

**UCHWAŁA NR IX/135/2011  
RADY GMINY DĘBICA**

z dnia 23 września 2011 r.

**w sprawie ustanowienia Statutu Obszaru Ochrony Uzdrawiskowej Latoszyn.**

Na podstawie art. 41 ust.1 ustawy z dnia 28 lipca 2005 roku o lecznictwie uzdrawiskowym, uzdrawiskach i obszarach ochrony uzdrawiskowej oraz gminach uzdrawiskowych (Dz. U. z 2005, Nr 167 poz. 1399 wraz z późn. zmianami ) Rada Gminy Dębica u c h w a ł a, co następuje:

**§ 1.** Dla Obszaru Ochrony Uzdrawiskowej Latoszyn ustala się Statut Obszaru Ochrony Uzdrawiskowej obowiązujący w obszarze granic miejscowości Latoszyn i Podgrodzie Gminy Dębica w Województwie Podkarpackim, stanowiącym załącznik do uchwały.

**§ 2.** Wykonanie uchwały powierza się Wójtowi Gminy Dębica.

**§ 3.** Uchwała wchodzi w życie po upływie 14 dni od dnia ogłoszenia w Dzienniku Urzędowym Województwa Podkarpackiego.

Przewodniczący Rady Gminy  
Dębica

**mgr Piotr Żybura**

Załącznik Nr 1 do Uchwały Nr IX/135/2011  
Rady Gminy Dębica  
z dnia 23 września 2011 r.

**Załącznik do Uchwały Nr IX/135/ 2011 Rady Gminy Dębica z dnia 23 września 2011r.**

**STATUT OBSZARU OCHRONY UZDROWISKOWEJ LATOSZYN W GMINIE DĘBICA**

**§ 1.** 1. Na obszarze miejscowości Latoszyn i Podgrodzie w Gminie Dębica decyzją nr 60 Ministra Zdrowia Znak MZ-OZU-520-25196-1/WS/11 z dnia 6.07.2011 r. utworzony został Obszar Ochrony Uzdrawiskowej Latoszyn, który obejmuje powierzchnię 1547 ha .

2. Granice obszaru, o którym mowa w pkt. 1 określone są na mapie stanowiącej załącznik nr 1 do Statutu.

**§ 2.** Obszar Ochrony Uzdrawiskowej utworzony został w celu ochrony potencjalnych i rzeczywistych wartości uzdrawiskowych dających możliwości prowadzenia leczenia uzdrawiskowego.

**§ 3.** Obszar Ochrony Uzdrawiskowej Latoszyn spełnia łącznie następujące warunki:

- 1) znajdują się na jego obszarze złoża naturalnych surowców leczniczych o potwierdzonych - w operacie uzdrawiskowym i właściwych świadectwach - właściwościach leczniczych,
- 2) posiada klimat o właściwościach leczniczych potwierdzony w operacie uzdrawiskowym i właściwych świadectwach,
- 3) posiada infrastrukturę techniczną w zakresie gospodarki wodno-ściekowej, energetycznej, w zakresie transportu zbiorowego i gospodarki odpadami,
- 4) spełnia wymogi w stosunku do środowiska określone w przepisach o ochronie środowiska.

**§ 4.** Dla Obszaru Ochrony Uzdrawiskowej Latoszyn ustala się niniejszy statut Obszaru Ochrony Uzdrawiskowej, zwany dalej Statutem Obszaru Ochrony Uzdrawiskowej Latoszyn, obowiązujący w obszarze granic miejscowości Latoszyn i Podgrodzie w Gminie Dębica w Województwie Podkarpackim.

**§ 5.** Na terenie Obszaru Ochrony Uzdrawiskowej Latoszyn wydziela się trzy strefy ochronne obszaru ochrony uzdrawiskowej:

1. Strefa „A” obszaru ochrony uzdrowiskowej. Obszar ten jest zarezerwowany dla budowy zakładów i urządzeń lecznictwa uzdrowiskowego, a także innych obiektów służących lecznictwu uzdrowiskowemu lub obsłudze pacjenta albo turysty w zakresie nieutrudniającym funkcjonowania lecznictwa uzdrowiskowego, a w szczególności: pensjonaty, restauracje lub kawiarnie. Głównym celem ochrony obszaru uzdrowiskowego „A” jest takie kształtowanie urbanistyczne, aby warunki naturalne obszaru Strefa „A” uzdrowiska nie uległy zniszczeniu, ograniczeniu lub zniekształceniu. W obszarze tym posiadającym ogólną powierzchnię 100,21 ha ustala się powierzchnię zabudowy nie większą niż 35 ha celem zachowania 65 % powierzchni terenów zieleni na ogólnej powierzchni terenu strefy „A”. Przebieg granic Strefy „A” obszaru ochrony uzdrowiskowej Latoszyn: Począwszy od granicy działki 367/2 obręb Podgrodzie i działek 481 i 784/4 obręb Latoszyn granica strefy „A” biegnie w kierunku północnym zachodnią granicą działki 784/4 obr. Latoszyn do działki 784/1 obr. Latoszyn i dalej północną granicą działki 784/1 obr. Latoszyn, a następnie wschodnią granicą działek 473/1 i 482 obr. Latoszyn do wschodniego narożnika działki 482 obr. Latoszyn skąd przecinając działkę 483/1 obr. Latoszyn biegnie do styku działek 155/2, 484, 483/1 obr. Latoszyn, dalej w kierunku północnym wschodnią granicą działki 155/2 obr. Latoszyn do działki 163 obr. Latoszyn i dalej w kierunku wschodnim południową granicą działek 163, 164, 165 obr. Latoszyn do działki 261 obr. Latoszyn, gdzie przecina ją i biegnie do północnego naroża działki 287/1 obr. Latoszyn, a dalej północną granicą działki 287/1 obr. Latoszyn; ze styku działek 287/1, 294 i 287/2 obr. Latoszyn biegnie w linii prostej przecinając działki 287/2 i 270 obr. Latoszyn do granicy działek 288 i 290/1 obr. Latoszyn, następnie północną granicą działki 288 obr. Latoszyn do granicy z działkami 289 i 290/2 obr. Latoszyn, dalej przecina w linii prostej działkę 289 obr. Latoszyn do granicy działek 305/1 i 501 obr. Latoszyn biegnąc tą granicą do granicy działki 306 obr. Latoszyn, tu skręca i biegnie w kierunku południowym zachodnią i południową granicą działki 306 obr. Latoszyn do granicy z działką 505 i 503 obr. Latoszyn skąd biegnie w linii prostej przecinając działki 505, 314/4, 506, 507, 508 i 329 obr. Latoszyn do granicy działek 535 i 543/2 obr. Latoszyn, następnie biegnie północną i wschodnią granicą działki 543/2 obr. Latoszyn, dalej zachodnią granicą działki 340/3 obr. Latoszyn do jej południowego narożnika, skąd biegnie w kierunku południowym przecinając w linii prostej działkę 540/1 obr. Latoszyn do granicy działek 548 i 549 obr. Latoszyn, dalej wschodnią granicą działki 548 i zachodnią granicą działki 553/2 obr. Latoszyn, a dalej północną i wschodnią granicą działki 554/2 obr. Latoszyn i dalej kontynuując w kierunku południowym wschodnią granicą działki 558, 560, 559, 731, 730 obr. Latoszyn do granicy z działką 727 obr. Latoszyn; z punktu granicznego działek 730, 732 i 727 obr. Latoszyn granica strefy biegnie w linii prostej przecinając działki 727, 790 obr. Latoszyn i 1043 obr. Podgrodzie do punktu granicznego działek 1041, 1042 i 1043 obr. Podgrodzie, następnie biegnie w kierunku północnym wschodnią granicą działki 1041 obr. Podgrodzie, granicą obrębów Latoszyn i Podgrodzie do punktu wyjściowego.

2. Strefa ochrony uzdrowiskowej „B” (o powierzchni 369,37ha) otacza strefę ochrony uzdrowiskowej „A” i przeznaczona jest dla realizacji niemających negatywnego wpływu na właściwości lecznicze obszaru ochrony uzdrowiskowej Latoszyn obiektów turystycznych - w tym hoteli i pensjonatów, - usługowych, sportowych, komunalnych, budownictwa mieszkaniowego oraz innych związanych z zaspokajaniem potrzeb osób przebywających na tym obszarze lub objęty granicami obszaru ochrony uzdrowiskowej. Procentowy udział terenów zieleni na obszarze strefy „B” wynosi nie mniej niż 50% ogólnej powierzchni strefy „B”. Przebieg granic Strefy „B” obszaru ochrony uzdrowiskowej Latoszyn: Począwszy od punktu granicznego granicy wsi Podgrodzie i działek 463/4 i 463/3 obręb Latoszyn w kierunku północno - wschodnim wschodnią granicą działki 463/4 obręb Latoszyn przecinając w linii prostej działkę 463/21 obręb Latoszyn, a dalej wschodnią granicą działek 464/8, 464/7, 464/6 i 466/5 obręb Latoszyn do punktu granicznego działek 466/5, 466/6 i 466/2 obręb Latoszyn, skąd biegnie 30 metrów granicą działek 466/5 i 466/2 obręb Latoszyn, gdzie przecina w linii prostej działki 466/2, 467 obręb Latoszyn do południowego naroża działki 468 obręb Latoszyn i dalej południowo-wschodnią granicą działki 468 obręb Latoszyn do następnego załamania granicy, dalej przecinając w linii prostej działki 469/2 i 470 obręb Latoszyn do granicy działek 471/3 i 471/4 obręb Latoszyn kontynuując tą granicą przechodząc w południowo – wschodnią granicę działek 152/1, 152/4 152/7 i 152/6 obręb Latoszyn do granicy z działką 154/4 obręb Latoszyn i granicą tej działki do działki 154/3 obręb Latoszyn, następnie zachodnią granicą działki 154/4 obręb Latoszyn do północnego naroża tej działki, a dalej przecinając działkę 155/2 obręb Latoszyn do naroża działki 190/4 obręb Latoszyn, później północno – zachodnią granicą działek 190/5, 189/3, 189/1, 187/10, 185/1 i 184/10 obręb Latoszyn do granicy działki 136/2 obręb Latoszyn i dalej południową granicą tej działki do granicy z działką 182/5 obręb Latoszyn, następnie zachodnią granicą działki 182/5 do działki 260 obręb Latoszyn, i południową granicą działki 260 w kierunku wschodnim do granicy działek 261 i 262 obręb Latoszyn, gdzie przecina drogę i biegnie granicą działek 253 i 254 obręb Latoszyn do rzeki Ostra /działka 1/1 obręb Latoszyn /, dalej w górę rzeki jej zachodnią granicą do granicy działek 352 i 351 obręb Latoszyn, gdzie przechodzi na drugą stronę i biegnie północną granicą działki 364 obręb Latoszyn do działki drogowej /działka 20/2 obręb Latoszyn /, następnie w kierunku południowym zachodnią granicą działki 20/2 do granicy z działkami 760 i 759 obręb Latoszyn; dalej tą granicą do rzeki Ostra, przecinając ją i biegnąc w kierunku zachodnim południową granicą działek 754/3, 754/2, 753 obręb Latoszyn do punktu granicznego działek 753, 755/30 i 790 obręb Latoszyn, skąd przecinając w linii prostej /639metrów/ działkę 790 obręb Latoszyn i 1043 obręb Podgrodzie biegnie do granicy działek 1042 i 1043 obręb Podgrodzie/punktu odległego o 166 metrów od działki 1046 obręb Podgrodzie/, następnie biegnie w kierunku południowym wschodnią granicą działki 1042 obręb Podgrodzie południową granicą działki 1045 obręb Podgrodzie do granicy z działką 906 obręb Podgrodzie i granica tej działki do działki 1049 obręb Podgrodzie, a dalej północną granicą działek 1049, 1050, 1048 obręb Podgrodzie i wschodnią granicą działki 1044 i 661 obręb Podgrodzie do granicy z działką 41 obręb Podgrodzie, następnie w kierunku północno-zachodnim zachodnią granicą działki 41 i przecinając działkę 41 i 670/2 obręb Podgrodzie biegnie zachodnią i północną granicą działki 714/6 obręb Podgrodzie, a dalej w kierunku wschodnim północną granicą działki 672 obręb Podgrodzie do granicy działek 719/1 i 720 obręb Podgrodzie, gdzie przecinając działkę 672 biegnie granicą działek 693/1 i 693/5 obręb Podgrodzie, dalej północno – zachodnią granicą działek 692/3, 695/2, 697/3, 697/4, 330 obręb Podgrodzie i przecinając potok /działka 168 obręb Podgrodzie/ biegnie jej prawą granicą do granicy z działką 341 obręb Podgrodzie i biegnie południową granicą działek 341 i 342 obręb Podgrodzie, dalej północną granicą działki 340, 351/2 obręb Podgrodzie do granicy z działką 352/3 obręb Podgrodzie; zachodnią i północną granicą działki 352/3, dalej przecinając działkę 332 obręb Podgrodzie biegnie jej prawą granicą do granicy działek 355 i 356 obręb Podgrodzie, dalej tą granicą do działki 357 obręb Podgrodzie, skąd biegnie w linii prostej przecinając działki 357, 358/4, 359/2 obręb Podgrodzie do granicy działek 360/1 i 360/2 obręb Podgrodzie, kontynuując tą granicą do działki 361/3 obręb Podgrodzie, dalej zachodnią i północną granicą działki 361/3 i północnymi granicami działek 367/1 i 365 obręb Podgrodzie do punktu wyjściowego.

3. Strefa „C” obszaru ochrony uzdrowiskowej. Strefa ochrony uzdrowiskowej „C” (o powierzchni 1039,67 ha) otacza strefę ochrony uzdrowiskowej „B” i obejmuje obszar mający wpływ na zachowanie walorów krajobrazowych, klimatycznych oraz ochronę złóż naturalnych surowców leczniczych. Procentowy udział terenów biologicznie czynnych dla strefy „C” wynosi nie mniej niż 45 %. Przebieg granic Strefy „C” obszaru ochrony uzdrowiskowej Latoszyn: Granica strefy „C” biegnie północną, wschodnią i południową granicą administracyjną wsi Latoszyn i południową, zachodnią i północną granicą administracyjną wsi Podgrodzie.

§ 6. W celu zapewnienia prawidłowej działalności lecznictwa uzdrowiskowego określa się czynności zabronione w strefach ochronnych, wymienione w art. 38 ust. 1 ustawy z dnia 28 lipca 2005 roku o lecznictwie uzdrowiskowym, uzdrowiskach i obszarach ochrony uzdrowiskowej oraz gminach uzdrowiskowych.

1. W strefie "A" obszaru ochrony uzdrowiskowej zabrania się:

1) budowy w rozumieniu przepisów ustawy z dnia 7 lipca 1994 r. - Prawo budowlane (Dz. U. z 2010 r. Nr 243, poz. 1623 oraz z 2011 r. Nr 32, poz. 159 i Nr 45, poz. 235):

a) zakładów przemysłowych,

b) budynków mieszkalnych jednorodzinnych i wielorodzinnych,

c) garaży wolno stojących,

d) obiektów handlowych o powierzchni użytkowania większej niż 400 m<sup>2</sup>,

e) stacji paliw oraz punktów dystrybucji produktów naftowych,

f) autostrad i dróg ekspresowych,

g) parkingów naziemnych o liczbie miejsc postojowych większej niż 15% miejsc noclegowych w szpitalach uzdrowiskowych, sanatoriach uzdrowiskowych i pensjonatach, nie większej jednak niż 30 miejsc postojowych, oraz parkingów naziemnych przed obiektami usługowymi o liczbie miejsc postojowych nie większej niż 10,

h) stacji bazowych telefonii ruchomej, stacji nadawczych radiowych i telewizyjnych, stacji radiolokacyjnych i innych emitujących fale elektromagnetyczne, z wyłączeniem urządzeń łączności na potrzeby służb bezpieczeństwa publicznego i ratownictwa, z zastrzeżeniem że urządzenia te będą oddziaływały na środowisko polami elektromagnetycznymi o poziomie nie wyższym niż określone dla strefy "B",

i) obiektów budowlanych mogących zawsze znacząco oddziaływać na środowisko, w szczególności takich jak: warsztaty samochodowe, wędzarnie, garbarnie, z wyjątkiem obiektów budowlanych służących poprawie stanu sanitarnego uzdrowiska, w szczególności takich jak: sieć wodno-kanalizacyjna, sieć gazowa, kotłownie gazowe, wiercenia wykonywane w celu ujmowania wód leczniczych,

j) zapór piętrzących wodę na rzekach oraz elektrowni wodnych i wiatrowych;

2) W strefie "B" obszaru ochrony uzdrowiskowej zabrania się:

2. uruchamiania składowisk odpadów stałych i płynnych, punktów skupu złomu i punktów skupu produktów rolnych, składów nawozów sztucznych, środków chemicznych i składów opału;

3. uruchamiania pól biwakowych i campingowych, budowy domków turystycznych i campingowych;

4. prowadzenia targowisk, z wyjątkiem punktów sprzedaży pamiątek, wyrobów ludowych, produktów regionalnych, w formach i miejscach wyznaczonych przez gminę;

5. prowadzenia działalności rolniczej w rozumieniu przepisów ustawy z dnia 11 marca 2004 r. o podatku od towarów i usług (Dz. U. Nr 54, poz. 535, z późn. zm.5));

6. trzymania zwierząt gospodarskich w rozumieniu przepisów ustawy z dnia 29 czerwca 2007 r. o organizacji hodowli i rozrodzie zwierząt gospodarskich (Dz. U. Nr 133, poz. 921, z 2008 r. Nr 171, poz. 1056, z 2009 r. Nr 223, poz. 1775 oraz z 2010 r. Nr 127, poz. 857);

7. organizacji rajdów samochodowych i motorowych;

8. organizowania imprez masowych w rozumieniu ustawy z dnia 20 marca 2009 r. o bezpieczeństwie imprez masowych (Dz. U. Nr 62, poz. 504 oraz z 2010 r. Nr 127, poz. 857 i Nr 152, poz. 1021), zakłócających proces leczenia uzdrowiskowego albo rehabilitacji uzdrowiskowej, i działalności o charakterze rozrywkowym zakłócającej ciszę nocną w godz. 2200-600, z wyjątkiem imprez masowych znajdujących się w harmonogramie imprez gminnych;

9. pozyskiwania surowców mineralnych innych niż naturalne surowce lecznicze;

10. wyrębu drzew leśnych i parkowych, z wyjątkiem cięć pielęgnacyjnych;

11. prowadzenia robót melioracyjnych i innych działań powodujących niekorzystną zmianę istniejących stosunków wodnych;

12. prowadzenia działań mających negatywny wpływ na fizjografię uzdrowiska i jego układ urbanistyczny lub właściwości lecznicze klimatu.

2) W strefie "B" obszaru ochrony uzdrowiskowej zabrania się:

a) budowy w rozumieniu przepisów ustawy z dnia 7 lipca 1994 r. - Prawo budowlane:

- stacji paliw, bliżej niż 500 m od granicy strefy "A" ochrony uzdrowiskowej,
  - urządzeń emitujących fale elektromagnetyczne, będących przedsięwzięciami mogącymi zawsze znacząco oddziaływać na środowisko w rozumieniu przepisów ustawy z dnia 3 października 2008 r. o udostępnianiu informacji o środowisku i jego ochronie, udziale społeczeństwa w ochronie środowiska oraz o ocenach oddziaływania na środowisko (Dz. U. Nr 199, poz. 1227, z późn. zm.6)), oddziałujących na strefę "A" ochrony uzdrowiskowej polami elektromagnetycznymi o poziomach wyższych niż dopuszczalne poziomy pól elektromagnetycznych - charakteryzowane przez dopuszczalne wartości parametrów fizycznych - dla miejsc dostępnych dla ludności, określone na podstawie art. 122 ustawy z dnia 27 kwietnia 2001 r. - Prawo ochrony środowiska (Dz. U. z 2008 r. Nr 25, poz. 150, z późn. zm.7)),
  - parkingów naziemnych o liczbie miejsc postojowych powyżej 50, z wyjątkiem podziemnych i naziemnych parkingów wielopoziomowych;
- b) wyřębu drzew leśnych i parkowych, z wyjątkiem cięć pielęgnacyjnych i wyřębu określonego w planie urządzenia lasu;
- c) budowy lub innych czynności, o których mowa w pkt. 1.1 lit. a, d oraz pkt. 2, 9, 11 i 12.
- 3) W strefie "C" obszaru ochrony uzdrowiskowej zabrania się: budowy lub innych czynności, o których mowa w pkt. 9, 11 i 12 oraz w pkt. b.
- 4) W poszczególnych strefach ochrony uzdrowiskowej przyjmuje się powierzchnię nowo wydzielanych działek:
- a) 1) w strefie „A” gdzie ma być prowadzone leczenie uzdrowiskowe minimalna powierzchnia nowo wydzielanych działek powinna wynikać z ustaleń miejscowego planu zagospodarowania przestrzennego
  - b) w strefie „B” stanowiącej otulinę strefy „A” minimalna powierzchnia nowo wydzielanych działek budowlanych powinna wynikać z ustaleń miejscowego planu zagospodarowania przestrzennego
  - c) w strefie „C”, stanowiącej otoczenie strefy „B” minimalna powierzchnia nowo wydzielanych działek budowlanych powinna wynikać z ustaleń miejscowego planu zagospodarowania przestrzennego.
- 5) Granice Obszaru Ochrony Uzdrowiskowej Latoszyn i Stref Ochronnych A, B i C przedstawiają załączniki nr 1, 2,3,4.

**§ 8.** Granice obszaru i terenu górniczego zaprojektowano biorąc pod uwagę warunki geologiczne, hydrogeologiczne i morfologiczne jak również eksploatacyjno-techniczne, w celu zapewnienia pełnej ochrony złoza wód leczniczych – na podstawie dokumentacji hydrogeologicznych. Projektowany obszar górniczny „Latoszyn-Zdrój” tworzy nieforemny wielobok, którego granice wyznaczają linie łączące punkty załamania o następujących współrzędnych, opisanych w układzie „1992” oraz transformacje tych współrzędnych do układu „2000” (południk 21°) i „1965” (strefa 1).

Nr pkt	Układ 1992		Układ 2000 (południk 21 °)		Układ 1965 (strefa 1)	
	Xp	Yp	Xw	Yw	Xw	Yw
1	242985.80	670067.50	5543804.92	7526890.22	5400880.13	4658041.47
2	241825.70	670621.70	5542630.08	7527413.32	5399704.84	4658563.24
3	240485.60	670298.60	5541298.74	7527054.39	5398374.02	4658202.88
4	239863.40	670396.50	5540673.97	7527135.64	5397749.22	4658283.43
5	239387.70	670078.40	5540206.82	7526804.84	5397282.47	4657952.15
6	240855.30	668169.00	5541725.39	7524934.85	5398802.95	4656084.01
7	241516.40	667975.40	5542391.62	7524758.96	5399469.32	4655908.86
8	241944.10	668137.30	5542814.95	7524932.29	5399892.42	4656082.64
9	242267.40	668737.10	5543122.18	7525540.70	5400198.95	4656691.33
10	242928.20	669492.70	5543762.71	7526313.92	5400838.56	4657465.19

1. Projektowany obszar górniczny „Latoszyn-Zdrój” pokrywa się z terenem górnicznym, a jego powierzchnia wynosi 5,84 km<sup>2</sup>. Granice obszaru i terenu górniczego przedstawiono na mapie stanowiącej załącznik nr 5 do statutu.

**§ 9. 1.** Na terenie obszaru ochrony uzdrowiskowej Latoszyn znajdują się udokumentowane naturalne surowce lecznicze tj. naturalna mineralna woda lecznicza 0,26% siarczanowo- wapieniowa występująca w odwiercie „W-1” w miejscowości Latoszyn.

2. Woda ta może być wykorzystywana wg wskazań lekarskich do kuracji uzdrowiskowych w formie kąpieli i kuracji pitnej.

3. Zasoby dyspozycyjne wód leczniczych w obrębie obszaru górniczego „Latoszyn -Zdrój” przyjęte decyzją DG/kdh/JC/489-6420/6059/2003 z dnia 29.08.2003r. przez Ministra Środowiska wynoszą: woda lecznicza - 5,1 m<sup>3</sup>/h tj. 122,4 m<sup>3</sup>/dobę czyli 44 676 m<sup>3</sup>/rok.

4. Zasoby eksploatacyjne dla ujęcia W - 1 w Latoszynie  $Q_e = 1,3$  m<sup>3</sup>/h tj. 31,2 m<sup>3</sup>/d czyli 11 388 m<sup>3</sup>/rok wody leczniczej, w tym: - zasoby przemysłowe wynoszą: - 1,3 m<sup>3</sup>/h tj. 31,2 m<sup>3</sup>/d - zasoby nieprzemysłowe: 0.

**§ 10.** Załącznikami graficznymi do Statutu są:

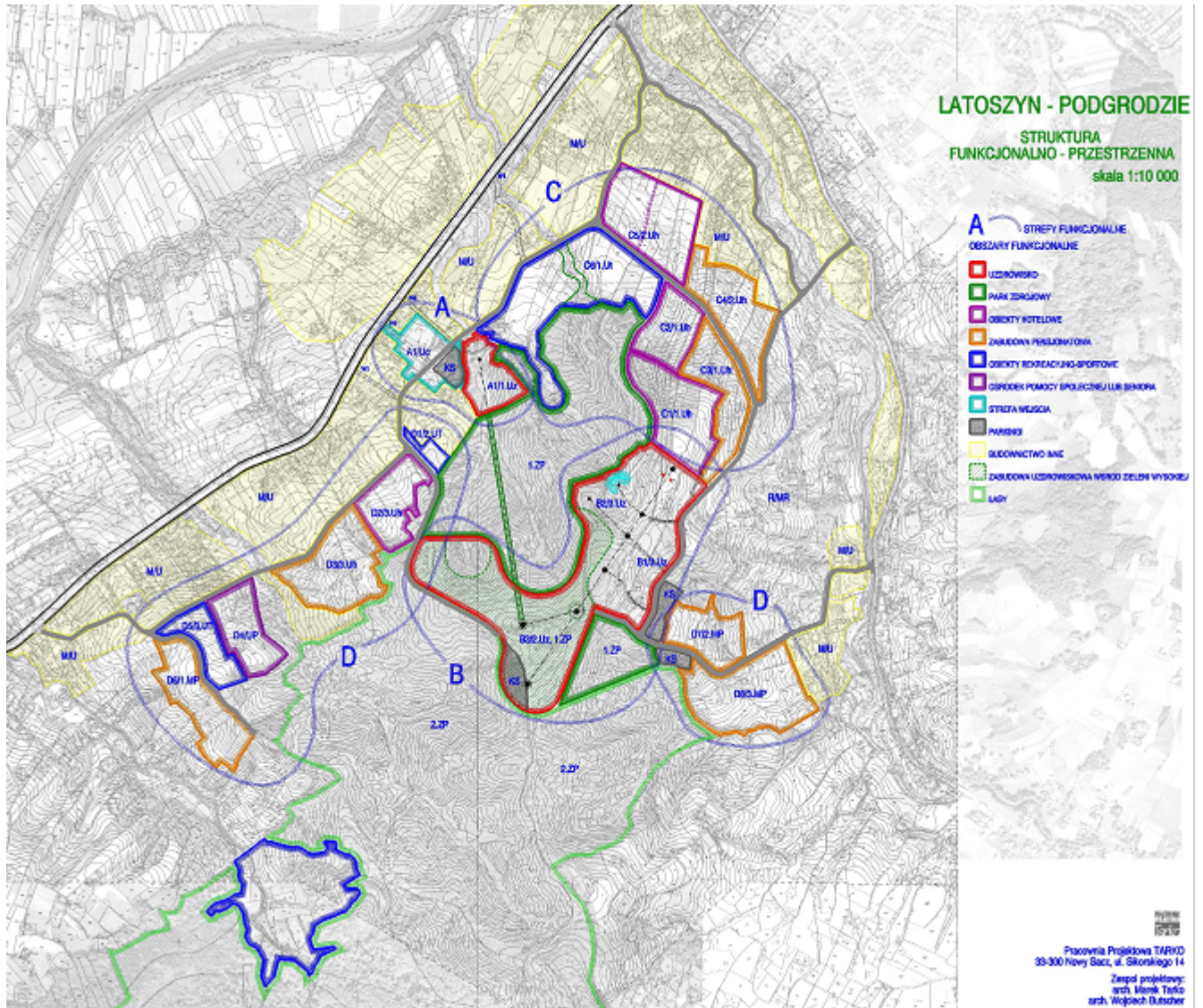
- mapa obszaru ochrony uzdrowiskowej Latoszyn – załącznik nr 1,
- mapa strefy „A” ochrony uzdrowiskowej w skali 1:5000- załącznik nr 2,
- mapa strefy „B” ochrony uzdrowiskowej w skali 1:10000 - załącznik nr 3,
- mapa strefy „C” ochrony uzdrowiskowej w skali 1:25000 - załącznik nr 4,
- mapa obszaru i terenu górniczego w skali 1:25000 – załącznik nr 5,
- świadectwo potwierdzające właściwości lecznicze klimatu- załącznik nr 6,
- świadectwo potwierdzające właściwości lecznicze wód leczniczych- załącznik nr 7.

**§ 11.** Zmiany w Statucie przeprowadza się w trybie właściwym dla jego uchwalenia.

Przewodniczący Rady Gminy  
Dębica

**mgr Piotr Żybura**

Załącznik Nr 2 do Uchwały Nr IX/135/2011  
Rady Gminy Dębica  
z dnia 23 września 2011 r.



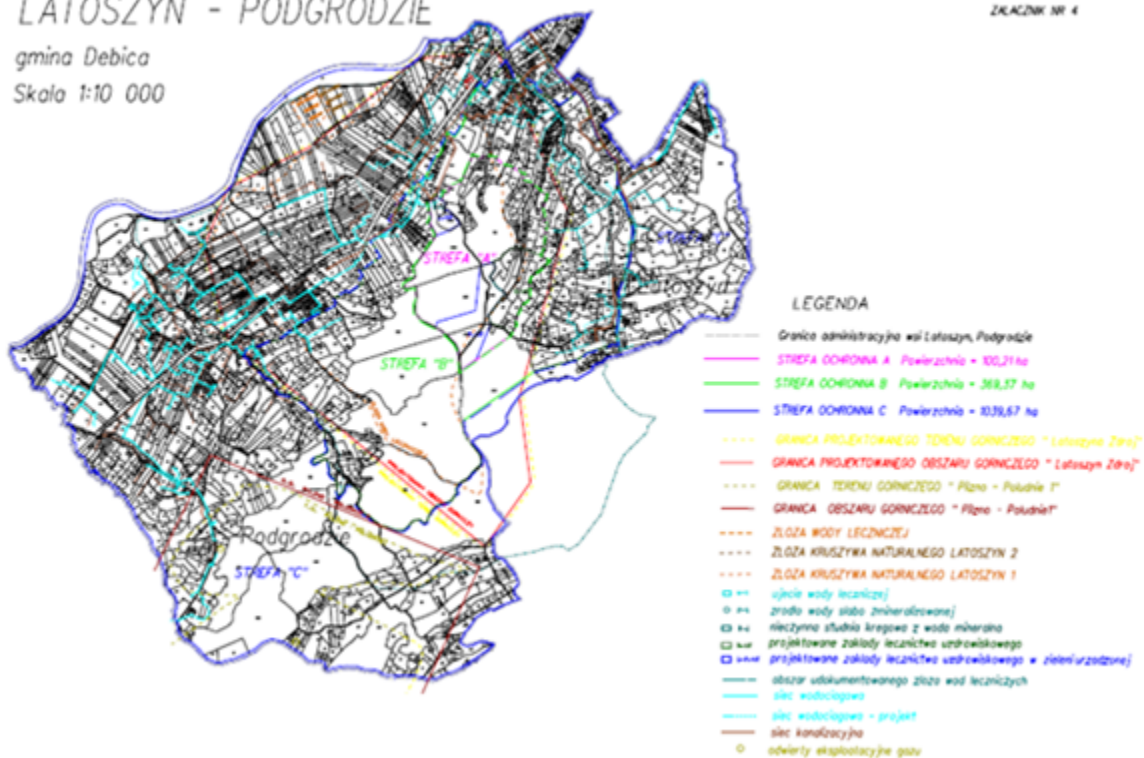


Załącznik Nr 3 do Uchwały Nr IX/135/2011  
 Rady Gminy Dębica  
 z dnia 23 września 2011 r.

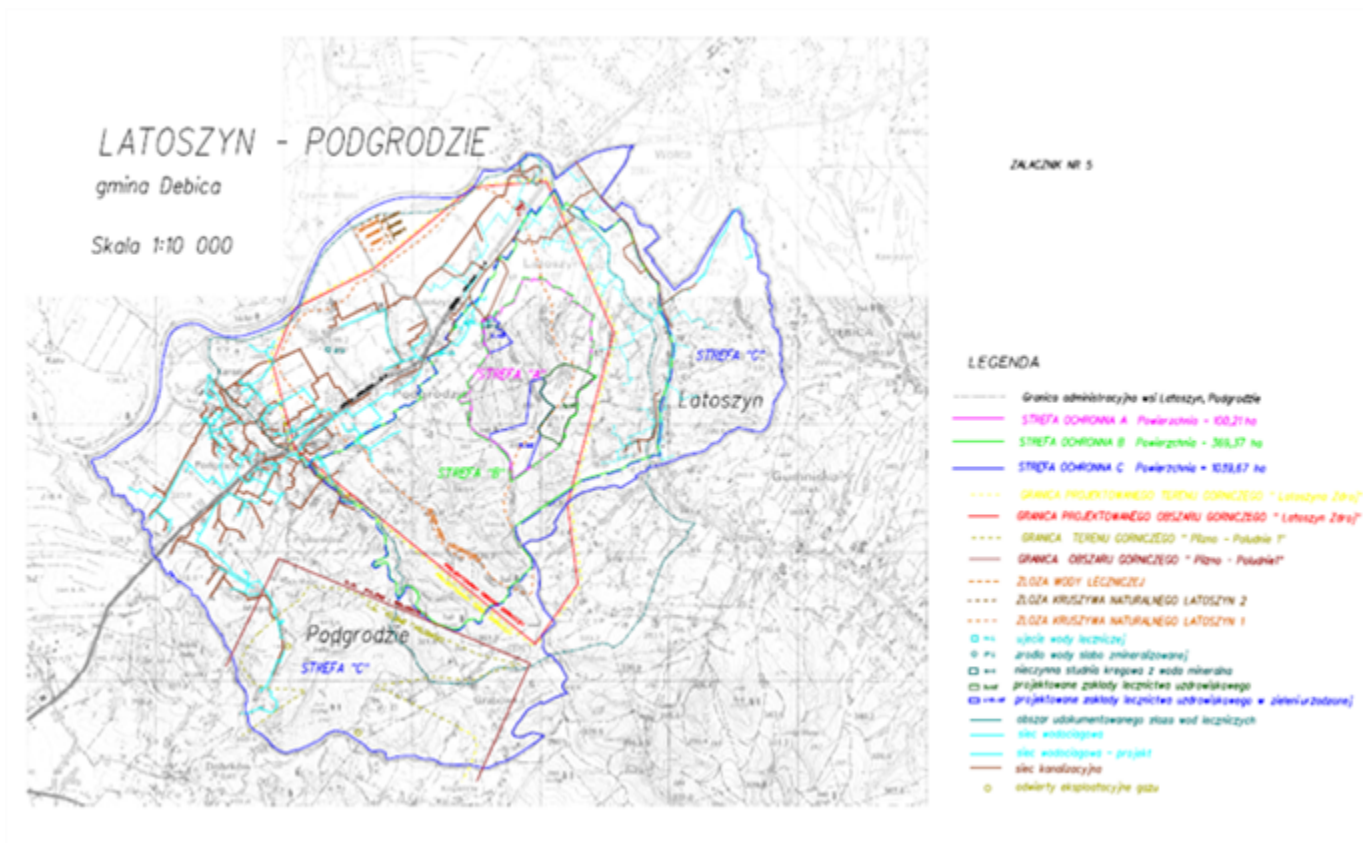
LATOSZYN - PODGRODZIE

gmina Dębica  
 Skala 1:10 000

ZAKAZNIK NR 4



Załącznik Nr 4 do Uchwały Nr IX/135/2011  
 Rady Gminy Dębica  
 z dnia 23 września 2011 r.



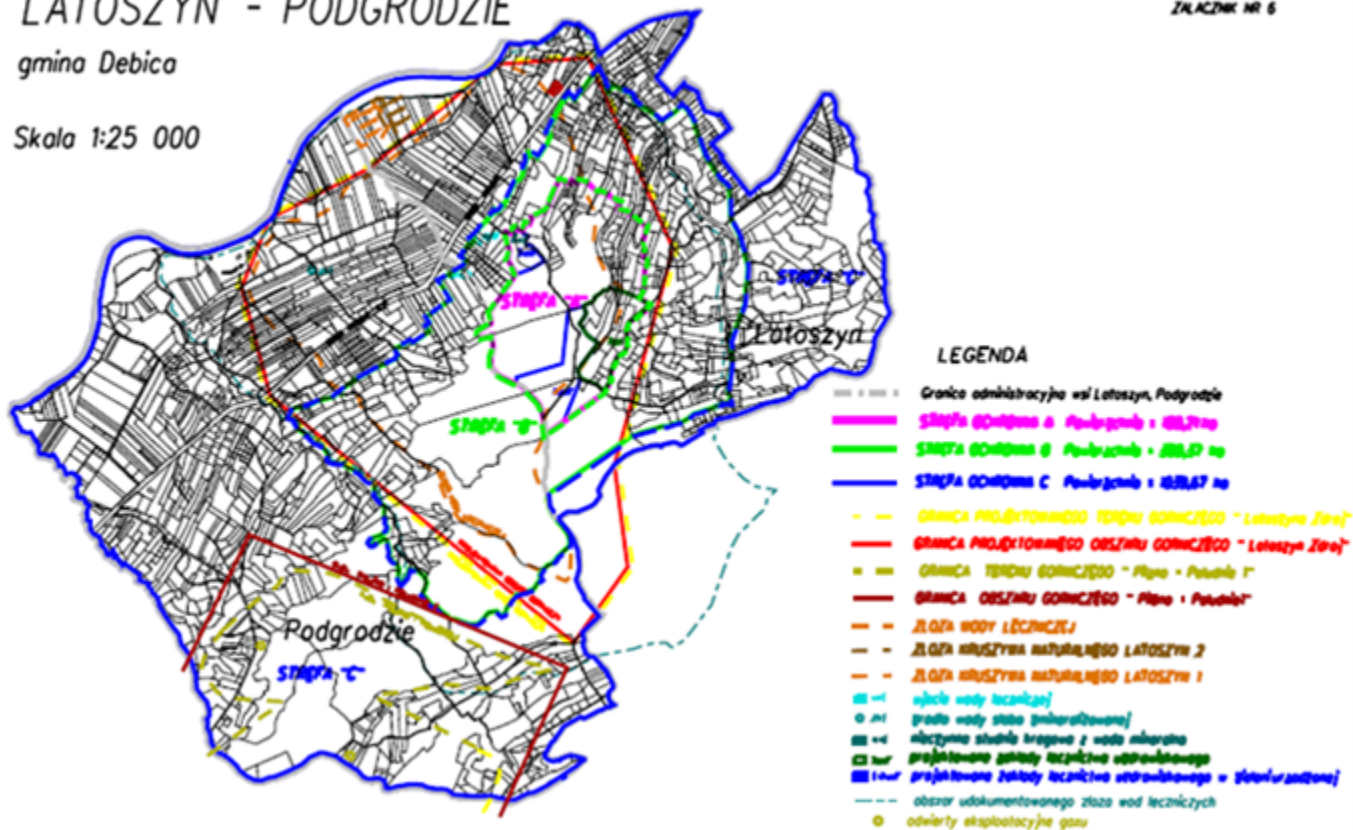
Załącznik Nr 5 do Uchwały Nr IX/135/2011  
 Rady Gminy Dębica  
 z dnia 23 września 2011 r.

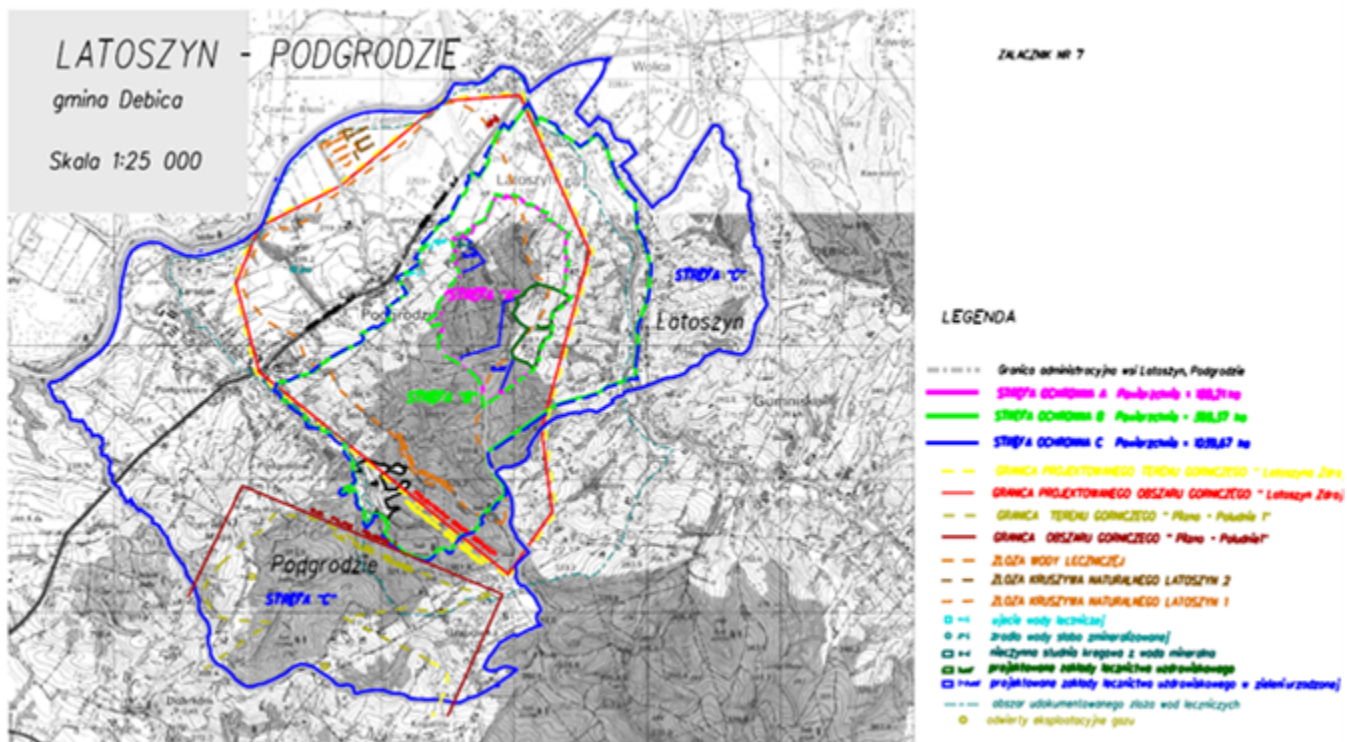
# LATOSZYN - PODGRODZIE

gmina Dębica

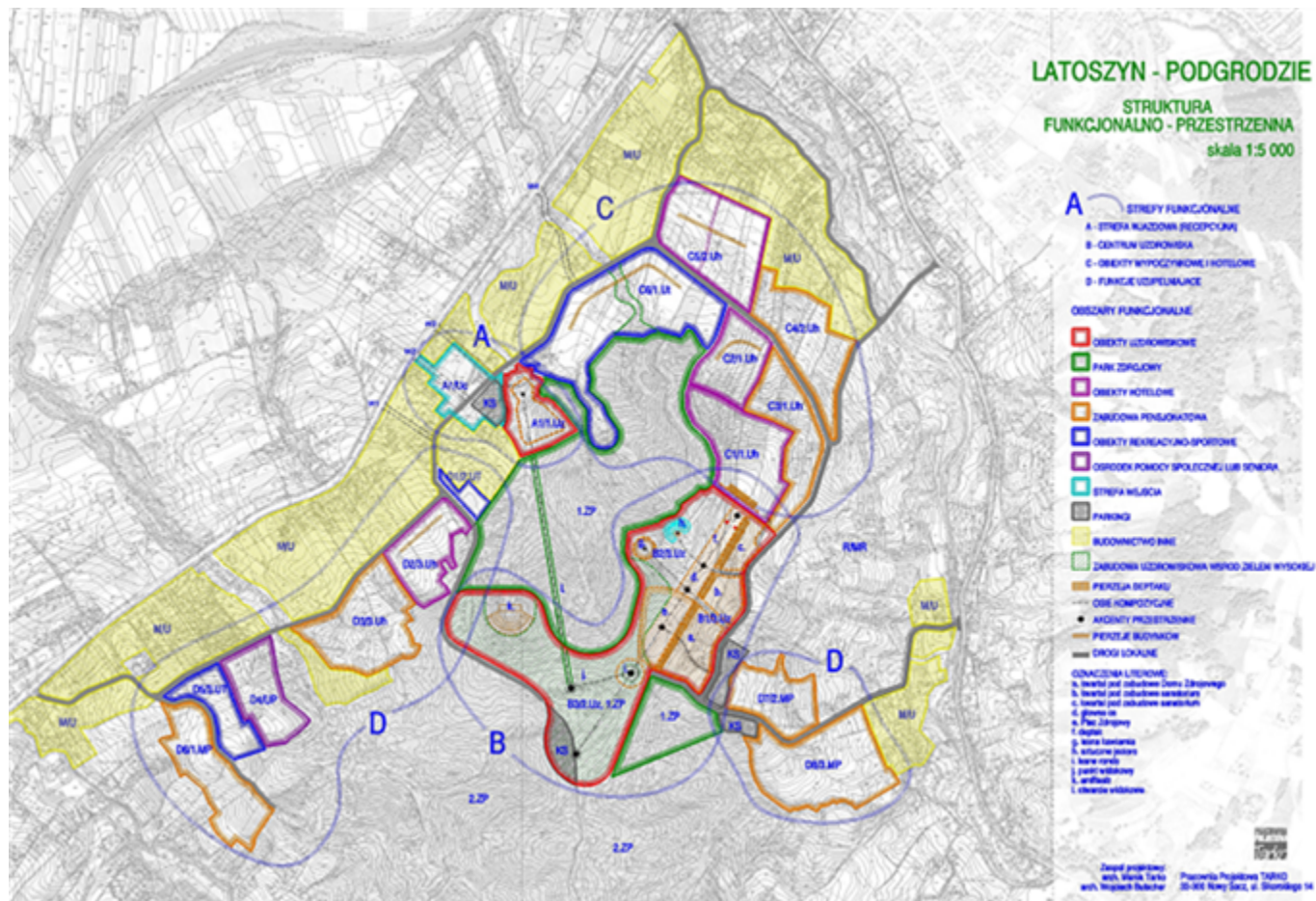
Skala 1:25 000

ZIĄCZNIK NR 5





Załącznik Nr 7 do Uchwały Nr IX/135/2011  
 Rady Gminy Dębica  
 z dnia 23 września 2011 r.



## Załącznik Nr 8 do Uchwały Nr IX/135/2011

Rady Gminy Dębica

z dnia 23 września 2011 r.

Zestawienie danych geologiczno – technicznych ujęcia wody leczniczej „W-1” zlokalizowanego w obrębie projektowanego obszaru górniczego „Latoszyn”

		Stan pierwotny ujęcia przed rekonstrukcją w latach 1970 – 1998	Stan ujęcia po rekonstrukcji w 1998r.
Rzędna wysokościowa [m n.p.m.]		232,05	
Głębokość otworu [m]		30,0	28,0
Ujmowany poziom wodonośny		Trzeciorzęd – miocen (torton dolny - piętro opolskie) warstwy chodenickie.	
Litologia wodonośca		Gipsy włókniste oraz piaskowce drobnoziarniste z przewarstwieniami iłóupka.	
Konstrukcja otworu		Rury osłonowe stalowe ø 14” o dł. 9 m, posadowione w korku iłowym.	
		Filtr stalowy ø 9 <sup>5</sup> /g ” o dł. 28 m	Filtr PCV ø 220 mm o dł. 28 m, z obsypką żwirową śr. 5 - 8 mm
Głębokość części czynnej filtra		Od 12,0 do 23,5 m z dwoma częściami międzyfiltrowymi	Od 9,5 do 21,5 m
Typ wody wg decyzji zatwierdzającej zasoby		0,28 % siarczanowo-wapniowa, siarczkowa	0,25 % siarczanowo-wapniowa, siarczkowa
Zatwierdzone zasoby eksploatacyjne w kategorii „B”	Zasoby eksploatacyjne Q [m <sup>3</sup> /h]	0,87	1,3
	Depresja S [m]	11,0	7,0
	Nr aktu zatwierdzenia	KDH/013/3828/74 z dnia 08.01.1975	DG kdh/BJ/489-6229/99 z dnia 20.05.1999