



# DZIENNIK URZĘDOWY

## WOJEWÓDZTWA PODKARPACKIEGO

---

Rzeszów, dnia 27 grudnia 2012 r.

Poz. 3373

### ROZPORZĄDZENIE NR 26/2012 DYREKTORA REGIONALNEGO ZARZĄDU GOSPODARKI WODNEJ W KRAKOWIE

z dnia 27 grudnia 2012 r.

**w sprawie ustanowienia strefy ochronnej ujęcia wody podziemnej składającego się z dwóch studni głębinowych podstawowych (S-1, S-2) oraz dwóch studni rezerwowych (S-1bis i S-2bis) zlokalizowanego w miejscowości Tapin dla potrzeb wodociągu grupowego Tapin – Rokietnica – Czelatycy – Tuligłowy, gmina Rokietnica, powiat jarosławski, województwo podkarpackie**

Na podstawie art. 58 ust. 1 ustawy z dnia 18 lipca 2001 r. Prawo wodne (Dz. U. z 2012r. poz. 145) oraz art. 4 ust. 2 ustawy z dnia 20 lipca 2000 r. o ogłaszaniu aktów normatywnych i niektórych innych aktów prawnych (Dz. U. z 2011r. Nr 197 poz. 1172 i Nr 117 poz. 676) zarządza się, co następuje:

**§ 1.** 1. Ustanawia się strefę ochronną ujęcia wody podziemnej składającego się ze studni podstawowych S-1 i S-2 oraz rezerwowych S-1bis i S-2bis zlokalizowanego w miejscowości Tapin, gmina Rokietnica, powiat jarosławski, województwo podkarpackie, zwaną dalej strefą ochronną.

2. Strefę ochronną dzieli się na:

- 1) teren ochrony bezpośredniej w granicach istniejących ogrodzeń dla:
  - a) studni S-1 i S-1bis o wymiarach boków 21,50 x 23,50 [m],
  - b) studni S-2 i S-2bis o wymiarach boków 3,35 x 32,85 x 14,10 x 20,00 x 37,35 [m],
- 2) teren ochrony pośredniej obejmujący obszar o powierzchni ok. 201,08 [ha] położony w granicach miejscowości Tapin, gmina Rokietnica.

**§ 2.** 1. Teren ochrony bezpośredniej przedmiotowego ujęcia określono w załączniku nr 1 do rozporządzenia;

2. Teren ochrony pośredniej określono w załączniku nr 2 do rozporządzenia.

**§ 3.** 1. Na terenie ochrony bezpośredniej zabrania się użytkowania gruntów do celów niezwiązanych z eksploatacją ujęcia wody, a ponadto należy:

- 1) odprowadzać wody opadowe w sposób uniemożliwiający przedostawanie się ich do urządzeń służących do poboru wody;
- 2) zagospodarować teren zielenią;
- 3) odprowadzać poza granicę terenu ochrony bezpośredniej ścieki z urządzeń sanitarnych, przeznaczonych do użytku osób zatrudnionych przy obsłudze urządzeń służących do poboru wody,
- 4) ograniczyć do niezbędnych potrzeb przebywanie osób niezatrudnionych przy obsłudze urządzeń służących do poboru wody.

2. Teren ochrony bezpośredniej należy ogrodzić. Na ogrodzeniu należy umieścić tablice zawierające informacje o ujęciu wody i zakazie wstępu osób nieupoważnionych.

**§ 4. 1.** Na terenie ochrony pośredniej zabrania się:

- 1) stosowania nawozów niezgodnie z zasadami określonymi w odrębnych przepisach;
- 2) stosowania środków ochrony roślin, z wyjątkiem środków dopuszczonych do stosowania w strefach ochronnych ujęć wody, określonych w rejestrze środków ochrony roślin prowadzonym na podstawie odrębnych przepisów;
- 3) lokalizowania przedsięwzięć zaliczonych do kategorii mogących zawsze znacząco lub potencjalnie znacząco oddziaływać na środowisko określonych w odrębnych przepisach, z wyjątkiem:
  - a) przedsięwzięć związanych z zaopatrzeniem w energię, gaz czy inne nośniki energii,
  - b) przedsięwzięć związanych z zaopatrzeniem w wodę, odprowadzeniem ścieków oraz oczyszczeniem ścieków,
  - c) przedsięwzięć związanych z komunikowaniem się społeczeństwa,
  - d) przedsięwzięć służących bezpieczeństwu publicznemu,
  - e) przedsięwzięć związanych z transportem publicznym,
  - f) przedsięwzięć związanych z budową dróg;
- 4) lokalizowania magazynów lub rurociągów do transportu ropy naftowej lub produktów ropopochodnych, z wyjątkiem:
  - a) zbiorników przeznaczonych do magazynowania gazu płynnego oraz magazynów butli gazu płynnego,
  - b) zbiorników przeznaczonych do magazynowania oleju opałowego wykorzystywanego na indywidualne potrzeby grzewcze;
- 5) lokalizowania składowisk odpadów komunalnych, niebezpiecznych, innych niż niebezpieczne i obojętne oraz obojętnych;
- 6) lokalizowania nowych ujęć wody, z wyjątkiem studni zastępczych lub awaryjnych w ramach zatwierdzonych zasobów eksploatacyjnych;
- 7) lokalizowania cmentarzy oraz grzebania zwłok zwierzęcych;
- 8) wydobywania kopaliny;
- 9) wykonywania wierceń z wyłączeniem wierceń na potrzeby wykonania studni zastępczych lub awaryjnych.

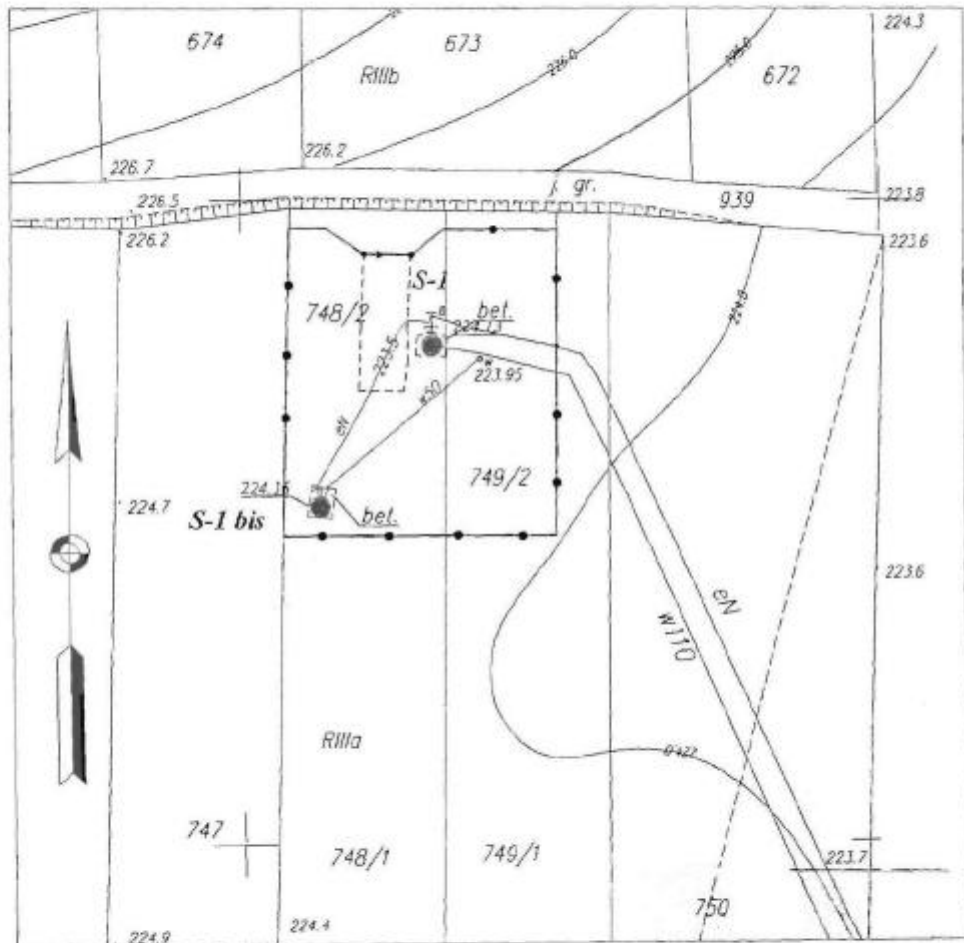
2. Granice terenu ochrony pośredniej ujęcia wody należy oznaczyć, przez umieszczenie w charakterystycznych punktach terenu, tablic zawierających informacje o ustanowionej strefie ochronnej, zgodnie z załącznikiem nr 2 do rozporządzenia.

**§ 5.** Rozporządzenie wchodzi w życie z dniem 1 stycznia 2013 r. i podlega ogłoszeniu w Dzienniku Urzędowym Województwa Podkarpackiego.

**Dyrektor**

**mgr inż. Joanna Ślusarczyk**

Skala 1 : 500  
Obiekt: Tapin  
Działka nr 748/2, 749/2  
woj. podkarpackie  
pow. jarosławski



### Legenda

- ● studnie S-1, S-1bis
- granica terenu ochrony bezpośredniej

## Mapa terenu ochrony bezpośredniej studni S-2, S-2 bis

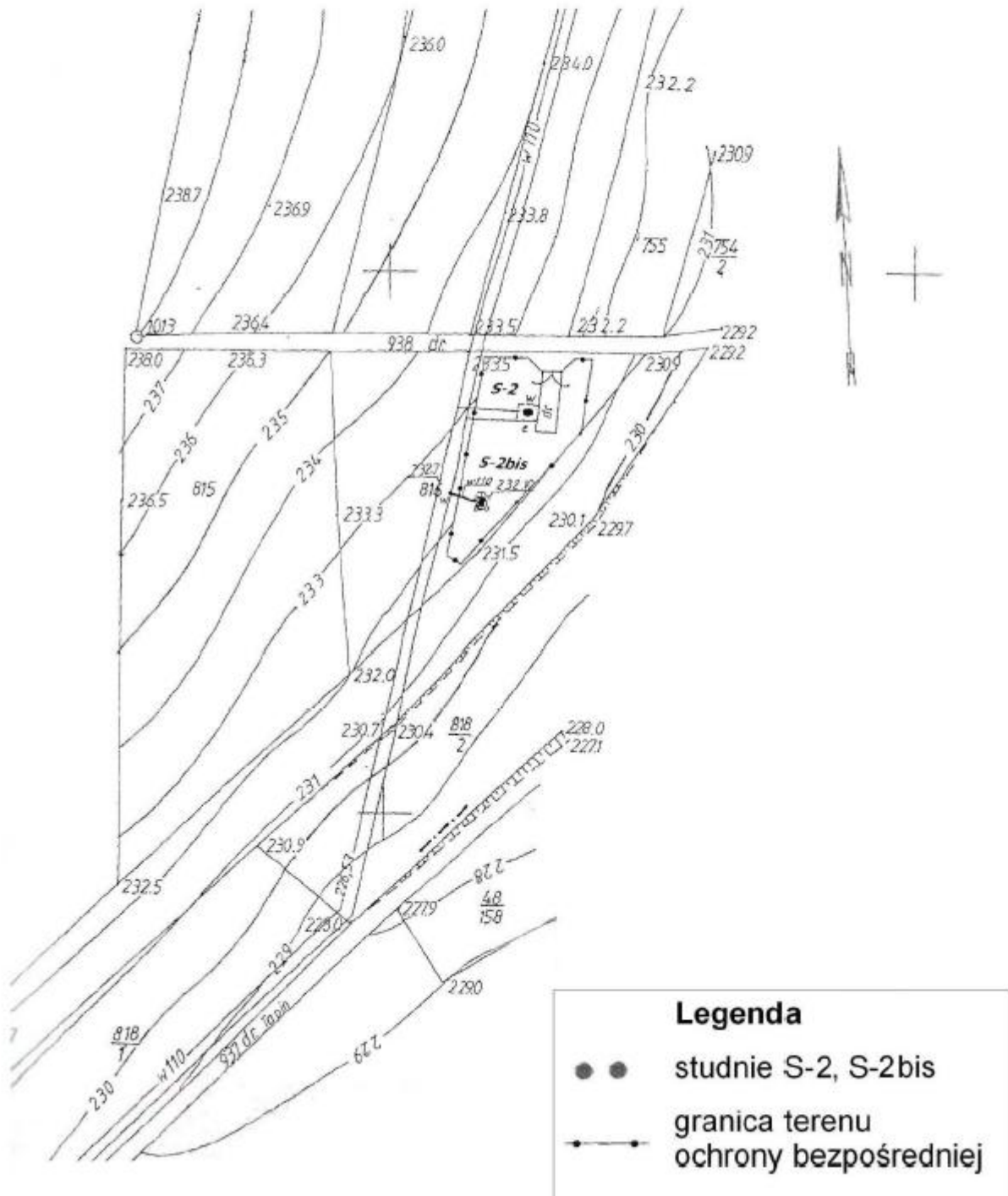
Skala 1 : 1 000

Obiekt: Tapin

Działka nr 816

woj. podkarpackie

pow. jarosławski



**Mapa terenu ochrony pośreniej ujęcia wód podziemnych zlokalizowanego w miejscowości Tapin**