



DZIENNIK URZĘDOWY

WOJEWÓDZTWA PODKARPACKIEGO

Rzeszów, dnia 9 stycznia 2013 r.

Poz. 174

UCHWAŁA NR XLIV/845/2012 RADY MIASTA RZESZOWA

z dnia 18 grudnia 2012 r.

w sprawie uchwalenia Regulaminu utrzymania czystości i porządku na terenie Gminy Miasto Rzeszów

Na podstawie art. 18 ust. 2 pkt 15, art. 40 ust. 1 i art. 41 ust. 1 ustawy z dnia 8 marca 1990 r. o samorządzie gminnym (Dz. U. z 2001 r. Nr 142, poz. 1591 z późn. zm.) oraz art. 4 ust. 1 i 2 ustawy z dnia 13 września 1996 r. o utrzymaniu czystości i porządku w gminach (Dz. U. z 2012 r. poz. 391 z późn. zm.).

Rada Miasta Rzeszowa uchwała, co następuje:

Rozdział 1. Postanowienia ogólne

§ 1.1. Regulamin określa szczegółowe zasady utrzymania czystości i porządku na terenie Gminy Miasto Rzeszów.

2. Ilekroć w Regulaminie jest mowa o:

- 1) właścicieli nieruchomości – rozumie się przez to także współwłaścicieli, użytkowników wieczystych oraz jednostki organizacyjne i osoby posiadające nieruchomości w zarządzie lub użytkowaniu, a także inne podmioty władające nieruchomością - zgodnie z art. 2 ust. 1 pkt 4 ustawy z dnia 13 września 1996 r. o utrzymaniu czystości i porządku w gminach (Dz.U. z 2012 r. poz. 391 z późn. zm.),
- 2) mieszkańcu – rozumie się przez to osobę, która zazwyczaj spędza czas na danej nieruchomości przeznaczony na odpoczynek, niezależnie od czasowych nieobecności związanych z wypoczynkiem, urlopem, odwiedzinami u przyjaciół krewnych, interesami, leczeniem medycznym lub pielgrzymkami religijnymi - zgodnie z art. 2d Rozporządzenia WE nr 763/2008 z 09.07.2008 r. w sprawie spisów powszechnych ludności i mieszkań (Dz.U.U.E.L.08.218.14),
- 3) odpadach komunalnych - rozumie się przez to odpady powstające w gospodarstwach domowych, z wyłączeniem pojazdów wycofanych z eksploatacji, a także odpady nie zawierające odpadów niebezpiecznych pochodzące od innych wytwórców odpadów, które ze względu na swój charakter lub skład są podobne do odpadów powstających w gospodarstwach domowych - zgodnie z art. 3 ust. 3 pkt 4 ustawy z dnia 27 kwietnia 2001 r. o odpadach (Dz. U. z 2010 r. Nr 185 poz. 1243 z późn. zm.),
- 4) odpadach komunalnych zbieranych jako frakcja „sucha”- rozumie się przez to wyselekcjonowane z odpadów komunalnych, zbieranych dotychczas w jednym pojemniku, odpady takie jak: papier i tektura, tworzywa sztuczne oraz odpady opakowaniowe (nie zawierające odpadów niebezpiecznych),
- 5) odpadach komunalnych zbieranych jako frakcja „mokra” – rozumie się przez to odpady (nie zawierające odpadów niebezpiecznych) pozostałe po wyselekcjonowaniu odpadów suchych z odpadów komunalnych, zbieranych dotychczas w jednym pojemniku, w tym odpady biodegradowalne,

- 6) odpadach ulegających biodegradacji - rozumie się przez to odpady, które ulegają rozkładowi tlenowemu lub beztlenowemu przy udziale mikroorganizmów - zgodnie z art. 3 ust. 3 pkt 7 ustawy z dnia 27 kwietnia 2001 r. o odpadach,
- 7) odpadach zielonych - rozumie się przez to stanowiące części roślin odpady komunalne pochodzące z pielęgnacji terenów zieleni oraz targowisk, z wyjątkiem odpadów pochodzących z czyszczenia ulic i placów - zgodnie z art. 3 ust. 3 pkt 8b ustawy z dnia 27 kwietnia 2001 r. o odpadach,
- 8) zwierzętach domowych - rozumie się przez to zwierzęta tradycyjnie przebywające wraz z człowiekiem w jego domu lub innym odpowiednim pomieszczeniu, utrzymywane przez człowieka w charakterze jego towarzysza - zgodnie z art. 4 pkt 17 ustawy z dnia 21 sierpnia 1997 r. o ochronie zwierząt (Dz. U. z 2003 r. Nr 106 poz. 1002 z późn. zm.),
- 9) zwierzętach gospodarskich - rozumie się przez to zwierzęta gospodarskie w rozumieniu przepisów o organizacji hodowli i rozrodzie zwierząt gospodarskich - zgodnie z art. 4 pkt 18 ustawy z dnia 21 sierpnia 1997 r. o ochronie zwierząt.

Rozdział 2.

Wymagania w zakresie utrzymania czystości i porządku na terenie nieruchomości

§ 2. Właściciel nieruchomości, obowiązany jest do prowadzenia selektywnego zbierania następujących rodzajów odpadów komunalnych:

- 1) przeterminowanych leków i chemikaliów (środków ochrony roślin, opakowań po środkach ochrony roślin, rozpuszczalników, farb, lakierów, opakowań po farbach i lakierach, kwasów i alkalii, środków chemicznych typu domowego, termometrów, odpadów zawierających rtęć),
- 2) zużytych baterii i akumulatorów,
- 3) zużytego sprzętu elektrycznego i elektronicznego (w tym: świetlówek, żarówek energooszczędnych),
- 4) mebli i innych odpadów wielkogabarytowych,
- 5) odpadów budowlanych i rozbiórkowych,
- 6) zużytych opon,
- 7) odpadów zielonych oraz odpadów ulegających biodegradacji,
- 8) odpadów opakowaniowych, papieru i tektury, tworzyw sztucznych – łącznie zbieranych,
- 9) szkła,
- 10) metali.

§ 3. 1. Odpady komunalne zbierane jako frakcja „mokra” – nie zawierające odpadów określonych w § 2, należy gromadzić w pojemniku, o którym mowa w § 6 pkt. 1.

2. W zależności od rodzaju zabudowy oraz gęstości zaludnienia odpady komunalne opakowaniowe, papier i tektura, tworzywa sztuczne należy zbierać (jako frakcję „suchą”) w sposób następujący:

- 1) w zabudowie jednorodzinnej:
 - a) szkło opakowaniowe - w worku, o którym mowa w § 6 pkt. 2, lit. a, tiret pierwszy
 - b) inne odpady opakowaniowe, papier i tektura, tworzywa sztuczne - łącznie zbierane - w worku, o którym mowa w § 6 pkt. 2, lit. b, tiret drugi,
- 2) w zabudowie wielolokalowej i na terenach o dużej gęstości zaludnienia odpady opakowaniowe (z wyłączeniem szkła opakowaniowego), papier i tektura, tworzywa sztuczne - łącznie zbierane - w pojemniku, o którym mowa w § 6 pkt. 2 lit. b, Dopuszcza się zbieranie szkła opakowaniowego w pojemniku, o którym mowa w § 6 pkt. 2, lit. b, w przypadku, gdy w najbliższym otoczeniu nie znajdują się pojemniki na szkło opakowaniowe ustawiane przez Gminę w punktach selektywnego zbierania odpadów opakowaniowych, o których mowa w ust. 3,

3) na nieruchomościach niezamieszkałych, na których powstają odpady:

- a) szkło opakowaniowe - w worku, o którym mowa w § 6 pkt. 2, lit. c, tiret pierwszy,
- b) inne odpady opakowaniowe, papier i tektura, tworzywa sztuczne - łącznie zbierane - w worku, o którym mowa w § 6 pkt. 2, lit. c, tiret drugi.

3. Niezależnie od zapisów ust. 2 odpady opakowaniowe z tworzyw sztucznych, papieru, szkła bezbarwnego i szkła kolorowego oraz puszki metalowe można deponować w pojemnikach ustawionych przez Gminę w punktach selektywnego zbierania odpadów opakowaniowych. Wykaz tych punktów znajduje się na stronie internetowej Urzędu Miasta Rzeszowa oraz zostanie podany do publicznej wiadomości.

4. W uzasadnionych przypadkach odpady, o których mowa w ust. 2 pkt 1 i 3, mogą być zbierane w pojemniku, o pojemności, o której mowa w § 6 pkt. 1 i 7.

5. Odpady komunalne niesegregowane (zmieszane) należy zbierać - w pojemniku, o pojemności , o której mowa w § 6 pkt. 1.

6. Odpady, o których mowa w ust. 1, 2 i 5 będą zbierane na terenie nieruchomości i odbierane przez przedsiębiorcę odbierającego odpady.

7. Przeteterminowane leki należy zbierać i deponować w specjalistycznych pojemnikach ustawionych przez Gminę w wyznaczonych aptekach na terenie Rzeszowa. Wykaz tych aptek znajduje się na stronie internetowej Urzędu Miasta Rzeszowa.

8. Odpady, takie jak: świetlówki, zużyte baterie, środki ochrony roślin, opakowania po środkach ochrony roślin, rozpuszczalniki, farby, lakiery, opakowania po farbach i lakierach, kwasy i alkalia, środki chemiczne typu domowego, termometry, odpady zawierające rtęć, żarówki energooszczędne, należy zbierać i przekazywać do mobilnych punktów zbierania odpadów zorganizowanych przez Gminę w wyznaczonych terminach i miejscach zbiórki. Terminy i miejsca zbiórki zostaną podane przez Gminę co najmniej dwa tygodnie przed zbiórką na stronie internetowej Urzędu Miasta Rzeszowa oraz do publicznej wiadomości.

9. Zużyty sprzęt elektryczny i elektroniczny należy zbierać i przekazywać do mobilnych punktów zbierania odpadów zorganizowanych przez Gminę w wyznaczonych terminach i miejscach zbiórki.

Terminy i miejsca zbiórki zostaną podane przez Gminę na stronie internetowej Urzędu Miasta Rzeszowa oraz do publicznej wiadomości.

10. Odpady, o których mowa w § 2, będą ponadto odbierane w utworzonym przez Gminę punkcie selektywnego zbierania odpadów komunalnych. Lokalizacja i godziny otwarcia punktu zostaną podane przez Gminę na stronie internetowej Urzędu Miasta Rzeszowa oraz do publicznej wiadomości.

11. Dopuszcza się gromadzenie odpadów budowlanych i rozbiórkowych w specjalnie do tego celu przeznaczonych pojemnikach (dostarczonych odpłatnie przez przedsiębiorcę odbierającego odpady komunalne) ustawionych w wydzielonym miejscu na terenie nieruchomości , w sposób nie utrudniającym korzystanie z nieruchomości, które będą usuwane w terminach uzgodnionych przez właścicieli nieruchomości z przedsiębiorcą odbierającym odpady.

12. Dopuszcza się gromadzenie mebli i innych odpadów wielkogabarytowych oraz zużytego sprzętu elektrycznego i elektronicznego w wydzielonym miejscu na terenie nieruchomości, w sposób nie utrudniający korzystania z nieruchomości, które będą usuwane (odpłatnie przez przedsiębiorcę odbierającego odpady komunalne) w terminach uzgodnionych przez właścicieli nieruchomości z przedsiębiorcą odbierającym odpady.

13. Gmina zapewniając czystość i porządek na swoim terenie oraz tworząc warunki niezbędne do ich utrzymania m.in.:

- 1) zapobiega zanieczyszczaniu ulic, placów i parków, których jest właścicielem lub zarządcą,
- 2) utrzymuje czystość i porządek na przystankach komunikacyjnych, na których jest właścicielem lub zarządzającą oraz, które są położone na jej obszarze przy drogach publicznych,

§ 4. 1. Błoto, śnieg, lód i inne zanieczyszczenia uprzątnięte z chodników, należy gromadzić w miejscach niepowodujących zakłóceń w ruchu pieszych lub pojazdów, przy krawężniku chodnika od strony jezdni, z zabezpieczeniem rosnących drzew i krzewów.

2. Nie dopuszcza się zgarniania śniegu, lodu, błota lub innych zanieczyszczeń z chodnika na jezdnię.

3. Piasek lub inny środek użyty celem zapobiegania śliskości chodników należy usunąć niezwłocznie po ustaniu przyczyny jego zastosowania.

4. Właściciel nieruchomości zobowiązany jest do niezwłocznego uprzątnięcia chodnika, jako miejsca chwilowego składowania materiałów opałowych i budowlanych, oraz doprowadzenia tego miejsca do stanu poprzedniego.

5. Uprzątnięcie błota, śniegu, lodu i innych zanieczyszczeń z dróg publicznych powinno odbywać się w sposób nie powodujący szkód i uciążliwości dla właścicieli nieruchomości przyległych do dróg oraz nie powodować zagrożenia bezpieczeństwa ludzi.

§ 5. 1. Dopuszcza się mycie pojazdów samochodowych na nieruchomości pod warunkiem, że odbywać się będzie poza bezpośrednią bliskością rzek, potoków, stawów i studni, pod warunkiem, że powstające ścieki odprowadzane będą do kanalizacji sanitarnej lub do szczelnego zbiornika bezodpływowego, z którego będą usuwane zgodnie z wymaganiami niniejszego regulaminu. W szczególności ścieki takie nie mogą być bezpośrednio odprowadzane do wód powierzchniowych lub do ziemi.

2. Dopuszcza się doraźną naprawę pojazdów samochodowych poza warsztatami samochodowymi, o ile jest ona związana z bieżącą eksploatacją pojazdu a czynność ta nie ma negatywnego oddziaływania na środowisko i nie stwarza uciążliwości dla ludzi.

Rozdział 3.

Rodzaje i minimalna pojemność pojemników przeznaczonych do zbierania odpadów komunalnych na terenie nieruchomości oraz na drogach publicznych oraz warunki rozmieszczania tych pojemników i ich utrzymania w odpowiednim stanie sanitarnym, porządkowym i technicznym

§ 6. Ustala się następujące rodzaje pojemników (worków) przeznaczonych do zbierania odpadów komunalnych na terenie nieruchomości oraz na drogach publicznych:

1) na odpady komunalne zbierane jako frakcja „mokra” - nie zawierające odpadów określonych w § 2:

- a) o pojemności 60 litrów,
- b) o pojemności 80 litrów,
- c) o pojemności 120 litrów,
- d) o pojemności 140 litrów,
- e) o pojemności 180 litrów,
- f) o pojemności 240 litrów,
- g) o pojemności 360 litrów,
- h) o pojemności 700 litrów,
- i) o pojemności 900 litrów,
- j) o pojemności 1100 litrów,

2) na odpady komunalne opakowaniowe, papier i tekturę, tworzywa sztuczne - zbierane jako frakcja „sucha”, w zależności od rodzaju zabudowy oraz gęstości zaludnienia:

a) w zabudowie jednorodzinnej:

- worek koloru zielonego (przejrzysty) o pojemności 80 litrów na szkło opakowaniowe,
- worek koloru żółtego (przejrzysty) o pojemności 120 litrów na inne odpady opakowaniowe, papier i tekturę, tworzywa sztuczne - łącznie zbierane

b) w zabudowie wielolokalowej i na terenach o dużej gęstości zaludnienia - pojemnik o pojemności, o której mowa w ust. 1 koloru żółtego – na odpady opakowaniowe (z wyłączeniem szkła opakowaniowego), papier i tekturę, tworzywa sztuczne - łącznie zbierane,

c) na nieruchomości niezamieszkałej, na której powstają odpady:

- worek koloru zielonego (przejrzysty) o pojemności 80 litrów na szkło opakowaniowe
- worek koloru żółtego (przejrzysty) o pojemności 120 litrów na inne odpady opakowaniowe, papier i tekturę, tworzywa sztuczne - łącznie zbierane.

3) Na odpady komunalne niesegregowane (zmieszane) - pojemnik o pojemności, o której mowa w ust. 1.

4) Kosze uliczne - o pojemności od 45 litrów do 60 litrów;

5) Kosze na przystankach autobusowych – o pojemności od 45 litrów do 60 litrów.

6) Kosze w parkach i skwerach - o pojemności od 20 litrów do 60 litrów.

7) W uzasadnionych przypadkach dopuszcza się stosowanie pojemników na odpady komunalne o innych pojemnościach niż wymienione w ust.1, 2, 3 w uzgodnieniu z przedsiębiorcą odbierającym odpady.

8) Pojemniki, o których mowa w pkt. 1 i pkt 2, lit b oraz pkt. 3 powinny posiadać konstrukcję umożliwiającą ich opróżnianie grzebieniowym mechanizmem załadowniczym pojazdów odbierających odpady oraz powinny spełniać wymagania Polskiej Normy PN-EN 840 lub posiadać deklaracje zgodności wystawioną przez producenta zgodnie z ustawą z dnia 30 sierpnia 2002 r. o systemie oceny zgodności (Dz. U. z 2004 r. Nr 204, poz. 2087 z późn. zm.).

§ 7. 1. Określa się minimalną pojemność pojemników na odpady komunalne zbierane jako frakcja „mokra”- nie zawierających odpadów określonych w § 2, przy uwzględnieniu średniej ilości wytwarzanych odpadów komunalnych oraz liczby osób korzystających z tych urządzeń:

- 1) dla budynków mieszkalnych – co najmniej jeden pojemnik 80 l na każdą nieruchomość (dla osób mieszkających samotnie i w innych uzasadnionych przypadkach dopuszcza się możliwość ustawienia pojemnika o pojemności 60 l) przyjmując 20 l tygodniowo na mieszkańca,
- 2) dla handlowych, gastronomicznych, magazynowych, warsztatowych – co najmniej jeden pojemnik 120 l, przyjmując $0,350 \text{ m}^3 / 1 \text{ m}^2$ pow. rocznie,
- 3) dla powierzchni biurowych, warsztatów szkolnych i rzemieślniczych – co najmniej jeden pojemnik 120 l na każdy obiekt, przyjmując $0,150 \text{ m}^3 / 1 \text{ m}^2$ pow. rocznie,
- 4) dla powierzchni szkół, żłobków, przedszkoli, hoteli, kin, przychodni – co najmniej jeden pojemnik 120 l na obiekt, przyjmując $0,075 \text{ m}^3 / 1 \text{ m}^2$ pow. rocznie,
- 5) dla powierzchni garaży wolnostojących – co najmniej jeden pojemnik 60 l na garaż przyjmując $0,0375 \text{ m}^3 / 1 \text{ m}^2$ pow. rocznie,
- 6) dla powierzchni czynnych cmentarzy – co najmniej jeden pojemnik 700 l przyjmując 190 m^3 na 1 ha powierzchni rocznie,
- 7) dla powierzchni targowisk – co najmniej jeden pojemnik 700 l przyjmując $0,236 \text{ m}^3 / 1 \text{ m}^2$ pow. rocznie.
- 8) dla pozostałych powierzchni – co najmniej jeden pojemnik 60 l.

2. Minimalną pojemność pojemników na odpady komunalne opakowaniowe (z wyłączeniem szkła opakowaniowego), papier i tekturę, tworzywa sztuczne zbierane jako frakcja „sucha” - określa się, jak w ust.1.

3. Minimalną pojemność pojemników na odpady komunalne niesegregowane (zmieszane) należy określić jako sumę normatywów wyszczególnionych w ust. 1 i 2.

4. Łączna pojemność pojemników na odpady komunalne na terenie nieruchomości powinna być wystarczająca do umieszczenia w nich wszystkich powstających odpadów.

5. Kosze, o których mowa w § 6 pkt. 4 rozmieszcza się w miejscach o dużym natężeniu ruchu pieszych.

§ 8. Ustala się następujące warunki rozmieszczania pojemników (worków) na odpady komunalne na terenach nieruchomości:

- 1) na terenie nieruchomości zamieszkałej powinny znajdować się pojemniki o pojemności będącej co najmniej iloczynem liczby osób rzeczywiście zamieszkałych na terenie nieruchomości i obowiązującej dla danej nieruchomości normatywnej ilości odpadów, ustalonej wg zasad określonych w § 7 ust.1 pkt. 1,

- 2) na nieruchomościach obejmujących budynki biurowe, szkoły, przedszkola lub inne, na których powstają odpady komunalne, łączna objętość pojemników może się różnić o 1/10, w stosunku do objętości wyliczonej zgodnie z zasadami określonymi w § 7 ust. 1 pkt. 2-7,
- 3) pojemniki (worki) na odpady komunalne należy ustawiać w miejscach łatwo dostępnych zarówno dla ich użytkowników, jak i dla pracowników przedsiębiorcy odbierającego odpady, w sposób niepowodujący nadmiernych uciążliwości i utrudnień dla mieszkańców nieruchomości lub osób trzecich,
- 4) pojemniki (worki) powinny być ustawione w granicach nieruchomości (z uwzględnieniem zapisów pkt. 6 i 7) w miejscu wyznaczonym, na równej, utwardzonej trwale nawierzchni, zabezpieczonej przed zbieraniem się wody i błota, w miejscu, do którego drogą posiadającą trwałą nawierzchnię, w sposób bezpieczny może dojechać pojazd odbierający odpady. Miejsce ustawienia pojemników właściciel nieruchomości jest obowiązany utrzymywać w czystości,
- 5) pojemniki (worki) powinny być tak usytuowane, aby ich opróżnianie odbywało się bez konieczności wejścia na ogrodzoną część nieruchomości,
- 6) w przypadku właściciela nieruchomości, który nie posiada możliwości ustawienia pojemników (worków) na swojej nieruchomości, dopuszcza się możliwość ustawienia ich na sąsiadującej, pod warunkiem uregulowania tej kwestii z właścicielem tej nieruchomości,
- 7) w przypadku, gdy brak jest odpowiedniego dojazdu dla samochodu odbierającego odpady, właściciel nieruchomości zobowiązany jest w dniu odbioru odpadów komunalnych ustawić pojemnik (worki) w miejscu umożliwiającym odbiór tych odpadów przez przedsiębiorcę odbierającego odpady (poza jezdnią, dopuszcza się ustawienie pojemnika na chodniku w przypadku, gdy nie stwarza jego lokalizacja zagrożenia bądź uciążliwości dla korzystających z chodnika), w odległości nie większej niż 10 metrów od drogi, po której może bezpiecznie przejechać samochód odbierający odpady (śmieciarka), z uwzględnieniem spełnienia wymogu, o którym mowa w pkt. 4 i 6.

§ 9. 1. Właściciel nieruchomości ma obowiązek wyposażenia nieruchomości w pojemniki służące do zbierania odpadów komunalnych oraz utrzymywania ich w takim stanie sanitarnym i technicznym, aby korzystanie z nich mogło odbywać się bez przeszkód i powodowania zagrożeń dla zdrowia użytkowników, a w szczególności ma obowiązek utrzymania ich w czystości oraz co najmniej raz na kwartał dezynfekowania.

2. Dopuszcza się wykonanie obowiązku, o którym mowa w ust. 1 przez przedsiębiorcę odbierającego odpady komunalne.

3. W pojemnikach na odpady komunalne nie można gromadzić: śniegu, lodu, gorącego popiołu i żużlu, odpadów z remontów, ziemi, szlamów, substancji toksycznych, żrących, zużytego sprzętu elektrycznego i elektronicznego, odpadów zielonych.

Rozdział 4.

Częstotliwość i sposoby pozbywania się odpadów komunalnych i nieczystości ciekłych z terenu nieruchomości oraz terenów przeznaczonych do użytku publicznego

§ 10. 1. Każda nieruchomość, na której powstają odpady powinna być wyposażona w odpowiednią ilość pojemników (worków) gwarantującą zebranie wszystkich powstających odpadów, z zachowaniem wymogów ujętych w § 3 i § 7 niniejszego regulaminu.

2. Zbieranie przez właściciela nieruchomości odpadów komunalnych jako frakcja „mokra” (nie zawierających odpadów określonych w § 2) oraz odpadów komunalnych opakowaniowych, papieru i tektury, tworzyw sztucznych - łącznie zbieranych, jako frakcja „sucha”, winno odbywać się poprzez ich umieszczenie w odpowiednich pojemnikach (workach) z zachowaniem wymogów niniejszego regulaminu.

3. Dopuszcza się zbieranie odpadów komunalnych bez prowadzenia ich segregacji z uwzględnieniem zapisów § 3 ust. 5, § 7 ust. 3 i § 11 pkt 3 niniejszego regulaminu.

§ 11. Ustala się następującą częstotliwość pozbywania się odpadów komunalnych z terenów nieruchomości oraz terenów przeznaczonych do wspólnego użytku publicznego:

- 1) odpady komunalne zbierane jako frakcja „mokra” - nie zawierające odpadów określonych w § 2:
 - a) w zabudowie jednorodzinnej oraz z terenów nieruchomości, na której nie zamieszkują mieszkańcy, a powstają odpady – nie rzadziej niż jeden raz w tygodniu,

- b) w zabudowie wielolokalowej o dużej gęstości zaludnienia - nie rzadziej niż dwa razy w tygodniu,
- 2) odpady opakowaniowe (z wyłączeniem szkła opakowaniowego), papier i tektura, tworzywa sztuczne – łącznie zbierane, jako frakcja „sucha” w zależności od rodzaju zabudowy oraz gęstości zaludnienia :
- a) w zabudowie jednorodzinnej:
- odpady ze szkła opakowaniowego – nie rzadziej niż jeden raz w miesiącu,
 - inne odpady opakowaniowe, papier i tektura, tworzywa sztuczne - łącznie zbierane, – nie rzadziej niż jeden raz w miesiącu,
- b) w zabudowie wielolokalowej i na terenach o dużej gęstości zaludnienia odpady opakowaniowe (z wyłączeniem szkła opakowaniowego), papier i tektura, tworzywa sztuczne - łącznie zbierane – nie rzadziej niż jeden raz na dwa tygodnie,
- c) z terenów nieruchomości, na której nie zamieszkują mieszkańcy, a powstają odpady:
- odpady ze szkła opakowaniowego – nie rzadziej niż jeden raz w miesiącu,
 - inne odpady opakowaniowe, papier i tektura, tworzywa sztuczne - łącznie zbierane – nie rzadziej niż jeden raz na dwa tygodnie,
- 3) odpady komunalne niesegregowane – zmieszane – nie rzadziej niż jeden raz w tygodniu.

§ 12. 1. Nieczystości ciekłe z nieruchomości powinny być odprowadzane do kanalizacji sanitarnej. Dopuszcza się odprowadzenie nieczystości ciekłych do zbiornika bezodpływowego lub do przydomowej oczyszczalni ścieków bytowych, jeżeli brak jest w rejonie kolektora kanalizacji sanitarnej.

2. Nieczystości ciekłe powinny być usuwane z nieruchomości z częstotliwością gwarantującą, że nie nastąpi: wypływ ze zbiornika - zwłaszcza wynikający z jego przepełnienia, a także zanieczyszczenie powierzchni ziemi i wód podziemnych, jednak nie rzadziej niż raz na dwa miesiące.

3. Usuwanie nieczystości ciekłych z szaleków przenośnych powinno odbywać się z częstotliwością zapobiegającą ich przepełnieniu, jednak nie rzadziej niż jeden raz w tygodniu.

Rozdział 5.

Inne wymagania wynikające z wojewódzkiego planu gospodarki odpadami

§ 13. Kompostowanie odpadów ulegających biodegradacji w przydomowych kompostownikach we własnym zakresie na terenie nieruchomości (z wyłączeniem zabudowy wielolokalowej o dużej gęstości zaludnienia) winno być prowadzone w sposób niepowodujący uciążliwości dla sąsiednich nieruchomości i ich mieszkańców, zanieczyszczenia terenu oraz wód powierzchniowych i podziemnych.

Rozdział 6.

Obowiązki osób utrzymujących zwierzęta domowe, mające na celu ochronę przed zagrożeniem lub uciążliwością dla ludzi oraz przed zanieczyszczeniem terenów przeznaczonych do wspólnego użytku

§ 14. 1. Utrzymujący zwierzęta domowe są zobowiązani do sprawowania właściwej opieki nad tymi zwierzętami, w taki sposób, aby nie powodowały one zagrożenia dla bezpieczeństwa ludzi oraz innych zwierząt, a w szczególności dołożenia starań, by zwierzęta te były jak najmniej uciążliwe dla otoczenia. Dopuszcza się pozostawienie zwierzęcia bez dozoru, jeżeli zwierzę jest należycie uwiązane lub znajduje się w pomieszczeniu zamkniętym bądź na terenie ogrodzonym, w sposób uniemożliwiający samodzielne wydostanie się zwierzęcia z niego.

2. Utrzymujący gady, płazy, ptaki i owady w lokalach mieszkalnych lub użytkowych są zobowiązani zabezpieczyć je przed wydostaniem się z pomieszczenia.

3. Zwierzęta egzotyczne mogą być wyprowadzane poza lokal jedynie na uwięzi (w klatce).

§ 15. 1. Na tereny przeznaczone do wspólnego lub publicznego użytku psy mogą być wyprowadzane tylko na smyczy i w kagańcu. Zwolnienie psa ze smyczy jest dozwolone tylko w miejscach mało uczęszczanych i pod warunkiem, że pies ma kaganiec a właściciel (opiekun) ma możliwość sprawowania bezpośredniej kontroli nad nim.

2. Przewożenie zwierząt środkami komunikacji publicznej jest możliwe tylko na zasadach ustalonych przez przewoźnika.

3. Psów i innych zwierząt domowych nie należy wprowadzać:

- 1) do obiektów użytku publicznego, placówek handlowych lub gastronomicznych jeżeli zakaz taki wynika z wyraźnego oznakowania dokonanego przez właściciela nieruchomości (placówki czy obiektu),
- 2) na tereny placów gier i zabaw dla dzieci.

4. Przepis ust. 3 pkt 1 nie dotyczy psów, które pełnią rolę przewodnika dla osoby niewidomej.

5. Hodowli zwierząt domowych nie należy prowadzić w zabudowie wielolokalowej i jej otoczeniu.

§ 16. Utrzymujący zwierzęta domowe są zobowiązani do:

1. Usunięcia spowodowanych przez nie zanieczyszczeń na klatkach schodowych lub w innych pomieszczeniach budynków służących do użytku publicznego, a także na terenach użytku publicznego takich jak: ulice, chodniki, parki, skwery, zieleńce, itp. Zebrane zanieczyszczenia należy umieszczać w szczelnych opakowaniach i wrzucać do specjalistycznych koszy na psie odchody, bądź do koszy na odpady komunalne.

2. Zlecenia na własny koszt usuwania padłych zwierząt poprzez przedsiębiorcę posiadającego zezwolenie na transport tego typu odpadów lub prowadzenie działalności w zakresie prowadzenia grzebowisk i spalarni zwłok zwierzęcych i ich części.

§ 17. Zwierzęta domowe pozbawione opieki będą wylapywane przez osoby posiadające zezwolenie na prowadzenie tego rodzaju działalności i przewożone do schroniska dla bezdomnych zwierząt.

Rozdział 7.

Wymagania utrzymywania zwierząt gospodarskich na terenach wyłączonych z produkcji rolniczej

§ 18. 1. Wprowadza się całkowity zakaz utrzymywania zwierząt gospodarskich na terenach wyłączonych z produkcji rolniczej na obszarach określonych na załączniku graficznym do niniejszej uchwały.

- 1) Obszar A ograniczony jest: zachodnią, północną, oraz wschodnią granicą osiedla Baranówka, al. Wyzwolenia, ul. gen. Maczka, lewym brzegiem rzeki Wisłok, ul. Lwowską, ul. Szkolną, ul. Traugutta, ul. Morgową, ul. Kujawską, ul. Leszka Czarnego, ul. Witolda, południową granicą zmiany nr 1/53/4/02 Miejscowego Planu Zagospodarowania Przestrzennego nr 17/3/99 w rejonie al. Armii Krajowej w Rzeszowie, południową granicą zmiany nr 179/6/2009 MPZP nr 17/3/99 w rejonie al. Armii Krajowej w Rzeszowie, południową granicą Miejscowego Planu Zagospodarowania Przestrzennego nr 16/2/99 przy al. Armii Krajowej w Rzeszowie, al. Armii Krajowej, granicami Miejscowego Planu Zagospodarowania Przestrzennego nr 116/24/2005 „Błonia Papieskie” w rejonie skrzyżowania al. Armii Krajowej i ul. Sikorskiego w Rzeszowie, północną i wschodnią granicą Miejscowego Planu Zagospodarowania Przestrzennego nr 118/26/2005 na południe od ogrodów działkowych Zalesie, ul. Wieniawskiego, ul. Czajkowskiego, ul. Osterwy, ul. Robotniczą, al. Sikorskiego, al. Powstańców Warszawy, ul. Emilii Plater, ul. Wielkopolską, ul. Poznańską, ul. Podkarpacką, torami boczniczy kolejowej, linią kolejową relacji Rzeszów – Jasło, al. Batalionów Chłopskich, ul. Staroniwską, zachodnią granicą Miejscowego Planu Zagospodarowania Przestrzennego nr 29/11/2000 w rejonie ul. Szewskiej, zachodnią granicą Miejscowego Planu Zagospodarowania Przestrzennego nr 32/14/2000 „Wzgórza Staroniwskie” przy ul. Wincentego Witosa w Rzeszowie, ul. Bł. Karoliny Kózki, ul. Biecką zachodnią oraz północną do ul. Krakowskiej granicą Miejscowego Planu Zagospodarowania Przestrzennego nr 73/3/2004 „Przybyszówka – Kantorówka – 2” przy ul. Ustrzyckiej w Rzeszowie.
- 2) Obszar B zawiera się w granicach Miejscowego Planu Zagospodarowania Przestrzennego nr 156/11/2007 w rejonie „Rzeszów – Dworzysko”
- 3) Obszar C obejmuje tereny Miejscowych Planów Zagospodarowania Przestrzennego: nr 141/12/2006 przy ul. Lubelskiej w Rzeszowie, nr 28/10/2000 „Staromieście – Wygoda” przy ul. Lubelskiej w Rzeszowie, nr 5/2/96 Staromieście Ogrody w Rzeszowie, nr 6/3/96 „Centrum Handlowo – Usługowego” przy ul. Lubelskiej oraz nr 136/7/2006 dla terenów przemysłowych w dzielnicy Załęże w Rzeszowie.
- 4) Obszar D zawiera się w granicach Miejscowego Planu Zagospodarowania Przestrzennego nr 74/4/2004 przy cmentarzu komunalnym Wilkowyja w Rzeszowie
- 5) Obszar E zawiera się w granicach Miejscowego Planu Zagospodarowania Przestrzennego nr 191/3/2010 w rejonie ul. Hetmańskiej i ul. Matuszczaka w Rzeszowie

2. Dopuszcza się utrzymanie zwierząt gospodarskich w gospodarstwach typu zagrodowego wyposażonych w budynki inwentarskie spełniające wymogi stawiane tym obiektom z wyłączeniem obszarów określonych w ust. 1.

§ 19. Na terenach poza obszarami określonymi w § 18 ust. 1 wyłączonymi z produkcji rolniczej, zwierzęta gospodarskie mogą być utrzymywane pod warunkiem przestrzegania następujących zasad:

- 1) gromadzenia i usuwania powstających, w związku z utrzymaniem, odpadów i nieczystości w sposób zgodny z prawem, w tym zwłaszcza z wymaganiami niniejszego Regulaminu i nie powodowania zanieczyszczenia terenu nieruchomości oraz wód powierzchniowych i podziemnych, a także powietrza,
- 2) nie powodowania w związku z prowadzonym utrzymaniem, wobec innych osób zamieszkujących na nieruchomości lub nieruchomościach sąsiednich, uciążliwości takich jak hałas, odory itp., oraz nie powodowania pogorszenia warunków zdrowotnych ludzi,
- 3) przestrzegania obowiązujących przepisów sanitarno – epidemiologicznych.

Rozdział 8.

Obszary podlegające obowiązkowej deratyzacji i terminy jej przeprowadzania

§ 20. 1. Ustala się, że obowiązkowej deratyzacji podlega cały obszar Gminy Miasto Rzeszów.

2. Deratyzacja, o której mowa w ust. 1, powinna być przeprowadzona w szczególności w:

- 1) altanach śmietnikowych, zsypach i pomieszczeniach zsypanych,
- 2) korytarzach piwnicznych,
- 3) komorach i węzłach cieplnych,
- 4) innych pomieszczeniach, w których występują gryzonie tj. magazynach, składach, elewatorach, itp.

§ 21. Deratyzacja powinna być przeprowadzona dwukrotnie w każdym roku w miesiącach: kwiecień – maj i październik – listopad.

Rozdział 9.

Postanowienia końcowe

§ 22. Wykonanie uchwały powierza się Prezydentowi Miasta Rzeszowa.

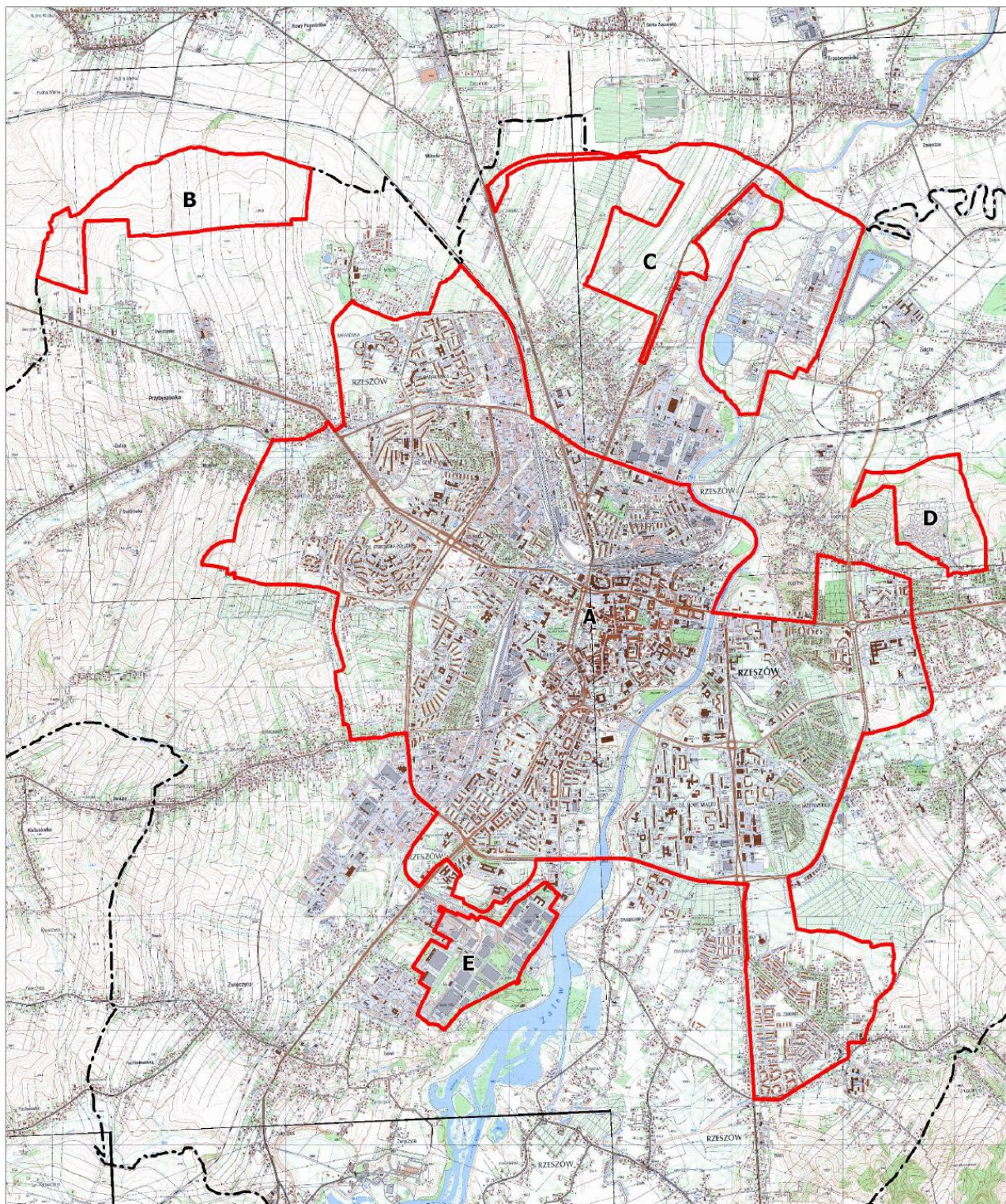
§ 23. Traci moc uchwała nr LIV/66/2006 Rady Miasta Rzeszowa z dnia 28 lutego 2006 r. w sprawie uchwalenia Regulaminu utrzymania czystości i porządku na terenie miasta Rzeszowa - z późniejszymi zmianami.

§ 24. Uchwała wchodzi w życie po upływie 14 dni od daty jej ogłoszenia w Dzienniku Urzędowym Województwa Podkarpackiego.

Przewodniczący Rady Miasta Rzeszowa

Andrzej Dec

ZAŁĄCZNIK DO UCHWAŁY NR XLIV/845/2012
RADY MIASTA RZESZOWA
Z DNIA 18 GRUDNIA 2012 R.



 OBSZARY OBJĘTE CAŁKOWITYM ZAKAZEM
UTRZYMANIA ZWIERZĄT GOSPODARSKICH

Uzasadnienie

Zgodnie z art. 22 ust. 2 ustawy z dnia 1 lipca 2011 r. o zmianie ustawy o czystości i porządku w gminach oraz niektórych innych ustaw (Dz. U. z 2011r. nr 152, poz. 897) regulaminy utrzymania czystości i porządku na terenie gminy, uchwalone przed dniem wejścia ustawy, zachowują moc do dnia wejścia w życie nowych regulaminów, nie dłużej jednak niż przez 12 miesięcy od dnia wejścia w życie ustawy (tj. do 31 grudnia 2012r.).

Niniejsza uchwała jest wykonaniem obowiązku nałożonego na gminy w art. 4 znowelizowanej ustawy o czystości i porządku w gminach (Dz. U. z 2012 r. poz. 391 z późn. zm.). W oparciu o w/w przepisy uchwała w sprawie uchwalenia Regulaminu utrzymania czystości i porządku na terenie Gminy Miasto Rzeszów określa zasady utrzymania czystości i porządku na terenie miasta Rzeszowa w zakresie zgodnym z ustawową delegacją.

Uchwała ma na celu dostosowanie zapisów i wymogów regulaminu do znowelizowanej ustawy o utrzymaniu czystości i porządku w gminach, wobec powyższego przedmiotową uchwałę należy uznać za celową i uzasadnioną.