



DZIENNIK URZĘDOWY

WOJEWÓDZTWA PODKARPACKIEGO

Rzeszów, dnia 5 października 2021 r.

Poz. 3276

UCHWAŁA NR XXXI.158.2021R. RADY GMINY BALIGRÓD

z dnia 31 sierpnia 2021 r.

w sprawie uchwalenia Miejscowego Planu Zagospodarowania Przestrzennego o nazwie „Huczvice 1/2019”, terenu położonego w Gminie Baligród.

Na podstawie art. 18 ust. 2 pkt 5, art. 40 ust. 1 i art. 41 ust. 1 ustawy z dnia 8 marca 1990r. *o samorządzie gminnym* (t.j. Dz. U. z 2021 r. poz. 1372), art. 20 ust. 1 ustawy z dnia 27 marca 2003 r. *o planowaniu i zagospodarowaniu przestrzennym* (t.j. Dz. U. z 2021 r. poz. 741 z późn. zm.) po stwierdzeniu zgodności z ustaleniami Studium Uwarunkowań i Kierunków Zagospodarowania Przestrzennego Gminy Baligród uchwalonego Uchwałą Nr XXXIII/223/2002 Rady Gminy w Baligrodzie z dnia 7 października 2002r. z późn. zm.

Rada Gminy w Baligrodzie uchwała, co następuje:

Rozdział 1. Ustalenia ogólne

§ 1. 1. Uchwała się Miejscowy Plan Zagospodarowania Przestrzennego o nazwie „Huczvice 1/2019”, terenu położonego w Gminie Baligród, zwany dalej „planem”.

2. Plan obejmuje obszar o powierzchni 10,32 ha, w granicach wskazanych na rysunku planu, zgodnych z załącznikiem graficznym nr 1 do Uchwały nr XI.51.2019 Rady Gminy w Baligrodzie z dnia 10 lipca 2019r. w sprawie przystąpienia do sporządzenia Miejscowego Planu Zagospodarowania Przestrzennego o nazwie „Huczvice 1/2019”, terenu położonego w Gminie Baligród.

3. Załącznikami do niniejszej uchwały są:

- 1) załącznik Nr 1 – rysunek planu, stanowiący integralną część uchwały, sporządzony w skali 1:1000, obowiązujący w zakresie:
 - a. granic obszaru objętego planem,
 - b. linii rozgraniczających tereny o różnym przeznaczeniu lub różnych zasadach zagospodarowania,
 - c. przeznaczenia terenu wg symboli ustalonych w § 2;
- 2) załącznik Nr 2 – dane przestrzenne aktu.

§ 2. 1. Przedmiotem ustaleń planu są następujące przeznaczenia terenów:

- 1) **tereny eksploatacji złoża**, oznaczone na rysunku planu symbolem: **PG1 i PG2**;
- 2) **teren zaplecza technologicznego**, oznaczony na rysunku planu symbolem **PG3**;
- 3) teren komunikacji – drogi wewnętrznej, oznaczony na rysunku planu symbolem **KDW1**;
- 4) **tereny komunikacji – parkingi**, oznaczone na rysunku planu symbolem: **KP1 i KP2**;

5) **tereny lasów**, oznaczone na rysunku planu symbolem: **ZL1; ZL2 i ZL3**.

Rozdział 2.

Ustalenia obowiązujące na całym obszarze objętym planem

§ 3. 1. Ustala się następujące zasady zagospodarowania terenu wynikające z ochrony i kształtowania ładu przestrzennego:

- 1) dopuszcza się:
 - a) lokalizację urządzeń i sieci infrastruktury technicznej pod warunkiem, że nie wykluczy to możliwości zagospodarowania terenów zgodnie z ich przeznaczeniem określonym w planie,
 - b) dojazdu i dojazdy niezbędne do obsługi eksploatacji złoża, z wykluczeniem obszarów ZL;
- 2) zabrania się lokalizowania obiektów budowlanych oraz obiektów infrastruktury technicznej, za wyjątkiem przeznaczonych do czasowego użytkowania w trakcie realizacji robót budowlanych, wydobywczych, przerobczych i rekultywacyjnych na terenach zainwestowania, z wykluczeniem obszarów ZL.
- 3)

§ 4. 1. Ustala się następujące zasady zagospodarowania wynikające z potrzeby ochrony środowiska, przyrody i krajobrazu:

- 1) przy zagospodarowaniu obszaru objętego planem należy uwzględnić, zgodnie z ustaleniami niniejszej uchwały:
 - a) warunki i ograniczenia wynikające z położenia obszaru planu w granicach Ciśniańsko-Wetlińskiego Parku Krajobrazowego oraz planu ochrony,
 - b) warunki i ograniczenia wynikające z położenia obszaru planu w granicach Natura 2000 Bieszczady PLC180001,
 - c) zatwierdzone granice udokumentowanego złoża piaskowców i łupków Igockich „Huczvice” w kategorii C1,
 - d) położenie w granicach obszaru górniczego „Huczvice I”,
 - e) położenie w granicach terenu górniczego „Huczvice”;
- 2) rekultywację w kierunku leśnym i geoturystycznym, po zakończeniu działalności wydobywczej;
- 3) zabrania się realizacji przedsięwzięć mogących zawsze znacząco oddziaływać na środowisko lub mogących potencjalnie oddziaływać na środowisko, za wyjątkiem przedsięwzięć, dla których ocena oddziaływania na środowisko wykaże dotrzymanie standardów jakości środowiska poza terenem przedsięwzięcia.

§ 5. 1. Ustala się następujące zasady modernizacji, rozbudowy i budowy systemów komunikacji oraz obsługi komunikacyjnej:

- 1) dojazd do terenów objętych planem poprzez istniejący układ drogowy obejmujący drogę publiczną wojewódzką nr 893 oraz drogę wewnętrzną dojazdową zlokalizowaną poza granicami planu łączących się z drogą wewnętrzną, oznaczoną symbolem KDW1;
- 2) dopuszcza się remonty i przebudowę istniejącej drogi wewnętrznej oznaczonej symbolem KDW1;
- 3) kierunek wywozu kruszywa z obszaru objętego planem przez istniejącą drogę oznaczoną symbolem KDW1, następnie przez jej przedłużenie poza granice planu i dalej włączenie do systemu dróg publicznych, tj. drogi publicznej wojewódzkiej nr 893.

§ 6. 1. Ustala się następujące zasady modernizacji, rozbudowy i budowy systemów infrastruktury technicznej oraz zasady obsługi w zakresie infrastruktury technicznej:

- 1) w zakresie gospodarki odpadami - gromadzenie odpadów komunalnych w szczelnych pojemnikach i usuwanie zgodnie z zasadami obowiązującymi na terenie gminy Baligród;
- 2) w zakresie zaopatrzenia w wodę: z istniejących ujęć, dopuszcza się korekty przebiegu, przebudowę istniejących przyłączy oraz budowę nowych przyłączy i urządzeń infrastruktury wodociągowej o przekroju

nie mniejszym niż $\varnothing 65$, stosownie do szczegółowych rozwiązań technicznych, w sposób niekolidujący z innymi ustaleniami planu;

- 3) w zakresie odprowadzania ścieków bytowych: do szczelnych, bezodpływowych zbiorników na ścieki, okresowo opróżnianych i transportowanych do stacji zlewnych ścieków, dopuszcza się rozsączanie oczyszczonych ścieków bytowych; 4) w zakresie odprowadzania wód opadowo-roztopowych:
 - a) odprowadzenie wód opadowo-roztopowych do gruntu poprzez infiltrację powierzchniową,
 - b) zabrania się odprowadzania do gruntu nieoczyszczonych wód opadowo-roztopowych z powierzchni szczelnych parkingów oraz terenu zaplecza technologicznego utwardzonych betonowymi prefabrykatami wibroprasowanymi narażonych na zanieczyszczenie, dopuszcza się odprowadzenie oczyszczonych wód opadowo-roztopowych z tych powierzchni w lokalne systemy otwarte,
 - c) dopuszcza się odprowadzanie niezanieczyszczonych wód opadowo-roztopowych na teren nieutwardzony, do dołów chłonnych lub rowów w granicach obszaru objętego planem;
- 5) w zakresie elektroenergetyki:
 - a) zaopatrzenie w energię elektryczną odbywać się będzie za pośrednictwem przyłącza do istniejącej sieci elektroenergetycznej linii średnich (15kV) i niskich napięć,
 - b) dopuszcza się korekty przebiegu, przebudowę istniejącego przyłącza oraz budowę nowych przyłączy urządzeń infrastruktury elektroenergetycznej w zależności od potrzeb, w sposób niekolidujący z innymi ustaleniami planu,
 - c) linie elektroenergetyczne prowadzić wyłącznie jako kablowe naziemne, nadziemne lub podziemne.

§ 7. Tereny, dla których plan ustala nowe przeznaczenie, utrzymuje się w dotychczasowym użytkowaniu, do czasu ich zagospodarowania zgodnie z planem.

§ 8. Ustala się stawkę procentową od wzrostu wartości nieruchomości w wysokości 15%.

Rozdział 3. **Ustalenia szczegółowe**

§ 9. 1. Wyznacza się **tereny eksploatacji złożeń** o powierzchni 6,95 ha oznaczone na rysunku planu symbolem **PG1** o powierzchni 4,54 ha z przeznaczeniem pod kontynuację prowadzonej eksploatacji złożeń do wyczerpania jego zasobów i **PG2** o powierzchni 2,4 ha z przeznaczeniem pod eksploatację złożeń do wyczerpania jego zasobów.

2. W liniach rozgraniczających w/w terenów dopuszcza się:

- 1) lokalizację wiat oraz urządzeń niezbędnych do prowadzenia działalności górniczej, przeróbczej i rekultywacyjnej;
- 2) lokalizację placów składowo - załadunkowych kruszywa;
- 3) składowanie nakładu wydobywczego na zwałowiskach wewnętrznych i jego ewentualne wykorzystanie do prac rekultywacyjnych;
- 4) wydzielenie obszaru prowadzonych prac eksploatacyjnych na terenach eksploatacji złożeń niezbędne dla częściowego wyłączenia spod eksploatacji górniczej terenów wyeksploatowanych celem bieżącego prowadzenia na nich prac rekultywacyjnych.

3. PG1 zagospodarować jako jeden teren.

4. PG2 zagospodarować jako jeden teren.

5. Ustala się następujące parametry i wskaźniki kształtowania zabudowy:

- 1) maksymalna wysokość (najwyższej kalenicy) wiat – nie więcej niż 7,0 m;
- 2) dachy – jednospadowe, dwuspadowe, wielospadowe, o kącie nachylenia połaci do 45°, dopuszcza się dachy płaskie.

6. Prowadzona działalność nie może powodować pogorszenia stanu środowiska poza granice terenów objętych planem.

7. Eksploatację należy prowadzić zgodnie z koncesją, projektem zagospodarowania złoża i planem ruchu zakładu górniczego.

§ 10. 1. Wyznacza się **teren zaplecza technologicznego** o powierzchni 0,27 ha oznaczony na rysunku planu symbolem **PG3**.

2. W liniach rozgraniczających w/w terenu:

- 1) ustala się przeznaczenie terenu pod zaplecze administracyjno-socjalne oraz technologiczno-produkcyjne;
- 2) utrzymuje się istniejące tymczasowe obiekty budowlane z możliwością przebudowy, rozbudowy, do czasu zakończenia rekultywacji terenów oznaczonych symbolem PG1 i PG2;
- 3) dopuszcza się:
 - a) lokalizację wiat i tymczasowych obiektów budowlanych związanych z obsługą maszyn i urządzeń, oraz prowadzeniem eksploatacji lub rekultywacji złoża na terenach oznaczonym symbolem PG1 i PG2,
 - b) lokalizację placów składowo-załadunkowych kruszywa.

3. PG3 zagospodarować jako jeden teren.

4. Ustala się następujące parametry i wskaźniki kształtowania zabudowy:

- 1) maksymalna wysokość (najwyższej kalenicy) tymczasowych obiektów budowlanych związanych z obsługą maszyn i urządzeń prowadzących eksploatację złoża – nie więcej niż 7,0 m, wiat – nie więcej niż 7,0 m;
- 2) dachy – jednospadowe, dwuspadowe, wielospadowe, o kącie nachylenia połaci do 45°, dopuszcza się dachy płaskie;
- 3) udział terenów biologicznie czynnych nie może być mniejszy niż 10% powierzchni PG3;
- 4) wielkość powierzchni zabudowy do powierzchni PG3 nie może przekroczyć 85%.

5. Prowadzona działalność nie może powodować pogorszenia stanu środowiska poza granice terenu objętego planem.

6. Dopuszcza się zabudowę okresowego potoku „bez nazwy” w formie rurociągu Ø 300.

§ 11. 1. Wyznacza się teren komunikacji - **drogi wewnętrznej** o powierzchni 0,10 ha oznaczony na rysunku planu symbolem **KDW1**, istniejącej, utwardzonej o szerokości w liniach rozgraniczających – 8,0m i szerokości jezdni minimum 4,5 m.

2. W liniach rozgraniczających w/w terenu:

- 1) dopuszcza się:
 - a) remonty, przebudowę oraz przebieg nowej sieci infrastruktury technicznej podziemnej poza pasem jezdni, bez naruszania elementów technicznych drogi,
 - b) realizację zjazdów indywidualnych do terenów zainwestowania;
- 2) zakazuje się lokalizowania obiektów budowlanych i urządzeń niezwiązanych z potrzebami zarządzania drogą lub potrzebami ruchu drogowego.

§ 12. 1. Wyznacza się tereny komunikacji - **parkingi** o powierzchni 0,09 ha oznaczone na rysunku planu symbolem: **KP1** o powierzchni 0,07 ha i **KP2** o powierzchni 0,02 ha.

2. W liniach rozgraniczających w/w terenów:

- 1) dopuszcza się:
 - a) lokalizację placu manewrowego dla samochodów technologicznych,
 - b) lokalizację zieleni urządzonej i elementów małej architektury;
- 2) zakazuje się lokalizowania obiektów i urządzeń niezwiązanych z obsługą ruchu.

3. W liniach rozgraniczających KP2 dopuszcza się zabudowę okresowego potoku „bez nazwy” w formie rurociągu Ø 300.

§ 13. 1. Wyznacza się **tereny lasów** o powierzchni 2,91 ha oznaczone na rysunku planu symbolem **ZL1** o powierzchni 0,05 ha; **ZL2** o powierzchni 0,63 ha; **ZL3** o powierzchni 2,23 ha.

2. W liniach rozgraniczających w/w terenów:

- 1) dopuszcza się lokalizację urządzeń infrastruktury turystycznej na przykład w postaci ścieżek i szlaków pieszych, rowerowych;
- 2) zakazuje się:
 - a) zabudowy za wyjątkiem obiektów budowlanych dla potrzeb gospodarki leśnej,
 - b) stosowania rębni zupełnej.

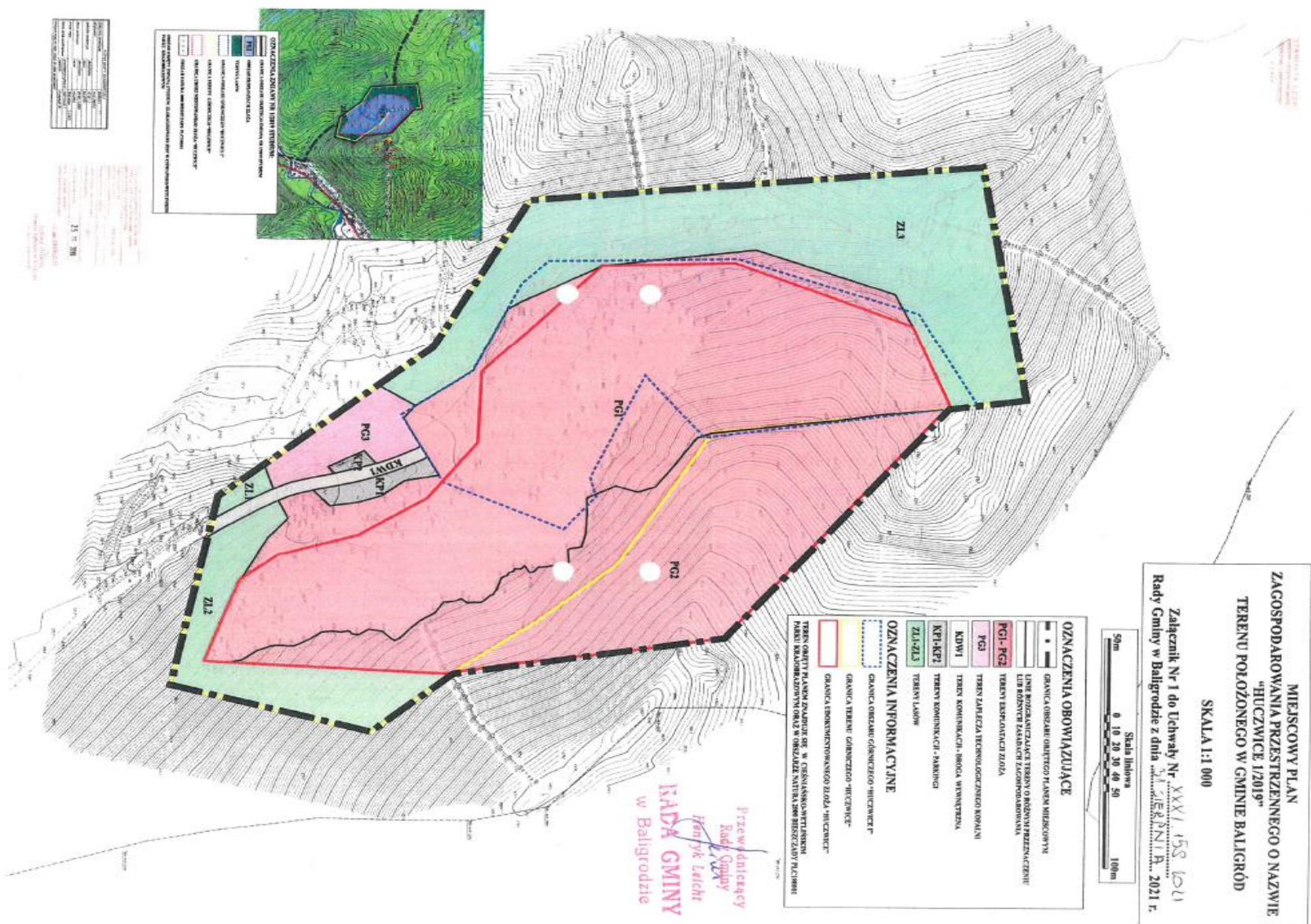
Rozdział 4. Ustalenia końcowe

§ 14. Wykonanie uchwały powierza się Wójtowi Gminy Baligród.

§ 15. Uchwała podlega ogłoszeniu w Dzienniku Urzędowym Województwa Podkarpackiego i wchodzi w życie po upływie 14 dni od dnia jej ogłoszenia.

**Przewodniczący
Rady Gminy Baligród**

Henryk Leicht



Załącznik Nr 2 do uchwały Nr XXXI.158.2021r.
Rady Gminy Baligród
z dnia 31 sierpnia 2021 r.
Zalacznik2.xml