

**GMINNY PROGRAM  
OPIEKI NAD ZABYTKAMI**



**JEDLICZE  
2014**

## SPIS TREŚCI

CZEŚĆ I .....	4
I.I. Podstawa prawna opracowania gminnego programu opieki nad zabytkami ...	4
I.II. Uwarunkowania prawne ochrony i opieki nad zabytkami w Polsce .....	5
I.III. Uwarunkowania zewnętrzne ochrony dziedzictwa kulturowego .....	9
I.III.I. Strategiczne cele polityki państwa w zakresie ochrony zabytków i opieki nad zabytkami. ....	9
I.III.II. Relacje gminnego programu opieki nad zabytkami z dokumentami wykonanymi na poziomie województwa i powiatu. ....	11
CZEŚĆ II .....	17
II.I. Uwarunkowania wewnętrzne ochrony dziedzictwa kulturowego .....	17
II.I.I. Relacje gminnego programu opieki nad zabytkami z dokumentami wykonanymi na poziomie gminy (analiza dokumentów programowych gminy). ....	17
II.I.II. Rys historyczny – kontekst kształtowania się dziedzictwa i krajobrazu kulturowego gminy. ....	23
II.I.III. Charakterystyka zasobów oraz analiza stanu dziedzictwa i krajobrazu kulturowego gminy. ....	26
CZEŚĆ III .....	59
III.I. Ocena stanu dziedzictwa kulturowego gminy. Analiza szans i zagrożeń. ....	59
III.I.I. Diagnoza Ministerstwa Kultury i Dziedzictwa Narodowego. ....	59
III.I.II. Mocne i słabe strony. ....	67
III.I.III. Szanse i zagrożenia. ....	68
III.II. Założenia programowe .....	69
III.II.I. Priorytety programu opieki. ....	69
III.II.II. Kierunki działań programu opieki. ....	69
III.II.III. Zadania programu opieki. ....	70
III.III. Instrumentarium realizacji gminnego programu opieki nad zabytkami. ....	72
III.IV. Zasady oceny realizacji gminnego programu opieki nad zabytkami .....	73
Bibliografia .....	74

*Jest w nich zaklęta historia narodu, wielkich wydarzeń i wielkich ludzi. Wzniesione z kamienia czy metalu mają zarówno estetyczne zadanie upiększania miasta, jak i społeczne – przypominania tych wydarzeń i ludzi, którzy tworzyli historię i kulturę miasta i narodu.*

Wiesław Głębocki, *Warszawskie Pomniki*

# CZĘŚĆ I

## I.1. Podstawa prawna opracowania gminnego programu opieki nad zabytkami

Prawny obowiązek sporządzenia programu opieki nad zabytkami przez jednostki samorządu terytorialnego wskazany został w art. 87 ustawy z dnia 23 lipca 2003 r. o ochronie zabytków i opiece nad zabytkami (Dz.U.2003.162.1568 z późn. zm.). Zgodnie z art. 87 ust. 1 cytowanej Ustawy, burmistrz gminy jest zobowiązany do sporządzenia na okres 4 lat gminnego programu opieki nad zabytkami. Wyżej cytowana ustawa ustala następujące cele programu opieki nad zabytkami:

- 1) włączenie problemów ochrony zabytków do systemu zadań strategicznych, wynikających z koncepcji przestrzennego zagospodarowania kraju;
- 2) uwzględnianie uwarunkowań ochrony zabytków, w tym krajobrazu kulturowego i dziedzictwa archeologicznego, łącznie z uwarunkowaniami ochrony przyrody i równowagi ekologicznej;
- 3) zahamowanie procesów degradacji zabytków i doprowadzenie do poprawy stanu ich zachowania;
- 4) wyeksponowanie poszczególnych zabytków oraz walorów krajobrazu kulturowego;
- 5) podejmowanie działań zwiększających atrakcyjność zabytków dla potrzeb społecznych, turystycznych i edukacyjnych oraz wspieranie inicjatyw sprzyjających wzrostowi środków finansowych na opiekę nad zabytkami;
- 6) określenie warunków współpracy z właścicielami zabytków, eliminujących sytuacje konfliktowe związane z wykorzystaniem tych zabytków;
- 7) podejmowanie przedsięwzięć umożliwiających tworzenie miejsc pracy związanych z opieką nad zabytkami.

W związku z powyższym przedłożony *Program* zostaje opracowany i przyjęty do realizacji na okres 4 lat (2014-2017) i jest to związane z koniecznością realizacji zadania własnego przez samorząd gminny. Przy jego sporządzaniu brane będą pod uwagę następujące akty prawne:

### 1) Ustawy:

- *Ustawa z dnia 23 lipca 2003 r. o ochronie zabytków i opiece nad zabytkami* (Dz.U.2003.162.1568 z późn. zm.).
- *Ustawa z dnia 8 marca 1990 r. o samorządzie gminnym* (Dz.U z 2001 r., Nr 142, poz. 1591 z późn. zm.).
- *Ustawa z dnia 27 marca 2003 r. o planowaniu i zagospodarowaniu przestrzennym*.
- *Ustawa z dnia 7 lipca 1994 Prawo budowlane* (Dz.U.2010.243.1623 z późn. zm.).
- *Ustawa z dnia 27 kwietnia 2001 r. Prawo ochrony środowiska* (Dz.U.2008.25.150 z późn. zm.).

## 2) Krajowe dokumenty programowe:

- *Tezy do opracowania krajowego programu ochrony zabytków i opieki nad zabytkami zatwierdzone przez Ministra Kultury Waldemara Dąbrowskiego, opracowane przez specjalny zespół Rady Ochrony Zabytków przy Ministrze Kultury pod przewodnictwem prof. dr hab. Bogumiły Rouby.*
- *Gminny Program Opieki nad Zabytkami. Poradnik Metodyczny, opracował zespół w składzie: Tomasz Błyskosz, Anna Fortuna-Marek, Elżbieta Jagielska, Iwona Liżewska, Bogna Oszczanowska, Jolanta Welc-Jędrzejewska, Warszawa: Krajowy Ośrodek Badań i Dokumentacji Zabytków 2008.*
- *Narodowa Strategia Rozwoju Kultury na lata 2004-2020.*

## 3) Dokumenty programowe województwa podkarpackiego:

- *Strategia rozwoju województwa podkarpackiego na lata 2007-2020 przyjęta przez Sejmik Województwa Podkarpackiego.*
- *Plan zagospodarowania przestrzennego województwa podkarpackiego, stanowiący załącznik nr 1 do uchwały Nr XL VIII/522/02 Sejmiku Województwa Podkarpackiego z dnia 30 sierpnia 2002 r. § 1, ust. 1, lit.: a, b, c, d (ogłoszony w „Dzienniku Urzędowym Województwa Podkarpackiego”, nr 64 z dnia 17 października 2002 r.).*
- *Strategia Rozwoju Turystyki dla województwa podkarpackiego na lata 2007-2013.*

## 4) Dokumenty programowe Gminy Jedlicze:

- *Strategia Rozwoju Gminy Jedlicze na lata 2007-2013, stanowiący załącznik do Uchwały Nr XIV/79/2007 Rady Miejskiej w Jedliczu z dnia 30 lipca 2007 r.*
- *Plan Rozwoju Lokalnego Gminy Jedlicze na lata 2007 - 2013 stanowiący załącznik do Uchwały Nr VII/43/2007 Rady Miejskiej w Jedliczu z dnia 28 marca 2007 r.*

## **I.II. Uwarunkowania prawne ochrony i opieki nad zabytkami w Polsce**

Obowiązują następujące uregulowania prawne dotyczące ochrony zabytków i opieki nad zabytkami:

- 1) Konstytucja RP - zabytki zostały objęte ochroną zdeklarowaną, jako konstytucyjny obowiązek państwa i każdego obywatela.
- 2) Ustawa z dnia 23 lipca 2003 r o ochronie zabytków i opiece nad zabytkami (Dz.U. Nr 162, poz.1568 z późn. zm.) – jest to główny akt prawny regulujący zasady ochrony i opieki nad zabytkami w Polsce. Definiuje pojęcie zabytku określając go, jako „*Nieruchomość lub rzecz ruchomą, ich części lub zespoły, będące dziełem człowieka lub związane z jego działalnością i stanowiące świadectwo minionej epoki bądź zdarzenia, których zachowanie leży w interesie społecznym ze względu na posiadaną wartość historyczną, artystyczną lub naukową*”, a także wskazuje, czym jest jego ochrona: „*Ochrona zabytków polega, w szczególności, na podejmowaniu przez organy*

administracji publicznej działań mających na celu: a) zapewnienie warunków prawnych, organizacyjnych i finansowych umożliwiających trwałe zachowanie zabytków oraz ich zagospodarowanie i utrzymanie; b) zapobieganie zagrożeniom mogącym spowodować uszczerbek dla wartości zabytków; c) udaremnianie niszczenia i niewłaściwego korzystania z zabytków; d) przeciwdziałanie kradzieży, zaginięciu lub nielegalnemu wywozowi zabytków za granicę; e) kontrolę stanu zachowania i przeznaczenia zabytków; f) uwzględnianie zadań ochronnych w planowaniu i zagospodarowaniu przestrzennym oraz przy kształtowaniu środowiska” i opieka: „Opieka nad zabytkiem sprawowana przez jego właściciela lub posiadacza polega, w szczególności, na zapewnieniu warunków: a) naukowego badania i dokumentowania zabytku; b) prowadzenia prac konserwatorskich, restauratorskich i robót budowlanych przy zabytku; c) zabezpieczenia i utrzymania zabytku oraz jego otoczenia w jak najlepszym stanie; d) korzystania z zabytku w sposób zapewniający trwałe zachowanie jego wartości; e) popularyzowania i upowszechniania wiedzy o zabytku oraz jego znaczeniu dla historii i kultury”. Formami ochrony zabytków i opieki nad nimi są:

- Wpis do rejestru zabytków, który dla zabytków znajdujących się na terenie województwa prowadzi wojewódzki konserwator zabytków. Do rejestru zabytków wpisuje się zabytek nieruchomy na podstawie decyzji wydanej przez wojewódzkiego konserwatora zabytków z urzędu bądź na wniosek właściciela zabytku nieruchomego lub użytkownika wieczystego gruntu, na którym znajduje się zabytek nieruchomy. Do rejestru może być również wpisane otoczenie zabytku wpisanego do rejestru, a także nazwa geograficzna, historyczna lub tradycyjna tego zabytku. Do rejestru wpisuje się zabytek ruchomy na podstawie decyzji wydanej przez wojewódzkiego konserwatora zabytków na wniosek właściciela tego zabytku. Wojewódzki konserwator zabytków może wydać z urzędu decyzję o wpisie zabytku ruchomego do rejestru w przypadku uzasadnionej obawy zniszczenia, uszkodzenia lub nielegalnego wywiezienia zabytku za granicę.
- Uznanie za pomnik historii zabytku nieruchomego wpisanego do rejestru zabytków lub parku kulturowego o szczególnej wartości dla kultury przez Prezydenta Rzeczypospolitej Polskiej na wniosek ministra właściwego do spraw kultury i ochrony dziedzictwa kulturowego (po uzyskaniu opinii Rady Ochrony Zabytków).
- Utworzenie parku kulturowego w celu ochrony krajobrazu kulturowego oraz zachowania wyróżniających się krajobrazowo terenów z zabytkami nieruchomymi charakterystycznymi dla miejscowej tradycji budowlanej i osadniczej; park kulturowy może utworzyć na podstawie uchwały rada gminy po zasięgnięciu opinii wojewódzkiego konserwatora zabytków.
- Ustalenia ochrony w miejscowym planie zagospodarowania przestrzennego uwzględniające w szczególności ochronę zabytków nieruchomych wpisanych do rejestru zabytków i ich otoczenia; innych zabytków nieruchomych znajdujących się w gminnej ewidencji zabytków; parków kulturowych. W studium uwarunkowań i kierunków zagospodarowania przestrzennego gminy oraz w miejscowym planie zagospodarowania przestrzennego ustala się również, w zależności od potrzeb, strefy ochrony konserwatorskiej obejmujące obszary, na których obowiązują określone ustaleniami planu

ograniczenia, zakazy i nakazy, mające na celu ochronę znajdujących się na tym obszarze zabytków.

Inne zagadnienia, które omawia ww. Ustawa dotyczą głównie kompetencji organów ochrony zabytków (w tym administracji rządowej i samorządowej)<sup>1</sup>, formy finansowania opieki nad zabytkami, ich ewidencjonowania itd.

3) Ustawa z dnia 8 marca 1990 r. o samorządzie gminnym (Dz.U z 2001 r., Nr 142, poz. 1591 z późn. zm.) – wykonywanie zadań w zakresie kultury i ochrony zabytków jest ustawowym zadaniem samorządów. Do obowiązków samorządu gminnego należy w szczególności: sporządzanie (na okres 4 lat) wojewódzkiego programu opieki nad zabytkami, a także uwzględnianie ochrony zabytków i opieki nad zabytkami przy sporządzaniu i aktualizacji planów zagospodarowania przestrzennego gminy (art. 18 i 19).<sup>2</sup>

4) Ustawa z dnia 27 marca 2003 r. o planowaniu i zagospodarowaniu przestrzennym – w celu określenia polityki przestrzennej gminy, przy sporządzaniu studium uwarunkowań i kierunków zagospodarowania przestrzennego gminy uwzględnia się uwarunkowania wynikające także ze stanu dziedzictwa kulturowego i zabytków. W studium należy określić w szczególności obszary i zasady ochrony dziedzictwa kulturowego i zabytków. Przy sporządzaniu projektu studium należy wystąpić o opinię również do właściwego wojewódzkiego konserwatora zabytków. W planie miejscowym określa się obowiązkowo zasady ochrony dziedzictwa kulturowego i zabytków. Plan miejscowy uzgadnia się z właściwym wojewódzkim konserwatorem zabytków. W planie zagospodarowania przestrzennego województwa określa się system obszarów chronionych w tym dziedzictwa kulturowego i zabytków. Koncepcja przestrzennego zagospodarowania kraju ma określać uwarunkowania, cele i kierunki zrównoważonego rozwoju kraju oraz działania niezbędne do jego osiągnięcia, a w szczególności wymagania z zakresu ochrony zabytków. W sprawach ustalenia lokalizacji inwestycji celu publicznego decyzje, które wydaje się w odniesieniu do obszarów i obiektów objętych formami ochrony zabytków oraz ujętych w ewidencji gminnej zabytków wydaje się po uzgodnieniu z właściwym wojewódzkim konserwatorem zabytków. Decyzja o ustaleniu lokalizacji inwestycji celu publicznego określa warunki, szczegółowe zasady

---

<sup>1</sup> Do organów tych zalicza: 1) ministra właściwego do spraw kultury i ochrony dziedzictwa narodowego, w imieniu którego zadania i kompetencje w tym zakresie wykonuje Generalny Konserwator Zabytków; 2) wojewodę, w imieniu którego zadania i kompetencje w tym zakresie wykonuje wojewódzki konserwator zabytków. Na szczeblu wojewódzkim organem zajmującym się ochroną zabytków jest wojewódzki konserwator zabytków, którego powołuje i odwołuje wojewoda na wniosek Generalnego Konserwatora Zabytków lub za jego zgodą.

<sup>2</sup> Obowiązek samorządu gminy dotyczący sporządzania i uchwalania *Gminnego programu opieki nad zabytkami* przedstawia się następująco: a) program winien być opracowany na okres 4 lat; b) program służy celom określonym w *Ustawie* (wymienionym w rozdziale II niniejszego opracowania); c) program przyjmuje rada gminy, po uzyskaniu opinii wojewódzkiego konserwatora zabytków; d) program ogłaszany jest w wojewódzkim dzienniku urzędowym; e) z realizacji programu zarząd gminy sporządza co 2 lata sprawozdanie, które przedstawia się radzie gminy; f) sprawozdanie z realizacji gminnego programu opieki nad zabytkami jest przekazywane Generalnemu Konserwatorowi Zabytków i właściwemu wojewódzkiemu konserwatorowi zabytków w celu jego wykorzystania przy opracowywaniu, aktualizacji realizacji krajowego programu ochrony zabytków i opieki nad zabytkami.

zagospodarowania terenu oraz jego zabudowy wynikające z przepisów odrębnych, a w szczególności w zakresie ochrony dziedzictwa kulturowego o zabytków.

- 5) Ustawa z dnia 7 lipca 1994 Prawo budowlane (Dz.U.2010.243.1623 z późn. zm.) – obiekt budowlany wraz ze związanymi z nim urządzeniami budowlanymi należy projektować i budować w sposób określony przepisami, w tym techniczno-budowlanymi oraz zgodnie z zasadami wiedzy technicznej zapewniając ochronę obiektów wpisanych do rejestru zabytków oraz obiektów objętych ochroną konserwatorską. Aby wykonać roboty budowlane polegające na remoncie istniejących obiektów budowlanych wpisanych do rejestru zabytków bądź instalowanie tablic i urządzeń reklamowych należy uzyskać pozwolenie na budowę, tj. decyzję administracyjną zezwalającą na rozpoczęcie i prowadzenie budowy lub wykonanie robót budowlanych innych niż budowa obiektu budowlanego. Zgłoszenie właściwemu organowi wymaga wykonania robót budowlanych polegających na instalowaniu krat na obiektach wpisanych do rejestru zabytków. Właściwy organ może nałożyć w drodze decyzji obowiązek uzyskania pozwolenia na wykonanie określonego obiektu budowlanego lub robót budowlanych objętych obowiązkiem zgłoszenia, jeżeli ich realizacja może spowodować pogorszenie stanu zachowania zabytku. Prowadzenie robót przy obiekcie budowlanym wpisanym do rejestru zabytków lub na obszarze wpisanym do rejestru zabytków wymaga przed wydaniem decyzji pozwalającej na roboty budowlane, uzyskania pozwolenia na prowadzenie tych robót, wydanego przez właściwego wojewódzkiego konserwatora zabytków. Aby dokonać rozbiórki budynków i budowli wpisanych do rejestru zabytków oraz objętych ochroną konserwatorską należy uzyskać pozwolenie na rozbiórkę. Pozwolenie na rozbiórkę obiektu budowlanego wpisanego do rejestru zabytków może być wydane po uzyskaniu decyzji Generalnego Konserwatora Zabytków działającego w imieniu ministra właściwego do spraw kultury i ochrony dziedzictwa narodowego o skreśleniu tego obiektu z rejestru zabytków. W stosunku do obiektów budowlanych oraz obszarów niewpisanych do rejestru zabytków, a ujętych w gminnej ewidencji zabytków, pozwolenie na budowę lub rozbiórkę obiektu budowlanego wydaje właściwy organ w uzgodnieniu z wojewódzkim konserwatorem zabytków. Wojewódzki konserwator zabytków jest zobowiązany zająć stanowisko w sprawie wniosku o pozwolenie na budowę lub rozbiórkę obiektów budowlanych wpisanych do gminnej ewidencji zabytków, w terminie 30 dni od dnia jego doręczenia. Niezajęcie stanowiska w tym terminie uznaje się, jako brak zastrzeżeń do przedstawionych we wniosku rozwiązań projektowych. Obiekty budowlane nieużytkowane wpisane do rejestru zabytków nienadające się do odbudowy lub remontu nie podlegają decyzji właściwego organu, nakazującej właścicielowi lub zarządcy rozbiórkę tego obiektu i uporządkowanie terenu. W stosunku do obiektów budowlanych niewpisanych do rejestru zabytków, a objętych ochroną konserwatorską na podstawie miejscowego planu zagospodarowania przestrzennego, decyzję o rozbiórce właściwy organ wydaje po uzgodnieniu z wojewódzkim konserwatorem zabytków. Wojewódzki konserwator zabytków zobowiązany jest zająć stanowisko w terminie 30 dni. Niezajęcie stanowiska w tym terminie uznaje

się za uzgodnienie. Zmianę sposobu użytkowania obiektu lub jego części wymaga zgłoszenia właściwemu organowi. Właściwy organ wnosi sprzeciw, jeżeli zamierzona zmiana sposobu użytkowania obiektu budowlanego lub jego części może spowodować niedopuszczalne pogorszenie stanu zachowania zabytków.

- 6) Ustawa z dnia 27 kwietnia 2001 r. Prawo ochrony środowiska (Dz.U.2008.25.150 z późn. zm.) – ochrona powierzchni ziemi polega na zapewnieniu jak najlepszej jej jakości, a w szczególności przez zachowanie wartości kulturowych z uwzględnieniem zabytków archeologicznych.

Inne obowiązujące w tym zakresie ustawy to: ustawa z dnia 16 kwietnia 2004 r. o ochronie przyrody (Dz.U.2009.151.1220 z późn. zm.); ustawa z dnia 21 sierpnia 1977 o gospodarce nieruchomościami (Dz.U.2010.102.651 z późn. zm.)ustawa z dnia 25 października 1991 r. o organizowaniu i prowadzeniu działalności kulturalnej (Dz.U.2001.13.123 z późn. zm.); ustawa z dnia 24 kwietnia 2003 r. o działalności pożytku publicznego i wolontariacie (Dz.U.2003.96.873 z późn. zm.). Zasady ochrony zabytków znajdujących się w muzeach i w bibliotekach zostały określone ustawie z dnia 21 listopada 1996 r. o muzeach (Dz.U.1997.5.24 z późn. zm.) oraz ustawie z dnia 27 czerwca 1997 o bibliotekach (Dz.U. Nr 85, poz. 539 z późn. zm.) Ochronę materiałów archiwalnych regulują przepisy ustawy z dnia 14 lipca 1983 r. o narodowym zasobie archiwalnym i archiwach (Dz.U.2006.97.673 z późn. zm.).

### **I.III. Uwarunkowania zewnętrzne ochrony dziedzictwa kulturowego**

#### *I.III.I. Strategiczne cele polityki państwa w zakresie ochrony zabytków i opieki nad zabytkami.*

Naturalnym fundamentem tworzenia państwowej strategii ochrony zabytków w Polsce jest Konstytucja Rzeczypospolitej Polskiej. Zgodnie z jej zapisami Rzeczpospolita Polska strzeże dziedzictwa narodowego, a także stwarza warunki upowszechniania i równego dostępu do dóbr kultury, będącej źródłem tożsamości narodu polskiego, jego trwania i rozwoju. Przy opracowywaniu modelu ochrony dóbr kultury nie można pominąć następujących zasad konstytucyjnych:

- Zasada demokratycznego państwa prawnego, urzeczywistniającego zasady sprawiedliwości społecznej (art. 2).
- Zasada państwa zapewniającego ochronę środowiska, opartą na zasadzie zrównoważonego rozwoju (art. 5).
- Zasada decentralizacji władzy publicznej (art. 15 ust. 1), zasada uczestnictwa samorządu terytorialnego w sprawowaniu władzy publicznej (art. 16 ust. 2).
- Zasada ochrony własności i prawa dziedziczenia (art. 21 ust. 1), od którego ustawodawca konstytucyjny wprowadza odstępstwo w instytucjonalnej formie wywłaszczenia, które jest dopuszczalne jedynie wówczas, gdy jest dokonywane na cele publiczne i za słusznym odszkodowaniem (art. 21 ust. 2).

Powyższe konstytucjonalne zasady postępowania należy rozwinąć o te, do których sprowadza się dziś w Europie współczesny model polityki państwa w zakresie ochrony zabytków:

- Wyraźny znak równości pomiędzy pojęciami „dobro kultury” i „dziedzictwo kulturowe”. Takie podejście ma na celu zbudowanie obiektywnego w skali państwa systemu klasyfikacji zabytków. Ma to na celu wykluczyć groźbę selektywnej ochrony zabytków według kryteriów ideologicznych lub politycznych. Daje to gwarancję równouprawnienia zabytków, w tym dziedzictwa mniejszości narodowych i religijnych.
- Ograniczone prawo własności ze względu na interes społeczny. Podporządkowuje interes prywatny interesowi publicznemu, państwo tworzy jednocześnie system pomocy, który równoważy dodatkowe obowiązki nałożone na właścicieli zabytków. W Europie praktyka ta jest dość zróżnicowana. Często oznacza sięganie do mechanizmów podatkowych (ulgi dla właścicieli zabytków oraz budowanie czytelnego systemu udzielania dotacji ze środków publicznych na prace konserwatorskie w obiektach zabytkowych).
- Merytoryczny charakter służb konserwatorskich i ich apolityczność. Jest to zasadnicze zagadnienie, które wiąże się z podmiotowym określeniem i usytuowaniem „administracji konserwatorskiej w systemie administracji publicznej, a także określa skuteczność działań konserwatora zabytków wyposażonego w określone kategorie uprawnień władczych i zakres jego niezależności i samodzielności organizacyjnej.

Wśród najważniejszych celów strategicznych państwa w zakresie ochrony zabytków w pierwszej kolejności powinny się z należeć:

1. Przygotowanie skutecznego systemu prawnofinansowego ochrony zabytków.
2. Podjęcie prac nad kompleksowym systemem edukacji na rzecz dziedzictwa.
3. Poszukiwanie instrumentów wzmacniających efekty działalności służby konserwatorskiej, a w dalszej perspektywie przygotowanie narodowego programu ochrony dziedzictwa kulturowego.
4. Ograniczenia uznaniowości konserwatorów poprzez nałożenie na nich odpowiedzialności za niezgodne z prawem postępowanie.
5. Zrównoważenie rozwoju kultury w regionach.

Powyższe cele strategiczne można rozwinąć o częściowe:

1. Wzrost efektywności zarządzania strefą kultury.
2. Wprowadzenie innowacyjnych rozwiązań w systemie organizacji działalności kulturalnej i w systemie upowszechniania kultury.
3. Zmniejszenie dysproporcji regionalnych w rozwoju kultury.
4. Wzrost uczestnictwa i wyrównanie szans w dostępie do szkolnictwa artystycznego, dóbr i usług kultury.
5. Poprawa warunków działalności artystycznej.
6. Efektywna promocja twórczości.
7. Zachowanie dziedzictwa kulturowego i aktywna ochrona zabytków.
8. Zmniejszanie luki cywilizacyjnej poprzez modernizację i rozbudowę infrastruktury kultury.
9. Promocja polskiej kultury za granicą.
10. Ochrona własności intelektualnej i walka z piractwem.
11. Rozwój przemysłów kultury (kinematografia, media, design, wydawnictwa, fonografia).

W Gminnym Programie Opieki nad Zabytkami nadrzędnym celem strategicznym będzie **poprawa stanu i dostępności zabytków**, podrzędnymi zaś: tworzenie warunków instytucjonalnych, prawnych i organizacyjnych w sferze dokumentacji i ochrony zabytków; kompleksową rewaloryzację zabytków i ich adaptację na cele społeczne; zwiększenie roli zabytków w rozwoju turystyki i przedsiębiorczości; promocję gminnego dziedzictwa kulturowego w Polsce i za granicą; wzmocnienie zasobów ludzkich w sferze ochrony zabytków; podnoszenie świadomości społecznej dotyczącej dziedzictwa kulturowego; zabezpieczanie zabytków i archiwaliów przed nielegalnym wywozem za granicę.

*I.III.II. Relacje gminnego programu opieki nad zabytkami z dokumentami wykonanymi na poziomie województwa i powiatu.*

Istotnym dokumentem określającym działania gminy w zakresie dziedzictwa kulturowego jest Strategia Rozwoju Województwa Podkarpackiego. Został on opracowany przez Zarząd Województwa Podkarpackiego i jest trzecim dokumentem programowym od momentu wprowadzenia reformy ustrojowej i administracyjnej państwa oraz ustanowienia województwa samorządowego, jako podmiotu realizującego własną politykę.

Z danych, według których opracowano *Strategię Rozwoju Województwa Podkarpackiego na lata 2007-2020* wynika, że w zakresie sieci podstawowych instytucji kultury (domy kultury, biblioteki, ośrodki, kluby, świetlice) zarówno Województwie Podkarpackim, jak i Gmina Jedlicze, są względnie jednorodne. Podobnie jest w przypadku dostępności tak rozumianych dóbr kultury. Na tego rodzaju sytuację mają wpływ głównie: liczba publicznych i niepublicznych (komercyjnych) instytucji, liczba i zakres działania amatorskich zespołów artystycznych i organizacji pozarządowych działających na obszarze kultury. Kwestia ta nie odnosi się jednak do dostępności kultury wysokiej. Występuje tu wyraźna różnica i odstępstwo dużej części województwa w odniesieniu do Rzeszowa i Przemyśla.

Pod względem formalnym wszystkie podkarpackie instytucje i placówki kultury są samorządowe lub kościelne. Nie ma ani jednej instytucji prowadzonej przez Ministra Kultury. Większe i bardziej znaczące znalazły się w gestii samorządu wojewódzkiego, pozostałe są instytucjami szczebla powiatowego lub miejskiego - gminnego.

Zgodnie ze *Strategią Rozwoju Województwa Podkarpackiego na lata 2007-2020* pod względem ilościowym sieć placówek kultury można uznać za zadowalającą. Najliczniejsze są biblioteki i domy kultury, w dalszej kolejności muzea i galerie. W naszym regionie wyróżnione zostało Muzeum Podkarpackie w Krośnie. Na terenie Gminy Jedlicze swoją działalnością odznacza się Muzeum Marii Konopnickiej w Żarnowcu. Niezwykle ważną rzeczą jest ich utrzymanie i zapewnienie odpowiedniego rozwoju. Gminne, powiatowe i wojewódzkie instytucje oraz placówki organizując swoją działalność kulturalną borykają się z dużymi problemami finansowymi, a ich budżety wystarczają jedynie na ich istnienie. Ponadto poprawy wymaga stan bazy materialnej tych instytucji.

Bardzo dobrze należy ocenić, działający na terenie województwa niezwykle prężny regionalny amatorski ruch artystyczny oraz zaangażowanie stowarzyszeń i fundacji, w tym religijnych. Wiele z nich prowadzi ożywioną działalność w zakresie upowszechniania kultury, edukacji kulturalnej oraz działalności artystycznej.

Wydawane są lokalne periodyki, czasopisma i wydawnictwa przyczyniające się do integracji środowiska lokalnego i popularyzujące wartości kulturalne. W Gminie Jedlicze ważną i efektywną rolę w podtrzymywaniu i rozbudzaniu aktywności promującej kulturę w społeczności lokalnej pełni Gminny Ośrodek Kultury oraz Domy Ludowe znajdujące się w każdej miejscowości gminy. Wydawany jest też przez Urząd Gminy Jedlicze biuletyn informacyjny *Gminne Wieści*.

Istotne miejsce w przestrzeni kulturalnej regionu zajmują szkoły o charakterze artystycznym, które są miejscem rozwijania młodych talentów i miejscem twórczości oraz uczestnictwa kulturalnego. Najbliższą placówką jest Policealne Studium Kształcenia Animatorów Kultury i Bibliotekarzy w Krośnie

Mocną stroną w strukturze działań kulturalnych regionu są wydarzenia artystyczne o najwyższym poziomie i prestiżu. Są to przedsięwzięcia dobrze promowane i stanowią już dziś dobrą formę prezentacji i umacniania pozytywnego wizerunku województwa. W Gminie Jedlicze, co roku przeprowadza się następujące imprezy kulturowe, mające na celu promocję gminy i jej dziedzictwa kulturowego:

- Jarmark Jedlicki
- Biesiada Dożynkowa
- Bieg Szlakiem Marii Konopnickiej
- Jedlickie Targowisko
- Kiermasz Wielkanocny
- Koncert Orkiestry Dętej
- Koncert Karnawałowy
- Moto-Party
- Koncert Andrzejkowy
- Pożegnanie wakacji
- Festiwal Narodowy w Żarnowcu

Powyższy opis sytuacji kulturowej w regionie Województwa Podkarpackiego, a w tym także Gminy Jedlicze, ukazuje jak ważnym w zakresie ochrony i opieki nad zabytkami jest promocja dziedzictwa kulturowego, kształtowanie społecznej świadomości o dziedzictwie kulturowym, tj. czym ono jest i jakie miejsce zajmuje w mechanizmie szeroko pojętego rozwoju oraz dostępności od jego zasobów. Nie można pominąć również kwestii finansowej, która odgrywa kluczową rolę dla działań kulturowych, a także nakładów, których wymaga ochrona zabytków kultury materialnej i dziedzictwa kultury, w tym prace konserwatorsko-renowacyjne.

Strategia rozwoju Województwa Podkarpackiego zakłada szereg działań w obszarze jw. W programie opieki nad zabytkami dla Gminy Jedlicze zostaną ujęte w szczególności:

- Inicjowanie i wspieranie wspólnych projektów badawczych, edukacyjnych i edytorskich prezentujących i upowszechniających dziedzictwo kulturowe (programy edukacyjne, trasy turystyczne, imprezy kulturowe).
- Popularyzacja i promocja obiektów zabytkowych oraz ich wykorzystanie, jako miejsc szczególnie atrakcyjnych turystycznie.
- Przygotowanie propozycji obiektów, celem wpisania ich do Krajowego Rejestru Zabytków, Gminnej Ewidencji Zabytków czy podjęcie działań służących ich ochronie.

- Przygotowanie programu ochrony zabytkowych cmentarzy, ze szczególnym uwzględnieniem cmentarzy wojskowych z okresu I wojny światowej, jako ważnych elementów dziedzictwa kulturowego.
- Ochrona zabytkowego krajobrazu.
- Ochrona zabytków ruchomych (wspieranie pracowni konserwatorskich w muzeach, unowocześnienie metod gromadzenia, inwentaryzowania i opracowywania zbiorów, wspieranie inwestycji remontowych w celu poprawy bezpieczeństwa zbiorów muzealnych).
- Wspieranie folkloru oraz zanikających zawodów.
- Publikowanie materiałów dokumentujących i popularyzujących dziedzictwo, a także krajobraz kulturowy.
- Wymiana doświadczeń i dorobku twórców z różnych kręgów kulturowych.
- Prezentacja aktualnych tendencji we współczesnych profesjonalnych dziedzinach sztuki.
- Wymiana i wspólna realizacja wystaw, spektakli, koncertów, prezentacji amatorskiego ruchu artystycznego.
- Organizacja wspólnych badań i konferencji (zwł. muzea w zakresie archeologii, etnografii i historii), wymianę doświadczeń literatury fachowej, szkolenie kadr.
- Promocja dziedzictwa kulturowego przez wymianę doświadczeń i współpracę za pośrednictwem dzieci i młodzieży ze szkołami na terenie kraju.
- Wydawanie publikacji dokumentujących poszczególne wydarzenia.
- Pozyskiwanie środków finansowych na wspólne projekty w zakresie współpracy kulturalnej.

Innym dokumentem, który będzie miał wpływ na niniejszy *Program* to *Plan Zagospodarowania Przestrzennego Województwa Podkarpackiego*, jako załącznik do Uchwały nr XLVIII/522/02 Sejmiku Województwa Podkarpackiego, z dnia 30 sierpnia 2002 r. Zgodnie z nim w województwie podkarpackim funkcjonuje system obszarów chronionych, który dotyczy także obiektów zabytkowych i zespołów historycznych, wymagający stałej ochrony konserwatorskiej. Do najciekawszych z gminy Jedlicze zostały zaliczone zespoły pałacowo-parkowe i dworsko-parkowe z Jedlicza i Żarnowca. Przy uzupełnianiu istniejących systemów ochrony i przy wyznaczaniu nowych, *Plan* przyjmuje następujące zasady ochrony i zagospodarowania przestrzennego:

1. Forma i reżim ochrony na obszarach przewidzianych do objęcia różnorodnymi formami ochrony ustalone zostaną na podstawie studiów programowo-przestrzennych, które: szczegółowo określą zasoby; przeprowadzą waloryzację, oceniając obszar pod względem kulturowo-zabytkowym, historycznym, przyrodniczym, turystyki i wypoczynku; określą obszary do utworzenia parków kulturowych; wyznaczenie sfery ochrony konserwatorskiej (A, B, E, K, OW) dla obiektów i zespołów.
2. Wykorzystanie na cele turystyki i wypoczynku przez: prowadzenie inwestycji związanych z organizacją szlaków turystyki kulturowej, ścieżek rowerowych itp.; stworzenie bazy noclegowej i gastronomicznej z wykorzystaniem niektórych obiektów i zespołów zabytkowych wskazanych w szczegółowych opracowaniach planistycznych, zgodnie z przepisami szczegółowymi; promowanie walorów krajobrazowych i turystycznych wyznaczonych obszarów; podejmowanie działań

w zakresie rekompozycji elementów przestrzennych unikalnych, cennych obecnie nieistniejących lub poddanych negatywnym procesom dewastacji lub dysharmonii, w celu przywrócenia równowagi całości kompozycji przestrzennej, zgodnie z przepisami szczególnymi.

3. Zachowanie na danym obszarze kultury upraw tworzących szczególne walory krajobrazowe oraz układów urbanistycznych, komunikacji, traktów, podziału pól, sadów, parków, ogrodów, zgodnie z przepisami szczególnymi.
4. Ochrona obiektów i zespołów zabytkowych, zgodnie z przepisami szczególnymi rozumiana, jako stała opieka konserwatorska, remonty, rekonstrukcję obiektów zdewastowanych w porozumieniu z SOZ, ochrony przeciwpożarowej obiektów architektury drewnianej.
5. Opracowanie systemu projektowania oraz realizacji budownictwa współczesnego (np. katalogi budownictwa charakterystycznego dla danego obszaru).
6. Działalność inwestycja dającą szansę rozwoju obszarom objętym ochroną i jednocześnie umożliwiającą realizację zasad ochrony.
7. W przypadku wprowadzenia formy ochrony w postaci parku kulturowego zasady organizacji ochrony określi każdorazowo Plan Ochrony Parku Kulturowego zgodnie z przepisami szczegółowymi.

Ochronę obiektów i zespołów przewidzianych do ochrony prowadzić należy zgodnie z przepisami szczególnymi rozumianymi, jako: stała opieka, konserwacja, remonty, rekonstrukcje obiektów zdewastowanych w porozumieniu z SOZ, ochrona przeciwpożarowa obiektów architektury drewnianej, opracowanie miejscowych planów zagospodarowania przestrzennego ustalających zasady zagospodarowania, kształtowania lub zachowania walorów krajobrazowych otoczenia.

W celu zapewnienia ochrony obiektów zabytkowych, zespołów historycznych i krajobrazów cennych kulturowo oprócz powyższych działań, należy:

1. Prowadzić edukację społeczeństwa w zakresie rozwijania świadomości wartości zabytków i ich w rozwoju państwa.
2. Sporządzić plany, miejscowe na obszarach przewidzianych do szczególnej ochrony.
3. Podejmować zabiegi konserwatorskie i ochrony krajobrazu kulturowego.
4. W obrębie dawnych układów historycznych, parków zabytkowych dążyć do zachowania lub w miarę możliwości przywrócenia kompozycji, osi widokowych.
5. Kształtować walory estetyczne historycznych układów urbanistycznych (w szczególności małomiasteczkowych układów urbanistycznych), obiektów i zespołów zabytkowych poprzez konserwację, restaurację, rewaloryzację i rewitalizację.
6. Zachować przedpola widokowe przy obiektach o unikalnych walorach krajobrazowych, a w szczególności wytypowanych do najwyższej ochrony w postaci pomników historii, obiektów dziedzictwa światowego, obiektów i zespołów zabytkowych oznaczeniu krajowym i regionalnym.
7. Zachowywać walory widokowe polegające na pielęgnacji „bliskiego plany” kapliczek przydrożnych, starych zagród.
8. Konieczny jest fachowy nadzór i doradztwo przy renowacji zabytkowych obiektów, w szczególności niewpisanych do rejestru.

Powyższe dokumenty programowe Województwa Podkarpackiego, tj. *Strategia Rozwoju Województwa Podkarpackiego na lata 2007-2020* oraz *Plan Zagospodarowania Przestrzennego Województwa Podkarpackiego* wskazują na istotne kwestie w zakresie ochrony zabytków i opieki nad nimi, a mianowicie: finanse, promocja oraz edukacja. W niniejszym *Programie* będą one uwzględnione i znajdą swoje odzwierciedlenie w takich działaniach, jak: zagospodarowanie obiektów zabytkowych, publikacje, wyznaczanie tras turystycznych, pozyskiwanie środków itp.

W tym miejscu należy wspomnieć również o innym dokumencie, tj.: *Wojewódzkim Programie Opieki nad Zabytkami*, który w całości dotyczy problematyki ochrony zabytków i opieki nad nimi. Ze względu na to, że w swoich głównych założeniach, celach i działaniach będzie on tożsamy z Gminnym programem opieki nad zabytkami, nie będziemy go tutaj szczegółowo opisywać.<sup>3</sup> Różnice pojawią się natomiast w adnotacjach do konkretnych obiektów zabytkowych, które priorytetowo odrębne są dla Województwa Podkarpackiego i dla Gminy Jedlicze.

Dokumenty programowe sporządzone na poziomie powiatu, do których odniesiemy się w niniejszym *Programie*, są następujące:

1. *Strategia Rozwoju Powiatu Krośnieńskiego*. Prace nad opracowaniem trwały od 2000 roku. Część pierwsza zawiera wprowadzenie. Część druga przedstawia diagnozę warunków społeczno-gospodarczych, swoistą inwentaryzację stanu posiadania, która określiła punkt startu strategii. Trzecia część natomiast określa kierunki rozwoju. Główny cel strategii powiatu otrzymał brzmienie: „*Powiat krośnieński miejscem zamożnych mieszkańców, żyjących w przyjaznym i bezpiecznym środowisku, otwarty dla ludzi, którzy chcą tu mieszkać, pracować, wypoczywać*”. Realizacja powyższego założenia będzie odbywać się w obszarach: gospodarka, środowisko przyrodnicze i infrastruktura społeczna. Objęta przez nie ochrona zabytków będzie mieć swoje wyrażenie w następujących zadaniach: opracowanie zasad i przygotowanie nowoczesnych (komputerowych) systemów zarządzania i dokumentowania gospodarki przestrzeni wiejską; realizacja planów zagospodarowania przestrzennego, wydzielenie obszarów użyteczności publicznej; ochrona walorów turystyczno-przyrodniczych powiatu; promocja walorów turystycznych i przyrodniczych; stworzenie w studiach uwarunkowań i kierunków zagospodarowania przestrzennego gmin oraz planach przestrzennego zagospodarowania warunków do skoncentrowania budownictwa mieszkaniowego i towarzyszącego; poprawa świadomości ekologicznej, utrzymanie unikalnych walorów przyrodniczych.
2. *Plan Rozwoju Lokalnego Powiatu Krośnieńskiego (PRL)*. Opracowanie PRL oparto na partnersko-eksperymentalnym modelu budowy planów strategicznych jednostek samorządu terytorialnego. Powstał on dzięki aktywności członków Konwentu Rozwoju Lokalnego skupiającego liderów życia gospodarczego, społecznego i politycznego powiatu. Bazę informacyjną w procesie tworzenia tego dokumentu stanowiło opracowanie pod nazwą „*Analiza tendencji społeczno-gospodarczych powiatu krośnieńskiego*” opracowane w ramach Programu Aktywizacji Obszarów Wiejskich. Plan Rozwoju Lokalnego Powiatu Krośnieńskiego jest tego typu dokumentem, który koncentruje uwagę na

---

<sup>3</sup> Tożsamość ta wynika z takiej samej podstawy programowej, a mianowicie Ustawy o ochronie zabytków i opiece nad zabytkami.

problemach społecznych i gospodarczych powiatu oraz szuka rozwiązań umożliwiających przezwyciężenie dostrzeżonych barier, negatywnych tendencji, słabych stron. Celem Programu jest uruchomienie przedsięwzięć, których nadrzędnym celem jest generowanie miejsc pracy. Ochrona zabytków podejmowana będzie w ramach dwóch celów strategicznych: wykorzystanie potencjału turystycznego, kulturowego, historycznego i przyrodniczego poprzez rozwój i poprawę stanu infrastruktury turystycznej, wypoczynkowej, a także obiektów kulturowych; wykorzystanie potencjału kulturowego i historycznego poprzez rozwój i poprawę stanu infrastruktury obiektów kulturowych. Dążenia te przekładać się będą na konkretne zadania, między innymi:

- Wykorzystanie potencjału kulturowego i historycznego poprzez rozwój i poprawę stanu infrastruktury obiektów kulturowych, a w tym: Zagospodarowanie terenów parku podworskiego w Rymanowie; Utworzenie Regionalnego Centrum Kultur Pogranicza przy Krośnieńskim Domu Kultury; Budowa muszli koncertowej w Rymanowie Zdroju.
3. Program Ochrony Środowiska dla powiatu krośnieńskiego. Program Ochrony Środowiska dla powiatu krośnieńskiego jest drugą edycją programów ochrony środowiska powiatu krośnieńskiego. Pierwszy Program Ochrony Środowiska dla Powiatu Krośnieńskiego na lata 2004-2015 został przyjęty uchwałą nr XIII/100/03 Rady Powiatu Krośnieńskiego z dnia 30 grudnia 2003 roku w sprawie uchwalenia programu ochrony środowiska pod nazwą: „Program Ochrony Środowiska wraz z Planem Gospodarki Odpadami dla Powiatu Krośnieńskiego na lata 2004-2015”. Program określa cele ekologiczne, priorytety, rodzaj i harmonogram działań proekologicznych oraz ustala środki niezbędne do osiągnięcia zaplanowanych celów, w tym mechanizmy prawno-ekonomiczne i środki finansowe. Wśród priorytetów i działań programu z punktu widzenia ochrony dziedzictwa narodowego ważny jest priorytet 5 - Ochrona różnorodności biologicznej i krajobrazu oraz zrównoważony rozwój lasów - który przekłada się na zadania: ochrona zieleni, ochrona zasobów leśnych; ochrona i utrzymanie krajobrazu rekreacyjnego.

W gminnym programie opieki nad zabytkami będą uwzględnione powyższe działania pośrednio lub bezpośrednio i wpłyną one na wybór zadań, które staną się środkiem do realizacji złożenia programowych Gminy Jedlicze w zakresie ochrony i opieki nad zabytkami.

## CZĘŚĆ II

### II.I. Uwarunkowania wewnętrzne ochrony dziedzictwa kulturowego

II.I.I. *Relacje gminnego programu opieki nad zabytkami z dokumentami wykonanymi na poziomie gminy (analiza dokumentów programowych gminy).*

Uwarunkowania wewnętrzne ochrony zasobów dziedzictwa i krajobrazu kulturowego Gminy Jedlicze wynika głównie z dwóch dokumentów: Strategia Rozwoju Gminy Jedlicze na lata 2007-2013 i Plan Rozwoju Lokalnego Gminy Jedlicze na lata 2007-2013.

Strategia Rozwoju Gminy Jedlicze na lata 2007-2013 jest dokumentem stanowiącym nowelizację i rozszerzenie Planu Strategicznego Gminy Jedlicze opracowanego w grudniu 1999 roku i obejmującego okres do 2010 roku. Wstępnie założono, że misja Strategii ma przejawiać się w doskonaleniu działań zmierzających do systematycznego i konsekwentnego dążenia do poprawy jakości życia. Określono ją następująco: „*Jesteśmy gminą zapewniającą mieszkańcom wysoki standard życia, w której sprzyjają warunki do rozwoju gospodarczego*”. Kluczem do jej realizacji jest 8 obszarów strategicznych, które dla gminy mają decydujący wpływ na przyszły rozwój społeczno-gospodarczy. Wydzielone obszary to:

- Rozwój infrastruktury technicznej.
- Wspieranie rozwoju przedsiębiorczości.
- Ochrona zdrowia i pomoc społeczna, bezpieczeństwo.
- Oświata.
- Ochrona środowiska.
- Rolnictwo.
- Zaspokojenie potrzeb społeczno-kulturalnych.
- Współpraca międzynarodowa oraz międzyregionalna, promocja gminy.

Każdy cel strategiczny (obszar) implikuje własne priorytety. Wśród nich są takie, w których zakłada się ochronę i opiekę nad zabytkami. Wyznaczone cele strategiczne na lata 2007-2013 w obszarze „*Dziedzictwo kulturowe i kultura*” to:

1. Sporządzenie dokumentacji i odrestaurowanie zabytkowej kaplicy pw. Jezusa Ukrzyżowanego na cmentarzu komunalnym w Jedliczu;
2. Opieka nad cmentarzami z okresu I wojny światowej w Jaszczwi i Potoku;
3. Remont Dworu Stojowskich w Jaszczwi;
4. Remont zabytkowych pomników;
5. Poszerzenie oferty Gminnego Ośrodka Kultury;
6. Poszerzenie oferty i unowocześnienie Gminnej Biblioteki Publicznej im. Kaspra Wojnara w Jedliczu.

W latach 2007-2013 wszystkie w/w obrane kierunki (cele) zostały zrealizowane i przedstawiają się następująco:

1. Sporządzenie dokumentacji i odrestaurowanie zabytkowej kaplicy pw. Jezusa Ukrzyżowanego na cmentarzu komunalnym w Jedliczu;
  - 2007-2009 została opracowana dokumentacja techniczna wraz z uzyskaniem odpowiednich pozwoleń na odrestaurowanie kaplicy;

- 2009-2010 wykonano remont zabytkowej kaplicy



Kaplica przed remontem



Kaplica po remoncie

- W 2012 roku wykonano renowację polichromii ściennej wraz ze stropem, mensy ołtarzowej i krucyfiks.



Polichromia przed konserwacją



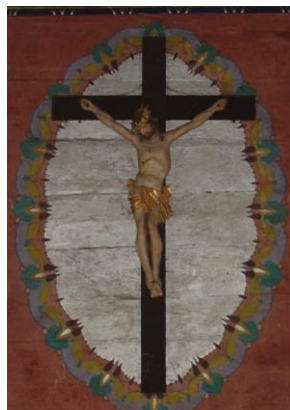
Polichromia po konserwacji



Mensa przed odrestaurowaniem



Mensa po odrestaurowaniu



Krucyfiks przed konserwacją

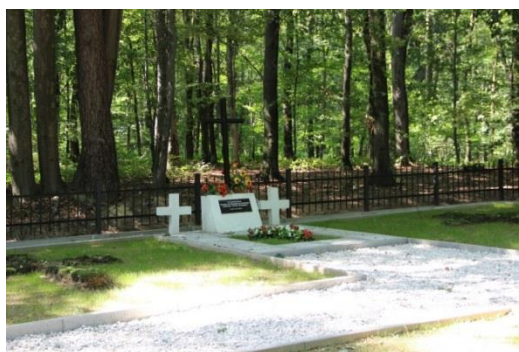


Krucyfiks po konserwacji

2. Opieka nad cmentarzami z okresu I wojny światowej w Jaszczwi i Potoku;
- W 2012 roku przeprowadzono remont cmentarzy



Cmentarz w Jaszczwi przed remontem



Cmentarz w Jaszczwi po remoncie



Cmentarz w Potoku przed remontem



Cmentarz w Potoku po remoncie

3. Remont Dworu Stojowskich w Jaszczwi;

- W 2009 roku opracowano ekspertyzę budowlaną konstrukcji dachowej dworu;
- W 2010 roku wykonano dokumentację projektowo-kosztorysową remont konstrukcji dachowej dworu.
- W 2010 roku przeprowadzono remont konstrukcji dachowej dworu.



Dwór Stojowskich po remoncie konstrukcji dachowej

- W 2011 roku wykonano ekspertyzę stropu dworu.

4. Remont zabytkowych pomników:

- 2007 r. – odrestaurowanie grobu córek M. Konopnickiej



- 2009 r. – odnowa pomnika Tytusa Trzecieckiego.



- 2009 r. – remont pomnika nagrobnego ks. Antoniego Dutkiewicza



- 2007 r i 2009 r. – remont mogiły 22 poległych.



- 2012 r. – odrestaurowanie pomnika nagrobego W. Manierskiego.



5. Poszerzenie oferty Gminnego Ośrodka Kultury:

- W 2012 roku został wydzierżawiony odrestaurowany przez Gminę Jedlicze XIX wieczny budynek Ludowej Szkoły w Żarnowcu pod działalność ekspozycyjno-edukacyjną oraz kulturalną. Odbywają się w nim m.in. lekcje kaligrafii, historii, spotkania z absolwentami, szkółka muzyczna, spotkania ze starą bajką, konkursy poezji itp.



Klasa w Szkole Ludowej



Lekcje kaligrafii

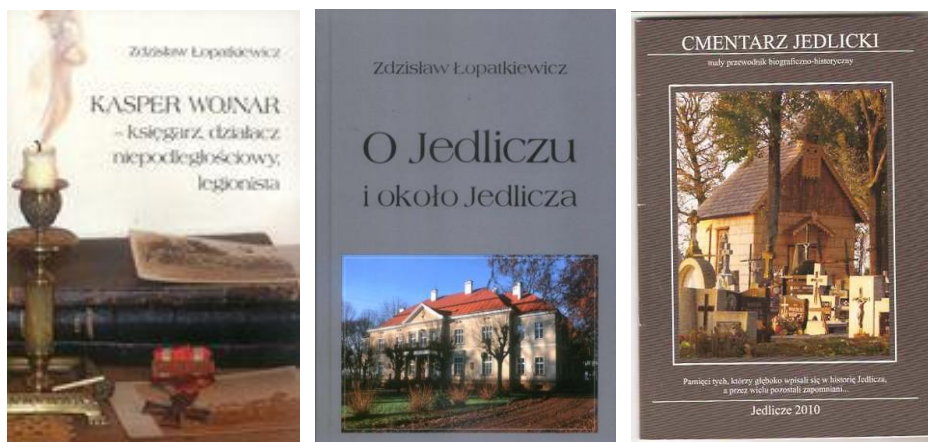


Spotkanie  
z prof. dr hab. Władysławem Lubasiem  
Absolwentem Szkoły Ludowej w Żarnowcu  
w latach 1940-1943

- W 2013 roku zostanie zrealizowany projekt zagospodarowania terenu szkoły w roślinność pn.: „Na XIX wiecznej ścieżce przyrodniczej” wraz z opisem poszczególnych eksponatów.
6. Poszerzenie oferty i unowocześnienie Gminnej Biblioteki Publicznej im. Kaspra Wojnara w Jedliczu.
- W 2010 roku utworzono Izbę Regionalną działającą przy GBP Filia w Jaszczwi (Dwór Stojowskich).



- Wydanie publikacji m.in.: Kasper Wojnar - księgarz, działacz niepodległościowy, legionista (2008 r.), O Jedliczu i około Jedlicza (2009 r.), Mały przewodnik po cmentarzu jedlickim (2010 r.).



- Poszerzenie oferty o audiobooki (2012 r.) oraz oferty dla osób niedowidzących (2013 r.).
- W 2013 roku zaplanowano do wydania następujące publikacje: „Pochyl głowę, który przychodzisz...Kapliczki i Krzyże przydrożne Gminy Jedlicze”, „Marii Konopnickiej żarnowieckie lata”.

*Plan Rozwoju Lokalnego Gminy Jedlicze na lata 2007-2013* to drugi istotny kompleksowy dokument określający strategię społeczno-gospodarczą na lata 2007-2013. Obejmuje on analizę i diagnozę obecnej sytuacji (2007 r), opis planowanych zadań inwestycyjnych oraz plan finansowy. *Plan Rozwoju* określa szczegółowo rodzaje zadań, jakie będą realizowane na terenie gminy w latach 2007-2013. Ma on charakter otwarty, a kolejność realizacji poszczególnych zadań ma być dostosowana do zmieniających się warunków społeczno-gospodarczych i możliwości finansowych gminy. Wśród działań, które mają przyczynić się do zrównoważonego rozwoju, a które mają związek z ochroną dziedzictwa narodowego, to poprawa środowiska przyrodniczego oraz otoczenia kulturowego.

Priorytetowym zadaniem w tej dziedzinie był transfer zabytkowej szkoły w Żarnowcu w miejsce nowej lokalizacji. Do transferu nie doszło, ale w zamian przeprowadzono gruntową odnowę szkoły przywracając jej pierwotny wygląd z XIX w.



Szkoła Ludowa przed remontem



Szkoła Ludowa po remoncie

Mając na uwadze cele strategiczne powyższych dokumentów programowych Gminy Jedlicze, punktem wyjścia dla niniejszego *Programu* jest założenie, że zabytki są potencjałem służącym rozwojowi gminy. Umiejętne i harmonijne włączenie ich do strategii programowej i istniejących warunków w gminie gwarantuje skuteczną ochronę i opiekę nad zabytkami. Adaptacja ta wiąże się z koniecznością zasadniczego przewartościowania stosunku do dziedzictwa kulturowego, które postrzegane jest dzisiaj często, jako „*sacrum* oderwane od realiów życia”. Na takie postrzeganie dziedzictwa kulturowego mają narastający kryzys kultury historycznej, a także konflikt pomiędzy dziedzictwem i rozwojem. Nowoczesna ochrona dziedzictwa musi więc oznaczać mądre zarządzanie potencjałem dziedzictwa i ciągłym poszukiwaniem kompromisu pomiędzy doktryną konserwatorską, a nieuchronną zmianą.

### *II.I.II. Rys historyczny – kontekst kształtowania się dziedzictwa i krajobrazu kulturowego gminy.*

Wschodnie granice Małopolski w pierwszych wiekach istnienia Państwa Polskiego sięgały do rzek Jasiołki i Wisłoka. W okresie dzielnicowym obie te rzeki stanowiły granice między Polską, a Rusią Halicką. Po stronie Polskiej wówczas, między Jasiołką a Wisłokiem wytworzył się w dzielnicy sandomierskiej obszar przygraniczny – niespokojny i prawie zupełnie niestrzeżony od południa, gdyż na tym odcinku (pomiędzy rzekami) nie było wyraźnej i stałej granicy. W 1340 roku Kazimierz Wielki czując się prawnym sukcesorem księcia Jerzego II Trojdenowicza, wkroczył zbrojnie na Ruś i stopniowo przyłączał jej ziemie do Królestwa Polskiego.

Granica naszego państwa zaczęła przesuwać się na wschód. Na pozyskanym obszarze powstała ziemia sanocka jako nowa jednostka administracyjna, której zachodnią granicę w dalszym ciągu stanowiła Jasiołka. Dla ważnych celów państwowych król włączył wtedy do ziemi sanockiej miasto Krosno, powstałe wcześniej na rdzennej ziemi polskiej. Po kilku latach obszar ziemi sandomierskiej, na którym dopiero miało powstać Jedlicze, znalazł się w środku Królestwa, a król był wtedy jedynym i bezpośrednim władcą tego terenu.

Kiedy zaistniała pewność, że nowe ziemie zostaną przy Polsce poddane je kolonizacji. Na naszym terenie królewska działalność, co do powstawania nowych osad wysunęła się zdecydowanie na pierwszy plan. Król aktem lokacyjnym wydawał zgodę na powstanie danej miejscowości na określonej ilości łanów<sup>4</sup> i ustalając jej granice. Tworząc osadę, często uposażał w niej kościół jednym lub dwoma łanami wolnymi od czynszu, i wedle prawa nadawał wtedy na podobnych warunkach łan ziemi (niekiedy dwa sołtysowi, którym zwykle zostawał zasadzca<sup>5</sup>. W podobny sposób założone zostaje Jedlicze<sup>6</sup> i okoliczne wsie. Trudno jednak dokładnie ustalić w jakim czasie to nastąpiło. Z najstarszych zachowanych źródeł

---

<sup>4</sup> Jeden łan ziemi (24,2 ha) stanowił podstawową miarę w tzw. prawie magdeburskim, wedle którego tworzone wówczas nowe osady.

<sup>5</sup> Oficjalny organizator wsi, którego zadaniem było werbować ludzi do nowo powstających osad.

<sup>6</sup> „Sama nazwa dawnej wsi Jedlicze wiele tłumaczy. Przede wszystkim to, że przez kilka wieków – zanim mogli przybyć pierwsi osadnicy – istniało tu zapewne duże skupisko jodły, tę informację bowiem niesie ze sobą stare słowo *jedlicze*, co oficjalnie i jednoznacznie potwierdza nauka o nazwach, która pochodzenie słów *jedlicze* wyprowadza od jodły...”. Z. Łopatkiewicz, *O Jedliczu i okolicy Jedlicza*, s. 29.

pisanych dowiadujemy się, że miejscowości zlokalizowane wokół Krosna powstawały pomiędzy XIII, a XV wiekiem.

Kluczowy dla kształtowania się dziedzictwa narodowego w Gminie Jedlicze był ród Jordan Stojowskich. Osiedlili się w Potoku w XVIII wieku gdzie wybudowali nowy dwór. Jordan Stojowscy zaczęli nabywać okoliczne wsie: jeszcze w XVIII wieku Turaszówkę, potem Dobieszyn (początek XIX w.), Chlebna (przełom XVIII/XIX w.) i Jaszczew (XIX w.) – najprawdopodobniej w spadku po Załęskich. Następnie stali się właścicielami dworu w Jedliczu wraz z Męcinką (pierwsza połowa XIX w.) i przez kilkadziesiąt lat również Żarnowca (druga połowa XIX w.) W sumie na naszym terenie w rękach rodu Stojowskich znajdowało się w tamtym czasie aż sześć samodzielnych majątków dworskich obejmujących dziewięć miejscowości. Nie udało im się nabyć wsi Polanki, gdzie właścicielami byli Trzeciecy oraz Długiego, które kupili Bobrowscy z Chorkówki (około 1850 roku).

Stojowscy wybudowali m.in. dwór w Potoku, którego nabywcą w 1879 roku stał się Edmund Łoziński<sup>7</sup>; dwór w Jaszczwi, który został nabyty w 1913 przez Adama Paszkowskiego – dyrektora Kopalni Nafty w Męcince; dwór w Jedliczu, który wraz z majątkiem sprzedano Sewerynowi Stawiarskiemu w 1877 r.

Pamięć o Stojowskich w Jedliczu została zachowana dzięki rodowemu mauzoleum w podziemiach drewnianej kaplicy. Stojowscy dokonali jej przeniesienia z cmentarza w Jaśle w 1864 roku. Płyta z piaskowca zamykająca wejście do krypty zawiera inskrypcję obejmującą wszystkie osoby spoczywające w podziemiu rodowej kaplicy.

W najstarszej części cmentarza komunalnego w Jedliczu oprócz ww. krypty znajdują się także pojedyncze groby zmarłych z rodziny Stojowskich. Dziś znane są głównie dwa ich pochówki, utrwalone wartościowymi monumentami nagrobnymi. Starszy stanął naprzeciw wejścia do kaplicy (której wtedy jeszcze nie było), późniejszy w połowie wschodniej granicy starej części cmentarza, której mały obszar już pod koniec XVIII w. został zarezerwowany dla znaczniejszych osób z miejscowości Chlebna.

Pod koniec XIX w. tj. w 1877 r. jak już wyżej zostało nadmienione, Seweryn Stawiarski – przemysłowiec nafty z zagłębia gorlickiego, kupuje od Jordan Stojowskich ziemię i dwór w Jedliczu. Majątek ten przeznaczył na siedzibę dla syna Waleriana. Gdy przybył do Jedlicza, panowała tu jeszcze powszechnie zabudowa drewniana – takie było całe miasteczko wokół Rynku, a także kościół i organistówka naprzeciwko, z jedną salą lekcyjną oraz stara plebania nad skarpą. Wyjątek stanowiła dzwonnica przykościelna zabudowana prawdopodobnie z płaskich kamieni, otynkowana i bielona, a nowe do niej dzwony sprawiono dopiero pod koniec XIX w.

Na pierwsze lata działalności Waleriana Stawiarskiego na ziemi jedlickiej (prawdopodobnie od 1879) przypada bezpłatne odstąpienie wąskiego pasa ziemi pod budowę linii kolei transwersalnej (ze stacji Grybów do stacji Nowy Zagórz), przeprowadzonej na obszarze Jedlicza przez środek gruntów rolnych, oraz przekazanie nieodpłatnie drugiego, ale nieco poszerzonego znacznie pasa pod budowę stacji, zwłaszcza rozjazdów i torów w jej części zachodniej. Otwarcie nowo

---

<sup>7</sup> Edmund Łoziński do dworu w Potoku sprowadził swoją galerię wartościowych obrazów, przez wiele lat gromadzonych w Wenecji.

zbudowanego odcinka linii kolejowej i przejazd pierwszego pociągu z Jasła do Krosna datuje się w połowie 1884 r.

Walerian Stawiarski podarował również część parceli ze swojego majątku (1/4 morga) pod budowę pierwszej regularnej szkoły w dziejach Jedlicza. Jego pomoc szkole przejawiała się również przez wspieranie jej finansowo i materialnie.

Zarówno kolei jak i szkoła utorowały drogę dla jedlickiej poczty, która usprawniła łączność z krajem i ze światem. Przed uruchomieniem kolei transwersalnej poczta była regularnie i codziennie przywożona pojazdem konnym wprost ze stacji kolejowej w Rzeszowie na pocztę w Krośnie i tu dopiero dzielona na gminy, czyli pojedyncze wtedy miejscowości.

Walerian Stawiarski, jako właściciel dóbr Jedlicze był jednocześnie kolatorem (patronem) kościoła jedlickiego. Ówczesny kościół został wzniesiony w 1740 roku (na *Kościelnej Górcie*) za sprawą Remigiusza Wielowiejskiego, właściciela Jedlicze przetrwał do roku 1931. Z powodu braku pieniędzy na jego remont, a także przeniesienie jego całego wyposażenia do nowo wybudowanego kościoła, zdecydowano się na rozebranie starej świątyni.

Kościół zastany przez Waleriana Stawiarskiego miał już 160 lat i wymagał budowy nowego, bo rozmiarami swymi nie odpowiadał potrzebom dużej wtedy parafii, liczącej osiem tysięcy ludzi. Planowano wybudować nowy kościół wokół starego, tzn. wylać fundamenty, następnie wymurować ściany magistralne i zamknąć całą przestrzeń dachem – a dopiero wtedy etapami rozbierać stary drewniany kościół, po czym nową świątynię wewnątrz sukcesywnie budować i bez pośpiechu przygotowywać do użytkowania sakralnego. Był to w owych czasach dość rozpowszechniony sposób zamiany małego drewnianego kościoła na – nowy murowany i większy. Z inicjatywy kolektora Stawiarskiego i ówczesnego ks. Edwarda Janickiego rozpoczęto w 1911 roku budowę nowego kościoła, według planów architekta lwowskiego prof. dra Jana Sas Zubrzyckiego w stylu neoromańskim z cegieł i kamienia ciosowego. Większość kosztów (ok. 2/3) pokryli P. Kolatorowie Zofia i Walerian Stawiarscy, resztę parafianie. Kościół zbudowany w kształcie krzyża łacińskiego, konsekrowany w 1925 roku. Jest jednym z najcenniejszych zabytków w gminie Jedlicze.

Stawiarscy równoległe z kościołem budowali swój obszerny neoklasycyzy pałac. Motywem tego działania było przygotowanie miejsca dla bezpośrednich następców, którzy chcieliby tu zamieszkać i kontynuować rodzinne tradycje.

W okresie wojennym armia rosyjska trzykrotnie zajmowała Jedlicze: 29.IX-29.X 1914 i 11.XI-12.XII 1914 r. oraz od 22.XII 1914 r. do 7.V.1915 r., kiedy to zostali skutecznie wyparci przez sprzymierzone siły militarne dwu państw niemieckich. Kiedy Rosjanie ostatecznie opuszczali naszą miejscowość, doszło w Jedliczu Grabinach oraz w okolicy Jaszczwi i Potoka do krwawego starcia – w nocy z 7 na 8 maja 1915 roku. Była to jak się okazało największa bitwa na naszym terenie w ciągu całej wojny. Trwałą pamięcią po tym wydarzeniu są dwa cmentarze wojenne z tego okresu, znajdujące się w Potoku i Jaszczwi. Oprócz tego powstało w Jedliczu kilka miejsc (pomników), które upamiętniają poległych w latach 1914-1920.

Historia kształtująca dziedzictwo Gminy Jedlicze ma też swoje zakorzenienie w drugiej wojnie światowej. Głęboko w pamięci pozostało lutowe wydarzenia z 1944 roku. W wyniku zamachu na dwóch Niemców – funkcjonariuszy Schutzpolizei

z Rafinerii w Jedliczu – Niemcy rozstrzelali 22 ludzi, których imiona nie są znane. W miejscu rozstrzelania powstał pomnik pamięci tych, ciała zaś rozstrzelonych spoczywają w zbiorowej mogile na cmentarzu w Jedliczu.

### *II.I.III. Charakterystyka zasobów oraz analiza stanu dziedzictwa i krajobrazu kulturowego gminy.*

Przedstawiony wyżej rys historyczny miał za zadanie ukazać kontekst kształtowania się dziedzictwa i krajobrazu kulturowego gminy. Teraz przejdziemy do tego, co stanowi jego istotę, tj. zabytki. Ich charakterystyka oraz analiza określi zakres dziedzictwa i krajobrazu kulturowego, który ma zostać objęty *Gminnym Programem Opieki nad Zabytkami*, a także zdefiniuje, które zabytki i obszary należy chronić oraz którymi należy się opiekować.

Charakterystyce oraz analizie zostaną poddane głównie zabytki ujęte w Gminnej Ewidencji Zabytków. Ich podział będzie następujący: świątynie i zespoły sakralne, dwory, pałace i zespoły parkowe, cmentarze, obiekty użyteczności publicznej, kamienice, domy, kapliczki i pomniki.

#### **A. Obiekty sakralne:**

##### *Kościół parafialny przy ul. Dubisa w Jedliczu*



Dzień poświęcenia kościoła 18.X.1925



Rok 2013

Pierwszy kościół parafialny w Jedliczu zbudowany z drewna przez kolatora Justyna Romera spłonął w 1712, na jego miejscu Remigiusz Wielowieyski wznosił nową drewnianą świątynię. Posiadała niższe prezbiterium, zamknięte od wschodu trójbocznie i szerszy od niej korpus nawowy. Zarówno prezbiterium, jak i nawa nakryte były odrębnymi dwuspadowymi dachami pokrytymi gontem. Od strony północnej przylegała do prezbiterium niewielka zakrystia, nakryta dachem pulpituowym. W kalenicy korpusu nawowego zlokalizowana była niewielka wieżyczka sygnaturki. Wnętrze kościoła – prezbiterium i nawa – nakryte było płaskim stropem z fasetą. W wyniku rozbudowy kościoła około połowy XIX wieku,



Osiemnastowieczny kościół w Jedliczu  
od północnego zachodu rok ok. 1890

do północnej elewacji korpusu nawowego dostawiona została okazała prostokątna kaplica, posiadająca w części ołtarzowej wieloboczne zamknięcie absydowe. Jej fundatorem w 1845 r. był Jan Kanty Stojowski z Potoka. Kościół fundacji Remigiusza Wielowiejskiego rozebrano w 1931 r. Na budowę nowego kościoła pod wezwaniem św. Antoniego Padewskiego już na początku XX w. zaczęto intensywnie gromadzić środki oraz materiały budowlane. Projekt architektoniczny dwuwieżowego kościoła w Jedliczu wykonał architekt krakowski Jan Sas Zubrzycki już w 1902 r. a prace przy wybudować wszystkie ściany magistralne przynajmniej do wysokości obu naw bocznych. fundamentach obecnego kościoła dopiero końcem 1911 roku. Do 1914 roku zdołano wybudować grube i materiałochłonne mury, wzmocnione licznymi przyporami od środka oraz rozbudowanymi skarpami zewnętrznymi - dwuuskokowymi, a także trójuskokowymi - po trzy przy wieżach i po dwie przy bocznych absydach na przedłużeniu ramion nawy poprzecznej. W tym czasie powstało już niemal całe prezbiterium, zamknięte pięciobocznie i wzmocnione przyporami, z tym, że w jego ścianach zewnętrznych rolę dominującą pełniły dwa filary przyścienne, które jednak - poza partią szczytową w strefie dachu - obecnie są prawie niewidoczne. Owa filary ponadto stworzyły konstrukcyjną możliwość zbudowania jednocześnie dwu absyd, po bokach prezbiterium, przeznaczonych na kaplicę i zakrystię, flankowanych wieżyczką od zachodu i absydą od wschodu - w tym samym neoromańskim stylu. Obok prezbiterium powstały też niemal w całości oba ramiona transeptu, które w najniższej części kondygnacji kościoła są zamknięte półkolistymi absydami z neoromańskim fryzem arkadowym. Zakończono również budowę dwóch naw bocznych poprzecznych oraz dwa przedsionki, stanowiące boczne wejścia. Za ich całkowitym ukończeniu przemawia ozdobny krenelaż, zbudowany z cegły strycharskiej i zakończony kamiennymi kapnikami, przysłaniający pulpitowe daszki nad owymi członami wnętrza. Wojna pomiędzy Austro-Węgrami i Serbią - 28 lipca 1914 roku, która od pierwszych dni stała się wojną światową, spowodowała, że przerwano budowę kościoła. Budowę kościoła jedlickiego wznowiono w 1920 roku. Ze względu na brak środków pochodzących od parafian Walerian Stawiarski wziął na siebie obowiązek jej sfinansowania - oświadczył, że: *Biorę budowę kościoła w swoje ręce i na swój koszt. Doprowadzę ją do końca.* W tym samym roku kościół otrzymał dach na całej powierzchni. Połacie dachowe pokryte były dachówką ceramiczną, kolorystycznie wówczas, ale także plastycznie odbijała się od jego tła wieża sygnaturki - już wtedy pokryta cynkową blachą. Pierwotne pokrycie dachowe zostało zmodyfikowane w 1938 roku. Zakupiono wtedy blachę i partiami zdejmowano dachówkę, odrywano łąty i przygotowano połacie do pokrycia, które wykonał zawodowy blacharz Wojciech Wójtowicz z Ustrobnej, zamieszkały w Potoku. Do połowy 1923 roku wykonano większość prac wewnątrz kościoła, w dalszym ciągu trwała budowa dwu wież kościelnych.

Równocześnie z pracami wewnątrz kościoła, zwłaszcza konstrukcyjno-budowlanymi, a po nich już bezpośrednio wykończeniowymi, poczynając od tynków na sklepieniach i górnych partiach ścian, zaczęto włączać w ten ciąg sukcesywne zapewnianie otworów okiennych. Projektantem witraży do jedlickiego kościoła był artysta malarz Jan Wałach (1884-1979), a ich wykonawcą Krakowski Zakład Witrażów Stanisława Gabriela Żeleńskiego. Te najcenniejsze to: pięć witraży figuralnych: *św. Antoni*, *św. Kazimierz*, *św. Stanisław Kostka*, *Anioł i heretyk*, *Anioł i ryby*; witraże figuralne do okien krzyżowych: *Widzenie św. Małgorzaty* i *Widzenie św. Dominika* oraz *Męka Pańska* –do kolistego okna w fasadzie kościoła (między wieżami od frontu); witraże figuralne do okien w bocznych apsydach: *św. Zofia* i *św. Barbara*. Nie ma wątpliwości, że w jedlickim kościele główne i najcenniejsze witraże, wszystkie figuralne i geometryczno-kwiatowe pochodzą z fundacji Waleriana Stawiarskiego. Uroczysta konsekracja kościoła odbyła się 18 października 1925 roku. Kościół wpisany został do rejestru zabytków w dniu 29.03.1990 pod numerem A-197.

Polichromia kościoła została wykonana w latach 1959-1961 według projektu prof. Wł. St. Drapiewskiego z Pelplina. Myślą przewodnią artysty było wykonanie w prezbiterium Boga w Trójcy Świętej Jedynego, którego wielbi dziewięć chórów anielskich.

Kościół wyposażony jest w wiele cennych przedmiotów: naczynia liturgiczne, mensy ołtarzowe, rzeźby, obrazy itp. Wśród nich do rejestru zabytków ruchomych zostały wpisane: obraz olejny pt. *Ukrzyżowanie* – wykonany na płótnie, wymiary 217x114 cm, czas powstania druga połowa XIX w., autor nieznan (nr rejestru B-193 z dnia 28.02.2007); obraz ołtarzowy pt. *Święty Antoni* wykonany farbą olejną na płótnie, wymiary 170x110 cm, czas powstania druga połowa XVIII w., autor nieznan (nr rejestru B-144 z dnia 28.02.2006 r.); obraz ołtarzowy pt. *Święta Rodzina* wykonany farbą olejną na płótnie, wymiary 170x110 cm, czas powstania druga połowa XIX w., autor nieznan (nr rejestru B-144 z dnia 28.02.2006 r.).

### *Kaplica cmentarna*



Kaplica cmentarna – rok ok. 1865



Kaplica cmentarna - rok 2013

Budowa kaplicy cmentarnej pod wezwaniem Jezusa Ukrzyżowanego, nie jest dokładnie znana, datuje się ją na II połowę XVIII w. Pierwotnie usytuowana była w miejscowości Łężyny, koło Nowego Żmigrodu. Stamtąd przeniesiono ją do Jasła, a następnie w 1865 roku do Jedlicza. W czasie jej remontu w 2009 r. natrafiono na dwie daty: na jętcie – 1803 i na krokwi – 1863. Pierwsza jest prawdopodobnie datą budowy kaplicy, druga natomiast jej przeniesienia. W podziemiach kaplicy znajduje się rodowe mauzoleum Jordan Stojowskich, stojące na oddzielnym fundamencie, o dość wysokim cokole oraz ścianach i sklepieniu z cegły. Płyta z piaskowca zamykająca wejście do grobowca zawiera następujące inskrypcje:

Jan Kanty z Zakliczyna Jordan Stojowski<sup>8</sup>  
umarł 8 marca 1868 mając lat 82  
Amelia z baronów Konopków Stojowska<sup>9</sup>  
umarła 23 lutego 1874 mając lat 82  
Eemma Henryka z Stojowskich Jordan Stojowska<sup>10</sup>  
umarła 1 czerwca 1875 mając lat 38  
Tekla z Stojowskich Jordan Stojowska<sup>11</sup>  
urodzona 17 października 1823 zmarła 25 listopada 1878

Grobowa inskrypcja obejmuje wszystkie osoby spoczywające w podziemiu rodowej kaplicy, z tym jednak, że nazwisko Tekli Stojowskiej, właścicielki Jedlicza oraz jej daty zostały wykute już inną ręką i odmiennym krojem liter. Zapis ten odbiega od przyjętej wcześniej konwencji, jest nowocześniejszy, zawiera obie daty i nie podaje wieku. Krypta odsłonięta podczas remontu kaplicy okazała się zbyt mała jak na dużą rodzinę, z trudem mieści cztery trumny. Nie wiadomo kiedy powstała, czy za życia Jana Kantego Stojowskiego, czy wybudował ją syn Felicjan Stojowski po śmierci rodziców, a potem żony, czy dopiero podjęła sprawę Tekla Stojowska. I dlatego, kiedy zmarła w 1878 roku jej trumna zajęła w krypcie czwarte miejsce. Owa krypta jest najstarszym grobowcem na jedlickim cmentarzu. Kaplica zostaje wpisana do krajowego rejestru zabytków pod numerem A-213 w dniu 08.11.2007 r.

---

<sup>8</sup> Jan Kanty Stojowski (1786-1868). Wybrał u progu dorosłego życia karierę wojskową, co w jego rodzinie było odstępstwem od dotychczasowej ziemiańskiej tradycji. Służbę wojskową pełnił w armii cesarsko-austriackiej, w pułku ułanów arcyksięcia Karola. W bitwie pod Waram i Abensberg odniósł ciężkie rany, co spowodowało, że opuścił wojsko i powrócił do Potoka, aby w 1822 r. objąć go na własność. Wykupił Jedlicze pod koniec XIX wieku. Był kolektorem kościoła jedlickiego. Powiększył drewnianą świątynię, dobudowując w 1845 roku dużą kaplicę do korpusu nawowego od strony północnej. Rozpoczął budowę nowego dworu w Jedliczu, murowanego. Inwestycja została przerwana w 1846 roku z powodu chłopów z Odrzykoniu i Żarnowca, którzy napadli na dwór w Potoku. Zmarł w 1868 roku mając 82 lata.

<sup>9</sup> Amelia Stojowska (1792-1874), z baronów Konopków, żona Jana Kantego Stojowskiego i matka Tekli, Michała, Józefa i Felicjana Stojowskich.

<sup>10</sup> Eemma Stojowska (1837-1875) z Jordan Stojowskich, żona Felicjana Stojowskiego. Po jej śmierci i sprzedaży Potoka wraz z Dobieszynem zaczęło się systematyczne wycofywanie się Stojowskich z majątków w okolicy Jedlicza.

<sup>11</sup> Tekla Stojowska (1823-1878) z Jordan Stojowskich, żona Władysława. W Jedliczu mieszkała około 20 lat. Jako kolatorka parafii i kościoła wraz z ks. Janickim zainicjowała budowę nowej świątyni. Ze względu na problemy zdrowotne sprzedała Jedlicze Sewerynowi Stawiarskiemu w 1877 roku. Zmarła rok później w wieku 55 lat.

i stanowi jedną z niewielu już zachowanych w woj. podkarpackim drewnianych kaplic cmentarnych.

Znajdująca się w kaplicy polichromia została wykonana w latach 30-tych XX w. przez Stanisława Kochanka i ma charakter figuralno-ornamentalny, czerpiący zarówno z tradycji Młodej Polski, jak i z XIX-to wiecznego realizmu. Tematyka polichromii jest następująca: ściana północna – *Dusze w Czyśćcu* oraz *Złożenie do Grobu*; ściana południowa – *Aniołowie unoszący udręczoną duszę człowieka* oraz alegoryczna kompozycja *Rzeczy Ostatecznych Człowieka*; ściana wschodnia (absyda) – *Modlitwa w Ogrójcu* oraz *Zmartwychwstanie*; ściana zachodnia – stary kościół w Jedliczu na tle pejzażu z cmentarzem i postacią grabarza oraz anioła bijącego w dzwon. W kaplicy umieszczono XVIII-to wieczną mensę ołtarzową w kształcie sarkofagu, z dekoracją snycerską w formie rocaille. Nad mensą zawieszony jest krucyfiks z przeł. XVIII/XIX w. Mensa prawdopodobnie jest jedynym zachowanym elementem oryginalnego wyposażenia kaplicy, krzyż natomiast możliwe, że został przeniesiony do kaplicy z nieistniejącego już drewnianego kościoła w Jedliczu.



Wnętrze kaplicy cmentarnej - rok 2013

Polichromia wraz z mensą ołtarzową i krucyfiksem zostaje wpisana do krajowego rejestru zabytków pod numerem B-207 w dniu 17.07.2007 r. W skali regionu prezentują wysokość wartość artystyczną i historyczną oraz znakomite źródło badań nad sztuką i historią tych terenów oraz specyfiką miejsca.

## **B. Zespoły dworskie i pałacowe:**

### *Zespół Dworski w Jaszczwi*



Dwór Stojowskich - rok ok. 1940



Dwór Stojowskich - rok 2013

Czas postania zespołu datuje się na drugą połowę XVIII w. – z powodu bardzo skąpych materiałów źródłowych trudno precyzyjnie określić czas budowy dworu. Na wielu ceglach znajduje się monogram A.S, prawdopodobnie są to inicjały

właściciele posiadłości dworskich – Agaty z Dąbskich Świeykowskiej, mieszkającej w Jaszczwi od 1836 r. lub jej wnuka Augusta Jordan Stojowskiego, któremu zapisała dobra dworskie w 1874 r. W 2004 roku w trakcie odgruzowania piwnic odsłonięto mury znacznie starsze od pozostałej części, z nadpalonym nadprożem przy wejściu, które wykorzystano do rozbudowy obecnego dworu. Być może to odkrycie stało się podstawą stwierdzenia, że: *Obecny murowany dwór z dwoma alkierzami wzniesiony został prawdopodobnie w latach 40-tych XIX w.* (Dokumentacja opracowana w 2005 r. przez mgr Barbarę Bosak dla Wojewódzkiego Oddziału Służby Ochrony Zabytków. Delegatura w Krośnie). Jednakże nie udało się znaleźć zdjęć, rycin czy też innych przekazów ikonograficznych jaszczewskiego dworu, najstarsze pochodzi z 1940 r. (patrz wyżej). Ponadto na mapie kastralnej z 1851 r. widnieje stary dwór – znacznie oddalony od obecnego, za młynem od strony zachodniej. O jego istnieniu świadczą resztki cegieł i gruzu, które znajdują właściciele pól podczas prac.

Powściągliwa w swej architekturze parterowa budowla dworska częściowo podpiwniczona od strony południowo-wschodniej, wzniesiona na planie wydłużonego prostokąta, opatrzona alkierzami, zmieniała z biegiem lat swój wygląd. Między innymi zamurowano werandę oraz otwory okienne alkierzy. Na potrzeby biblioteki i domu ludowego (obecna funkcja dworu) przebudowano również jego wnętrze. Niegdyś była tam obszerna sala balowa z wyjściem na taras i ogród – część reprezentacyjna, kwatery mieszkalne i kuchnia. Pośrodku zachodniej elewacji budynku znajduje się główne wejście, które prowadzi do przedsionka i holu z zachowaną oryginalną drewnianą ścianą z przeszkleniami. W północno-wschodnim alkierzy znajdowała się kaplica, stała w niej figura Matki Bożej. W bliskiej odległości dworu znajduje się oficyna dworska.



Oficyna dworska w Jaszczwi – rok 1957



Oficyna dworska w Jaszczwi – rok 2013

W okresie, gdy dwór zamieszkiwała rodzina Stojowskich, była to kuchnia dworska), rezydowali tam oficjaliści, czyli służba dworska. Do budynku tego dobudowano garaż na samochód późniejszych właścicieli dworu Paszkowskich. W pobliżu dworu znajdowała się również rządcówka, gdzie mieszkał w niej zarządca dworu wraz z rodziną, piwnica-lodownia oraz dyby. Inne zabudowania podworskie tj. młyn, gumna, stajnia folwarczna i obory wybudowane były już znacznie dalej. Zespół dworski obejmujący dwór, oficynę i pozostałości starodrzewu w dniu 05.09.1996 wpisany został do krajowego rejestru zabytków pod numerem A-366/96.

## Zespół dworski w Potoku



Dwór Łozińskich w Potoku

W XVIII wieku dwór wraz z Potokiem nabył Józef Jordan Stojowski z Zakliczyna nad Dunajcem. Następnie scedował go na brata Jana Kantego Jordan Stojowskiego. W dniu 22 lutego 1846 r. został on wraz z rodziną napadnięty przez chłopów z Odrzykonia i Żarnowca (skutki rabacji) i odwieziony do cyrkułu w Jaśle. Dwór został doszczętnie ograbiony i zniszczony, porozbijano piec, zbito powały i zerwano podłogi. Sytuacja ta zmusiła ich do sprzedania dworu w Potoku Edmundowi Karolowi Łozińskiemu w roku 1879, który do nabytego majątku sprowadził własną galerię wenecką obrazów, głównie z XVII/XVIII w. szkoły weneckiej i flamandzkiej oraz antyki. Znajdowały się tu również zbiory sztuki, malowidła pędzla włoskiej artystki Evedrina Bassani, freski na czterech ścianach w jadalni: Santa Maria della Salute, Wenecka Piazzetta di San Marco, kopia Polowania z chartami Juliusza Kossaka. Na czwartej ścianie fresk przedstawiający górala kroczonego po kłodzie świerka przerzuconego nad strumykiem, będącego ilustracją do *Pieśni o naszej ziemi* Wincentego Pola. W innym pomieszczeniu namalowała fresk „kopia Madonny Murilla”. Niestety unikatowe freski spłonęły w pożarze drewnianego dworu. Ma miejsce spalonego budynku wniesiono nowy (na przełomie XIX/XX w.) z cegły ceramicznej i pustaków, otynkowany. Usytuowany został w południowej części parku, parterowy z użytkowym poddaszem, z kilkoma facjatkami we frontowej tylnej połaci dachowej. Szczyty elewacji bocznych ozdobnie odeskowane. Niewielki taras przy wschodniej elewacji, wsparty arkadami i tylnej, prostokątny, wsparty na dwóch filarach. Prostokątne otwory okienne 3 i 4 kwatrowe. Ze zmianą użytkowników obiektu były przeprowadzane roboty adaptacyjne. Pomimo tego zabytek zachowuje pierwotny charakter dawnego dworu.

W skład zespołu dworskiego wchodzi także spichlerz, z czasów właścicieli Stojowskich. Wybudowany w latach 1850-1879, wolnostojący dla odizolowania od wilgoci, zapachów, szkodników, pożarów. Murowany z nieregularnych ciosów piaskowca, uzupełniony tłuczniem i cegłą, otynkowany. Elewacja frontowa i tylna z dekoracją ramową. Posadowiony na planie prostokąta i zamknięty dwuspadowym dachem, krytym blachą. Wnętrze budynku podzielone jest wydłużeniem rzędem drewnianych słupów, wspierających drewniany podciąg ustawionych na belce podwaliny, na murowanym kamiennym



Spichlerz dworski w Potoku

fundamencie. Do spichlerza dobudowano budynek mieszkalny z cegły (początek XX w.), wzniesiony na rzucie zbliżonym do kwadratu, o dwutraktowym układzie wewnątrz, częściowo podpiwniczony, pierwotnie otynkowany, ze śladami prostej dekoracji ramowej wykonanej w tynku, zamknięty dwuspadowym dachem pokrytym zachowaną szcążkowo dachówką ceramiczną. W stosunku do spichlerza jest elementem wtórnym i nie jest połączony z nim ani funkcjonalnie, ani kompozycyjnie.

Całość zespołu dworskiego w Potoku zamyka park krajobrazowy (przekształcony pod koniec XIX w.) z pozostałościami starodrzewu pochodzącego jeszcze z XVIII-sto wiecznego założenia ogrodowego. Na obrzeżach parku przeważają gatunki liściaste,



Park krajobrazowy w Potoku

kiedyś bogaty w drzewa i krzewy obcych krajów, m. in. topole koreańskie, czy grójecznik japoński. Zespół dworski w Potoku obejmujący dwór, spichlerz wraz z przybudówką i park krajobrazowy, w dniu 07.05.1996 wpisany został do krajowego rejestru zabytków pod numerem A-353/96. Decyzją Ministra Kultury i Dziedzictwa Narodowego z rejestru został skreślony budynek mieszkalny przyległy do spichlerza (18.06.2010 r.), ponieważ uległ zniszczeniu

w stopniu powodującym utratę jego wartości historycznej, artystycznej i naukowej oraz jego wartość będąca podstawą wydania decyzji o wpisie do rejestru zabytków nie została potwierdzona w nowych ustaleniach naukowych ( art. 13 ust. 1 ustawy z dnia 23 lipca 2003 r. o ochronie zabytków i opiece nad zabytkami).

### *Zespół dworski w Żarnowcu*



Dworek w Żarnowcu – rok 1903



Dworek w Żarnowcu – rok 2013

Dzieje zespołu dworskiego w Żarnowcu sięgają 1902 r., kiedy to Maria Konopnicka (1842-1910) obchodziła swój jubileusz 25-lecia pracy pisarskiej. Poetka podróżująca wówczas od wielu lat po Europie, w listach do Elizy Orzeszkowej, marzyła o własnym miejscu. Dlatego podjęto myśl zakupienia pisarce na dar

narodowy małej posiadłości złożonej z kawałka ziemi i domu. W historii Polski tylko Henryka Sienkiewicza i Marię Konopnicką spotkał taki zaszczyt. W związku z sankcjami ze strony władz zaboru pruskiego i rosyjskiego w stosunku do autorki *Roty*, szukano właściwego obiektu w Galicji, gdzie panowały łagodniejsze restrykcje. Na dar dla pisarki wybrano, spośród 36. miejscowości, pochodzący z XVIII w. dworek w Żarnowcu, który z parkiem zakupiony został od Jadwigi Biechońskiej. Usytuowany został na wzniesieniu w pobliżu rzeki Jasiołki, pierwotnie wykonany był z drewna modrzewiowego na planie wydłużonego prostokąta. Budynek parterowy z przybudówką piętrową i podpiwniczony, w elewacji frontowej południowej i ogrodowej północnej znajdują się ganki.

Dach dwuspadowy, gontowy podkreślony profilowanym gzymsem. Maria Konopnicka przyjechała do Żarnowca 8 września 1903 r. wraz z przyjaciółką, malarką Marią Dulębianką (1858-1919). W dworku spędzała wiosenno-letnie miesiące, prowadziła szeroką działalność pisarską, oświatową i społeczną. Konopnicka opuszcza Żarnowiec 15 września 1910 r. i udaje się do sanatorium „Kiselki” we Lwowie, w którym umiera 8 października. Pochowana została na Cmentarzu Łyczakowskim.

Po śmierci Marii Konopnickiej właścicielkami dworku i parku zostały córki poetki Zofia Mickiewiczowa (1866-1956) i Laura Pytlińska (1872-1935). Od 1943 r. dworek pozostał na łasce losu, mieścił się w nim szpital wojskowy. W 1945 r. powraca do Żarnowca Zofia Mickiewiczowa i nawiązuje szerokie kontakty ze środowiskiem artystycznym (m.in. z Wandą Siemaszkową). Zofia w 1956 r., na kilka miesięcy przed śmiercią, ofiarowuje dworek i park narodowi polskiemu.

Na podstawie aktu darowizny Mickiewiczowej oraz spadkobierców poetki, Ministerstwo Kultury i Sztuki w 1957 r. powołało do życia Muzeum Marii Konopnickiej w Żarnowcu. Otwarcia ekspozycji dokonano dopiero 15 września 1960 r. po przeprowadzeniu prac remontowych i konserwatorskich.

Integralną częścią dworu jest zabytkowy park o powierzchni 3,5 ha. Powstał na początku XIX w. początkowo o charakterze dworskim, obecnie, jako krajobrazowy. Posiada dużo walorów przyrodniczych i krajobrazowych. Przeprowadzone inwentaryzacje roślinności parkowej wykazały występowanie wielu gatunków drzew (ponad 40), krzewów (ok. 30) i roślin naczyniowych (ok. 170). Piękne położenie parku, bogata roślinność, wartościowe okazy starodrzewu oraz zasób nowych gatunków drzew sprawiają, że jest atrakcyjnym miejscem dla turystów (ok. 30 tys. zwiedzających rocznie). Większość drzew parkowych to starodrzew, który tworzą wyłącznie gatunki rodzime (dęby, lipy, graby, topole białe, kasztanowce). Najstarsze drzewa osiągnęły ponad 200 lat. Spośród drzew młodszych, dosadzonych później, spotkać można rzadko spotykane gatunki (platany, tulipanowce, korkowce, miłorzęby). Również wśród krzewów jest dużo ozdobnych i interesujących odmian (dereń biały, kalina wonna, karagana syberyjska, jałowiec chiński, złotokap). Z uwagi na wartości historyczno-przestrzenne parku utworzono w 2004 r. ścieżkę przyrodniczą, która składa się z 40 stanowisk i przebiega przez całą jego powierzchnię.



Plan parku



Park w Żarnowcu – rok 2013



Spichlerz dworski (Lamus) w Żarnowcu

Dworek wraz z otaczającym go parkiem w dniu 05.05.1969 wpisany został do krajowego rejestru zabytków pod numerem A-301. W 1991 r. oddano do użytku – wybudowany na fundamentach dawnego spichlerza dworskiego – budynek „Lamusa”, w którym mieszczą się ekspozycje, bogata w zbiory biblioteka, działy merytoryczne, administracja Muzeum i magazyny zbiorów.

### *Zespół dworski w Długiem*



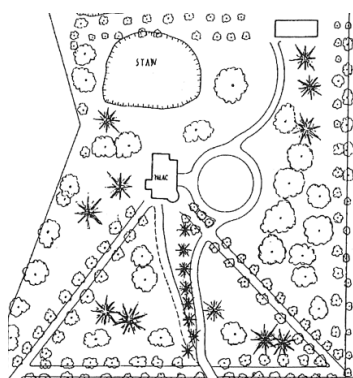
Lata 80-te, XX w.



Rok 2013

Miejscowość Długie została założona końcem XIV wieku lub na początku XV wieku. Po raz pierwszy wymieniana jest w dokumentach z 1429 r., w których to roku

stanowiła własność dziedzica Jedlicza, Piotra Mleczi. W 1435 r. Długie przeszło na własność Piotra z Żarnowca, który następnie odstąpił część miejscowości z czterema gospodarstwami kmięcymi Mikołajowi Krasnopolskiemu. U schyłku XIV stulecia Długie stanowiło własność Zarzeckich. W tym czasie we wsi znajdował się folwark, młyn i karczma. Później folwark został zapisany przez właściciela, Konstantego Humnickiego, miecznika sanockiego na rzecz kurii przemyskiej. Ta w 1728 r. na mocy aktu fundacyjnego wystawionego przez biskupa przekazała go paulinom ze Starej Wsi koło Brzozowa. Stał się on w ich rękach, podstawą gospodarczego istnienia klasztoru. W Inwentarzu Budynków Dworskich w tym czasie wymienia się: dwór, stajnie, folwark, spichlerze, oborę, gumna oraz browar i winiarnię. W 1739 r. folwark został zniszczony przez pożar. Choć Paulini Starowiejscy odbudowali zniszczone budynki, jednakże po kasacie zakonu, folwark stopniowo popadał w ruinę, dzierzawiony przez przypadkowe osoby. Pod koniec XIX wieku Długie stanowiło własność rodziny Bobrowskich. W tym czasie wzniesiono dworek, który w 1909 roku zostaje przebudowany przez Władysława Bobrowskiego w stylu secesji. Do dawnej bryły budynku kazał dostawić dobudówkę z neogotycką wieżą nakrytą czterospadowym dachem, przekształcając w ten sposób typowo polską, szlachecką siedzibę w oryginalny w formie budynek. Dobudowano również pomieszczenie, które pełniło funkcję kaplicy dworskiej. Jego charakterystyczne szkarpy nawiązują w swej formie do sztuki gotyku. Obecnie w odrestaurowanym dworku mieści się Państwowy Dom Dziecka. Dworek Bobrowskich otoczony jest parkiem i ogrodem. Ogrody krajobrazowe rozplanowane zostały na rzucie prostokąta z centralnie usytuowanym pałacem i główną drogą przebiegającą przez środek ogrodu.



Plan ogrodów - rok 1976



Park - rok 2013

Zachowane jest jednorodne pierwotne rozplanowanie pochodzące z początków XX w., jak również drzewostan o zbliżonej strukturze wiekowej. Dominuje w nim brzoza brodawkowata, w większym skupieniu rośnie lipa drobnolistna i szerokolistna, dąb szypułkowy, topola i grab pospolity. Z innych gatunków zachowały się: kasztanowiec biały, klon jawor, jesion wyniosły, robinia akacjowa, jarząb pospolity, sosna zwyczajna, świerk pospolity, sosna wejmutka i rumelijska, zwisła topola biała i czarna, cyprysik groszkowy, surmia katalpa, cis pospolity, lipa warszawska i klon srebrzysty. Przy głównej bramie wjazdowej widoczne aleje grabowe.

## Zespół pałacowy przy ul. Dubisa w Jedliczu



Pałac Stawiarskich rok 1925



Pałac Stawiarskich rok 2013

Projekt nowego domu Zofii i Waleriana Stawiarskich wykonał Jan Sas Zubrzycki, jeszcze przed pierwszą wojną. Aby zbudować swój pałac na wskazanym miejscu, z zachowaniem zasad właściwych dla tego rodzaju budowli, a więc na osi głównej alei dojazdowej i poniekąd na osi widokowej, skierowanej na nowy kościół – Stawiarscy zmuszeni byli rozebrać kilka dużych drewnianych budynków gospodarczych (w tym stary dwór) i zbudować nowe, ale na oddalonym zapleczu gospodarczym, aby nie kolidowały z pałacem. Prace budowlane przy pałacu rozpoczęto w roku 1921, a zakończono w 1925 r.



Stary dwór Stawiarskich

Pałac Stawiarskich został zbudowany na placu i na osi niezacienionej alei, a więc fasadą swoją zwrócony ku nowej świątyni, a także do ulicy, która wtedy na krótkiej przestrzeni oddzielała siedlisko dworskie od pasa pól kościelnych, przeprowadzona łukiem od Rynku w kierunku Męcinki. Jego gmach – cały podpiwniczony zbudowany został z cegły, od początku przewidziany do tynkowania i pokryty

dachówką ceramiczną. Bryłą oraz wyrazistymi cechami stylowymi nawiązywał wyraźnie do neoklasycyzmu. Jest piętrowy, ma bardziej wyrazisty ryzalit i okazałszy portyk kolumnowy, podtrzymujący mały taras piętra. Ma ponadto duży frontowy taras z narożnym okrągłym poszerzeniem, zakończonym schodkami do ogrodu, zabezpieczony na całej długości ozdobną metalową balustradą, biegnącą do szerokich schodów głównego wejścia, po czym przechodzi na boczną stronę portyku. Ponadto przez ćwierć wieku jedlicki pałac miał trzeci taras i jednocześnie największy, a przy tym widokowy, usytuowany na piętrze w elewacji południowej, otoczony z trzech stron efektowną kolumnadą, składającą się z dziesięciu kamiennych kolumn. Na którym właśnie wspierał się jego strop oraz południowa połać czterospadowego dachu pałacowego. Taras południowy nie był ukończony, brak było do jego użytkowania posadzki i balustrady. W latach 1949-1950 uległa zmianie górna część elewacji południowej. W miejscu nieukończonego tarasu widokowego, otoczonego kolumnadą, powstała – przez wymurowanie cegłą ścian

zewnątrznych – zamknięta przestrzeń. Powodem owej zmiany był zapewne dotkliwy brak dużej Sali na piętrze, niezbędnej do przeprowadzenia ustnych egzaminów maturalnych.

Do pałacu wchodziło się z trzech stron: wejściem głównym w elewacji frontowej do hallu, z którego wysokie drzwi prowadziły do dwu przeciwległych pokoi, a w głębi także drzwi do przeciwległych korytarzy, pomiędzy którymi wiodły z hallu reprezentacyjne schody na piętro. Do pałacu wchodziło się również uczęszczanym wejściem północnym przez mały portyk, do tej zwłaszcza części budynku, którą zajmowali gospodarze oraz administracja. Ponad to wejściem bocznym (gospodarczym) przy elewacji zachodniej do przyściennego korytarzyka, a stąd do dwu pokoi ochmistrzyni – bliżej zaś do pokoju kredensowego, a także do suterenu. Pałac Stawiarskich już od początku swojego istnienia pozostaje obiektem w naszym rejonie odosobnionym i rzadkim. Przykład tak wspaniałego budownictwa wpłynął na kształtowanie się budownictwa i architektury w Jedliczu.



Park przy pałacu Stawiarskich - rok 2013

Na wysokiej skarpie stoku, w otoczeniu pałacu Stawiarskich usytuowany jest park krajobrazowy z licznymi starymi dębami. Niewielki park jest ładnie usytuowany, zwłaszcza w górnej części nad wielkim jarem oraz na skarpie, a także w najbliższym otoczeniu pałacu. Domeną parku są liczne drzewa, zwłaszcza dębu szypułkowego. Najokazalszy z nich u podstawy skarpy ma 700 cm obwodu. Okazałe są również graby pospolite, jesiony

wyniosłe, lipy szerokolistne, a zwłaszcza wielopniowy klon jawor. Z drzew obcego pochodzenia występują: sosna czarna i cyprysik groszkowy. Na początku XX w. posadzono na dużej skale topole wielkolistne.

Zespół pałacowy przy ulicy Dubisa w Jedliczu decyzją Wojewódzkiego Konserwatora Zabytków z dnia 31.05.1975 zostaje wpisany do krajowego rejestru zabytków pod numerem A-926 i tym samym zostaje objęty ścisłą ochroną konserwatorską.

### C. Cmentarze:

#### *Cmentarz komunalny w Jedliczu*



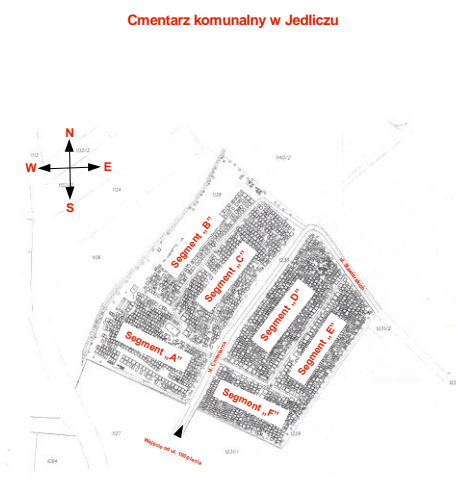
Najstarszy cmentarz parafii Jedlicze według Inwentarza z 1949 (Archiwum parafii Jedlicze), został usytuowany na parceli lwh 16, gdzie znajdował się kościół. Prawdopodobnie zamknięto go jeszcze w XVIII w. Drugi cmentarz został założony pod koniec XVIII wieku na północny zachód, odległości około 300 m od nowego kościoła. Usytuowany został na parceli pgr

509 i obejmował powierzchnię 1 ha 61~71 m<sup>2</sup> (Inwentarz z 1938 r). Zgodnie z przepisami otoczono go wałem ziemnym i rowem. Na jego obrzeżach posadzono drzewa liściaste, głównie kasztanowce.

Dzisiaj trudno jest odtworzyć tą tzw. Starą część cmentarza, gdyż została ona pokryta nowymi mogiłami. Zachowało się jedynie kilka pomników z piaskowca, np. w najstarszej części cmentarza spoczywają członkowie licznej rodziny Stojowskich, którzy zmarli jeszcze w pierwszej połowie XIX wieku. Pochowani są w sposób tradycyjny w grobach ziemnych. Dziś znane są ich dwa pochówki. Starszy z zachowanych – stanął naprzeciw wejścia do kaplicy (której wtedy jeszcze nie było). Pochowana tu została Ewa z Petryczynów Stojowska – druga żona Józefa Jordan Stojowskiego, właścicielka dóbr Potok i Żółków. Jej nagrobny obelisk z piaskowca zachował dawny szlachetny kształt, ale inskrypcja uległa zatarciu. A brzmiała ona następująco: *Ewa Z Petryczynów Stojowska. W roku 1835 zmarła. Prosi o westchnienie do Boga.* Obelisk ufundował prawdopodobnie jej syn Jan Kanty Stojowski. Wcześniej zaś utrwalenie grobu ojca Jana tj. Józefa Jordan Stojowskiego, przypisuje się Michałowi Stojowskiemu. Nie zachował się jednak żaden nagrobek ani inskrypcja. A zatem przed wejściem do kaplicy, tuż przy pierwszym schodku, znajdują się dwa najstarsze groby Jordanów Stojowskich, dziś zapomniane. Drugi nagrobek jest miejscem spoczynku Adama Jordan Stojowskiego – dzierżawcy i właściciela Chlebnej. Napis na płycie nagrobka przedstawia się następująco: *DOM Błogostawionej Pamiątce Adama z Chlebnej Stojowskiego prawego obywatela zmarłego d. 18 września 1850 roku któremu w żalu pogrążona Małżonka z trojgiem Dzieci pamięć wdzięczności zachowała.* W miejscu tego pojedynczego grobowca usytuowane były groby właścicieli Chlebnej. Jest wyrazem tego, że w tym miejscu być może pod koniec XVIII wieku zarezerwowana została niewielka przestrzeń dla znaczniejszych pochówków w Chlebnej. Tu następnie zostały usytuowane groby późniejszych właścicieli w Chlebnej. W tej części zapisana jest również historia okresu cesarstwa austro-węgierskiego widoczna przez groby austriackie i węgierskie położone na północ.



Pomnik z piaskowca nad grobem Ewy z Petryczynów Stojowskiej



W 1929 roku zakupiono dodatkowo grunt (503/3 i 614/2) przylegający do cmentarza o łącznej powierzchni 1 ha 31~31 m<sup>2</sup> (Inwentarz parafialny z 1954), gdyż okazało się że cmentarz jest za mały aby w dalszym ciągu mógł służyć parafii za miejsce pochówku. Nowy obszar cmentarza został ogrodzony i obsiany brzozaami. Poświęcenia nowej części cmentarza dokonał ks. proboszcz Leon Bobola w 1929 roku.

Przez cmentarz prowadzi alejka w kształcie litery T, dłuższym ramieniem równoległa do głównej drogi cmentarnej.

Początkowo zmarłych grzebano od strony kościoła, później od strony stacji kolejowej w rzędach równoległych do alejki. Łatwo daje się zauważyć chronologiczny układ grobów wskazujących na rozszerzenia cmentarza.

Specjalne miejsce przeznaczono na groby dziecięce. Tuż przy alejce wznoszono grobowce rodzinne. Z najstarszych grobowców wyróżniamy jeszcze grób ks. A. Dutkiewicza, rodziny Paszkowskich, E. Łozińskiego, D. Jedlińskiego, T. Trzecieckiego, W. Domino. Na cmentarzu znajdują się jeszcze groby córek Marii Konopnickiej Zofii i Laury, a także Zofii i Waleriana Stawiarskich oraz mogiła 22 poległych – bezimiennych rozstrzelanych przez Niemców, w lutym 1944 roku. Na cmentarzu w Jedliczu zostało pochowanych wielu wspaniałych i znakomitych ludzi, którzy głęboko wpisali się w historię Gminy Jedlicze. Im został poświęcony przewodnik biograficzno – historyczny (patrz wyżej).

### *Cmentarz wojskowy z okresu I wojny światowej w Jaszczwi*



Cmentarz powstał w 1915 r. Usytuowany jest nieopodal wzniesień, gdzie 7 maja 1915 r. rozegrała się bitwa, będąca konsekwencją ofensywy austro-węgierskiej i niemieckiej z rejonu Gorlic. Wynikiem bitwy było ostateczne wyparcie Rosjan z tych terenów.

Dnia 7 maja 1915 r. o godz. 4<sup>30</sup> rano z Jasła przez Czeluśnicę i Jedlicze w kierunku Jaszczwi i Potoka przesuwał się

VI Korpus austro-węgierski gen. Arza – 39 Dywizja Piechoty i wchodząca w skład tego korpusu 12 Krakowska Dywizja Piechoty złożona w większości z Polaków (100 cieszyński pp płk. Latinika, 56 Wadowicki pp płk Mollinarego, 56 pp mjr. Wierticha). Pułki te natrafiły na silny opór w rejonie Jaszczew-Potok. Wieczorem wydano rozkaz by batalion mjr. Werticha posunął się na wschód od stacji kolejowej Jedlicze przez las na wzgórze z szybem naftowym, batalion 56 Wadowicki przez Męcinkę na Jaszczew, a batalion 100 cieszyński pp przez stację kolejową na wzgórze 283 (Jaszczew-Jedlicze-Grabiny). Gdy zapadł zmierzch płk. Latinik nakazał by rozwinąć III batalion 100 pp do ataku i posunąć się bez strzału, aż na 150 kroków pod pozycję nieprzyjaciela. Na sygnał atakujący żołnierze mieli rzucić się do ataku na bagnety, oddawszy tylko jeden strzał. Pierwszy szturm miał miejsce o godz. 23<sup>00</sup> drugi o 24<sup>00</sup>. Z relacji najstarszych mieszkańców dowiadujemy się że w czasie bitwy zginęło ok. 60 żołnierzy wojsk austro-węgierskich i ok. 30 żołnierzy rosyjskich.

Dnia 9 maja 1915 r. nakazano ludności cywilnej pochować ciała poległych żołnierzy, które znajdowały się na polach. Po wojnie znajdowało się tu wiele mogił pojedynczych. Na jednym z krzyży przymocowana była duża tablica z zapisem imiennym upamiętniającym 24 poległych. Wszystkie nazwiska były polskie W latach 1958/1962 z grobów zrobiono 4 duże kwatery. W tym też okresie tablica z imionami poległych Polaków została zdemontowana.

## *Cmentarz wojskowy z okresu I wojny światowej w Potoku*

Cmentarz z 1915 r. Usytuowany nieopodal wzniesień, gdzie 7 maja 1915 r. rozegrała się bitwa, będąca konsekwencją ofensywy austro-węgierskiej i niemieckiej z rejonu Gorlic. (Opis wydarzeń – patrz: cmentarz w Jaszczwi) Dnia 9 maja 1915 r. nakazano ludności cywilnej pochować ciała poległych żołnierzy, które znajdowały się na polach. Wielu z nich pochowano w tym miejscu.



### **D. Obiekty użyteczności publicznej**

#### *Szkoła Ludowa w Żarnowcu*



XX w.



Rok 2013

Budynek dawnej szkoły ludowej w Żarnowcu wzniesiony został w 1886 roku, na planie półtoratraktu, z nieco późniejszą jednoizbową dobudówką od południa. Ściany o konstrukcji zrębowej, z zewnątrz szalowane, od wewnątrz tynkowane. Więźba dachowa krokwiowo-jętkowa, pokryta pierwotnie gontem, potem blachą. Podłogi we wszystkich pomieszczeniach drewniane. Szkoła jest unikalnym zespołem architektonicznym, powstałym na gruncie dokonujących się przemian społecznych na wsi galicyjskiej XIX wieku. Jej wartość i znaczenie dla kultury narodowej wynika zarówno z historii obiektu, jego związków z tutejszą społecznością, jak i powiązań z byłymi właścicielami Żarnowca – Biechońskimi.

Jak już zostało zaznaczone początki Szkoły Ludowej w Żarnowcu sięgają 1886 roku. Zważywszy na swoje XIX-sto wieczne dziedzictwo jest to jeden z najstarszych obiektów architektury drewnianej na terenie Gminy Jedlicze. Inicjatorami i głównymi fundatorami budowy szkoły we wsi Żarnowiec byli jej właściciele Państwo Stanisław i Jadwiga Biechońscy. W pierwszym roku funkcjonowania szkoły zapisało się 65 uczniów i w następnych latach liczba ta rosła. Pierwszym nauczycielem i kierownikiem placówki był Stanisław Filar. W latach 1903 – 1910 częstym gościem szkoły była Poetka Maria Konopnicka, która w tym czasie mieszkała i tworzyła w pobliskim dworku – obecnym Muzeum Marii Konopnickiej,

jaki otrzymała na 25-lecie pracy artystycznej. Przekazy pisemne i ustne mówią, że to właśnie dzieci tej szkoły, były pierwszymi recenzentami wielu jej utworów.

Na początku działalności w szkole znajdowała się jedna sala, a po jej rozbudowie w 1904 roku powstała druga sala lekcyjna. Po modernizacji budynku w 1947 roku uruchomiono trzecią salę. Oprócz podstawowych przedmiotów nauczania, takich jak język polski i rachunki z geometrią, prowadzono w niej zajęcia artystyczne oraz roboty ręczne, tj.: szycie, tkactwo, koszykarstwo i inne zaspokajające podstawowe potrzeby lokalnej społeczności. Szkoła jako placówka edukacyjna funkcjonowała do roku 1961 roku, kiedy to z inicjatywy jej ostatniego kierownika Stanisława Stelmacha wybudowana została obecna Szkoła Podstawowa w Żarnowcu, funkcjonująca do dziś.

W następnych latach Szkoła Ludowa w Żarnowcu przechodziła różne koleje losu, zmieniała swoje funkcje, aż ze względów bezpieczeństwa w latach 90-tych została zamknięta. W trosce o zabytkowy obiekt Wadze Gminy Jedlicze w 2010 roku pozyskały środki z Unii Europejskiej na rewaloryzację budynku. Obecnie na terenie Szkoły Ludowej znajduje się sala lekcyjna, w której można zobaczyć, jak ponad 100 lat temu wyglądały zajęcia szkolne i jakimi posługiwano się pomocami dydaktycznymi oraz kawiarenka, w której zwiedzający mogą napić się aromatycznej kawy lub herbaty i odpocząć. Wpisana została do rejestru zabytków w dniu 23.04.1983 pod nr A-34.

### *Szkoła w Jedliczu*



Rok 1903



Rok 2013

Budowę budynku drewnianego pierwszej regularnej szkoły w dziejach Jedlicza rozpoczęto w 1882 roku, a położenie jej frontowej elewacji znajdowało się przy głównej drodze w kierunku Krosna (obecnie jest to ul. Tokarskich) - w obniżeniu terenowym (naprzeciw kapliczki) na końcu miejskiej ówczesnej zabudowy. Na początku jednoklasowa, a od 1898 roku dwuklasowa, służyła miejscowej młodzieży miejscowej (Borek, Jedlicze, Męcinka) przez około 20 lat, czyli do otwarcia nowej murowanej szkoły - 28 maja 1903. Historyczny budynek szkoły istniał w Jedliczu do lat 80-tych XX wieku i mniej więcej do pierwszej wojny światowej pełnił funkcję mieszkalną. Gdy miał około 100 lat przeznaczono go do rozbiórki, a po zasypaniu naturalnego obniżenia powstał na jego miejscu parking, przy którym zachowała się dawna szkolna studnia - ta naprzeciw kapliczki, stojącej po drugiej stronie ul. Tokarskich.

Budynek wspomnianej wyżej murowanej szkoły powstawał w latach 1901-1903, a jej inicjatorem był Wincenty Manierski – wybitny nauczyciel i działacz społeczny, określony jako *spiritus movens* wielu znakomitych poczynań oświatowych, kulturalnych, gospodarczych i innych. Nauka w nim rozpoczęła się jednak już we wrześniu 1902 roku (gdy trwały jeszcze prace wykończeniowe), z braku dostatecznej ilości sal lekcyjnych w starej drewnianej szkole. Gdy budynek nowej szkoły nie stwarzał już perspektyw, w ramach rozbudowy szkolnej przestrzeni powstał drugi (1912), niżej po tej samej stronie. Wtedy to szkoła w Jedliczu *zyskała wyższą ogólnie pozycję i zajęła tu eksponowane miejsce, a oba budynki z czerwonej cegły utworzyły w miasteczku pierzeję zachodnią głównej drogi – obecnie ul. Tokarskich.*

### *Szkoła w Potoku*

W 1879 r. majątek ziemski w Potoku zakupił Edmund Łoziński, który podarował część pola zwanego „pod szkarpą” pod budowę szkoły. Około 1880-1881 postawiono drewniany budynek szkoły, frontem zwrócony na południe ku drodze. W roku 1903 wg projektu inż. Krzyworączki wzniesiony został budynek murowany szkoły. Pomieścił mieszkania dla nauczycieli i 2 sale lekcyjne. Usytuowany został na zakupionym terenie zwanym „górką nad szkarpą”, będący przedłużeniem starej drewnianej szkoły. W czasie trwania pierwszej wojny światowej (1914-1918) budynek szkolny zajmowało wojsko m.in. do 1915 r. Od 1923 roku budynek ogrzewano gazem i było światło elektryczne, w tym czasie spłonął drewniany budynek starej szkoły. W latach 1930-1931 rozbudowano budynek szkolny wraz z boiskiem i ogrodem na parceli podarowanej przez Witolda Łozińskiego s. Edmunda. Podczas II wojny światowej budynek został nieco zniszczony, ale już w 1945 zaczęto jego remont. W latach sześćdziesiątych została odnowiona elewacja budynku.



### *Urząd Gminy w Jedliczu*



Rok ok. 1935



Rok 2013

W latach 1912 – 1916, w ramach przestrzeganej „zasady drugiej budowy” powstał we wschodniej części jedlickiego Rynku Dom Ludowy, przeznaczony w roku 1935 na siedzibę urzędu gminy zbiorowej. Niestety nie jest znana dokładna data jego realizacji, jak też wykonawcy, a nawet nazwisko autora projektu. Interesująca jest jego część piętrowa, która nie wydaje się być późniejszą nadbudówką, bo zbyt dobrze jest zharmonizowana z jego szerokim parterem, a także frontem od strony Rynku, stanowi z nim jednolitą całość, zwartą stylowo. A zatem nie należy jej uważać za wtórną, ale jednoczesną całość, czyli powstała na początku drugiej dekady XX w. Niewykluczone jest, że pewne wstępne działania bądź nawet fundamenty, chociażby samej tylko widowiskowej Sali sięgają jeszcze 1908 roku, gdyż z tego właśnie czasu pierwszą informację o budowie domu ludowego w Jedliczu znajdujemy w liście M. Konopnickiej do rodziny, niepublikowanym dotąd, a jedynie streszczonym w publikacji naukowej Tadeusza Czapczyńskiego *Tułacze lata Marii Konopnickiej. Przyczyunki do biografii*, Łódź 1957, s. 51.

### Stacja kolejowa w Jedliczu



Stacja kolejowa dnia 08.09.1903 r.



Budynek dworca rok 2013



Budynek dworca rok 1900



Budynek obok dworca



Toalety dworcowe

Budynki stacji kolejowej (budynek dworca, dom obok dworca i toalety dworcowe) jako jedne z pierwszych w Jedliczu budowane były z cegły (1883/84) na bazie standardowych projektów kolejowych. Nie jest jednak pewne czy obydwie

budynki pochodzą z jednego okresu. Standardowe było również urządzenie i wyposażenie budynku stacyjnego, przede wszystkim pod kątem ruchu pasażerskiego. Stacja w Jedliczu miała wtedy dwie poczekalnie: od strony peronu – dla podróżujących w wagonach niższej klasy oraz oddzielną w głębi, z oknem południowym wygodniejszą i lepiej wyposażoną, która przysługiwała pasażerom uprawnionym do odbywania podróży w wagonach klasy wyższej. Początkowo na kolei było co najmniej trzy klasy wagonów. Pociągi kursujące na trasie Jasło – Jedlicze – Krosno nie prowadziły wagonów klasy pierwszej (międzynarodowej), a więc obowiązywała tu jedynie klasa druga i trzecia z tym zastrzeżeniem, że w Europie wieku XIX wprowadzone były również wagony klasy czwartej, najniższej.

*Dom nr 26 przy ul. Tokarskich w Jedliczu (poczta)*



Alfred Wysocki za namową Stawiarskich część swoich oszczędności przeznaczył na budowę okazałego domu w Jedliczu. Budynek całkowicie utożsamiał się z pocztą, gdyż instytucja ta jest stałym użytkownikiem tego obiektu od roku 1938, kiedy jeszcze ów dom niezupełnie był wykończony.

Nie da się ustalić dokładnej daty powstania poczty i nie można wskazać pierwszego domu, w którym się mieściła. Prawdopodobnie drugim jej miejscem był dom Zofii Paszkowskiej (1870-1935), który został zbudowany prawdopodobnie około 1894 roku. Budynek ten istnieje do dziś i znajduje się przy ulicy Łukasiewicza 2. Ówczesna właścicielka prowadziła w nim urząd pocztowy przynajmniej od początku XX w. do połowy lat dwudziestych, kiedy przeszła na emeryturę. W następstwie tego faktu jedlicka poczta została przeniesiona po sąsiedzku i na krótko do domu Lembika przy tej samej ulicy. A potem aż za Jasiołkę do nieistniejącego już domu Pieniążków, przy zbiegu ulic Manierskiego i Obrońców Wolności. Naczelnikiem miejscowej poczty został w 1927 r. Józef Mazur ze Lwowa, który też przeniósł urząd pocztowy (1938) do nowo zbudowanej kamienicy ambasadora Alfreda Wysockiego.

*Dom Kasy Stefczyka przy ul. Rynek w Jedliczu*



Rok 1941



Rok 2013

W roku 1935 rozpoczęto budowę domu Kasy Stefczyka (dzisiaj jest to budynek Banku Spółdzielczego). Działkę na jego budowę pozyskano od Zofii Stawiarskiej. Komisyjne oddanie budynku nastąpiło 26 lipca 1936 roku. Został on nazwany imieniem Wincentego Manierskiego, współorganizatora Kasy w Jedliczu i długoletniego jej przełożonego.

### E. Kamienice i domy

#### *Dom nr 20 przy ul. Tokarskich w Jedliczu*



Pierwsza połowa XX w.



Rok 2013

Dom wybudowany przez dra Feliksa Tokarskiego ok. 1908 roku, na planie prostokąta z cegły tynkowanej. Elewacja frontowa pięcioosiowa flankowana dwoma ryzalitami bocznymi, posiada stosunkowo bogatą dekorację architektoniczną: artykulację pionową stanowią płaskie lizeny, poziomą – profilowane gzymsy. Szczytowe partie ryzalitów bocznych zwieńczone są aediculą o łuku nadwieszonym, z secesyjnym medalionem w polu środkowym w stosunku do ryzalitowych części bocznych – mieszczą część strychową budynku. Bogata forma architektoniczna sprawia, że obiekt ten stanowi jeden z ciekawych przykładów architektury miejskiej z początku XX w. na terenie Jedlicza. Budynek wpisany został do krajowego rejestru zabytków w dniu 28.02.1991 roku pod nr A-236.

#### *Dom nr 24 przy ul. Tokarskich w Jedliczu*



Budynek wzniesiony według projektu architekta krakowskiego Wacława Wallisa w roku 1936. Zbudowany jest z cegły, tynkowany na stosunkowo urozmaiconym planie, dwukondygnacyjny, z dachem pogrążonym. Elewacja frontowa trójosiowa, okna prostokątne tzw. *Bliźnie* dzielone półkolumnką o dekoracji roślinnej. Od strony południowo zachodniej w kondygnacji parteru wzniesiono werandę na planie zbliżonym do półowalu. Gzyms attyki wspierają pary pseudokroksztynów. Obiekt reprezentuje cenny przykład architektury willowej w typie nowowłoskim z lat trzydziestych XX wieku. Budynek wpisany został do krajowego rejestru zabytków w dniu 16.03.2013 r. pod nr A-275

### *Dom nr 130 w Żarnowcu*

Budynek mieszkalny wzniesiony na kamiennej podmurówce i na planie dwutraktu z przelotową sienią, wiązanie zrębu – na jaskółczy ogon z ostatkami. Więźba dachu krokwiowo-jętkowa, pokryta słomą. Piece przebudowane. W części pomieszczeń klepisko. Jest on jednym z ostatnich w tej wsi przykładów architektury z przełomu XIX/XX w. Jego znaczenie i ranga dla kultury narodowej wynika z bezpośredniego sąsiedztwa z dworem M. Konopnickiej, tworząc unikalny zespół architektoniczny z pogranicza dwóch warstw społeczno-ekonomicznych dawnej wsi. Budynek został wpisany do rejestru zabytków dnia 10 grudnia 1982 pod numerem A-28. Dziś już nie istnieje – spłonął.



### *Dom nr 131 w Żarnowcu*



Dom mieszkalny zbudowany na planie dwutraktu z wtórnie przegrodzoną sienią. Wiązanie ścian na jaskółczy ogon z ostatkami, w części mieszkalnej pokryte oszalowaniem. Dach czterospadowy, konstrukcji krokwiowo-jętkowej, kryty słomą. Podmurówka kamienna. Jego znaczenie i ranga dla kultury narodowej wynika z bezpośredniego sąsiedztwa z dworem M. Konopnickiej, tworząc unikalny zespół architektoniczny z pogranicza dwóch warstw społeczno-ekonomicznych dawnej wsi. Budynek został wpisany do rejestru zabytków dnia 10 grudnia 1982 pod numerem A-29. Dziś już nie istnieje – został rozebrany.

### *Dom nr 132 w Żarnowcu*

Budynek mieszkalny wzniesiony na kamiennej podmurówce i na planie dwutraktu z wtórnie dobudowanym boiskiem i szopą. Dach trzyspadowy (wtórnie) o konstrukcji krokwiowo-jętkowej, pokryty papą. Jest on jednym z ostatnich w tej wsi przykładów architektury z przełomu XIX/XX w. Jego znaczenie i ranga dla kultury narodowej wynika z bezpośredniego sąsiedztwa z dworem M. Konopnickiej, tworząc unikalny zespół architektoniczny z pogranicza dwóch warstw społeczno-ekonomicznych dawnej wsi. Budynek został wpisany do rejestru zabytków dnia 10 grudnia 1982 pod numerem A-30.



## F. Pozostałe

### *Kapliczka w Dobieszynie*



Kapliczka domkowa wybudowana pod koniec XIX w. Murowana, tynkowana, na planie prostokąta z półkolistą absydą. Ponad dachem ażurowa latarnia o namiotowym daszku zwieńczona krzyżem. Fasada wejściowa ozdobiona po bokach dwiema wąskimi, szczelinowymi niszami. Wejście zaakcentowane dwoma wąskimi pilastrami, podtrzymującymi wąski pas gzymsu z kostkowym fryzem. Otwór drzwiowy prostokątny zamknięty odcinkiem łuku. W ścianie szczytowej głęboka, przeszklona wnęka – zamknięta trójkątnie, a w niej ludowa figurka św. Józefa z Dzieciątkiem. W bocznych ścianach pojedyncze, niewielkie otwory okienne, prostokątne, zwieńczone półkoliście. We wnętrzu ludowo-barokowy, drewniany ołtarzyk z sarkofagową mensą, ozdobiony dwoma kanelowanymi kolumnami o jońskich głowicach. W ołtarzu figury ludowe Serca Matki Boskiej i Dzieciątka Jezus – Króla Wszechświata. Z lewej strony ołtarza oleodruk: Serce Jezusa oraz krzyż drewniany z metalowym wizerunkiem Chrystusa. Po prawej oleodruk Serce Maki Boskiej i ludowo-barokowy obraz w kształcie tonda ze sceną Ukrzyżowania, w tle której widnieje panorama Jerozolimy

### *Kapliczka przy domu nr 59 w Jaszczwi*

Kapliczka słupowa z początku XX w. Murowana, trójkondygnacyjna o zwężających się czołach. Osadzona na dwustopniową cokole, w części dolnej od frontu przeszklona wnęka z nowszą figurką Matki Boskiej Niepokalanie Poczętej. Nad wnęką półkolistą, wypukła płycina. Wokół otworu wypukła listwowa ramka. W górnej w analogicznym obramieniu mniejsza wnęka z figurą Matki Boskiej. W bocznych ścianach obu kondygnacji prostokątne płyciny. Górna kondygnacja, przepruta z trzech stron mieści krucyfiks. Ta część z trzech stron ponad otworami zwieńczona jest trójkątnie. Na krytym blachą daszku widoczny kuty krzyż kowalskiej roboty.



### *Kapliczka przy domu nr 82 w Jaszczwi*



Kapliczka słupowa z początku XX w. Murowana na dwustopniowym, niskim cokole., dwukondygnacyjna zwężająca się ku górze. Otoczona żeliwnym płotkiem na murowanych, niskich filarkach. W dolnej części przeszklona wnęka w płaskim, wyraźnym obramieniu. W niej nowsza figurka Matki Boskiej Niepokalanie Poczętej. Górna kondygnacja z analogiczną, mniejszą wnęką mieszcząca dwie figurki. Na szczycie krzyż z otwartą, szafkową kapliczką na przecięciu ramion mieści Chrystusa na Krzyżu. Powyżej niewielki, metalowy, ażurowy krzyż.

### *Kapliczka przy domu nr 129 w Jaszczwi*

Kapliczka domkowa z początku XX w. murowana z cegły, ma planie prostokąta, ściana szczytowa o schodkowych krawędziach wychodząca ponad kalenicę dachu, zwieńczona krzyżem. Pośrodku szczytu - prostokątna, półkoliście zamknięta wnęka z ludową figurą Chrystusa Frasobliwego. Naroża kapliczki opinają pilastry, mury wieńczy wąski pas gzymsu. Otwory okienne (ściany boczne) i drzwiowy o półkolistym zwieńczeniu. Ponad drzwiami wykonane nadświetle.



### *Kapliczka przy drodze powiatowej w Jaszczwi*



Kapliczka słupowa z początku XX w. Murowana, trójkondygnacyjna na trzech stopniach. Każda kolejna kondygnacja mniejsza i węższa od poprzednich. W części dolnej prostokątne płyciny, w środkowej od frontu prostokątna wnęka, po bokach płyciny w kształcie serc. Górna kondygnacja zamknięta zwieńczeniem w formie kapliczki z krzyżem na szczycie, od frontu wnęka zamknięta półkoliście, po bokach płyciny w kształcie serc.

*Kapliczka przy ul. Sienkiewicza 8 w Jedliczu*

Kapliczka domkowa z początku XX w. Murowana z cegły (obecnie otynkowana), na planie prostokąta z półkolistą apsydą. Od wschodu schodkowy szczyt wybiegający ponad dach, w nim duża, półkuliście zwieńczona wnęka z ludową rzeźbą św. Jana Nepomucena. Naroża kaplicy opięte pilastrami, ściany wieńczy wąski pas gzymsu. W bocznych ścianach pojedyncze, półkuliście zwieńczone, wielokwaterowe okna. Wejście zamknięte półkuliście, w środku kapliczki ludowa kopia obrazu Matki Boskiej Częstochowskiej



*Kapliczka przy u. Sikorskiego 12 w Jedliczu*



Kapliczka słupowa z przełomu XIX/XX w. Murowana, trójkondygnacyjna, poprzedzielana profilowanymi gzymsami. W środkowej części przeszklona, trójkątnie zwieńczona wnęka w listwowym obramieniu, a w niej nowsza figurka św. Józefa z Dzieciątkiem. Po bokach płyciny z zakończeniami w formie oślego grzbietu. W górnej kondygnacji analogiczna wnęka w skromniejszym nieco obramieniu, a w niej posążek Matki Boskiej Niepokalanie Poczętej. Nad nią gzyms wygięty półkuliście. Całość wieńczy żeliwny krzyż z rozpiętym ciałem Zbawiciela. Poniżej, na pionowym ramieniu krzyża owalny emblemat i neogotycka, płycinowa kapliczka u dołu. Ramiona krzyża zakończone trójlistnie.

*Kapliczka przy drodze krajowej nr 28 w Potoku*

Kapliczka słupowa kamienna wybudowana w roku 1866. W kształcie słupa dwukondygnacyjnego zwieńczona kapliczką. Dolna część wsparta na cokole, zwieńczona profilowanym, wydatnym gzymsem. Ściany wypełniają płyciny o wklęsłych narożach. We frontowej wyryta data 1866 r. – rok budowy. Druga kondygnacja z analogicznymi płycinami. Kapliczka z przeszkloną wnęką zamkniętą trójkątnie, nakryta daszkiem dwuspadowym. W niej figurka Matki Boskiej Niepokalanie Poczętej. Na szczycie krzyż metalowy – każde z ramion tworzą trzy metalowe pręty.



### *Figura przydrożna św. Tekli w Potoku*

Kapliczka słupowa, kamienna z XIX w., w kształcie sześciobocznego filara ustawionego na trzystopniowym cokole. W części górnej filara pas dekoracji złożony z niewielkich rozet. Na szczycie nowsza, sześcioboczna, metalowa przeszklona tabliczka nakryta daszkiem namiotowym z krzyżem w zwieńczeniu. We wnętrzu nowszy posążek Matki Boskiej Niepokalanie poczętej.



### *Kapliczka przy domu nr 151 w Żarnowcu*



Kapliczka słupowa z początku XX w. Kamienna w kształcie słupa na cokole, od frontu w półkolistce zamkniętej niszy napis: NAJWIĘKSZA CZEŚĆ MATKI BOGA JAKÓB I TEKLA ZAJĄCOWIE 1906 R. Górną część od dolnej dzieli gzyms z pasem ornamentu astragali. W górnej od frontu wnęka zwieńczona półkolistce, w niej ze szkłem nowszy posążek Matki Boskiej Niepokalanie Poczętej. Całość wieńczy żeliwny krucyfiks z epiliczną plakietką

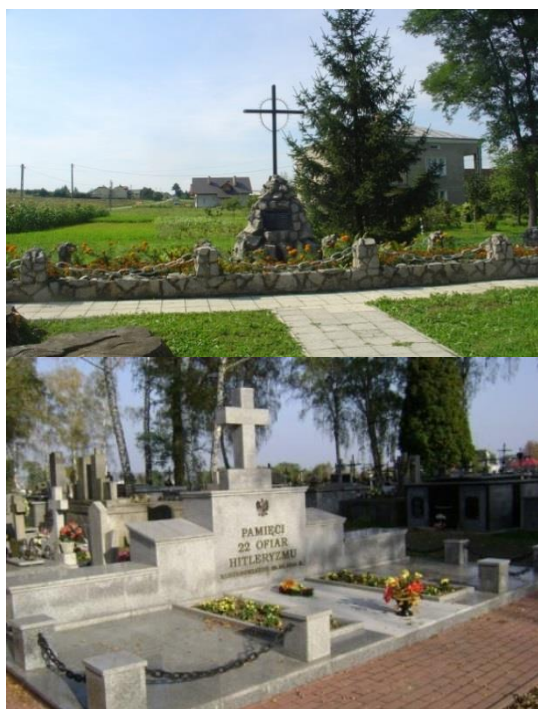
### *Kapliczka przy drodze do Zręcina w Żarnowcu*

Kapliczka domkowa z I połowy XIX w. Murowana z kamienia, otynkowana. Gruntownie odrestaurowana w r. 2000 (wymiana pokrycia dachowego i tynki). Wykonana no rzucie prostokąta zamkniętego półkolistą absydą. Nad wejściem tablica metalowa datą 1846 r. Ściana szczytowa trójkątnie zakończona, w części górnej osłonięta nowym szalunkiem. W niej prostokątna, przeszklona wnęka z ludowymi



rzeźbami (I połowa XIX w.) – krucyfikami i dwiema aniołkami. W bocznych ścianach małe, prostokątne okna. Ściany boczne i absydę obiega pas gzymsu podokapowego. Otwór wejściowy prostokątny z wysuniętym przez lico muru nadprożem. Drzwi pełne, drewniane, nabijane ćwiekami. Wnętrze sklepienie kolebkowe. Ołtarzyk ludowy – I połowa XIX w. z rzeźbionymi przedstawieniami: Matka Boska z Dzieciątkiem i nieznaną świętą (I połowa XIX w.). Po bokach uskrzydłone główki aniołków – XVII – XVIII w. Lichtarze drewniane i mosiężne, ludowe dziewiętnastowieczne.

*Pomnik pamięci ofiar II wojny światowej w Jedliczu (ul. Obrońców Wolności)*



Mogiła 22 poległych - cmentarz w Jedliczu

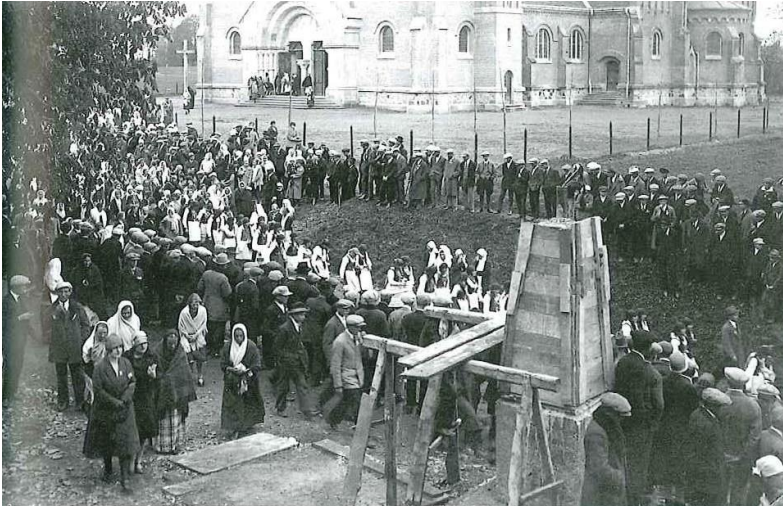
Pomnik z okresu II wojny światowej upamiętnia zamordowanie 22 Polaków w 1943r. z obozu w Szebniach w odwecie za zabicie niemieckiego oficera przez polskich partyzantów. Pomnik murowany z elementów granitowych z krzyżem stalowym z rur osadzonym w cokole. Teren wokół pomnika jest ogrodzony, cokół i słupki wykonane z elementów granitowych, obarierowanie z łańcucha stalowego. Na pomniku umieszczona jest tablica z napisem: *W tym miejscu 5-go lutego 1944 r. hitlerowcy rozstrzelali 22 Polaków patriotów w odwet za zastrzelenie żandarma niemieckiego, prochy przeniesione na cmentarz w Jedliczu, społeczeństwo Jedlicza.*

*Pomnik pamięci Polaków poległych w latach 1914 – 1921 1939 – 1945 przy ul. Tysiąclecia w Jedliczu*

Pomnik upamiętnia poległych Polaków w latach 1914 - 1921 1939 - 1945. Usytuowany jest m. Jedlicze przy ul. 1000-Lecia. Betonowy z orłem wysokości około 5,50 m. Teren wokół pomnika ogrodzony, płot stalowy. Na pomniku umieszczona jest tablica z napisem: *„Ku pamięci poległych 1914 - 1921 1939 - 1945 i wszystkim poległym, cześć ich pamięci”*



*Pomnik pamięci Polaków poległych w latach 1914 – 1920  
przy ul. Dubisa w Jedliczu*



Budowa pomnika rok 1930



Rok 2013

Wybudowany w roku 1930. Upamiętnia poległych Polaków w obronie ojczyzny w latach 1914 – 1920. Usytuowany jest w pobliżu plebani i kościoła rzym.- kat. w m. Jedlicze Pomnik betonowy z orłem wysokości około 5,50 m. Teren wokół pomnika ogrodzony, płot i bramka wykonany z prętów stalowych. Na pomniku umieszczona jest tablica z napisem: *Tym, którzy ofiarnie złożyli życie w obronie Ojczyzny 1914 - 1920*

*Pomnik pamięci ofiar I wojny światowej w Jaszczwi*



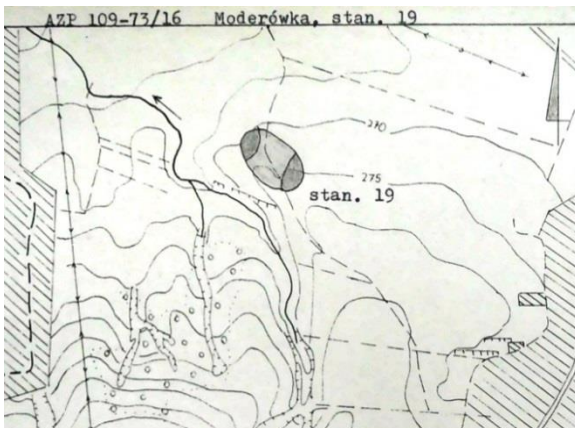
Pomnik upamiętnia poległych Polaków za wolność ojczyzny. Wybudowany został w 20 - tą rocznicę odzyskania niepodległości w 1938r. Usytuowany jest miejscowości Jaszczew przy drodze krajowej Nr 28 (Jasło – Krosno). Pomnik murowany z elementów kamiennych (piaskowca) z orłem, wysokości około 6,0 m. Na mogile umieszczona jest tablica z napisem: *„Tym, którzy ponad życie umiłowali ojczyznę, W 20 rocznicę odzyskania niepodległości 11.XI.1938”*

Oprócz zabytków w/w wymienionych w Gminnej Ewidencji zabytków wyróżniamy jeszcze: Dom nr 45 w Chlebnej; Dom nr 92 w Dobieszynie; Dom nr 124 w Dobieszynie; Dom nr 12 w Jaszczwi; Dom nr 15 w Jaszczwi; Dom nr 220 w Jaszczwi; Stodoła i dom nr 222 w Jaszczwi; Dom nr 4 przy ul. Łukasiewicza

w Jedliczu oraz budynek obok; Dom nr 7 przy ul. Łukasiewicza w Jedliczu; Dom nr 12 przy ul. Łukasiewicza w Jedliczu; Dom nr 24 przy ul. Łukasiewicza w Jedliczu; Dom nr 21 przy ul. Sikorskiego w Jedliczu; Dom nr 18 przy ul. Tokarskich w Jedliczu; Stodoła i dom nr 48 w Porębach; Dom nr 53 w Porębach; Apteka d. hotel przy ul. Rynek w Jedliczu; Dom przy ul. Tokarskich 18 w Jedliczu, Figura przydrożna Chrystusa obok cmentarza w Jedliczu.

### G. Stanowiska Archeologiczne:

#### *Stanowisko AZP-109-73/16*

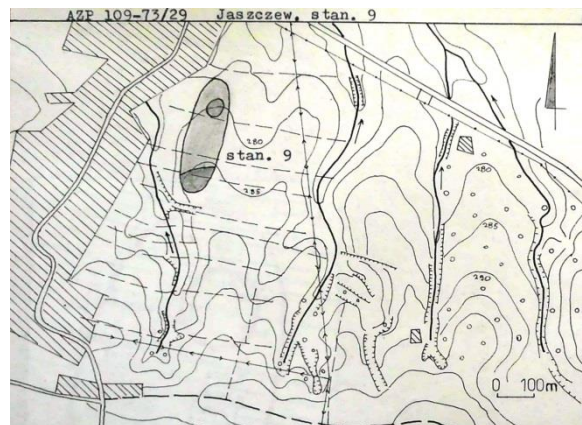


Stanowisko nr 19 w Moderówce zostało odkryte w trakcie badań poszukiwawczych w 1990 roku prowadzonych w ramach ogólnokrajowej akcji pn.: *Archeologiczne Zdjęcia Polski*. Jest to punkt osadniczy, najprawdopodobniej osada z epoki brązu. W obrębie stanowiska znaleziono kilkadziesiąt ułamków naczyń (w tym fragmenty brzegów), które stanowią cenny materiał porównawczy w poznaniu pradziejów

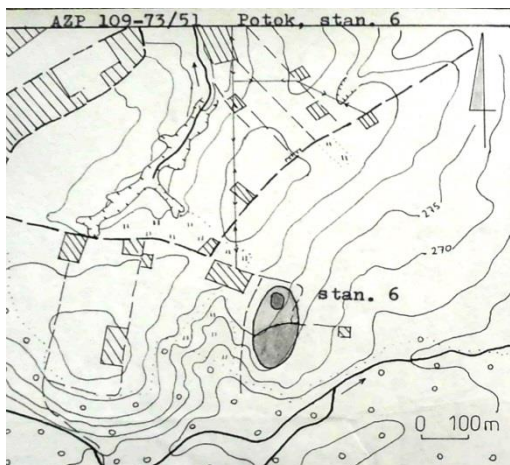
Podkarpacia. Na powierzchni stwierdzono wyraźne zaciemnienia, które są pozostałością obiektów i prahistorycznej warstwy kulturowej. Ze względu na dużą wartość poznawczą i zagrożenie stanowiska (erozja stokowa) zostało objęte ścisłą ochroną konserwatorską i wpisane do krajowego rejestru zabytków w dniu 04.11.1992 r. od nr A-a-79.

#### *Stanowisko AZP-109-73/29*

Stanowisko archeologiczne nr 9 w Jaszczi zostało odkryte w trakcie badań poszukiwawczych w 1990 roku prowadzonych w ramach ogólnokrajowej akcji pn.: *Archeologiczne Zdjęcia Polski*. Jest to punkt osadniczy, najprawdopodobniej wielokulturowa osada prahistoryczna, datowana m.in. na epokę brązu. W obrębie stanowiska znaleziono kilkadziesiąt ułamków naczyń (w tym fragmenty brzegowe), które stanowią cenny materiał porównawczy w poznawaniu pradziejów Podkarpacia. Ze względu na dużą wartość poznawczą i zagrożenie stanowiska (erozja stokowa) zostało objęte ścisłą ochroną konserwatorską i wpisane do krajowego rejestru zabytków w dniu 11.02.1993 r. od nr A-a-78.



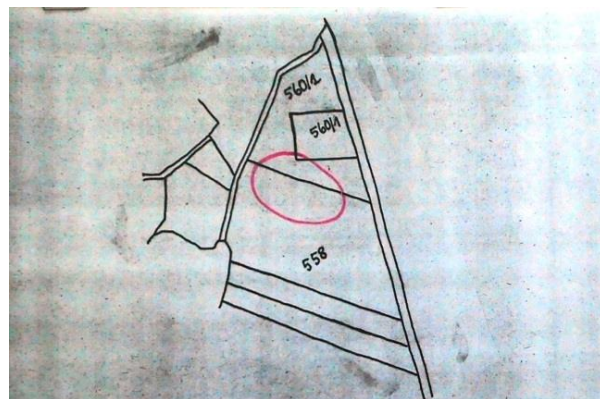
### Stanowisko AZP-109-73/51



Stanowisko archeologiczne nr 6 w Potoku zostało odkryte w trakcie badań poszukiwawczych w 1990 roku prowadzonych w ramach ogólnokrajowej akcji pn.: *Archeologiczne Zdjęcia Polski*. Jest to punkt osadniczy, najprawdopodobniej z epoki brązu. W obrębie stanowiska znaleziono kilkadziesiąt ułamków naczyń (w tym fragmenty brzegów, den) oraz kilka wyrobów kamiennych (narzędzi i półwytworów), które stanowią cenny materiał porównawczy w poznawaniu pradziejów Podkarpacia. Ze względu na dużą wartość poznawczą i zagrożenie stanowiska (erozja

stokowa) zostało objęte ścisłą ochroną konserwatorską i wpisane do krajowego rejestru zabytków w dniu 12.02.1993 r. od nr A-a-80.

### Stanowisko AZP-110-72/89



Stanowisko archeologiczne nr 7 w Piotrowce zostało odkryte w trakcie badań poszukiwawczych w 1990 roku prowadzonych w ramach ogólnokrajowej akcji pn.: *Archeologiczne Zdjęcia Polski*. Jest to punkt osadniczy, najprawdopodobniej osada z epoki brązu (kultura trzciniecka i Otomani). W obrębie osady znaleziono kilkanaście ułamków naczyń (w tym fragmenty brzegów) oraz półwytwór kamienny. Zabytki te stanowią cenny materiał porównawczy w poznawaniu pradziejów Podkarpacia. Ze względu na dużą wartość poznawczą i zagrożenie stanowiska (erozja stokowa) zostało objęte ścisłą ochroną konserwatorską i wpisane do krajowego rejestru zabytków w dniu 14.12.1994 r. od nr A-a-98.

## Stanowisko AZP-110-73/9

Stanowisko nr 1 w Żarnowcu zostało odkryte przez J. Janowskiego w roku 1960. podczas prac ziemnych przy zakładaniu gazociągu. W toku prowadzonych ówczasie zwiadowczych badań natrafiono na jamy z interesującym materiałem ceramicznym (kilkadziesiąt fragmentów ceramicznych), charakterystycznym dla okresu rzymskiego. W czasie badań w 1984 roku nie zebrano ruchomego materiału archeologicznego z powodu trudnych warunków obserwacji. Stanowisko choć słabo przebadane, niewątpliwie kryje w sobie sporo materiałów, ważnych dla zrozumienia roli Przełęczy Dukielskiej w okresie rzymskim. Stanowisko zostało wpisane do krajowego rejestru zabytków w dniu 23.12.1968 pod nr A-a-450.



Wśród stanowisk archeologicznych w Gminie Jedlicze wyróżniamy jeszcze te, które nie zostały wpisane do rejestru zabytków ale znajdują się w Gminnej Ewidencji Zabytków:

### Jedlicze:

AZP-110-73/5 Jedlicze, st. 1.  
AZP-110-73/6 Jedlicze, st. 2.  
AZP-110-73/7 Jedlicze, st. 3.  
AZP-110-73/8 Jedlicze, st. 4.  
AZP-110-73/18 Jedlicze, st. 6.  
AZP-110-73/19 Jedlicze, st. 7.  
AZP-110-73/20 Jedlicze, st. 8.  
AZP-110-73/21 Jedlicze, st. 9.  
AZP-110-73/22 Jedlicze, st. 10.  
AZP-110-73/23 Jedlicze, st. 11.  
AZP-110-73/24 Jedlicze, st. 12.  
AZP-110-73/42 Jedlicze, st. 13.  
AZP-110-73/43 Jedlicze, st. 14.  
AZP-109-73/17 Jedlicze, st. 16.  
AZP-109-73/18 Jedlicze, st. 17.  
AZP-109-73/19 Jedlicze, st. 18.  
AZP-109-73/20 Jedlicze, st. 19.

### Moderówka:

AZP-109-72/98 Moderówka, st. 1.  
AZP-109-72/99 Moderówka, st. 2.  
AZP-109-72/100 Moderówka, st. 3.  
AZP-109-72/101 Moderówka, st. 4.

AZP-109-72/102 Moderówka, st. 5.  
AZP-109-72/103 Moderówka, st. 6.  
AZP-109-72/104 Moderówka, st. 7.  
AZP-109-72/105 Moderówka, st. 8.  
AZP-109-72/106 Moderówka, st. 9.  
AZP-109-72/107 Moderówka, st. 10.  
AZP-109-73/8 Moderówka, st. 11.  
AZP-109-73/9 Moderówka, st. 12.  
AZP-109-73/7 Moderówka, st. 13.  
AZP-109-73/11 Moderówka, st. 14.  
AZP-109-73/12 Moderówka, st. 15.  
AZP-109-73/13 Moderówka, st. 16.  
AZP-109-73/14 Moderówka, st. 17.  
AZP-109-73/15 Moderówka, st. 18.

### Jaszczew:

AZP-109-73/21 Jaszczew, st. 1.  
AZP-109-73/22 Jaszczew, st. 2.  
AZP-109-73/23 Jaszczew, st. 3.  
AZP-109-73/24 Jaszczew, st. 4.  
AZP-109-73/25 Jaszczew, st. 5.  
AZP-109-73/26 Jaszczew, st. 6.  
AZP-109-73/27 Jaszczew, st. 7.  
AZP-109-73/28 Jaszczew, st. 8

AZP-109-73/30 Jaszczew, st. 10.  
AZP-109-73/31 Jaszczew, st. 11.  
AZP-109-73/32 Jaszczew, st. 12.  
AZP-109-73/33 Jaszczew, st. 13.  
AZP-109-73/34 Jaszczew, st. 14.  
AZP-109-73/35 Jaszczew, st. 15.  
AZP-109-73/36 Jaszczew, st. 16.  
AZP-109-73/37 Jaszczew, st. 17.  
AZP-109-73/38 Jaszczew, st. 18.  
AZP-109-73/39 Jaszczew, st. 19.  
AZP-109-73/40 Jaszczew, st. 20.  
AZP-109-73/41 Jaszczew, st. 21.  
AZP-109-73/42 Jaszczew, st. 22.  
AZP-109-73/43 Jaszczew, st. 23.  
AZP-109-73/44 Jaszczew, st. 24.  
AZP-109-73/45 Jaszczew, st. 25.  
AZP-109-73/46 Jaszczew, st. 26.  
AZP-109-73/47 Jaszczew, st. 27.  
AZP-109-73/48 Jaszczew, st. 28.

#### Potok:

AZP-110-73/25 Potok, st. 1.  
AZP-110-73/26 Potok, st. 2.  
AZP-110-73/41 Potok, st. 3.  
AZP-109-73/49 Potok, st. 4.  
AZP-109-73/50 Potok, st. 5.

#### Żarnowiec:

AZP-110-73/10 Żarnowiec, st. 2.  
AZP-110-73/11 Żarnowiec, st. 3.  
AZP-110-73/27 Żarnowiec, st. 4.  
AZP-110-73/32 Żarnowiec, st. 5.  
AZP-110-73/33 Żarnowiec, st. 6.  
AZP-110-73/34 Żarnowiec, st. 7.  
AZP-110-73/35 Żarnowiec, st. 8.  
AZP-111-73/55 Żarnowiec, st. 9.

#### Dobieszyn:

AZP-110-73/14 Dobieszyn, st. 1.  
AZP-110-73/44 Dobieszyn, st. 2.  
AZP-110-73/45 Dobieszyn, st. 3.  
AZP-110-73/46 Dobieszyn, st. 4.

#### Długie:

AZP-110-73/28 Długie, st. 1.  
AZP-110-73/29 Długie, st. 2.  
AZP-110-73/30 Długie, st. 3.  
AZP-110-73/31 Długie, st. 4.  
AZP-110-73/36 Długie, st. 5.  
AZP-110-73/37 Długie, st. 6.  
AZP-110-73/38 Długie, st. 7.  
AZP-110-73/39 Długie, st. 8.

#### Chlebna:

AZP-110-72/78 Chlebna, st. 1.  
AZP-110-72/79 Chlebna, st. 2.  
AZP-110-72/80 Chlebna, st. 3.

#### Poręby i Podniebyle:

AZP-110-72/81 Poręby, st. 1.  
AZP-110-72/82 Podniebyle, st. 1.  
AZP-111-72/85 Podniebyle, st. 2.  
AZP-111-72/86 Podniebyle, st. 3.  
AZP-111-72/87 Podniebyle, st. 4.

#### Piotrówka:

AZP-110-72/83 Piotrówka, st. 1.  
AZP-110-72/84 Piotrówka, st. 2.  
AZP-110-72/85 Piotrówka, st. 3.  
AZP-110-72/86 Piotrówka, st. 4.  
AZP-110-72/87 Piotrówka, st. 5.  
AZP-110-72/88 Piotrówka, st. 6.  
AZP-111-72/56 Piotrówka, st. 8.

Ochronie prawnej podlega każdy zabytek archeologiczny, bez względu na to, czy obejmuje go jedna z podstawowych form ochrony, o których mowa w art. 7 ustawy o ochronie zabytków. Uprzywilejowanie to wynika przede wszystkim z obowiązków, jakie zostały narzucone odkrywcy zabytku archeologicznego oraz inwestorowi, który zamierza prowadzić prace na obszarze na którym występują zabytki archeologicznego bądź też w trakcie prac na taki zabytek natrafił. W art. 32 w/w ustawy czytamy: 1. *Kto, w trakcie prowadzenia robót budowlanych lub ziemnych, odkrył przedmiot, co do którego istnieje przypuszczenie, iż jest on zabytkiem, jest obowiązany:*  
1) *wstrzymać wszelkie roboty mogące uszkodzić lub zniszczyć odkryty przedmiot;*

2) zabezpieczyć, przy użyciu dostępnych środków, ten przedmiot i miejsce jego odkrycia;  
3) niezwłocznie zawiadomić o tym właściwego wojewódzkiego konserwatora zabytków, a jeśli nie jest to możliwe, właściwego wójta (burmistrza, prezydenta miasta). Art. 33: 1. Kto przypadkowo znalazł przedmiot, co do którego istnieje przypuszczenie, iż jest on zabytkiem archeologicznym, jest obowiązany, przy użyciu dostępnych środków, zabezpieczyć ten przedmiot i oznakować miejsce jego znalezienia oraz niezwłocznie zawiadomić o znalezieniu tego przedmiotu właściwego wojewódzkiego konserwatora zabytków, a jeśli nie jest to możliwe, właściwego wójta (burmistrza, prezydenta miasta).

Ważną kwestią jest ochrona zabytków archeologicznych ruchomych, a szczególnie ich prawa własności. Reguluje to ustawa o ochronie zabytków i opiece nad zabytkami w artykule 35: 1. Przedmioty będące zabytkami archeologicznymi odkrytymi, przypadkowo znalezionymi albo pozyskanymi w wyniku badań archeologicznych, stanowią własność Skarbu Państwa. 2. Własność Skarbu Państwa stanowią również przedmioty będące zabytkami archeologicznymi, pozyskane w wyniku poszukiwań, o których mowa w art. 36 ust. 1 pkt 12. 3. Miejsce przechowywania zabytków archeologicznych odkrytych, przypadkowo znalezionych albo pozyskanych w wyniku badań archeologicznych bądź poszukiwań, o których mowa w art. 36 ust. 1 pkt 12, określa wojewódzki konserwator zabytków, przekazując je, w drodze decyzji, w depozyt muzeum lub innej jednostce organizacyjnej, za jej zgodą. 4. Przekazanie zabytków archeologicznych muzeum lub innej jednostce organizacyjnej może nastąpić w przypadku, gdy jednostka ta zapewni: 1) ich trwałe przechowanie; 2) przeprowadzenie inwentaryzacji i odpowiednich prac konserwatorskich 3) udostępnianie tych zabytków w celach naukowych. 5. Wojewódzki konserwator zabytków może wydać decyzję o cofnięciu oddania w depozyt zabytków archeologicznych, jeżeli muzeum lub inna jednostka organizacyjna nie zapewnia warunków, o których mowa w ust. 4. 6. Na wniosek dyrektora muzeum zabytki archeologiczne, będące w depozycie tego muzeum, mogą być przekazane na jego własność na podstawie decyzji wojewódzkiego konserwatora zabytków.

# CZĘŚĆ III

## III.I. Ocena stanu dziedzictwa kulturowego gminy. Analiza szans i zagrożeń.

### III.I.I. Diagnoza Ministerstwa Kultury i Dziedzictwa Narodowego.

Zmiany ustrojowe w Polsce rozpoczęte po roku 1989, polegały na dwóch rodzajach przekształceń:

1. Pierwszy obejmował podstawowe elementy ustroju polityczno - gospodarczego - prawnego. Elementów tych było stosunkowo niewiele, ich przemiany poprzedziła krytyczna analiza, były one zaplanowane, w trakcie realizacji kontrolowane, w efekcie zostały zrealizowane w miarę całościowo.
2. Drugi - znacznie liczniejszy i wymuszony zmianami pierwszego rodzaju; niepoprzedzony analizą, niezaplanowany, niekontrolowany i niekompleksowy.

Elementy składające się na system ochrony zabytków były właśnie w tej grupie, co oznacza, że zmiany w systemie ochrony zabytków miały charakter dostosowań i konsekwencji, a nieplanowanego i kontrolowanego procesu. Ponadto tworzenie nowego systemu ochrony położone jest w obszarach nie priorytetowych, w związku z tym przeciąga się w czasie, następuje okres wyczekiwania, zawieszenia: stare mechanizmy pomału przestają funkcjonować, a nowe jeszcze nie zaczęły, specjaliści tracą kontrolę nad sferą, za którą są odpowiedzialni.

Dodatkowo w systemie tym najpierw dokonują się zmiany „wymuszone”, wynikające z przyjęcia nowych fundamentów ustrojowych i pozostające poza kontrolą środowiska konserwatorskiego. Z czasem zmianie ulegną pozostałe elementy tworzące profesjonalny system ochrony, stając się zgodne z fundamentami nowego ustroju. Istotę zmian przedstawia poniższe zestawienie.<sup>12</sup>

---

<sup>12</sup> Trzeba wyraźnie podkreślić, że z przedstawionej charakterystyki nie wynika wniosek o wyższości czy modelowym kształcie systemu ochrony zabytków w PRL. Jego funkcjonowanie było obciążone znanymi mankamentami poprzedniego ustroju. Porównanie to ma natomiast pokazać radykalność dokonanych zmian oraz kierunek rozwoju nowego systemu ochrony zabytków, wyznaczonego przez budowany w Polsce ustrój (środkowa kolumna).

Cechy systemu (kryteria porównania)	System obecny (po 1989 r.)	System poprzedni (do 1989 r.)
Forma własności (dominująca i preferowana)	prywatna własność zabytków	państwowa własność zabytków
Odpowiedzialność za zabytki	odpowiedzialność za zabytki została przypisana (ustawowo) właścicielowi i użytkownikowi	odpowiedzialność za zachowanie zabytkowego zasobu deklaruje państwo
Finansowanie zabytków	obowiązek finansowania zabytków (wraz z badaniami) spoczywa na właścicielu (prywatnym)	finansowanie ochrony zabytków i badań obciążało państwo
Status obiektu zabytkowego	zabytki są traktowane w sposób komercyjny – finansowanie zabytków jest traktowane jako inwestycja	zabytki nie są traktowane w sposób komercyjny – finansowanie zabytków nie jest traktowane jako inwestycja
Pozycja urzędu konserwatorskiego	urząd konserwatorski jest zależny (działa w strukturach urzędu wojewódzkiego)	urząd konserwatorski realizuje centralną politykę państwa
Rola urzędu konserwatorskiego	urząd konserwatorski jest pasywny – inicjatywa należy do właścicieli, inwestorów	urząd konserwatorski jest aktywny – określa formę trwania zabytków

Porównanie to pozwala na wyprowadzenie dwóch wniosków:

1. *Charakter tworzącego się systemu ochrony zabytków.*

Efekt synergiczny<sup>13</sup> wszystkich przedstawionych zmian będzie istotnie oddziaływał na zabytkowy zasób. Sprywatyzowanie własności zabytków, sprywatyzowanie odpowiedzialności za zabytki i sprywatyzowanie finansowania ochrony zabytków – wszystko to prowadzi do urynkowania i komercjalizacji zabytków, co pociągnie za sobą większe ich przekształcanie, wynikające z doraźnych potrzeb modernizacyjnych, funkcjonalnych i estetycznych. W konsekwencji nastąpi utrata autentyzmu i integralności – podstawowych cech warunkujących wartość zabytków jako dokumentów historycznych. Wieloaspektowa prywatyzacja, której towarzyszy programowe ograniczanie odpowiedzialności i roli państwa w ochronie zabytków, będzie skutkowałą utratą kontroli nad zasobem. Służby konserwatorskie utracą wpływ na określanie formy zachowania zabytków. Ich rola, coraz bardziej bierna, sprowadzi się do opiniowania pomysłów właścicieli zabytków.

2. *Możliwości adaptacji poprzedniego systemu do nowych warunków.* Problem nie sprowadza się jednak do określenia, które elementy dawnego systemu mogą funkcjonować w nowej rzeczywistości, a które wymagają zmian lub wyeliminowania. Obecnie potrzebny jest system ochrony dziedzictwa, a nie tylko ochrony zabytków<sup>14</sup>. Dziedzictwo to pojęcie szersze i bardziej

<sup>13</sup> Współdziałanie różnych czynników, którego efekt jest większy niż suma poszczególnych oddzielnych działań.

<sup>14</sup> Zabytek to przede wszystkim dzieło architektury, należące do zamkniętych formacji stylistycznych. Zabytków było stosunkowo niewiele – kilkadziesiąt tysięcy – w związku z tym ich ochrona mogła być

różnorodne. Oprócz „klasycznych” zabytków architektury i budownictwa obejmuje dziedzictwo przemysłowe, architekturę wernakularną<sup>15</sup>, krajobrazy kulturowe, dziedzictwo niematerialne, dziedzictwo podwodne itd. Na tę niejednorodność nakładają się znaczne odmienności pomiędzy poszczególnymi „typami” dziedzictwa. Zarówno ze względu na dużą liczbę elementów składających się na dziedzictwo, jak i ich różnorodność pojawiają się zatem nowe problemy związane z ich identyfikacją, ewidencją, opisem i ochroną. Ważnym utrudnieniem jest też nowy rodzaj relacji stanowiących kontekst ochrony dziedzictwa. W poprzednim systemie właściciel czy użytkownik zabytku nie był w pełni upodmiotowionym partnerem konserwatora. O zabytku, który był najczęściej państwowy decydował bowiem konserwator, finansując prace z państwowych środków, mając za partnera państwową firmę konserwatorską. Nie musiał nikogo przekonywać do akceptacji wymagań konserwatorskich. Teraz sytuacja jest inna. W warunkach rzeczywistej demokracji (rygorystyczne przestrzeganie procedur) i pełnego poszanowania prawa własności konserwatorzy muszą przekonywać właścicieli zabytków do spełnienia wymagań konserwatorskich. Tym bardziej że to właściciele finansują prace. W takich warunkach rola konserwatorów sprowadza się do opiniowania pomysłów inwestorskich (dotyczy to nawet najwartościowszych obiektów wpisanych na Listę Światowego Dziedzictwa UNESCO).

Zmiany ustrojowe w obszarze ochrony dziedzictwa, wywołały trzy zjawiska (procesy), które znacząco wpłyną na stan zabytkowego zasobu w przyszłości:

- *Narastający z dużym przyspieszeniem proces przekształceń całego zasobu budowlanego.*<sup>16</sup>

Z uwagi na szybki rozwój techniki budowlanej można się spodziewać, że w najbliższych dekadach znaczna część zasobu budowlanego będzie gruntownie modernizowana lub likwidowana i zastępowana nową zabudową. W konsekwencji przestanie funkcjonować odwieczny mechanizm „naturalnej selekcji”<sup>17</sup>, pozwalający identyfikować zabytki. Może się więc okazać już wkrótce, że tylko obiekty, którym przypisana zostanie wartość zabytkowa (jakkolwiek rozumiana), będą miały szanse na przetrwanie, na ochronę przed likwidacją lub diametralnym

---

prowadzona według uniwersalnych zasad konserwatorskich. Wydzielenie tego zasobu było proste, a ochrona nie wymagała indywidualnych uzasadnień. Poprzedni system stworzono dla ochrony takiego zasobu zabytków.

<sup>15</sup> Wernakularna architektura [łac. *vernaculus* ‘ojczysty’, ‘rodzimy’, ‘domowy’], termin oznaczający architekturę zakorzenioną w tradycji lokalnej, tworzoną przez miejscowych, anonimowych budowniczych i rzemieślników, bez przygotowania akademickiego.

<sup>16</sup> Jest wynikiem wzrostu zamożności społeczeństw, zmiany standardów technicznych i użytkowych, zmiany form użytkowania przestrzeni, procesów gospodarczych, globalizacji, przemian kulturowych, zmian demograficznych itd.

<sup>17</sup> Polegał on na tym, że obiekty, które z jakichkolwiek przyczyn przetrwały odpowiednio długo, uznawano za zabytki. Ich „wartość zabytkowa” powstawała przede wszystkim w wyniku przetrwania, nie musiała być konsekwencją jakości tych obiektów jako dzieł architektury czy budownictwa.

przekształceniem. Dlatego tak istotne znaczenie ma udoskonalenie i intensyfikacja procesu selekcji.

- *Narastające zapotrzebowanie na dziedzictwo.*

Wobec ujednocniającej wszystko globalizacji i ogromnego wzrostu znaczenia gospodarczego turystyki narasta zapotrzebowanie na dziedzictwo w każdej formie, oczywiście z zabytkami architektury i urbanistyki na czele. Jednak dziedzictwo to będzie zdeterminowane tym „zapotrzebowaniem” rozumiane i traktowane jako „produkt kulturowy”. To oznacza, że będzie ono musiało spełniać oczekiwania związane ze wzorcem produktu kulturowego, a nie tradycyjnie rozumianego zabytku/dzieła sztuki/dokumentu historii.<sup>18</sup> W zabytku-produkcje kulturowym ceniona jest wartość „nowości”, która stoi w opozycji do wartości „starożytniczej” (Alois Riegl). Podobnie jest z „kompletnością” i „czytelnością”, które są również ważnymi cechami produktu kulturowego, bo pozwalają na zrozumienie zabytku. W zabytku rozumianego tradycyjnie cechy te nie są ważniejsze niż autentyzm formy i substancji. Wreszcie zupełnie oczywista jest w produkcji kulturowym wartość użytkowa, czyli dostosowywanie zabytku-produktu do wszelkich funkcji, jakich oczekuje użytkownik (turysta). Produkt musi wpisywać się w gust odbiorcy, musi zostać przez niego zaakceptowany. W zabytku - dokumencie - dziele sztuki takie elementy mają znaczenie drugoplanowe i nie powinny decydować o formie jego zachowania. W obliczu tej konfrontacji najistotniejsze cechy zabytku - autentyczna substancja i forma - przestają mieć dominujące znaczenie. Dlatego podejmowane są działania innego rodzaju niż konserwacja, ukierunkowana na utrwalenie zabytkowych wartości. Efektem tych innych działań - modernizacji, adaptacji, remontu, rozbudowy - jest przekształcenie zabytków.

- *Przeniesienie punktu ciężkości z wartości dziedzictwa na potrzeby społeczeństwa.*

Do tej pory dziedzictwo miało specjalny status. Było traktowane jako element przeszłości, który znalazł się w teraźniejszości, ale który w związku z tym wymaga odrębnego traktowania. Specjalne traktowanie zabytków wynikało z uznania, że dziedzictwo nie jest własnością współczesnych pokoleń. Uważano, że współczesne pokolenia są tylko jego depozytariuszem. Dlatego nie mają prawa do swobodnego dysponowania dziedzictwem, do jego dowolnego przekształcania. Tymczasem obecnie poczuliśmy się jedynymi właścicielami dziedzictwa. Tak znaczące przewartościowanie w traktowaniu dziedzictwa prowadzi do zmiany podstawowych pytań, przed którymi stają konserwatorzy. Dotychczasowe pytanie: Jak chronić zabytki?, przybrało postać: Jak należy zabytki przekształcać? Cel, którym kiedyś była ochrona wartości zabytkowych, zmienia się w inny - wykorzystanie wartości zabytkowych.

---

<sup>18</sup> Produkt kulturowy jest postrzegany przez pryzmat swojego wzorca i oceniany przez porównanie, w jakim stopniu realizuje ów wzorzec (np. zamek średniowieczny ma wyglądać tak, jak go przedstawiają filmy Walta Disneya). Inaczej niż w zabytku-dokumencie, który jest ceniony przede wszystkim jako dzieło niepowtarzalne.

W obecnym czasie zauważany jest kryzys planowania przestrzennego. W 2003 r. z mocy ustawy straciły ważność wszystkie plany zagospodarowania przestrzennego uchwalone przed rokiem 1995, a opracowanie nowych zależy od woli gmin, które mogą wszakże wydawać pozwolenia na budowę bez planu. Obecnie zapis Studium uwarunkowań zobowiązuje jedynie ewentualnego autora planu miejscowego – jeśli plan taki zostanie zlecony do opracowania – ale to dzieje się rzadko. Dopóki nie ma planu, dopóty można budować wedle popularnej zasady „dobrego sąsiedztwa”<sup>19</sup>. Polski paradoks polega na tym, że to, co jest obowiązkowe (opracowanie studium uwarunkowań i kierunków zagospodarowania przestrzennego), nie ma mocy prawa lokalnego, to natomiast, co mogłoby mieć tę właściwość (miejscowy plan zagospodarowania przestrzennego) – nie musi być wykonywane. Najnowsze pomysły resortu infrastruktury zmierzają do tego, aby plany urbanistyczne opracowywali deweloperzy lub osoby budujące dom samodzielnie i przekazywali je gminie, która musiałaby je zatwierdzać. Takie podejście do gospodarki przestrzennej w skali kraju budzi zdumienie tych zachodnich ekspertów, którzy zapoznali się bliżej z polską praktyką. W bogatszych od Polski Niemczech obowiązuje podstawowe założenie, iż przestrzeń jest najbardziej istotnym komponentem majątku narodowego, ważniejszym niż istniejący park przemysłowy i inne zasoby finansowe. Jakość terenu jest głównym elementem przesądzającym o jakości życia. W jego kształtowaniu obowiązuje zasada rozdzielności prawa własności od prawa do zabudowy i jedynie gmina jest uprawniona do ewentualnego występowania o zmianę statusu gruntu. Cięży na niej obowiązek opracowania planu przestrzennego w imię ochrony i pomnażania dobra publicznego. Łatwo zauważyć, iż opór wobec inicjatyw prokrajobrazowych narasta u nas na poziomie rady gminy i niższym, czyli wśród obywateli – potencjalnych uczestników procesu zarządzania na poziomie społeczności lokalnej. W tym miejscu warto przypomnieć dyskusję z roku 2002 na temat przygotowywanej wówczas nowej ustawy o ochronie zabytków i trybu tworzenia „parków kulturowych”. Pogląd, że w tym zakresie należy zwiększyć raczej kompetencje administracji państwowej (na podobieństwo analogicznych regulacji w ustawie o ochronie przyrody) niż rad gmin, które oczywiście byłyby stroną w sprawie, ministerialni prawnicy potraktowali jako anachronizm i wyraz obraźliwego braku zaufania do społeczności lokalnych. Dziś wiadomo, iż był to z ich strony krótkowzroczny populizm prowadzący do promocji niekompetencji i partykularyzmu.

W ramach diagnozy należy zwrócić uwagę na obecnie obowiązujące regulacje dotyczące parku narodowego i parku krajobrazowego w zakresie ochrony dziedzictwa kultury. Powstała wśród nich sprzeczność: krajobraz kulturowy trzeba chronić za pomocą ustawy o ochronie przyrody. Z reguły projekt inwestycji planowanej w obszarze parku narodowego lub krajobrazowego zyskuje w ramach uzgodnień akceptację po spełnieniu wymogów ochrony przyrody – ochrona zabytków jest w tych procedurach traktowana marginesowo.

---

<sup>19</sup> Wydanie decyzji o warunkach zabudowy jest możliwe jedynie w przypadku łącznego spełnienia następujących warunków co najmniej jedna działka sąsiednia, dostępna z tej samej drogi publicznej, jest zabudowana w sposób pozwalający na określenie wymagań dotyczących nowej zabudowy w zakresie kontynuacji funkcji, parametrów, cech i wskaźników kształtowania zabudowy oraz zagospodarowania terenu, w tym gabarytów i formy architektonicznej obiektów budowlanych, linii zabudowy oraz intensywności wykorzystania terenu.

Raport dużo miejsca poświęca służbą konserwatorskim, które obecnie przeżywają kryzys. Przyczyny tego kryzysu są następujące:

- Egzemplifikacja sztuki rządzenia w państwie, deklaratywnie przecież przywiązany do rodzimej historii i nielicznych – w porównaniu z zasobami wielu krajów – jej świadectw w postaci zabytków.
- Zły stan dziedzictwa i brak oznak, iż istnieje szansa na jego poprawę.
- Brak danych na temat samej służby lub brak dostępu do nich.
- Oceny stanu służby dokonywane w nieoficjalnych rozmowach przez jej pracowników.
- Brak kształtowania służb na wyższych szczeblach zarządzania.
- Odpowiedzialność wojewodów, a nie ministerstwa za stan służby.
- Brak powszechnej informacji w zakresie ochrony dziedzictwa
- Niesamodzielną decyzyjną służb konserwatorskich wobec wojewodów.
- Brak zatwierdzonego i wdrożonego krajowego programu ochrony zabytków.

W raporcie poruszony został również problem niewydolności systemu finansowania ochrony i konserwacji zabytków. Niskie nakłady na renowację zabytków w Polsce są zjawiskiem chronicznym. Jego główne konsekwencje to zły stan techniczny i stale malejący poziom zachowania oryginalnej substancji zabytkowej. Trzeba więc postawić następujące pytania: Jak ocenić skalę niezbędnych nakładów, przynajmniej szacunkowo? Jak formułować politykę konserwatorską kraju, regionów czy gmin, skoro nie potrafimy mierzyć i przewidywać zjawisk degradacji zabytków w skali makroekonomicznej? Według jakich kryteriów dokonywać wyborów, skoro nie stać nas na utrzymanie i renowację wszystkich zabytków? Nie ma tu miejsca na podjęcie głębszej analizy tych problemów. Należy jednak podkreślić potrzebę wypracowania metody badania stanu zabytków i przewidywania niezbędnych nakładów na ratowanie i utrzymanie substancji zabytkowej. Propozycja wykorzystania metody odtworzeniowej do oszacowania koniecznych nakładów wydaje się obecnie najprostsza, choć nie idealna. Urealnienie niezbędnych nakładów powinno wynikać z oceny liczby zabytków, stanu technicznego i konserwatorskiego oraz stopnia przekształcenia, powodującego utratę substancji, która jest objęta ochroną. Zmiany ilościowe w stanie prawnym ochrony zabytków, będące wynikiem oceny stanu ich zachowania, są nieuniknione. Odnosi się to zwłaszcza do obiektów budownictwa. Powiększaniu zaś liczby obiektów objętych wpisem do rejestru zabytków powinna towarzyszyć ocena i weryfikacja realnej wartości naukowej, artystycznej i historycznej istniejącego zasobu, najlepiej z wynegocjowanym planem ochrony i – w przypadku zabytków, których remont był dotowany przez państwo – planem udostępniania. Szacowanie wartości odtworzeniowej wszystkich zabytków, najłatwiejsze do przeprowadzenia i łatwe w stosowaniu, obciążone jest oczywistym błędem uśredniania zjawisk, bez ich indywidualizowania, o sytuacji pojedynczego artefaktu nie wspominając. Przyjęte wartości, jak średnia powierzchnia użytkowa obiektu budowlanego w określonej kategorii zabytków czy średnia cena niezbędnych nakładów koniecznych na renowację metra kwadratowego powierzchni użytkowej danej kategorii zabytków, są wartościami umownymi, jednak – jak się wydaje – nie odbiegają zbytnio od wyrównanych danych. Stan zachowania, liczony w procentowo uśrednionej utracie

wartości odtworzeniowej (amortyzacji) w kilku kategoriach, jest również założony teoretycznie. Dane te wymagają weryfikacji. Ale czy istnieją inne? Istotą obliczeń jest zbudowanie odpowiedniego algorytmu i ukazanie finansowej skali problemu. Podstawą szacunków ustalenia sumarycznej wartości odtworzeniowej wszystkich zabytków były teoretyczne założenia, że:

- wszystkie wydatki należy ponieść w jednym roku,
- każdy zabytek wymaga całkowitego odtworzenia, czyli – po konserwatorsku –przeprowadzenia całkowitej restauracji lub rekonstrukcji.

Przyjęto, że:

- ok. 25% budowli wymaga pilnej konserwacji lub remontu. Z pozoru 25% ogółu obiektów budowlanych to duża grupa, jednak gdyby porównać liczbę zabytków objętych wpisami do rejestru zabytków i rzeczywistą liczbą istniejących zabytków oraz aktualny stan zachowania oryginalnej ich substancji historycznej, to najpewniej okazałoby się, że wiele zabytków jest zachowanych szczątkowo (np. fundamenty, archeologiczne warstwy kulturowe i historyczny kontekst przestrzenny).
- ok. 5% budowli każdego roku wymaga bieżących konserwacji i napraw zabezpieczających substancją zabytkową (każda budowla raz na ok. 25–30 lat);
- ok. 40% budowli wymaga doraźnych napraw (każda budowla raz na ok. 5 lat);
- ok. 30% budowli nie wymaga przeprowadzenia prac konserwatorskich, lecz ich utrzymanie;
- ok. 5% zabytków ruchomych wymaga co roku konserwacji.

W sumie niezbędne wydatki można by oszacować na poziomie 25–33% potrzeb. Najprawdopodobniej ocena ta oddaje dobrze tendencję ostatnich dwudziestu lat, chociaż warto zaznaczyć, że w ostatnich latach możliwa jest poprawa sytuacji ze względu na lepsze warunki ekonomiczne w kraju, mimo hamującego dynamikę poprawy wzrostu cen materiałów i usług dla zabytków. Przeprowadzone obliczenia wskazują, że co czwarty lub trzeci obiekt budowlany wpisany do rejestru zabytków przetrwał lub przetrwa. Obliczenie odnosi się do liczby bytów określonych we wszystkich decyzjach o wpisie do rejestru zabytków. Co więcej, obliczenie pokazuje, że tylko co czwarty lub trzeci zabytkowy obiekt budowlany istniejący dzisiaj zachowa w najbliższych latach swoje wartości. Do oddania dynamiki tego zjawiska potrzebne są dodatkowe badania historyczne i prognozy skorelowane z przewidywanymi tendencjami w rozwoju społeczno-gospodarczym. Strategie przetrwania poszczególnych zabytków są różne, tak jak trwałość substancji i jakość opieki nad nią. Te czynniki nie podlegają generalizacji. Indywidualne doświadczenia nie mogą wpłynąć na ocenę całości obrazu.

Podsumowując powyższe rozważania, w raporcie stwierdza się o następujących dysfunkcjach systemu ochrony dziedzictwa:

1. Wewnętrzny system prawa ochrony zabytków:
  - a. umiejscowienie wojewódzkich konserwatorów zabytków jako organów administracji zespolonej z wojewodą, w sytuacji gdy potencjalne umiejscowienie wojewódzkiego konserwatora zabytków w strukturach regionalnego samorządu terytorialnego prowadzi do osłabienia ich pozycji i uzależnienia działań od regionalnych kategorii interesów publicznych, które

- mogą być nie do pogodzenia z interesem publicznym o wymiarze ponadregionalnym;
- b. utrudnienia formalnoprawne w rozbudowie agend terenowych urzędów wojewódzkiego konserwatora zabytków połączone z niewystarczającym normatywnym modelem finansowania kadr w urzędach ochrony zabytków, co skutkuje migracją pracowników do innych sektorów;
  - c. normatywne uregulowania dotyczące społecznych opiekunów zabytków powodujące coraz większe oddalenie społecznej ochrony zabytków od aparatu administracji konserwatorskiej i jej działań;
  - d. brak spójności w zakresie państwowej i samorządowej ewidencji zabytków, na przykład „dublowanie” przez wójtów (burmistrzów, prezydentów miast) ewidencji zabytków nieruchomości objętych wojewódzką ewidencją zabytków (art. 22 ust. 4);
  - e. brak instrumentów ochrony prawnej pomników historii;
  - f. „dwutorowość” trybu wydawania decyzji o wpisie do rejestru zabytków nieruchomości i ruchomości, skutkiem czego wydanie decyzji o wpisie zabytku ruchomego do rejestru zabytków wyłącznie w stanie wyższej urzędowej konieczności konserwatorskiej – czyli „w przypadku uzasadnionej obawy zniszczenia, uszkodzenia lub nielegalnego wywiezienia zabytku za granicę [...]” (art. 10 ust. 2) – stanowi często przejaw spóźnionej i nieskutecznej formy urzędowej ochrony konserwatorskiej;
  - g. brak ustawowego przepisu umożliwiającego wprowadzenie dla zabytków normatywnego katalogu warunków konserwatorskich, które stanowiłyby konserwatorski odpowiednik określanych przez Ministra Infrastruktury warunków technicznych, jakim powinny odpowiadać budynki i ich usytuowanie („Rozporządzenie Ministra Infrastruktury z dnia 12 IV 2002 r. w sprawie warunków technicznych...”, Dz.U. nr 75, poz. 690, z późn. zm.); przewidziany w § 2 ust. 4 tego rozporządzenia przepis – zgodnie z którym „dla budynków i terenów wpisanych do rejestru zabytków lub obszarów objętych ochroną konserwatorską na podstawie ustaleń miejscowego planu zagospodarowania przestrzennego ekspertyza, o której mowa w ust. 2, podlega również uzgodnieniu z wojewódzkim konserwatorem zabytków” – jest niewystarczającym instrumentarium prawnym, podobnie jak i zalecenia konserwatorskie, o których mowa w art. 27 Ustawy o ochronie zabytków i opiece nad zabytkami;
  - h. brak realnego normatywnego zabezpieczenia finansowego i zaplecza techniczno-organizacyjnego w zakresie egzekucji nakazów konserwatorskich, co a priori obarcza takie decyzje konserwatorskie wadą nieskuteczności i iluzoryczności formalnoprawnej;
  - i. brak uregulowań wynikających z wyroku Trybunału Konstytucyjnego o partycypacji państwa i inwestora w kosztach niezbędnych badań wykopaliskowych i ich dokumentacji.
2. Korelację prawa ochrony zabytków z istniejącym prawem regulującym inne dziedziny stosunków społecznych (zwłaszcza z prawem budowlanym, prawem zagospodarowania przestrzennego, prawem cmentarnym):

- a. traktowanie innych regulacji normatywnych jako niezwiązanych lub związanych luźno z ochroną dziedzictwa kulturowego i ochroną zabytków, a zatem na etapie legislacji wymagających tylko spełnienia ogólnego wymogu koherencji z prawodawstwem ochrony zabytków;
  - b. traktowania regulacji normatywnych innych dziedzin stosunków społecznych jako instrumentów zmiany proporcji w legislacyjnym urzeczywistnianiu konstytucyjnej zasady zrównoważonego rozwoju, skutkiem czego ochrona dziedzictwa kulturowego podlega mechanizmom osłabiającym ją aksjologicznie, materialnie i formalnie wobec idei nieskrępowanego i nieograniczonego rozwoju cywilizacyjnego;
  - c. dążenia do osłabienia kompetencji wojewódzkiego konserwatora zabytków przez zastąpienie jego kompetencji uzgadniających władczych kompetencjami uzgadniającymi nie władczymi lub całkowitego usunięcia tych kompetencji z aktu normatywnego;
  - d. dopuszczenia do degradujących przekształceń przestrzennych, architektonicznych i estetycznych cmentarzy przez eliminowanie historycznych form utrwalenia miejsc pochówków na rzecz współczesnych form chowania zmarłych.
3. Brak rozwiązań systemowych mogących stymulować szerszą niż obecna partycypację obywatelską w finansowaniu ochrony dziedzictwa kulturowego i zarządzaniu:
- a. brak regulacji ustawodawstwa reprivatyzacyjnego dotyczącego dziedzictwa kultury;
  - b. brak możliwości tworzenia fundacji prywatnoprawnych o formalnoprawnych celach wyłącznie prywatnych, lecz użytecznych publicznie w zakresie ochrony zabytków (istniały w okresie międzywojennym).

### *III.I.II. Mocne i słabe strony.*

#### Mocne strony

- Zasób obiektów i zespołów obiektów o znacznych wartościach historycznych, artystycznych i naukowych oraz o cennych walorach krajobrazowych.
- Obiekty architektury drewnianej.
- Zespoły dworskie zrewaloryzowane i wykorzystane jako ośrodki opiekuńcze, oświatowe i kulturalne.
- Zasób ruchomych dzieł sztuki zgromadzonych w obiektach sakralnych i muzeum.
- Korzystne warunki rozwoju turystyki ze względu na zachowane dziedzictwo kulturowe i atrakcyjne tereny krajobrazowe.
- Zachowane poczucie tożsamości kulturowej społeczności lokalnej oraz przywiązanie do tradycji wolnościowych i niepodległościowych.
- Możliwość współpracy z Ukrainą i Słowacją w zakresie ochrony i wykorzystania dziedzictwa kulturowego.
- Współpraca z innymi gminami oraz miastami: Jasło, Krosno i Rzeszów.

- Dobrze rozwinięta sieć komunikacyjna.
- Dobrze funkcjonująca oczyszczalnia ścieków.
- Potencjał ludzki przygotowany do opracowania wniosków o środki z UE.
- Działalność Gminnego Ośrodka Kultury i Gminnej Biblioteki Publicznej.
- Działalność muzeum w Żarnowcu.

Słabe strony:

- Brak Miejscowego Planu Zagospodarowania Przestrzennego dla części Gminy, co utrudnia ochronę wszystkich zabytków.
- Niski stopień zabezpieczenia przed kataklizmami.
- Brak środków na organizację dużych imprez kulturowych.
- Brak wystarczających nakładów na ochronę zabytków.
- Brak systemów zabezpieczeń obiektów zabytkowych (ochrony przeciwpożarowej, antywłamaniowych).
- Zanikanie tradycyjnej sztuki budowlanej i form budowlanych oraz stosowania tradycyjnych materiałów.
- Niedostateczna obecność problematyki ochrony zabytków w powszechnej świadomości mieszkańców.

### III.I.III. Szanse i zagrożenia.

Szanse:

- Uwzględnianie problemów ochrony dziedzictwa kulturowego w programach, strategiach i planach rozwoju Gminy Jedlicze.
- Uwzględnianie zagadnień z zakresu ochrony dziedzictwa kulturowego w gminnym planie zagospodarowania przestrzennego.
- Możliwość włączenia problematyki ochrony zabytków w sferę rozwoju regionalnego przez samorząd gminny.
- Możliwość finansowania prac konserwatorskich i remontowych obiektów zabytkowych ze środków finansowych pochodzących z różnych źródeł: państwowe, UE i inne.
- Korzystne warunki dla rozwoju turystyki z wszechstronnym wykorzystaniem zasobu i wartości dziedzictwa i krajobrazu kulturowego.
- Korzyści wynikające z walorów atrakcyjnego ukształtowania krajobrazu naturalnego.
- Rozwój inicjatyw lokalnych i organizacji pozarządowych w zakresie ochrony dziedzictwa kulturowego.

Zagrożenia:

- Zwiększenie zadań zleconych gminom bez odpowiedniego wsparcia finansowego.
- Skomplikowane i długotrwałe procedury ubiegania się o środki z UE.
- Brak ośrodków kulturalnych typu: kino, teatr, filharmonia.
- Kryzys finansów publicznych i niedostateczne finansowanie działalności w zakresie ochrony środowiska kulturowego.

- Liberalizacja przepisów prawa budowlanego, dopuszczającego w przypadku nowych inwestycji odstępstwa od zatwierdzonych projektów budowlanych, czego częstym skutkiem jest naruszanie wymogów konserwatorskich (np. zmiana kubatury).
- Tendencje do wypierania tradycyjnego drewnianego budownictwa ludowego przez zabudowę współczesną.
- Niedostatek mechanizmów promujących działania na rzecz ochrony, konserwacji i rewaloryzacji zabytków.
- Braki w edukacji kulturowej i niedostateczna świadomość wartości zasobów kulturowych oraz możliwości ich wykorzystania.

## III.II. Założenia programowe

### III.II.I. Priorytety programu opieki.

W programie zostały określone priorytety wynikające z diagnozy stanu dziedzictwa kulturowego i oceny opracowań strategicznych dotyczących rozwoju społeczno-gospodarczego oraz ze studium uwarunkowań i kierunków zagospodarowania przestrzennego Gminy Jedlicze. Są one następujące:

- Priorytet I: Rewaloryzacja dziedzictwa kulturowego jako element rozwoju społeczno-gospodarczego gminy.
- Priorytet II: Ochrona i świadome kształtowanie krajobrazu kulturowego.
- Priorytet III: Badanie i dokumentacja dziedzictwa kulturowego oraz promocja i edukacja służąca budowaniu tożsamości.

### III.II.II. Kierunki działań programu opieki.

Poniższe kierunki działań określone zostały dla poszczególnych priorytetów.

#### Priorytet I, kierunki:

1. Zahamowanie procesu degradacji zabytków i doprowadzenie do poprawy stanu ich zachowania.
2. Podejmowanie działań zwiększających atrakcyjność zabytków na potrzeby społeczne, turystyczne i edukacyjne.
3. Podejmowanie działań umożliwiających tworzenie miejsc pracy związanych z opieką nad zabytkami.

#### Priorytet II, kierunki:

1. Zintegrowana ochrona dziedzictwa kulturowego i ochrona środowiska przyrodniczego.
2. Rozszerzenie zasobu i ochrony dziedzictwa kulturowego gminy.
3. Ochrona układów ruralistycznych na obszarach wiejskich.

#### Priorytet III, kierunki:

1. Szeroki dostęp do informacji o dziedzictwie kulturowym gminy.
2. Edukacja i popularyzacja wiedzy o regionalnym dziedzictwie kulturowym.

3. Specjalistyczne rozpoznanie badawcze poszczególnych obiektów, zespołów oraz obszarów zabytkowych związane z przygotowanym lub realizowanym procesem inwestycyjnym.
4. Promocja regionalnego dziedzictwa kulturowego służąca kreacji produktów turystyki kulturowej.

### *III.II.III. Zadania programu opieki.*

W ramach przyjętych kierunków działań dla poszczególnych priorytetów wskazano następujące zadania wyznaczone na 4 lata obowiązywania programu opieki:

#### Priorytet I, kierunek działania 1, zadania:

- Prowadzenie prac remontowych przy Zespole Dworskim w Jaszczwi i pomnikach pamięci narodowej oraz prac konserwatorskich przy Ludowej Szkole w Żarnowcu, zabytkowej kaplicy cmentarnej oraz cmentarzach wojennych i innych zabytkach stanowiących własność gminy.
- Podejmowanie starań o pozyskanie środków zewnętrznych na rewaloryzację Zespołu Dworskiego w Jaszczwi oraz pomnika pamięci narodowej przy ul. Dubisa.
- Zmiana sposobu użytkowania lub adaptacja Zespołu Dworskiego w Jaszczwi (w szczególności Oficyna Dworska).
- Rewaloryzacja zespołów zabytkowej zieleni – gminnych parków i cmentarza w Jedliczu.
- Zabezpieczenie obiektów zabytkowych (Zespół Dworski w Jaszczwi, Szkoła Ludowa w Żarnowcu, zabytkowa kaplica cmentarna w Jedliczu) przed pożarem, zniszczeniem i kradzieżą (montaż instalacji odgromowej, przeciwpożarowej i alarmowej, zabezpieczeń przeciw włamaniom).
- Systematyczne kontrole stanu utrzymania i sposobu użytkowania obiektów zabytkowych znajdujących się w zasobach komunalnych: Zespół Dworski w Jaszczwi, Szkoła Ludowa w Żarnowcu, zabytkowa kaplica cmentarna.
- Bieżące przeglądy konstrukcyjne, instalacji gazowych, elektrycznych i piorunochronnych oraz przewodów kominowych w budynkach zabytkowych.: Dwór Stojowskich, Oficyna Dworska, Szkoła Ludowa w Żarnowcu, zabytkowa kaplica cmentarna w Jedliczu.

#### Priorytet I, kierunek działania 2, zadania:

- Prowadzenie bieżących prac porządkowych przy zabytkowych zespołach zieleni: gminnych parkach i cmentarzach.
- Iluminacja najcenniejszych zabytków Gminy Jedlicze.

#### Priorytet I, kierunek działania 3, zadania:

- Wspieranie utrzymania na rynku pracy zanikających rzemiosł i zawodów.
- Wzbogacenie oferty Szkoły Ludowej w Żarnowcu o działania oferujące wypoczynek i rozrywkę (regionalne potrawy, zwyczaje itp.) oparte na miejscowych tradycjach.

- Wspieranie rozwoju Szkoły Ludowej w Żarnowcu oraz utworzonej Izby Regionalnej w Jaszczwi.

#### Priorytet II, kierunek działania 1, zadania:

- Opracowanie (poszerzenie) miejscowych planów zagospodarowania przestrzennego obszarów o dużym nasyceniu obiektami zabytkowymi. Należy uwzględnić nie tylko dział architektury i budownictwa ale również krajobrazy kulturowe, parki, cmentarze i stanowiska archeologiczne.
- Konsekwentne egzekwowanie zapisów dotyczących działalności inwestycyjnej na obszarach objętych ochroną określonych w miejscowym planie zagospodarowania przestrzennego Gminy.
- Walka z samowolami budowlanymi.
- Ochrona zabytków architektonicznych i stanowisk archeologicznych przez ustalanie ich ochrony w decyzjach o lokalizacji inwestycji celu publicznego wydawanych przez Gminę Jedlicze.
- 

#### Priorytet II, kierunek działania 2, zadania:

- Aktualizacja Gminnej Ewidencji Zabytków (szczególnie w kwestii stanowisk archeologicznych) i rozszerzenie jej o inne zabytki: budynki szkoły podstawowej w Jedliczu;
- Występowanie do wojewódzkiego konserwatora zabytków z wnioskiem o wpisanie do krajowego rejestru zabytków cennych obszarów i obiektów zabytkowych: najcenniejsze nagrobki i mogiły znajdujące się na cmentarzu w Jedliczu; kapliczka w Dobieszynie; cmentarze wojenne z okresu I wojny światowej; dwór Bobrowskich w Długiem.

#### Priorytet III, kierunek działania 1, zadania:

- Udostępnienie i aktualizacja informacji o zabytkach Gminy Jedlicze na stronie internetowej.
- Utworzenie i aktualizacja gminnego systemu informacji i promocji (bazy danych) środowiska kulturowego.
- Opracowanie mapy zabytków gminy, jako atrakcyjnej graficznie formy promocji ułatwiającej dotarcie do wszystkich elementów dziedzictwa kulturowego gminy.

#### Priorytet III, kierunek działania 2, zadania:

- Udział w szkoleniach związanych z ochroną dziedzictwa kulturowego.
- Organizowanie i wspieranie realizacji konkursów, wystaw i innych działań edukacyjnych przy udziale GOK i Szkoły Ludowej w Żarnowcu.
- Inicjowanie i organizowanie obchodów Europejskich Dni Dziedzictwa w gminie.
- Wydawanie i wspieranie publikacji (w tym folderów promocyjnych, przewodników) poświęconych problematyce dziedzictwa kulturowego gminy.
- Popularyzacja dobrych realizacji konserwatorskich i budowlanych przy zabytkach, popularyzacja dobrych praktyk projektowych przy zabytkach,

a także zagospodarowaniu obszarów oraz terenów cennych kulturowo, przyrodniczo i krajobrazowo.

- Ustanowienie i przyznawanie nagrody za osiągnięcia w dziedzinie upowszechniania i ochrony kultury materialnej gminy.
- Wprowadzenie i upowszechnienie tematyki ochrony dziedzictwa kulturowego do systemu edukacji przedszkolnej i szkoleń poprzez organizowanie i wspieranie zajęć o tematyce dziedzictwa kulturowego.

Priorytet III, kierunek działania 3, zadania:

- Prowadzenie monitoringu i weryfikacji obiektów uwzględnionych w gminnej ewidencji zabytków: usunięcie z ewidencji obiektów nieistniejących.

Priorytet III, kierunek działania 4, zadania:

- Opracowanie szlaków turystycznych wykorzystujących walory dziedzictwa kulturowego gminy.
- Wprowadzenie zintegrowanego systemu informacji wizualnej (m.in. za pomocą tablic informacyjnych) obejmującego zasoby wartości dziedzictwa kulturowego gminy.
- Utworzenie i modernizacja elementów infrastruktury służących funkcjonowaniu i rozwojowi turystyki.

### **III.III. Instrumentarium realizacji gminnego programu opieki nad zabytkami**

Zakłada się, że zadania określone w gminnym programie opieki nad zabytkami będą wykonywane za pomocą następujących instrumentów:

- Instrumentów prawnych – wynikających z przepisów ustawowych (np. uchwalanie miejscowych planów zagospodarowania przestrzennego, budowa parków kulturowych, wnioskowanie o wpis do rejestru zabytków obiektów będących własnością gminy, wykonywanie decyzji administracyjnych, np. wojewódzkiego konserwatora zabytków).
- Instrumentów finansowych (m.in. finansowanie prac konserwatorskich i remontowych przy obiektach zabytkowych będących własności gminy, korzystanie z programów uwzględniających finansowanie z funduszy europejskich oraz dotacje, subwencje, dofinansowania, nagrody, zachęty finansowe dla właścicieli i posiadaczy obiektów zabytkowych).
- Instrumentów koordynacji (m.in. poprzez realizację projektów i programów dotyczących ochrony dziedzictwa kulturowego zapisanych w wojewódzkich, powiatowych i gminnych strategiach, planach rozwoju lokalnego itp.).
- Instrumentów społecznych (m.in. poprzez działania edukacyjne promocyjne, współdziałanie z organizacjami społecznymi, działania prowadzące do tworzenia miejsc pracy związanych z opieką nad zabytkami).
- Instrumentów kontrolnych (m.in. aktualizacja gminnej ewidencji zabytków, monitoring stanu zagospodarowania przestrzennego oraz stanu zachowania dziedzictwa kulturowego).

### **III.IV. Zasady oceny realizacji gminnego programu opieki nad zabytkami**

Kryteria prowadzenia oceny realizacji programu opieki

1. W ramach priorytetu I: Rewaloryzacja dziedzictwa kulturowego jako element rozwoju społeczno-gospodarczego gminy:
  - Poziom (w %) wydatków budżetu gminy na ochronę i opiekę nad zabytkami.
  - Wartość finansowa zrealizowanych kompleksowych programów rewaloryzacji i rewitalizacji oraz liczba (bądź inne mierniki) obiektów poddanych rewaloryzacji w ramach tych programów.
  - Wartość finansowa wykonanych prac remontowo-konserwatorskich przy zabytkach oraz liczba obiektów poddanych ww. pracom.
  - Zakres współpracy z organizacjami pozarządowymi.
  - Inne.
2. W ramach priorytetu II: Ochrona i świadome kształtowanie krajobrazu Kulturowego:
  - Poziom (w %) objęcia terenu gminy wykonanymi miejscowymi planami zagospodarowania przestrzennego.
  - Liczba utworzonych parków kulturowych.
  - Liczba wniosków o wpis do rejestru zabytków obszarów, obiektów i zespołów zabytkowych.
  - Liczba wniosków o uznanie obiektów i obszarów za pomniki historii.
  - Zakres współpracy z organizacjami pozarządowymi.
  - Inne.
3. W ramach priorytetu III: Badanie i dokumentacja dziedzictwa kulturowego oraz promocja i edukacja służąca budowaniu tożsamości:
  - Liczba opracowanych prac studialnych (studia historyczno-urbanistyczne, studia krajobrazowe, katalogi typów zabudowy regionalnej i detalu architektonicznego).
  - Liczba zrealizowanych konkursów, wystaw, działań edukacyjnych na terenie gminy.
  - Liczba utworzonych szlaków turystycznych, tras rowerowych, konnych, wodnych.
  - Liczba opracowanych, wydanych wydawnictw (w tym folderów promocyjnych, przewodników).
  - Liczba utworzonych, zmodernizowanych elementów infrastruktury służących funkcjonowaniu i rozwojowi turystyki kulturowej.
  - Liczba osób zwiedzających muzea, skanseny, izby regionalne itp.
  - Liczba szkoleń lub liczba pracowników biorących udział w szkoleniach związanych z ochrona dziedzictwa kulturowego.
  - Inne.

## Bibliografia

Przy opracowaniu Gminnego Programu Opieki nad Zabytkami cytowano i korzystano z następujących tekstów:

1. Konstytucja RP z dnia 2 kwietnia 1997
2. Ustawa z dnia 23 lipca 2003 r. o ochronie zabytków i opiece nad zabytkami.
3. Ustawa z dnia 27 marca 2003 r. o planowaniu i zagospodarowaniu przestrzennym
4. Ustawa z dnia 7 lipca 1994 Prawo budowlane.
5. Ustawa z dnia 27 kwietnia 2001 r. Prawo ochrony środowiska
6. *Raport na temat funkcjonowania systemu ochrony dziedzictwa kulturowego w Polsce po roku 1989*, pod redakcją Jacka Purchli, Kraków: Ministerstwo Kultury i Dziedzictwa Narodowego 2008.
7. Ministerstwo Kultury, *Narodowy Program Kultury „Ochrona Zabytków i Dziedzictwa Kulturowego*, Warszawa: MK 2004
8. Ministerstwo Kultury, *Narodowa Strategia Rozwoju Kultury na lata 2004-2013*, Warszawa: MK 2004.
9. Zarząd Województwa Podkarpackiego, *Strategia Rozwoju Województwa Podkarpackiego na lata 2007-2020*, Rzeszów: 2006.
10. Uchwała nr XLVIII/522/02 z dnia 30 sierpnia 2002 r., [w:] Dziennik Urzędowy Województwa Podkarpackiego nr 64 z dnia 17 października 2002.
11. *Plan Zagospodarowania Przestrzennego Województwa Podkarpackiego*
12. Uchwała nr XLIV/845/10 Sejmiku Województwa Podkarpackiego z dnia 29 marca 2010 r. [w:] Dziennik Urzędowy Województwa Podkarpackiego nr 34 z dnia 7 maja 2010 r.
13. *Strategia Rozwoju Powiatu Krośnieńskiego*, w: Biuletyn Informacji Publicznej. Starostwo Powiatowe w Krośnie, strona internetowa: <http://bip.powiat.krosno.pl>.
14. *Plan Rozwoju Lokalnego Powiatu Krośnieńskiego*, w: Uchwała Nr XXI/168/04 Rady powiatu Krośnieńskiego z dnia 10 listopada 2004 r.
15. Joanna Kołacińska, Elżbieta Mikuła, Emilia Krystek, *Program Ochrony Środowiska dla powiatu krosnieńskiego*, Krosno: EkoPerfekt 2010.
16. *Strategia Rozwoju Gminy Jedlicze na lata 2007-2013*, [w:] Uchwała Nr XIV/79/2007 Rady Miejskiej w Jedliczu z dnia 30 lipca 2007 r.
17. *Plan Rozwoju Lokalnego Gminy Jedlicze na lata 2007-2013*, [w:] Uchwała Nr VII/43/2007 Rady Miejskiej w Jedliczu z dnia 28 marca 2007 r.
18. Raport Najwyższej Izby Kontroli o stanie planowania przestrzennego w Polsce, „Urbanista” 2007, nr 10.
19. *Gminny Program Opieki Nad Zabytkami. Poradnik Metodyczny Krajowego Ośrodka Badań Dokumentacji Zabytków*, Warszawa 2008 r.
20. Z. Łopatkiewicz, *O Jedliczu i około Jedlicza*, Jedlicze: Gminna Biblioteka Publiczna im. Kaspra Wojnara w Jedliczu 2009.

21. J. Trzeciecki, *Pamiętniki i wspomnienia z sanockiej ziemi, część pierwsza*, Krosno 1907
22. *Krosno. Studia z dziejów miasta i regionu*, pod red. Józefa Garbacika, Krosno: 2011; W. Sarna, *Opis powiatu krośnieńskiego pod względem geograficzno-historycznym*, Przemyśl 1898;
23. Janina Twaróg, *Dzieje Jaszczwi*, Krosno: Wydawnictwo „Sztuka” 2009.
24. Artykuł „Pomysły resortu infrastruktury na uproszczenie procesu budowlanego”, „Rzeczpospolita” z 17 XII 2007 oraz referat wiceministra Olgierda Dziekońskiego w czasie IV Ogólnopolskiego Sympozjum INSPIRE, Kraków 29–31 V 2008.
25. Wiesław Głębocki, *Warszawskie Pomniki*, Warszawa: PTTK „Kraj” 1990.
26. Stanisław Pomproicz, *Potok w gminie Jedlicze. Ongiś ropą słynący*, Krosno: KOW 2012.
27. *Pochyl głowę, który przechodzisz... kapliczki i krzyże przydrożne gminy Jedlicze*, praca zbiorowa, Jedlicze: Apla 2002.