

**UCHWAŁA NR XLII/223/2014  
RADY GMINY KAMIEŃ**

z dnia 24 lipca 2014 r.

**w sprawie przyjęcia Gminnego Programu Opieki nad Zabytkami dla Gminy Kamień na lata 2013-2016**

Na podstawie art. 87 ust. 3 i 4 ustawy z dnia 23 lipca 2003 r. o ochronie zabytków i opiece nad zabytkami (Dz.U. z 2003 r, Nr 162, poz. 1568 z późn. zm. ) oraz art. 18 ust. 2 pkt. 15 ustawy z dnia 8 marca 1990 r. o samorządzie gminnym (Dz.U. z 2013 r. poz. 594 z późn. zm.) po uzyskaniu opinii Wojewódzkiego Konserwatora Zabytków w Przemyślu **Rada Gminy stanowi, co następuje:**

**§ 1.** Przyjmuje się Gminny Program Opieki nad Zabytkami dla Gminy Kamień na lata 2013-2016 w brzmieniu jak załącznik do uchwały.

**§ 2.** Uchyla się uchwałę NR XXIX/157/2013 Rady Gminy Kamień z dnia 17 czerwca 2013 roku „w sprawie przyjęcia Gminnego Programu Opieki nad Zabytkami dla Gminy Kamień na lata 2013-2016”.

**§ 3.** Wykonanie uchwały powierza się Wójtowi Gminy.

**§ 4.** Uchwała wchodzi w życie po upływie 14 dni od dnia ogłoszenia w Dzienniku Urzędowym Województwa Podkarpackiego.

Przewodniczący Rady Gminy

**Mariusz Goclon**

# GMINNY PROGRAM

## OPIEKI NAD ZABYTKAMI

### DLA GMINY KAMIENŃ



### NA LATA 2013-2016



**Gminny Program Opieki Nad Zabytkami dla Gminy Kamień**  
**na lata 2013 - 2016**

**Spis treści**

1. Wstęp.....	3
2. Postanowienia ogólne.....	3
3. Podstawa prawna opracowania Gminnego Programu Opieki Nad Zabytkami oraz Uwarunkowania prawne ochrony i opieki nad zabytkami w Polsce.....	4
4. Uwarunkowania zewnętrzne ochrony dziedzictwa kulturowego.....	4
4.1. Strategiczne cele polityki Państwa Polskiego w zakresie ochrony zabytków i opieki nad zabytkami.....	5
4.2. Relacje gminnego programu opieki nad zabytkami z dokumentami wykonanymi na poziomie województwa i powiatu.....	6
5. Uwarunkowania wewnętrzne ochrony dziedzictwa kulturowego.....	7
6. Charakterystyka zasobów zabytkowych gminy i ocena stanu zachowania .....	8
6.1. Warunki topograficzne i społeczno-demograficzne.....	8
6.2. Uwarunkowania kulturowe.....	9
7. Podział kompetencji w zakresie ochrony dóbr kultury.....	21
8. Zabytki i ich ochrona w dokumentach programowych gminy.....	23
9. Instrumenty realizacji programu opieki nad zabytkami .....	24
10. Zasady oceny realizacji programu opieki nad zabytkami .....	24
10.1 Kryteria oceny i wskaźniki oceny realizacji programu opieki nad zabytkami .....	24
11. Źródła finansowania programu opieki nad zabytkami .....	25
12. Realizacja i finansowanie przez Gminę zadań z zakresu ochrony zabytków.....	25
13. Część graficzna programu opieki nad zabytkami.....	25
14. Aneksy.....	38



## 1. Wstęp

Dziedzictwo kulturowe jest dobrem publicznym i to stanowi legitymację dla jego ochrony. Zabytkowe budowle, historyczne miasta, ludowa architektura wsi czy piękne krajobrazy kulturowe chronione są przez ludzi – dla ludzi. To ważny czynnik życia i działalności człowieka. Zabytki są nie tylko materialnym śladem przeszłości lecz także cennym elementem kultury, przyczyniającym się do kształtowania przyjaznego otoczenia człowieka. Bogactwo i różnorodność dziedzictwa kultury może w istotny sposób przyczynić się do rozwoju społeczno - gospodarczego naszej Gminy a tym samym do poprawy jakości życia jej mieszkańców.

Na krajobraz kulturowy składają się zarówno elementy przyrodnicze, jak i wytwory i osiągnięcia cywilizacyjne człowieka. Są to pojedyncze obiekty i zespoły budowli, dzieła sztuki, elementy zagospodarowania przestrzeni, krajobraz miejski i wiejski, obszary kształtujące świadomość i tożsamość regionalną mieszkańców.

## 2. Postanowienia ogólne

Gminny program opieki nad zabytkami został opracowany w celu określenia podejmowanych działań niezbędnych do sprawowania należytej opieki na zabytkami na terenie Gminy Kamień. Jest dokumentem uwzględniającym kierunki działań oraz zadania z zakresu opieki nad zabytkami.

Ma na celu poprawę stanu zachowania środowiska kulturowego oraz utrzymania obiektów zabytkowych znajdujących się na terenie Gminy Kamień. Poprawa ta winna dokonywać się przy współudziale społeczności lokalnej zaangażowanej w opiekę nad zabytkami w różnych formach poprzez pobudzanie i usprawnienie mechanizmów regulujących kwestie opieki oraz tworzenie i wspieranie inicjatyw mających na celu opiekę nad zabytkami.

Ustawa z dnia 23 lipca 2003 r. o ochronie zabytków i opiece nad zabytkami określa cel opracowania programu opieki nad zabytkami:

- 1) Włączenie problemów ochrony zabytków do systemu zadań strategicznych, wynikających z koncepcji przestrzennego zagospodarowania gminy.
- 2) Uwzględnienie uwarunkowań ochrony zabytków obejmujących krajobraz kulturowy, dziedzictwo archeologiczne oraz ochronę przyrody i ekologię.
- 3) Zahamowanie degradacji zabytków i doprowadzanie do poprawy stanu ich zachowania.
- 4) Wyeksponowanie poszczególnych zabytków oraz walorów krajobrazu kulturowego.
- 5) Podejmowanie działań zwiększających atrakcyjność zabytków dla potrzeb społecznych, turystycznych i edukacyjnych oraz popieranie inicjatyw zmierzających do wzrostu środków finansowych przeznaczonych na opiekę nad zabytkami.
- 6) Określenie warunków współpracy z właścicielami zabytków, eliminujących konflikty związane z wykorzystaniem tych zabytków.
- 7) Podejmowanie przedsięwzięć umożliwiających tworzenie miejsc pracy związanych z opieką nad zabytkami.

Program opieki nad zabytkami jest dokumentem o charakterze uzupełniającym istniejące akty gminnego planowania przestrzennego.

Przedmiotem programu jest Gmina Kamień jako region administracyjny oraz miejsce lokalizacji zabytków objętych programem.

## 3. Podstawa prawna opracowania gminnego programu opieki nad zabytkami oraz uwarunkowania prawne ochrony i opieki nad zabytkami w Polsce



Przy sporządzaniu niniejszego programu brane były pod uwagę następujące akty prawne:

- ustawa z dnia 23 lipca 2003 r. o ochronie zabytków i opiece nad zabytkami (Dz. U. Nr 162 z dnia 17 września 2003 r., poz. 1568 z późn. zm.);
- ustawa z dnia 08.03.1990 r. o samorządzie gminnym (t.j. Dz. U. z 2001 r., Nr 142, poz. 1591 z późn. zm.),

Odniesienie do zadań z zakresu ochrony i opieki nad zabytkami znajduje się również w następujących aktach prawnych:

- ustawa z dnia 16 października 1991r. o ochronie przyrody (Dz.U. z 2001 r. Nr 99 poz. 1079, Nr 100 poz. 1085, Nr 110 poz. 1189 i Nr 145 poz. 1623 z późn. zm.)
- ustawa z dnia 21 sierpnia 1997r. o gospodarce nieruchomościami (Dz. U. z 2000 r. Nr 46 poz. 543 z późn. zm.)
- ustawa z dnia 27 kwietnia 2001 r. Prawo ochrony środowiska (Dz. U. z 2001r. Nr 62 poz. 627 i Nr 115 poz. 1229 z późn. zm.)
- ustawa z dnia 27 marca 2003r. o planowaniu i zagospodarowaniu przestrzennym (Dz. U. Nr 80 poz. 717 z późn. zm.)
- ustawa z dnia 7 lipca 1994r. Prawo budowlane (Dz. U. z 2000 r. Nr 106 poz. 1126, Nr 109 poz. 1157 i Nr 120 poz. 1268 z późn. zm.)

A także w dokumentach programowych Gminy Kamień:

- Strategia Rozwoju Gminy Kamień opracowana przez Urząd Gminy Kamień 2000 r., przyjęta przez gminę Uchwałą Nr XI/66/2000 Rady Gminy Kamień z dnia 27 kwietnia 2000r.
- Plan Rozwoju Lokalnego Gminy Kamień w 2004 r. przyjęty przez gminę Uchwałą Nr XVI/78/04 Rady Gminy Kamień z dnia 12 lipca 2004 r.
- Studium Uwarunkowań i Kierunków Zagospodarowania Przestrzennego Gminy Kamień, przyjęte przez gminę jako załącznik nr 1 do Uchwały Nr XIX/109/01 Rady Gminy Kamień z dnia 27 kwietnia 2001 r. oraz Studium wartości kulturowych gminy Kamień, sporządzone przez Regionalny Ośrodek Studiów i Ochrony Środowiska Kulturowego w Rzeszowie w 2001 r. stanowiące załącznik nr 2 do uchwały Nr XIX/109/01 Rady Gminy Kamień z dnia 27 kwietnia 2002r.
- Gminna Ewidencja Zabytków dla Gminy Kamień , sporządzona przez Urząd Gminy Kamień w 2006 r.

#### **4. Uwarunkowania zewnętrzne ochrony dziedzictwa kulturowego**

Zabytki zostały objęte ochroną zadeklarowaną jako konstytucyjny obowiązek państwa i każdego obywatela (art. 5, art. 6 ust. 1 i art. 86 Konstytucji RP)

Aktem prawa międzynarodowego dotyczącego ochrony i opieki nad zabytkami jest podpisana przez Polskę Konwencja w sprawie ochrony światowego dziedzictwa kulturowego i naturalnego, przyjęta w Paryżu dnia 16 listopada 1972 r. przez Konferencję Generalną Organizacji Narodów Zjednoczonych dla Wychowania Nauki i Kultury na jej siedemnastej sesji (Dz. U. z dnia 30 września 1976 r.).

Principia dotyczące znaczeń, wartości dziedzictwa kulturowego zostały określone w następujących dokumentach:



- Karcie Ateńskiej (1933)
- Karcie Weneckiej (1964)
- Karcie Krakowskiej (2000)
- Nowej Karcie Ateńskiej (2003)
- Memorandum Wiedeńskim (2005), które stało się podstawą opracowania Deklaration on the Conservation of Historic Urban Landscapes (Deklaracji dotyczącej konserwacji historycznych krajobrazów zurbanizowanych). Deklaracja została przyjęta podczas piętnastego walnego zgromadzenia państw stron konwencji światowego dziedzictwa UNESCO w Paryżu w październiku 2005r.

#### **4.1. Strategiczne cele polityki Państwa Polskiego w zakresie ochrony zabytków i opieki nad zabytkami**

Podstawowymi dokumentami strategicznymi szczebla krajowego są:

- Narodowa Strategia Rozwoju Kultury na lata 2004-2013 (Warszawa 2004)
- Uzupełnienie Narodowej Strategii Rozwoju Kultury na lata 2004-2020 (Warszawa 2005)

Strategia została opracowana dla całego obszaru Polski z określeniem spójnych działań realizowanych w regionach. W ramach opracowania zostały wyodrębnione główne zadania i priorytety w dziedzinie kultury na lata 2004-2013. Ochrona dziedzictwa kulturowego a w szczególności ochrona i rewaloryzacja zabytków zostały wyodrębnione jako jeden z pięciu obszarów strategicznych.

W dokumencie p.n. Uzupełnienie Narodowej Strategii Rozwoju Kultury na lata 2004-2020 położono nacisk na kompleksową rewaloryzację zabytków oraz obiektów przemysłowych i po wojskowych oraz ich adaptację na cele kulturalne, turystyczne, edukacyjne, rekreacyjne itp. a także zwiększeniu roli zabytków w rozwoju turystyki i przedsiębiorczości, inwentaryzację zabytków ruchomych i nieruchomości oraz promocję i budowę sieci informatycznych promujących kulturowe dziedzictwo regionów.

Podstawowym dokumentem służącym wdrożeniu Strategii, dotyczącym ochrony dziedzictwa kulturowego jest :

- Narodowy Program Kultury „ Ochrona Zabytków i Dziedzictwa Kulturowego (Warszawa 2004)

Celem strategicznym Programu jest kompleksowa poprawa stanu zabytków oraz ochrona i upowszechnianie dziedzictwa kulturowego w tym przygotowanie i skutecznego systemu prawno-finansowego wspierającego ochronę i opiekę nad zabytkami.

W ramach realizacji celu strategicznego wyróżniono dwa priorytety:

1. Aktywne zarządzanie zasobem stanowiącym materialne dziedzictwo.
2. Edukacja i administracja na rzecz dziedzictwa kulturowego.

Działania realizowane w ramach Priorytetu 1 stanowią za cel poprawę stanu zachowania obiektów , ich adaptację i realizację a także stworzenie warunków do wykorzystania ich atrakcyjności w turystyce oraz działaniach inwestycyjnych.

Działania zakładają również poprawę warunków prawnych i organizacyjnych w zakresie dokumentacji i ochrony zabytków oraz stworzenie systemu zachęt dla jednostek zainteresowanych inwestowaniem w zabytki.



W ramach realizacji Priorytetu 2 przewidziane są działania zmierzające do podnoszenia kwalifikacji kadr zatrudnianych w sferze ochrony dziedzictwa kulturowego oraz działania edukacyjne, popularyzacja dziedzictwa kulturowego a także ochrona przed nielegalnym wywozem zabytków za granicę.

#### **4.2. Relacje gminnego programu opieki nad zabytkami z dokumentami na poziomie województwa i powiatu**

##### *A. Zadania wynikające ze Strategii Rozwoju Województwa Podkarpackiego:*

W zakresie rewaloryzacji zasobów dziedzictwa kulturowego, wartości krajobrazowych przyrodniczych oraz rozwój działalności kulturalnej jako podstawa tworzenia produktu turystycznego regionu:

- Ochrona i rewaloryzacja zabytkowych zespołów urbanistycznych województwa,
- Ochrona i rewaloryzacja obiektów o wysokiej wartości historycznej w tym: architektury drewnianej, obiektów sakralnych i świeckich, parków zabytkowych,
- tworzenie szlaków kulturowych,
- plany ochrony, studia historyczno-krajobrazowe, miejscowe plany zagospodarowania przestrzennego jako ważny element rewaloryzacji i ochrony krajobrazu,
- dbałość o zachowanie miejscowej tradycji budownictwa.

##### *B. Strategia Rozwoju Województwa Podkarpackiego na lata 2007-2020*

„Województwo dysponuje krajobrazem kulturowym o wybitnych wartościach estetycznych, skupionym na niewielkiej, stosunkowo dobrze skomunikowanej wewnętrznie przestrzeni. Można bez zbędnej przesady określić Województwo Podkarpackie jako: park kultury, skansen in situ, wpisany w krajobraz naturalny parków krajobrazowych, parków narodowych i rezerwatów przyrody. Szczególną cechą tego krajobrazu jest bogactwo warstw, tekstów kulturowych z przestrzeni kilku tysięcy lat osadzonych w regionie położonym na „trasie wędrówek” prehistorycznych oraz nowożytnych ludów azjatyckich i europejskich, na „ścieżce wojennej” militarnych podbojów i waśni narodowych, ale też i przede wszystkim na „trakcie pokojowym” twórczej koegzystencji i dialogu wielu religii i kultur zachodniej i wschodniej (bizantyjskiej) Europy.

Wyróżniającym Województwo potencjałem jest wielowątkowe dziedzictwo kulturowe wpisane w konteksty religijne i zachowanie, częstokroć w unikalnej formie (np. architektura drewniana) oraz zasoby współczesnej kultury regionu: twórcy, środowiska artystyczne i intelektualne, imprezy, instytucje, organizacje pozarządowe, etc. „

##### *C. Podejmowanie działań w zakresie ochrony i wykorzystania dziedzictwa kulturowego*

W zakresie działań na rzecz ochrony dziedzictwa kulturowego podejmuje się:

- inicjowanie i wspieranie wspólnych projektów badawczych, edukacyjnych i edytorskich prezentujących i upowszechniających dziedzictwo kulturowe, w tym pogranicza polsko-słowacko-ukraińskiego (programy edukacyjne, trasy turystyczne, imprezy folklorystyczne, festyny archeologiczne itp.),
- zagospodarowanie, popularyzację i promocję obiektów zabytkowych oraz ich wykorzystanie jako miejsc szczególnie atrakcyjnych turystycznie,



- realizację programu ochrony unikatowej drewnianej architektury sakralnej: rzymskokatolickiej, grekokatolickiej i prawosławnej jako obiektów będących dla regionu i pogranicza polsko-słowacko-ukraińskiego wyznacznikiem tożsamości kulturowej, specyficznym przykładem wielowiekowej linii rozwojowej tradycyjnych świątyń drewnianych, obiektów dokumentujących lokalną tożsamość religijno-kulturową,
- przygotowanie programu ochrony zabytków cmentarzy, ze szczególnym uwzględnieniem cmentarzy wojskowych z okresu I Wojny Światowej oraz kirkutów jako ważnych elementów dziedzictwa kulturowego,
- ochronę zabytkowego krajobrazu, głównie parków rezydencjonalnych w Polsce i na Ukrainie,
- ochronę zabytków ruchomych (wspieranie rozwoju pracowni konserwatorskich w muzeach, unowocześnianie metod gromadzenia, inwentaryzowania i opracowania zbiorów muzealnych),
- wspieranie folkloru oraz zanikających zawodów,
- publikowanie materiałów dokumentujących i popularyzujących dziedzictwo i krajobraz kulturowy.

*D. Regionalny Program Operacyjny Województwa Podkarpackiego na lata 2007-2013  
Rewitalizacja Obszarów Zdegradowanych*

Celem działania jest przywrócenie funkcji gospodarczo-społecznych strukturom wymagającym rewitalizacji.

Działanie koncentrować się będzie przede wszystkim na:

- rewitalizacji miast i terenów zurbanizowanych (infrastruktury mieszkaniowej i lokalowej, podstawowej infrastruktury technicznej, w tym infrastruktury wodno-ściekowej, gazowej, elektrycznej; poprawa funkcjonalności dróg oraz infrastruktury dla pieszych, prowadzenie prac renowacyjnych i wzrost estetyki funkcjonalnej przestrzeni publicznej, zagospodarowanie pustych przestrzeni, rozwijanie infrastruktury turystycznej i kulturalnej, w tym adaptacja budynków zabytkowych i historycznych z przeznaczeniem na działalność gospodarczą oraz publiczną; zakładanie lub poprawa systemów oświetlenia i monitoring; zagospodarowanie terenów śródmiejskich, ciągów wzdłuż głównych tras komunikacyjnych, uzbrojenie terenów związane z doprowadzeniem podstawowej infrastruktury liniowej oraz dróg wewnętrznych, tworzenie parków i ogrodów oraz odnowa istniejących terenów zielonych),
- zachowaniu, ochronie, rewitalizacji oraz zabezpieczeniu przed zagrożeniami obiektów dziedzictwa, przyrodniczego, w szczególności parków narodowych, parków krajobrazowych, rezerwatów przyrody, pomników przyrody, obszarów chronionego krajobrazu, obszarów NATURA 2000 itp.

## **5. Uwarunkowania wewnętrzne ochrony dziedzictwa kulturowego**

### **Plan Rozwoju Lokalnego Gminy Kamień na lata 2004-2006**

Plan Rozwoju Lokalnego (PRL) Gminy Kamień to zestaw działań, które mają zostać podjęte w określonym otoczeniu, określonym terminie i zmierzających do długotrwałego i zrównoważonego rozwoju gminy. Plan został przygotowany na dwa okresy programowania: okres krótkoterminowy (2004-2006) oraz długoterminowy (2007-2013). Zapisy dotyczące okresu programowania 2004-2006





są bardziej precyzyjne niż zapisy dotyczące działań w przedsięwzięciach długoterminowych. Zakłada się weryfikację Planu w końcu 2006 r.

Ponieważ Gmina Kamień nie jest właścicielem zabytków będących na jej terenie w PRL nie przewiduje się działań inwestycyjnych a jedynie otoczenie stałą opieką zabytków sakralnych (kapliczki i krzyże przydrożne). Tworzenie systemów zabezpieczeń obiektów dziedzictwa kulturowego na wypadek zagrożeń. Kreowanie właściwych postaw obywateli poprzez prowadzenie odpowiedniej polityki przez władze Gminy.

Gmina przyznaje dotacje do działań konserwatorskich prowadzonych przez Parafię Rzymsko-Katolicką pw. Najświętszego Serca Pana Jezusa w Kamieniu w Kościele Parafialnym będącym największym i najstarszym zabytkiem wpisanym do rejestru zabytków.

## **6. Charakterystyka zasobów zabytkowych gminy i ocena stanu zachowania**

### **6.1 Warunki topograficzne i społeczno - demograficzne**

Gmina Kamień położona jest w Województwie Podkarpackim przy drodze krajowej nr 19 relacji Rzeszów-Lublin. Jest jedną z 14 gmin powiatu rzeszowskiego i zamieszkuje ją ponad 7 tys. mieszkańców. Od północy i zachodu graniczy z gminą Jeżowe w powiecie niżańskim, od wschodu z gminą Nowa Sarzyna w powiecie leżajskim, od południowego zachodu z gminą Raniżów w powiecie kolbuszowskim, od południa z gminą Sokołów Małopolski w powiecie rzeszowskim ziemskim. Powierzchnia gminy Kamień wynosi 7321ha. Gmina podzielona jest na sześć sołectw: Kamień Podlesie, Kamień Prusina, Kamień Górka, Nowy Kamień, Krzywa Wieś i Łowisko. Na ogólną powierzchnię gminy składają się użytki rolne, tereny leśne, tereny osiedlowe i inne. Użytki rolne zajmują największą powierzchnię – 5136ha, co stanowi 70,1% ogólnej powierzchni gminy. Także lasy zajmują dużą powierzchnię, około 25% ogólnej powierzchni gminy. Kamień jest najbardziej zalesioną gminą powiatu rzeszowskiego. W Gminie Kamień struktura własności gruntów jest bardzo korzystna. Większość gruntów, około 93% jest własnością sektora niepublicznego.

Według podziału geobotanicznego Polski, obszar gminy Kamień znajduje się w obrębie Kotliny Sandomierskiej oraz Okręgu Puszczy Sandomierskiej, w Podokręgu Płaskowyżu Kolbuszowskiego. Najbardziej wartościowe pod względem przyrodniczym i krajobrazowym fragmenty Gminy zostały objęte ochroną krajobrazu. Południowo – zachodnia część gminy o powierzchni 1900ha została zaliczona do Sokołowsko-Wilczowolskiego Obszaru Chronionego Krajobrazu. Na terenie Gminy notuje się trzy obiekty jako grupowe pomniki przyrody, z których najciekawszym jest aleja dębowa o długości 370m, składająca się z 80 dębów.

Kamień jest dużą, typowo rolniczą gminą, nieposiadającą większych zakładów przemysłowych, co powoduje, że jego okolice są czyste ekologicznie. Znajduje się tu Obszar ekologiczne europejskiej sieci NATURA 2000, Puszcza Sandomierska, Obszar specjalnej ochrony ptaków zajmuje blisko połowę obszaru Gminy tj. 3481 ha.

### **6.2 Uwarunkowania kulturowe**

#### **1. Rozwój osadnictwa pradziejowego**



Stan rozpoznania archeologicznego Gminy Kamień należy uznać za zadowalający. Cały obszar został przebadany metodą Archeologicznego Zdjęcia Polski, posiada więc podstawowy zasób informacji co do liczby, rozmieszczenia, charakteru i chronologii stanowisk archeologicznych.

Ogółem na obszarze Gminy zewidencjonowano 28 stanowisk archeologicznych, co stanowi jedną z najniższych średnich dla gmin Województwa Podkarpackiego. Jest to spowodowane stosunkowo małą atrakcyjnością tego terytorium dla grup ludzkich bytujących w pradziejach i wczesnym średniowieczu. Składa się na to bark odpowiednich cieków wodnych, słabe gleby połączone ze stosunkowo dużą kamienistością, położone z dala od utartych szlaków. Warunki takie były skrajnie niekorzystne dla społeczeństw rolniczych, stąd prawie zupełny brak stanowisk z neolitu, zaawansowanej epoki brązu, okresu rzymskiego i wczesnego średniowiecza. Analiza chronologiczna materiałów uzyskanych ze znanych stanowisk pokazuje dominację stanowisk datowanych na epokę Kamienia i wczesną epokę brązu, manifestujących się pojedynczymi wytworami z krzemienia. Znamienne są stanowiska mezolityczna – np. Kamień 5 i łowisko 6. Można więc założyć, że ta część Płaskowyżu Kolbuszowskiego była wykorzystywana głównie przez społeczności zbieracko-łowicze (paleolit, mezolit oraz niektóre kultury neolityczne i wczesnego brązu) prowadzące wędrowny tryb życia oraz wędrujące grupy pasterzy (młodsze grupy pradziejowe np. kultura trzciniecka - łowisko 1). Zupełnie odmienny charakter mają stanowiska określone jako nowożytny. Dokładna obserwacja lokalizacji stanowisk pokazuje ich związek z utworami piaszczystymi zlokalizowanymi w obrębie małych dolinek niewielkich cieków wodnych. Pod względem konserwatorskim trudno mówić o konkretnych zagrożeniach, czy wyznaczaniu pewnych stref ochrony konserwatorskiej lub nawet prawdopodobnego miejsca znajdowania nowych materiałów archeologicznych. Stan badań zupełnie do tego nie upoważnia. Z punktu widzenia konserwatorstwa archeologicznego należy zapewnić jedynie ochronę „punktową” znanym stanowiskom archeologicznym.

Wykaz stanowisk archeologicznych z terenu Gminy Kamień

Lp.	Miejscowość	Stan.	AZP/nr na obszarze	Rodzaj stanowiska i chronologia
1	Kamień	1	98-77/12	Ślad osadnictwa - epoka kamienia(?)
2	Kamień	2	98-77/13	Ślad osadnictwa - epoka kamienia(?)
3	Kamień	3	98-77/14	Ślad osadnictwa - epoka kamienia(?)
4	Kamień	4	98-77/15	1. Ślad osadnictwa – epoka kamienia (?) 2. Punkt osadniczy – okres nowożytny (?)
5	Kamień	5	96-77/22	Ślad osadnictwa - epoka kamienia(?)
6	Kamień	6	97-77/3	Ślad osadnictwa - mezolit
7	Kamień	7	97-77/4	1. Ślad osadnictwa - epoka kamienia 2. Ślad osadnictwa – okres nowożytny



8	Kamień	8	97-77/5	Ślad osadnictwa - neolit
9	Kamień	9	97-77/6	1. Ślad osadnictwa – epoka kamienia 2. Punkt osadniczy – okr. nowożytny
10	Kamień	10	97-77/7	Ślad osadnictwa – okres nowożytny
11	Kamień	11	97-77/8	Punkt osadniczy – okres nowożytny
12	Kamień	12	97-77/9	Ślad osadnictwa - epoka kamienia
13	Kamień	13	97-77/10	1. Ślad osadnictwa - epoka kamienia 2. Ślad osadnictwa – okres nowożytny
14	Kamień	14	97-77/11	1. Ślad osadnictwa - epoka kamienia 2. Punkt osadniczy – okres nowożytny
15	Kamień	15	97-77/12	Punkt osadniczy – okres nowożytny
16	Kamień	16	97-77/13	Ślad osadnictwa – okres nowożytny
17	Kamień	17	97-77/14	Punkt osadniczy – okres nowożytny
18	Łowisko	1	97-77/22	1. Ślad osadnictwa – k. trzciniecka (starszy okres epoki brązu) 2. Ślad osadnictwa – k. łuzicka (?)
19	Łowisko	2	98-78/15	Ślad osadnictwa - epoka kamienia(?)
20	Łowisko	3	98-78/16	Osada ? – epoka brązu
21	Łowisko	4	97-78/7	Ślad osadnictwa - epoka kamienia(?)
22	Łowisko	5	97-78/8	Ślad osadnictwa - mezolit
23	Łowisko	6	97-78/9	Ślad osadnictwa - epoka kamienia(?)
24	Łowisko	7	97-78/10	Ślad osadnictwa - epoka kamienia(?)
25	Nowy Kamień	1	97-77/23	1. Ślad osadnictwa - epoka kamienia 2. Ślad osadnictwa – okres nowożytny
26	Nowy Kamień	2	97-77/24	1. Ślad osadnictwa - epoka kamienia 2. Ślad osadnictwa – okres nowożytny



27	Nowy Kamień	3	97-78/11	Ślad osadnictwa - epoka kamienia(?)
28	Nowy Kamień	4	97-78/12	Ślad osadnictwa - epoka kamienia(?)

## 2. Rozwój osadnictwa nowożytnego

Brak dokumentów dotyczących założenia Kamienia i jego rozwoju, nie pozwala określić dokładną datę jego powstania. Spowodowane jest to spalaniem się składnicy dokumentów archiwalnych w Sandomierzu w czasie powstania styczińskiego.

Według zapisu ks. Józefa Dziedzica w „Księdze Fundatorów i Dobrodziejów Kościoła w Kamieniu” wieś Kamień założył Stefan Batory w 1578 r., jako wieś królewską, na prawie niemieckim.

Inną informacją, potwierdzającą istnienie wsi w XVI w. jest odpis aktu erekcyjnego Parafii Rzymsko – Katolickiej w Górnio, z 15 stycznia 1599r., kiedy to Katarzyna Ulińska z Lipnik, wdowa po Piotrze, swoją wieś Łowisko przydzieliła parafii w Górnio oraz Kamień Świętego Królewskiego Majestatu.

Znacznie późniejszym dokumentem dotyczącym Kamienia jest ilustracja dóbr królewskich z XVII w., gdzie m.in. znajduje się opis tej miejscowości; wieś zasiadła na dwóch łanach..., 8 kmieci, zagrodnika żadnego nie masz ani chałupnika, młyny, karczmy. Świadczy to, że Kamień w tym czasie był małą kmiecią osadą.

W 1633 r. Kamień występuje już bez przymiotnika królewski, nadal jest osadą słabo rozwiniętą. Istniało wójtostwo, które w 1662 r. za przywilejem króla przejął Andrzej Modrzeiowski, po zmarłym Benedyckie Uieyskim.

W zbiorach Biblioteki Czartoryskich w Krakowie znajduje się rękopis z 1845 r. z zapisem dotyczącym spotkania przed wsią kamień, Hieronima Augusta Lubomirskiego wraz z dziesięciotysięcznym wojskiem, z królem elektem Stanisławem Leszczyńskim, podczas toczącej się wojny szwedzkiej. Fakt ten odnotowany jest również przez J. Niecia w książce Rzeszowskie za Sasów.

W następnych stuleciach Kamień rozwinął się, pozyskano nowe tereny pod zasiedlenie, poprzez karczowanie lasów. Pod koniec XIX w. wieś posiadała 280 łanów oraz 4500 ludności.

Do najstarszych i znaczących przysiółków należy Krzywa Wieś, zlokalizowana wzdłuż drogi dawniej zwanej gościńcem królewskim oraz starsza Prusina. Nieco mniejszymi przysiółkami, usytuowanymi od południa od Prusina są Błonie i Duple. Pozostałe są późniejsze jak: Skiby, Podlesie, na zachód od Kamienia.

**Folwark Batorówka** – powstał około 1569 r. poprzez ustanowienie w Kamieniu wójtostwa przez króla, na terenie królewszczyzny.

W zachodniej części Kamienia rozciągał się las królewski, z którego mogli korzystać mieszkańcy w ramach serwitutu.

Kamień początkowo należał do parafii Górnio, do której w 1599 r. został przyłączony przez biskupa krakowskiego kardynała Jerzego Radziwiłła. Kilka lat później, w 1603 r. następca jego, biskup Bernard Maciejowski, zmienia przynależność na parafię w Jeżowym, co było powodem różnych skłóceń. Sprawa ta została rozstrzygnięta na konsystorzu biskupim w Sandomierzu w 1702 r. Na podstawie tej połowa Kamienia należała do parafii w Górnio, a druga część wsi do Jeżowego. Trwało to do momentu utworzenia początkiem XX w. parafii w Kamieniu, dzięki temu nastąpiła jedność mieszkańców wsi.



Do nowopowstałej parafii w Kamieniu włączone zostały wszystkie przysiółki. Zespół kościelny wraz z plebanią usytuowany został na dawnym terenie dworskim, Batorówce. Budowa zespołu trwała w latach 1896 – 1907, a poświęcenie kościoła wzniesionego według projektu krakowskiego architekta Teodora Talowskiego odbyło się w 1907 r.

W związku z rozbiorem Polski, dobra królewskie zostały skonfiskowane, objęto to również folwark Batorówka w Kamieniu. W czwartej ćwierci XVII w. nastąpiła kolonizacja ziem polskich przez Austriaków, w tym zaborze. W 1774 r. został wydany przez cesarza patent kolonizacyjny o formie przeprowadzenia tego zamierzenia. Kolonizacja objęła najpierw dobra kameralne w Sandomierszczyźnie. Na terenie Puszczy Sandomierskiej utworzono 19 kolonii w Kamieniu \_Steinau, w Raniżowie - Ranischau, w Woli Zarczyckiej – Königsberg, itd.

W Kamieniu w 1783 r. folwark Batorówka uległ likwidacji. Majątek został przez rząd austriacki rozdzielony pomiędzy 12 rodzin austriackich, którzy stworzyli miejscowość STEINAU, powiększając jej obszar przez odkupienie od Jeżowego lasu Borczyny.

Nowi osadnicy przybyli z pogranicza Bawarii i Hesji. Zakładając swą osadę, kierowali się zamierzeniem – zorganizowania przemysłnego, czytelnego układu przestrzennego wsi. Domy ustawione zostały po obu stronach ulicy, szczytem do niej. Budynki mieszkalne i gospodarcze jednakowo rozwiązane na zewnątrz i wewnątrz. Każde gospodarstwo posiadało tą samą ilość ziemi o różnej klasie. Kolonia miała własne budynki użyteczności publicznej, jak młyn, tartak, sklep, a przede wszystkim zbudowali szkołę, kościół, obok cmentarz. Początkowo Steinau nie posiadał samodzielnej parafii, należał do Ranischau, dopiero w roku 1782 został wniesiony kościół.

Rozwój kolonii, nazywanej niemiecką, trwał do I wojny światowej, podczas której zniszczeniu uległ kościół, budynki przemysłowe oraz wiele domów. Wtedy też wielu kolonistów wyemigrowało. Proces sprzedawania przez nich gospodarstw Polakom i wyjeżdżania za Steinau rozpoczął się wcześniej, bo już w 1902 r.

Po wojnie pozostało kilka rodzin w osadzie, reszta mieszkańców to były rodziny polskie. W 1918 r. nowowybrane władze wsi, zmieniły nazwę Steinau na Nowy Kamień. Natomiast rodziny austriackie przyjęły obywatelstwo polskie. Nowy Kamień stał się samodzielną jednostką administracyjną, posiadał swoją radę gminną, wójta. Do chwili obecnej utrzymany został pierwotny układ ruralistyczny wsi wraz z częścią zachowanych drewnianych domów kolonistów. Budynki wznoszone w późniejszym czasie międzywojennym były również budowane w tym charakterze. Z dawnego Steinau pozostał cmentarz, z relikami nagrobków.

### **3. Układy przestrzenne i zabudowa wsi**

Na terenie gminy zachowało się do teraz drewniane budownictwo mieszkalne. Z wielu niegdyś szczytowo usytuowanych domów w poszczególnych miejscowościach gminy do chwili obecnej zachowały się nieliczne. Większe zespoły drewnianej zabudowy znajdują się w Łowisku i Nowym Kamieniu. Zrębowe, łączone na obłap z ostatkami równo obciętymi, dachami czterospadowymi, krytymi strzechą, jednotraktowe, z izbą, przelotową sienią i komorą.

Do najciekawszej drewnianej zabudowy należą jeszcze: dom nr 76 z 1938 r. w Łowisku (wł. Leon Krasoń) z gankiem elewacji frontowej, nr 195 i 189 w Kamieniu z ozdobnymi nadokiennikami, nr 92 (wł. Stanisław Gongola) w Łowisku z ozdobnymi opaskami okiennymi.

W Nowym Kamieniu zachowała się dawna zabudowa szczytowa koloni niemieckiej, powstała w XVIII wieku. Do najciekawszych należy nieużytkowany obecnie dom nr 196 z podcieniem wnękowym



pośrodku. Z podcieniem wnątkowym zachowały się jeszcze domy nr 121 w Łowisku (wł. Wilk) oraz nr 279 w Kamieniu.

W gminie zachował się szereg drewnianych budynków gospodarczych, najstarszych z początku XX w. (np. obora(nr 202 w Kamieniu), stodoły).

Proces wymiany drewnianej zabudowy rozpoczął się już na początku XX w. W tym czasie (w 1911) murowany dom wybudował Piela (ob. Nr 65, wł. Cebula) obecnie choć zniszczony zachował zabytkowy detal (boniowane naroża, opaski okien z kliczem pośrodku, przeszklony ganek) Drugim zabytkowym murowanym budynkiem jest dom nr 260. Obydwa obiekty są zwrócone kalenicą do drogi.

#### **4. Zabytki na terenie Gminy Kamień**

Wykaz zabytków architektury, budownictwa i archeologii na terenie gminy Kamień powstał w oparciu o informacje udostępnione przez Wojewódzki Urząd Zabytków w Przemyślu – Delegatura w Rzeszowie oraz w oparciu o dokumenty będące w posiadaniu Urzędu Gminy Kamień.

Szczegółowy wykaz obiektów znajduje się w sporządzonej Ewidencji Zabytków Architektury i Budownictwa dla Gminy Kamień dostępnej w Urzędzie Gminy Kamień.

#### ***Spis zabytków architektury gminy Kamień.***

##### Kamień

UKŁAD PRZESTRZENNY WSI, 1578 – pocz. XX w.

#### **1. ZESPÓŁ KOŚCIOŁA PARAFIALNEGO p.w. NAJŚWIĘTSZEGO SERCA PANA JEZUSA:**

- a. Kościół, mur., 1895-1900. arch. T. Talowski, wraz z wyposażeniem,
- b. Brama, mur. – met., pocz. XX w.,
- c. Kostnica z dzwonnica, mur.- drewn., pocz. XX w.,
- d. Plebania, mur., pocz. XX w., rozbudź. Zap. Lata 20-te XX w., remont,

2. Mogiła zbiorowa żołnierzy austriackich z I wojny światowej na cmentarzu parafialnym w Kamieniu . (po 1916r.),

3. KAPLICA w części zw. Górki, obok nr 538, wł. Lesław Piróg, mur., 1882, fund. Rodzina Bochenków, malował G. Mazurkiewicz z Woli Zarczyckiej, remont.,

4. KRZYŻ w Krzywej Wsi, kam. – met., ok. 1900 r., fund. Walenty Dudek,

5. KAPLICZKA SŁUPOWA przy drodze do Dubli, kam., lata 30-te XX w.,

6. KAPLICZKA obok nr 155, mur., pocz. XX w.,

7. KAPLICZKA obok nr 656, mur., ok. 1920 r.,



8. POMNIK GRUNWALDZKI przy kościele, kam.-mur., 1977, proj. Arch. Janusz Mach na miejscu krzyża z 1910 r., (zachowana oryginalna tablica),
9. Kapliczka przy drodze powiatowej w Kamieniu Krzywa Wieś (w sąsiedztwie nowych domów p. Muł) krzyż metalowy na podstawie kamiennej data powstania 1900r. fund. Cierpisz
10. LEŚNICZÓWKA, w lesie Morgi, wł. Nadleśnictwo Kolbuszowa, mur., 1911, remont 1985,
11. ZESPÓŁ LEŚNICZÓWKI zw. PODWOLSKA w lesie Morgi (przy granicy z gm. Ranizów):
  - a. Leśniczówka, drewn., zap. Lata 20-te XX w.,
  - b. Starodrzew,
12. POZOSTAŁOŚCI ZESPOŁU PAŁACYKU MYŚLIWSKIEGO w lesie Morgi, wł. Skarbu Państwa,
  - a. Pałacyk, mur., pocz. XX w., remont.,
  - b. Aleja dębowa, po 1853 r.,
13. DOM LUDOWY, ob. Gminny Ośrodek Kultury, drewn., 1950-51,
14. MŁYN, drewn., wł. M. i W. Majcherczyk, ok. 1908, rozbud. i remont.,
15. DOM NR 3 drewn. 1935r. ,
- 15a. DOM NR 10 drewn. 1945r.,
- 15b. DOM NR 24 drewn. 1940r.,
- 15c. DOM NR 26 drewn. 1941r.,
- 15d. DOM NR 27 drewn. 1938r.,
16. DOM NR 30, drewn., lata 30-te XX w.,
17. DOM NR 37, drewn., pocz. XX w.,
18. DOM NR 39, drewn., pocz. XX w.,
19. DOM NR 41, drewn., pocz. XX w.,
- 19a. DOM NR 47 drewn. 1939r.,
20. DOM NR 55, drewn., pocz. XX w.,
21. DOM NR 65, wł. T. Cebula, mur., 1911, bud. Piela,



21a. DOM NR 97 drewn. 1928r.

21b. DOM NR 115 drewn. 1921r.,

22. ZABUDOWA DREWNIANA przy drodze do Dubli, m.in. nr 5, 7, 10, 16, 20, 24, pocz. XX w. – ok. połowy XX w.,

23. wykreślony,

24. DOM NR 189, drewn., ok. 1937

25. DOM NR 195, drewn., 1937,

26. DOM NR 250 drewn. 1937r.,

27. DOM NR 260, mur., wł. Gancarz, ok. 1910 r.,

28. wykreślony,

29. wykreślony,

30. wykreślony,

31. DOM NR 279, drewn., pocz. XX w.,

32. DOM NR 428, wł. Katarzyna Górka, drewn., ok. 1925,

33. DOM NR 620, drewn., przed 1914,

34. DOM NR 628, wł. Jan Szcząchor, drewn., pocz. XX w.,

35. POMNIK ku czci pomordowanych w czasie II wojny światowej, przy kościele,

#### Łowisko

UKŁAD PRZESTRZENNY WSI, przed 1597 – pocz. XX w.,

36. KRZYŻ, mur. – kam., po 1945, fund. Franciszek Bolko w miejscu poprzedniego drewn.,

37. KRZYŻ przy domu nr 114, wł. Wł. Sieczkowski, kam. – żel., ok. 1945,

38. KAPLICZKA słupowa w tzw. „Mułowych Krzaczkach”, kam., pocz. XX w.,

39. ZAGRODA NR 76, wł. Leon Krasoń:

a. Dom, drewn., 1938, bud. Cieśla Wilewski,

b. Budynek gospodarczy (obora, chlewik), drewn., 1938,





- c. wykreślony,
40. DOM NR 92, wł. Stanisław Gongola, drewn., przed 1914, dobudź. Ganek, zmieniony dach,
41. DOM NR ~~95~~ 67, wł. Zofia Sztaba, drewn., lata 20-te XX w.,
42. Krzyż metalowy (żeliwny) na kamiennej podstawie z 1902 r. u skrzyżowania dróg Wolskiej i Lisi Wygon
43. DOM NR 113, wł. Julian Rusin, drewn., ok. 1920.,
44. DOM NR 114, wł. Wł. Sieczkowski, drewn., po 1945.,
45. DOM NR 121 (z podcieniem wnątkowym), wł. Wilk, drewn., pocz. XX w.,
46. Krzyż przy bramie głównej cmentarza fund. Piersiak, dziękczynny, został postawiony na długo przed powstaniem cmentarza, 1911r.,
47. DOM NR 226, drewn., ok. 1920, wł. Cholewa Stanisław
48. DOM NR 228, wł. Stanisław Baran, drewn., 1922,
49. wykreślony,
50. DOM NR 236, wł. Stanisław Kiełb, drewn., lipiec 1912,
51. wykreślony,
52. DOM ze SKLEPEM, ob. Dom nr 254, drewn., lata 30-te XX w., wł. Zofia Rębisz
53. wykreślony,
54. DOM NR 384, wł. Bernadetta Tereba, drewn., po 1945,
55. ZESPÓŁ DWÓCH STODÓŁ, naprzeciw nr 432, drewn., zap. Lata 20-te XX w.,
56. POMNIK ku czci pomordowanych przez Niemców, w lesie.

#### Nowy Kamień

- UKŁAD PRZESTRZENNY d. KOLONI NIEMIECKIEJ STEINAU, 1783,
57. CMENTARZ EWANGELICKI, z nagrobkami i starodrzewiem, 4 ćw. XVIII – pocz. XX w.
58. wykreślony,
59. DOM NR 63, drewn., lata 30-te XX w.,



60. DOM NR 65, drewn., lata 30-te XX w.,
61. DOM NR 107, 109, 117, 137, drewn., lata 20-30- te XX w.,
62. wykreślony,
63. DOM NR 174, drewn., po 1914,
65. DOM NR 196, drewn., pocz. XX w.,
66. DOM NR 198, ob. Nieużytkowany, drewn., pocz. XX w.,
67. DOM NR 200, wł. Franciszek Ziemiak, drewn., po 1914,
68. ZAGRODA NR 202:
- a. Dom, drewn., po 1914
  - b. Budynek gospodarczy (obora), drewn., po 1914,
69. DOM NR 215, drewn., ok. 1930, wł. Kula Zofia,
70. DOM NR 219, wł. Jan Pielą, drewn., 1911,
71. DOM NR 222, drewn., pocz. XX w., wł. Rębisz Stanisław,
72. DOM NR 228, drewn., pocz. XX w., wł. Smagacz Jan
73. DOM NR 230, wł. Józef Ferenc, drewn., pocz. XX w.,
74. DOM NR 234, ob. Nieużytkowany, wł. Benedykt Bigos, drewn., pocz. XX w.,
75. DOM NR 237, wł. Chamot, drewn., pocz. XX w.,
76. DOM NR 239, wł. Michał Kida, drewn., pocz. XX w.,

## **5. Zabytki posiadające wpis do rejestru zabytków ruchomych województwa podkarpackiego.**

**5.1 Cztery feretrony z kościoła parafialnego p.w. Najświętszego Serca Pana Jezusa w Kamieniu wpisane do rejestru zabytków ruchomych województwa podkarpackiego pod nr rejestru B-579 decyzją nr L.dz.UOZ-2-5131.4.2013 z dnia 11 lutego 2013r.**

### **Opis:**

**1. Feretron** – obrazy Niepokalane Poczęcie NMP i Stygmatyzacja św. Franciszka , pocz. XX w., drewno polichromowane, pozłacane, obrazy – blacha, olej.

Wymiar feretronu 180 x 85 cm, obrazy wym. 80x40 cm . Prostopadłościenna wydłużona podstawa z otworami na drążki i poziomą płyciłą z profilowanym gzymsem. Powyżej pozioma partia



nawiązująca do predelli z rozetą czterolistną po środku. Obrazy zamknięte ostrym łukiem, ujęte w ramę zakończoną łukiem oślim i wydatnym kwiatonem, po bokach ażurowe uszaki z maswerkami i wicią akantu oraz wąskie kolumnienki zakończone sterczynami z żabkami. Awers: Matka Boża niepokalana stojąca w kontrapoście na kuli z półksiężycem i węzłem. Dłonie złożone na piersi, nad głową Gołębicą. Tło gładkie, jasne. Rewers: W centrum św. Franciszek klęczący przed zawieszonym na ścianie krucyfiksem, z rozłożonymi i uniesionymi rękoma. W tle budynek kościoła.

2. Feretron – obrazy Matka Boża Różańcowa i Św. Rodzina, pocz. XX w., drewno polichromowane, pozłacane, obrazy – blacha, olej.

Wymiar feretronu 180 x 200 cm, obrazy 70 x 55 cm. Prostopadłościenna wydłużona podstawa z otworami na drążki ujęta wąskim profilowaniem. Powyżej predella o ozdobnie wykrojonych bokach, po środku spłaszczona rozeta czterolistna. Obrazy zamknięte łukiem półkolistym, ujęte w ramę zamkniętą łukiem ostrym z maswerkami. Po bokach wąskie filarki z ażurowymi przyborami i sterczynami. Awers: Siedząca na odcinku muru Matka Boża z dzieciątkiem, pod jej stopami trzy stopnie podnóżka. Poniżej klęczący po Bokach św. Dominik i św. Katarzyna z wyciągniętymi ku Marii dłońmi. W tle odległy pejzaż z widokiem na zabudowania i odległe wzgórza. Pogodne niebo.

3. Feretron – rzeźba Matka Boża z Lourdes, pocz. XX w., drewno polichromowane, pozłacane i posrebrzane. Wysokość 150cm. Prostopadłościenna szeroka podstawa z otworami na drążki, na której stojący ośmioboczny cokół z dekoracją maswerków. Maria stojąca w kontrapoście z lewą nogą ugiętą. Lewa dłoń ułożona na piersi przy gorejącym sercu, prawa ręka ugięta odchylona od tułowia. Głowa skierowana w prawą stronę, lekko przychylona. Włosy rozłożone na obu ramionach, widoczne pod chustą rozwianą na plecach, której rąbek przytrzymywany lewą dłonią (pod sercem). Wokół nimbu wieniec metalowy z 12 gwiazd.

4. Feretron – rzeźba Niepokalane Poczęcie Matki Bożej, pocz. XX w., drewno polichromowane, pozłacane i posrebrzane. Wysokość 130 cm. Prostopadłościenna szeroka podstawa z otworami na drążki na której stojący ośmioboczny cokół z dekoracją z maswerków. Po bokach dwa trójkątne spływy z maswerkami. Postać Marii w kontrapoście z ugiętą silnie prawą nogą. Dłonie złożone modlitewnie. Ubrana w białą suknię i płaszcz zakrywający głowę z bogatym wzorem roślinnym i szeroką bordiurą (pozłacane). W pasie szeroka niebieska szarfa o rozchyłających się końcach, wokół dłoni różaniec.

## **5.2 Wyposażenie kościoła parafialnego pw. Najświętszego Serca Jezusowego w Kamieniu wpisane do rejestru zabytków ruchomych województwa podkarpackiego pod numerem rejestru B-98**

### **Opis:**

1. Ołtarz główny – 1900r., drewno politurowane, złocenia, rzeźby polichromowane. Wymiary 1210 x 540 cm. Architektoniczny, neogotycki, zdobiony motywami ostrołukowych arkad, kratownicy, maswerków. Antepedium z reliefową, polichromowaną sceną Ostatniej Wieczerzy. Predella ze scenami: po prawej – Komunia św. Stanisława Kostki, po lewej – objawienia Serca Pana Jezusa św. Małgorzacie A'Laçoque. Sceny flankowane postaciami ewangelistów, od prawej: św. Łukasz, Marek, Jan, Mateusz. Na środku predelli dwukondygnacyjne tabernakulum z postaciami aniołów, zwieńczone bogato zdobionym baldachimem z rzeźbą pelikana. W środku części retabulum wnęka z wielopostaciową sceną Chrystusa udzielającego łask wybranym przedstawicielom społeczności



Kamienia (różnych stanów). Po obu stronach pola głównego ołtarza, cztery aedikule ze świętymi; począwszy od prawej są to: św. Stanisław Kostka, św. Kazimierz Królewicz, św. Wojciech i św. Stanisław Szczepanowski. W zwieńczeniu aedikule ze sterczynami, w środku scena: Tron Łaski, w skrajnych apostołowie św. Piotr i św. Paweł.

2. Ołtarz boczny północny – 1937r., drewno politurowane, złocenia. Wymiar 710 x 280 cm. Ołtarz przyścienny, architektoniczny, dekorowany elementami maswerkowymi, floralnymi. Pośrodku predelli architektoniczne tabernakulum. W środkowej wnęce rzeźba Matki Boskiej z Dzieciątkiem, w bocznych św. Dominik i Katarzyna Sieneńska. W zwieńczeniu Matka Boska z Dzieciątkiem flankowania przez świętych apostołów Łukasza i Pawła.

3. Ołtarz boczny południowy - 1937r., drewno politurowane, złocenia. Wymiar 710 x 280cm. Ołtarz przyścienny, architektoniczny, dekorowany elementami maswerkowymi, floralnymi. W środkowej wnęce figura św. Franciszka, w bocznych ewangeliści św. Łukasz i św. Jan. W zwieńczeniu św. Teresa od Dzieciątka Jezus oraz ewangeliści św. Marek i św. Mateusz.

4. Ambona – 1937r. drewno politurowane, złocenia. Wymiar 600cm. Ambona wisząca z baldachimem. Trójboczny korpus główny z bocznym balkonikiem; u dołu całości fryz z czteroliści, nad nim ostrołukowa płycina z dekoracją floralną, zakończenie w formie gzymsu. Baldachim trójboczny z wimpergami, pinaklami oraz wicią roślinną. W zwieńczeniu rzeźba Chrystusa Dobrego Pasterza.

5. Chrzcielnica – pierwsza ćwierć XX w. drewno politurowane, złocenia. Wymiary 200 x 62 cm. Chrzcielnica sześcioboczna, kielichowa na profilowanym cokole. Na stopie złoczone żabki. Czara zdobiona ślepym maswerkem, zwieńczona sterczyną. Pokrywa stożkowa zwieńczona pinaklem.

6. Organy – 1937r. drewno politurowane, złocenia. Firma braci Narolskich z Przemyśla. Wymiary 700 x 630 x 330cm. Prospekt trzyosiowy, szafiasty, na cokole dekorowanym płycinami, zwieńczonym arkadowy gzymsem, z trzema trójkątnymi konsolami. Nastawa z trzema segmentami, środkowy wyższy od pozostałych. Wszystkie zwieńczone wimpergami, pinaklami. Pomiedzy nimi dwie antytetyczne, trójkondygnacyjne części, z arkadami, ażurowym fryzem i poziomymi mandorlami, zwieńczenie w formie gzymsu z grzebieniem.

7. Kropielnica – początek XX w. biało-szary marmur, wymiary 35x 25x 21 cm. W kruchcie kropielnica przyścienna, z płytką misą, pięcioboczna, schodząca w czasie. W połowie wysokości fryz z ostrołukowych arkad. Zwieńczona gzymsem.

8. Kropielnica – początek XXw., czarny marmur, wymiary 33x27x27 cm. W kruchcie. Kropielnica przyścienna, puklowana czasza z prostą szyszką zamknięta pięciobocznym gzymsem.

9. Stalle (północne, południowe), - ok. 1907r., drewno politurowane wym. 190x292x100 cm. Ława na niskim cokole, przednia ścianka dekorowana płycinami z maswerkem, podparta na końcach konsolowymi ściankami. Stalle południowe z wejściem pośrodku o szer. 1/3 całości długości ławy. Zaplecek, dekoracja jw. Zakończony krenelażem.

#### 10. Konfesjonały (4 szt.)

**Typ I (2szt.)** - ok. 1907r., drewno politurowane, złocenia, wymiary 345x172x105cm. Nawa Główna. Konfesjonał trzykondygnacyjny w formie obudowanego krzesła, zamknięty od czoła drzwiczkami. Cokół dekorowany na każdej ścianie płyciną z maswerkem, trójarkadowym. Ściany boczne z dwoma prostokątnymi płycinami, w dolnej ażurowa kładka, w górnej maswerk, na zaplecku płyciny. Daszek w zwieńczeniu w formie oślego grzbietu, od czoła profilowany i zakończony krzyżykiem z krzyżykową glorią.



**Typ II (2szt.)** – ok. 1907r., drzewo politurowane, złocenia, wymiary 350x240x110cm. Nawy boczne. Konfesjonał w formie obudowanego krzesła; w części środkowej naśladujący kapliczkę krytą dwuspadowym daszkiem, zamykaną niskimi drzwiczkami, flankowaną niszami. Całość na niskim cokole – stopniu. Drzwiczki z płyciną dekorowaną trzyarkadowym maswerkem. Nad drzwiczkami na rogach kolumnienki z floralnymi kapitelami podtrzymują ostrołukową arkadę z motywem wielolścia w podłuczu. Tympanon ze ślepym maswerkem, na krawędziach czołgani, w zwieńczeniu krzyż zakończony liliami, całość flankowana przez dwa pinakle. Na zaplecku płycina w formie ślepego ostrołukowego biforium. Części boczne z krótszymi, frontowymi ściankami posiadającymi płyciny z maswerkem. Ścianki boczne ustawione skośnie, na krawędziach kolumnienki jw. W zwieńczeniu grzebień w formie odwróconego fryzu arkadkowego zakończonego trójliściami.

**11. Szafa (komoda zakrystyjna)** – ok. 1907r. drewno politurowane, wymiary 245x340x98cm. Część dolna w formie leżącego prostopadłościanu, wspartego na czterech kulach, posiada trzy rzędy, po pięć szuflad z poziomymi płycinami. Środkowe szuflady, wąskie z jednym uchwytem, boczne szerokie na szaty liturgiczne, z dwoma uchwytami. Na narożnikach i pomiędzy szufladami pseudopilastry. Nastawa składa się z dwóch dwuskrzydłowych szafek u spodu których po dwie szuflady a w zwieńczeniu galeryjka z motywem czterolścia i kulami w narożach. Pomiędzy szafkami podwieszony pulpit z trzema szufladami i balustradką. Nad nim, na osi zawieszono ukośnie lustro.

**12. Szafa** – ok. 1907r. drewno politurowane, wymiary 245x162x51cm. Szafa dwudrzwiowa z dwiema szufladami u podstawy. Dekorowana oprofilowanymi płycinami, które na drzwiach mają ścięte półlukowo narożniki. W zwieńczeniu wysunięty na czoło gzyms, na którym galeryjka z motywami czterolścia, na rogach i pośrodku spłaszczony kule.

**13. Stacje Drogi Krzyżowej** – pierwsza ćwierć XX w. drewno polichromowane, wymiary ok. 80 x 50 – 14 szt. Umieszczone na ścianach i filarach kościoła. Wielobarwne płaskorzeźbione kompozycje figuralne umieszczone w prostokątnym obramieniu. U podstawy profilowany cokół zakończony dekoracją floralną. Rama posiada złożoną bordiurę, która urywa się przy dolnej krawędzi. W szczycie mały tympanon z cyfrą stacji zwieńczony krzyżem, po bokach autentyczny ornament roślinny.

**14. Polichromia** – lata 50-te XX w., olej tempera, Stanisław Szmuc. Polichromia ornamentalno-figuralna. W prezbiterium w 1/3 wysokości flora lny fryz, ponad nim sceny figuralne w formie pseudotryptyków. Po prawej stronie scena: Chrystus Nauczający, po lewej Adoracja Dzieciątka Jezus. Na sklepieniu prezbiterium elementy floralne, monogramy IHS, w środku półpostać Boga Ojca z berłem z prawej strony, flankowana przez anioły. Na łuku tęczowym, filarach sklepieniu, stylizowane elementy roślinne i geometryczne. W Nawie bocznej sceny z życia Chrystusa i Marii.

**15. Żyrandol** – ok. 1907r., mosiądz odlew cyzelowany, wymiary 200 x 160 cm. Nawa główna, Wieloświecowy, trójpoziomowy, dwukondygnacyjny świecznik, u dołu ujęty stylizowanym pękiem kwiatowym, powyżej którego rozeta zakończona koronką. Dolna kondygnacja składa się z sześciu ramion z grzbietem a od dołu dekorowane floralnymi wolutami. Na końcach pionowe trzony z sześcioma ramionami zdobionymi jw. z talerzykowatymi profitkami. W połowie wysokości zasadniczego trzonu analogiczna rozeta oraz analogicznie rozwiązane krótsze ramiona. W trzecim poziomie sześć pojedynczych krótszych ramion. W zwieńczeniu identyczna jak pozostałe rozeta.

**16. Witraż (wszystkie otwory okienne)** – ok. 1907r., szkło, ołów, szlifowane. Witraże w formie pionowego prostokąta, zakończone pełnym łukiem, z wąską bordiurą, wypełnione gęstą dekoracją geometryczną - motywem plecionki; niektóre w zakończeniu z formą czterolścia.



## 6. Zabytki posiadające wpis do rejestru zabytków nieruchomych województwa podkarpackiego.

### 6.1 Kościół parafialny pod wezwaniem Najświętszego Serca Pana Jezusa wraz z dzwonnica i główną bramką w Kamieniu, gm. Kamień, powiat rzeszowski. Wpisany do rejestru zabytków nieruchomych województwa podkarpackiego pod nr A-117

Kościół parafialny p.w. Najświętszego Serca Pana Jezusa w Kamieniu został wybudowany w latach 1895-1901 wg projektu krakowskiego architekta Teodora Talowskiego.

Kościół neogotycki, murowany, halowy, trójnawowy z płytkim transeptem. Korpus trójprzęsłowy z nawą główną poprzedzoną płytszym przęsłem chóru muzycznego. Prezbiterium jednoprzęsłowe zamknięte poligonalnie, z zakrystią i składzikiem po bokach. Nad korpusem nawowym pozorne sklepienie krzyżowo-żebrowe, w prezbiterium sieciowe. Chór muzyczny wsparty na czterech półkolistych arkadach. Dach nad nawą główną namiotowy, nad prezbiterium, chórem, transeptem dwuspadowy; nad zakrystią i składzikiem pulpitowy; nad bocznymi wejściami częściowo namiotowy; kryty blachą. Dominantę dachu nad korpusem nawowym stanowi ażurowa, neogotycko-barokowa sygnaturka zwieńczona hełmem z krzyżem. Wszystkie otwory okienne w świątyni zakończone łukiem półkolistym. Ściany zewnętrzne oszkarpowane. W elewacji południową zachodnią i północną wieńczą trójkątne szczyty ze sterczynami. W elewacji frontowej, w ostrołukowym obramieniu, półkoliście zakończone okno z maswerkiem, który stanowi tło dla rzeźby ukrzyżowanego Chrystusa. Kościół otoczony metalowym ogrodzeniem, wejście główne od zachodu w postaci ozdobnej metalowej bramy powtarzającej motyw rozety z fasady, flankowanej dwiema murowanymi, arkadowymi bramkami o formie analogicznej do dekoracji świątyni. Na południowy zachód od świątyni stoi dzwonnica o charakterystycznej konstrukcji. Dolna murowana część przykryta dachem czterospadowym (dawna kostnica), na której szczycie opiera się drewniana konstrukcja dzwonnicy o trzech dzwonach, przykryta dachem czterospadowym.

Świątynia została zrealizowana wg projektu wybitnego architekta działającego na przełomie XIX i XX w. Teodora Talowskiego. Kościół parafialny w Kamieniu wraz z dzwonnica i główną bramką jako zespół architektoniczny stanowi wartościową dominantę przestrzenną wsi.

## 7. Podział kompetencji w zakresie ochrony dóbr kultury.

Zgodnie z ustawą z dnia 23 lipca 2003 r. o ochronie zabytków i opiece nad zabytkami opieka nad zabytkiem sprawowana przez jego właściciela lub posiadacza polega w szczególności na zapewnieniu warunków:

- 1) naukowego badania i dokumentowania zabytku,
- 2) prowadzenia prac konserwatorskich restauratorskich i robót budowlanych przy zabytku,
- 3) zabezpieczenia i utrzymania zabytku oraz jego otoczenia w jak najlepszym stanie,
- 4) korzystania z zabytku w sposób zapewniający trwałe zachowanie jego wartości,
- 5) popularyzacja i upowszechniania wiedzy o zabytku oraz jego znaczeniu dla historii i kultury (art.5).

Ochronie i opiece podlegają bez względu na stan zachowania:

a) zabytki nieruchome będące w szczególności:

a) krajobrazami kulturowymi,

b) układami urbanistycznymi, ruralistycznymi i zespołami budowlanymi,



- c) dziełami architektury i budownictwa,
  - d) dziełami budownictwa obronnego,
  - e) obiektami techniki, a zwłaszcza kopalniami, hutami, elektrowniami i innymi zakładami przemysłowymi,
  - f) cmentarzami,
  - g) parkami, ogrodami i innymi formami zaprojektowanej zieleni,
  - h) miejscami upamiętniającymi wydarzenia historyczne bądź działalność wybitnych osobistości lub instytucji.
- b) zabytki ruchome będące w szczególności:
- a) dziełami sztuk plastycznych, rzemiosła artystycznego i sztuki użytkowej,
  - b) kolekcjami stanowiącymi zbiory przedmiotów zgromadzonych i uporządkowanych według koncepcji osób, które tworzyły te kolekcje,
  - c) numizmatami oraz pamiątkami historycznymi, a zwłaszcza militariami, sztandarami, pieczęciami, odznakami, medalami i orderami,
  - d) wytworami techniki, a zwłaszcza urządzeniami, środkami transportu oraz maszynami i narzędziami świadczącymi o kulturze materialnej, charakterystycznymi dla dawnych i nowych form gospodarki, dokumentującymi poziom nauki i rozwoju cywilizacyjnego,
  - e) materiałami bibliotecznymi, o których mowa w art.5 ustawy z dnia 27 czerwca 1997 r. o bibliotekach (Dz. U. Nr 85, poz. 539, z 1988 r. Nr 106, poz. 668, z 2001 r. Nr 129, poz. 1440 oraz z 2002 r. Nr 113, poz. 984),
  - f) instrumentami muzycznymi,
  - g) wytworami sztuki ludowej i rękodzieła oraz innymi obiektami etnograficznymi,
  - h) przedmiotami upamiętniającymi wydarzenia historyczne bądź działalność wybitnych osobistości lub instytucji;
- 1) zabytki archeologiczne będące w szczególności:
- a) pozostałościami terenowymi pradziejowego i historycznego osadnictwa,
  - b) cmentarzyskami,
  - c) kurhanami,
  - d) relikwiami działalności gospodarczej, religijnej i artystycznej (art.6.1).

Ochronie mogą podlegać nazwy geograficzne, historyczne lub tradycyjne nazwy obiektu budowlanego, placu lub jednostki osadniczej (art. 6.2).

Formami ochrony zabytków są:

- 1) wpis do rejestru zabytków,
- 2) uznanie za pomnik historii,
- 3) utworzenie parku kulturowego,
- 4) ustalenia ochrony w miejscowym planie zagospodarowania przestrzennego (art.7).

Ustawa określa obowiązki oraz kompetencje samorządu terytorialnego w zakresie ochrony zabytków i opieki nad zabytkami.

Do obowiązków gminy należy:





- prowadzenie ewidencji zabytków w formie zbioru kart adresowych zabytków nieruchomości z terenu gminy, objętych wojewódzką ewidencją zabytków (art. 22.p.4),
- sporządzanie na okres 4 lat gminnego programu opieki nad zabytkami (art.87),
- uwzględnienie ochrony zabytków i opieki nad zabytkami przy sporządzaniu i aktualizacji strategii rozwoju gmin, studiów uwarunkowań i kierunków zagospodarowania przestrzennego gmin oraz miejscowych planów zagospodarowania przestrzennego (art.18 i 19),
- sporządzanie gminnego planu ochrony zabytków na wypadek konfliktu zbrojnego i sytuacji kryzysowych opracowywany zgodnie z Rozporządzeniem Ministra Kultury z dnia 25 sierpnia 2004 r.

Obowiązki gminy w stosunku do obiektów zabytkowych objętych ochroną, których gmina jest właścicielem lub posiadaczem zawarte są w artykułach nr: art.5, 25, 26, 28, 30, 31, 36, 71, 72 ustawy z dnia 23 lipca 2003 r. o ochronie zabytków i opiece nad zabytkami.

Art. 87 w/w ustawy określa obowiązek gminy dotyczący sporządzania i uchwalania gminnego programu opieki nad zabytkami, który:

- powinien być opracowany na okres 4 lat,
- ma służyć celom określonym w ustawie,
- ma przyjąć rada gminy, po uzyskaniu opinii wojewódzkiego konserwatora zabytków,
- ogłaszany jest w wojewódzkim dzienniku urzędowym,

Z realizacji programu wójt gminy sporządza co 2 lata sprawozdanie, które przedstawia radzie gminy.

## **8. Zabytki i ich ochrona w dokumentach programowych gminy.**

Opis zabytków oraz kierunki i zasady ich ochrony zostały szczegółowo określone w „Studium uwarunkowań i kierunków zagospodarowania przestrzennego gminy Kamień” oraz w „Studium wartości kulturowych gminy Kamień”

W Studium określono, że ochroną konserwatorską na terenie gminy Kamień należy objąć elementy charakterystyczne dla zespołu zabudowy i związanych z nimi elementów krajobrazu naturalnego, do których należy zaliczyć:

- zachowane zabytki kościołów i zespołów kościelnych,
- zachowane układy ruralistyczne (struktury zabudowy),
- elementy wtopione w krajobraz (kapliczki, pomniki, figury, cmentarze),
- stanowiska archeologiczne.

W Studium wyznaczone zostały strefy ochrony konserwatorskiej oparte na ustaleniach zawartych w Studium wartości kulturowych gminy Kamień:

- strefa ścisłej ochrony konserwatorskiej „A”,
- strefa ochrony zachowanych elementów zabytkowych „B”,
- strefa ochrony ekspozycji obiektów zabytkowych „E”
- strefa ochrony krajobrazu kulturowego „K”,
- strefa ochrony obszarów historycznego zainwestowania „H”,
- strefa rehabilitacji „R”





Dla poszczególnych stref ochrony konserwatorskiej ustalone zostały wytyczne konserwatorskie w których określono rodzaje ochrony, działania szczegółowe obejmujące zakazy i nakazy, ochronę oraz konserwację zachowanej substancji zabytkowej budynków i zieleni, a także sposoby restauracji i modernizacji technicznej obiektów zabytkowych.

## **9. Instrumenty realizacji opieki nad zabytkami**

Zakłada się, że zadania określone w gminnym programie opieki nad zabytkami będą wykonywane za pomocą następujących instrumentów:

1. Instrumentów prawnych- wnioskowanie o wpis do rejestru zabytków obiektów będących własnością Gminy oraz poprzez wykonywanie decyzji administracyjnych wojewódzkiego konserwatora zabytków.
2. Instrumentów finansowych – finansowanie prac konserwatorskich i remontowych przy obiektach zabytkowych będących własnością Gminy, dofinansowanie prac konserwatorskich i remontowych nie będących własnością Gminy na wniosek właściciela. Korzystanie z dotacji czy funduszy europejskich.
3. Instrumentów koordynacji – poprzez realizację projektów i programów dotyczących ochrony dziedzictwa kulturowego zapisanych w wojewódzkich, powiatowych i gminnych strategiach, planach rozwoju lokalnego, gminnych programach opieki nad zabytkami sąsiednich gmin, współpraca z organizacjami wyznaniowymi w zakresie ochrony i opieki nad zabytkami.
4. Instrumentów społecznych – działania edukacyjne, promocyjne, współdziałanie z organizacjami społecznymi.
5. Instrumentów kontrolnych – aktualizacja gminnej ewidencji zabytków, monitorowanie stanu zachowania dziedzictwa kulturowego.

## **10. Zasady oceny realizacji programu opieki nad zabytkami**

Wójt Gminy Kamień ma obowiązek sporządzania co 2 lata sprawozdania z realizacji gminnego programu opieki nad zabytkami i przedstawia ich radzie gminy.

Wykonanie sprawozdania powinna poprzedzić ocena poziomu realizacji gminnego programu uwzględniająca:

- a) wykonanie zadań przyjętych do realizacji w okresie czteroletnim obowiązywania gminnego programu opieki nad zabytkami,
- b) efektywność ich wykonania.

### **10.1 Kryteria oceny i wskaźniki oceny realizacji programu opieki nad zabytkami**

#### **10.1.1 Rewaloryzacja dziedzictwa kulturowego jako element rozwoju społeczno-gospodarczego gminy**

- a) Poziom (w %) wydatków z budżetu Gminy na ochronę i opiekę nad zabytkami.
- b) Wartość finansowa zrealizowanych kompleksowych programów rewaloryzacji i rewitalizacji oraz liczba obiektów podanych rewaloryzacji w ramach tych programów.
- c) Wartość finansowa wykonanych prac remontowo-konserwatorskich przy zabytkach oraz liczba obiektów poddanych ww pracom.



- d) Zakres współpracy z organizacjami pozarządowymi.
- e) Inne

#### **10.1.2 Ochrona i świadome kształtowanie krajobrazu kulturowego**

- a) Poziom objęcia (w %) terenu Gminy wykonywanymi miejscowymi planami zagospodarowania przestrzennego,
- b) Liczba utworzonych parków kulturowych
- c) Liczba wniosków o wpis do rejestru zabytków obszarów, obiektów i zespołów zabytkowych,
- d) Liczba wniosków o uznanie obiektów i obszarów za pomniki historii,
- e) Zakres współpracy z organizacjami pozarządowymi,
- f) Inne

#### **10.1.3 Badanie i dokumentacja dziedzictwa kulturowego oraz promocja i edukacja służąca budowaniu tożsamości**

- a) Liczba opracowanych prac studialnych (np. studia urbanistyczno-historyczne, studia krajobrazowe, katalogi typów zabudowy regionalnej i detalu architektonicznego)
- b) Liczba zrealizowanych konkursów, wystaw, działań edukacyjnych na terenie Gminy Kamień,
- c) Liczba utworzonych szlaków turystycznych, tras rowerowych, konnych,
- d) Liczba opracowanych, wydanych wydawnictw (w tym foldery promocyjne, przewodniki)
- e) Liczba osób zwiedzających muzea, skanseny, izby regionalne, izby pamięci lokalne itp.
- f) Liczba szkoleń lub liczba pracowników biorących udział w szkoleniach związanych z ochroną dziedzictwa kulturowego.
- g) Inne

#### **11. Źródła finansowania gminnego programu opieki nad zabytkami**

- a) Środki publiczne – budżet państwa, środki własne Gminy Kamień, środki pochodzące z Unii Europejskiej.
- b) Środki prywatne – pochodzące od osób fizycznych, fundacji, stowarzyszeń, związków wyznaniowych, osób prawnych, kościelnych.

#### **12. Realizacja i finansowanie przez Gminę zadań z zakresu ochrony zabytków**

Ponieważ Gmina Kamień nie jest właścicielem większych obiektów zabytkowych, to nie planuje w Wieloletnim planie inwestycyjnym wydatków na te cele.

Natomiast środki na ochronę zabytków planuje się na podstawie wniosków o dofinansowanie składanych do Rady Gminy przez właścicieli we wrześniu roku poprzedniego. Przy planowaniu budżetu Gminy rozpatruje się wnioski i przeznacza dofinansowanie lub nie.

Na rok 2013 w budżecie Gminy Kamień jest przeznaczony na ochronę zabytków 15 000 zł. Przeznaczone na remont Bazyliki w Leżajsku.

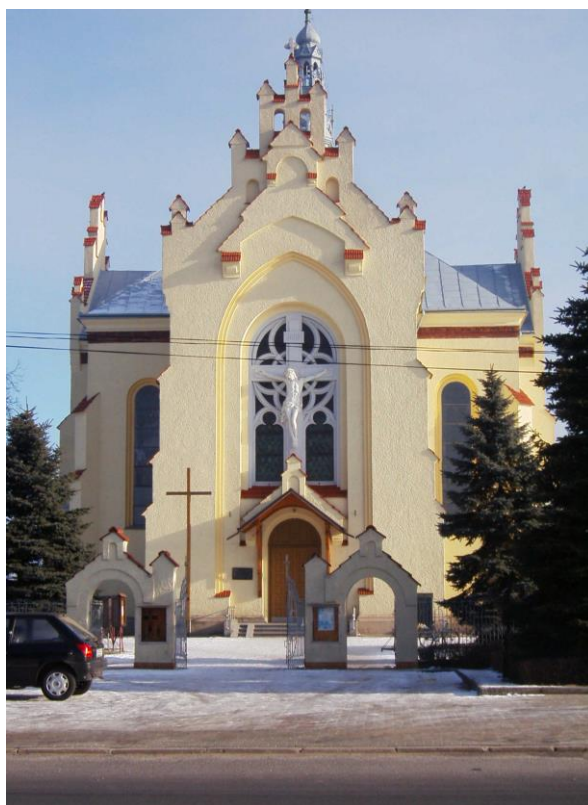
Wydatki w kolejnych latach będą planowane na bieżąco.

Remonty małych obiektów zabytkowych jak np. kapliczki realizuje się z środków bieżących Gminy w miarę potrzeb.



### 13. Część graficzna programu opieki nad zabytkami

Kościół pw. Najświętszego Serca Jezusowego w Kamieniu



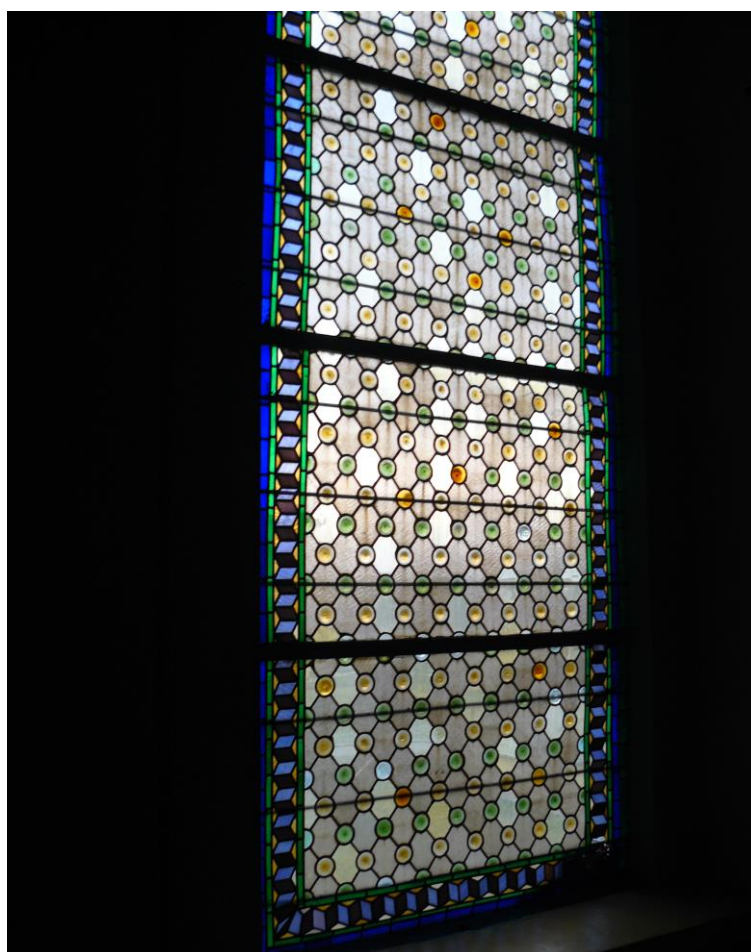


### Wyposażenie Kościoła

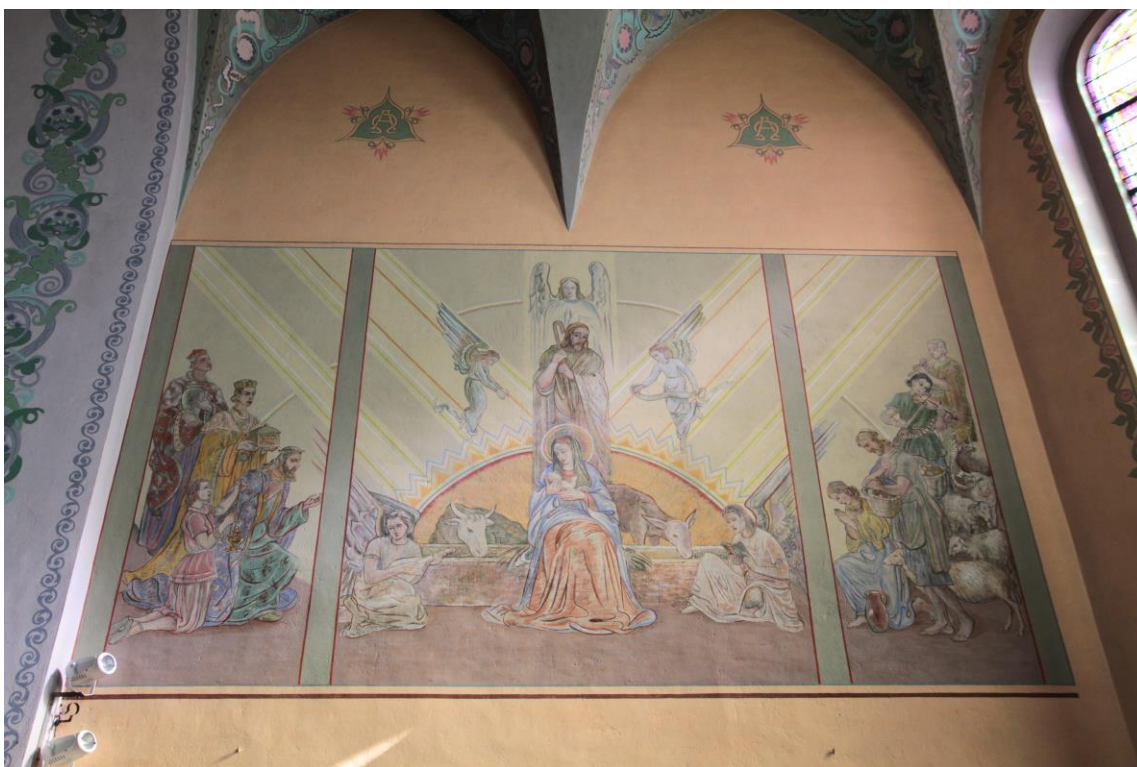


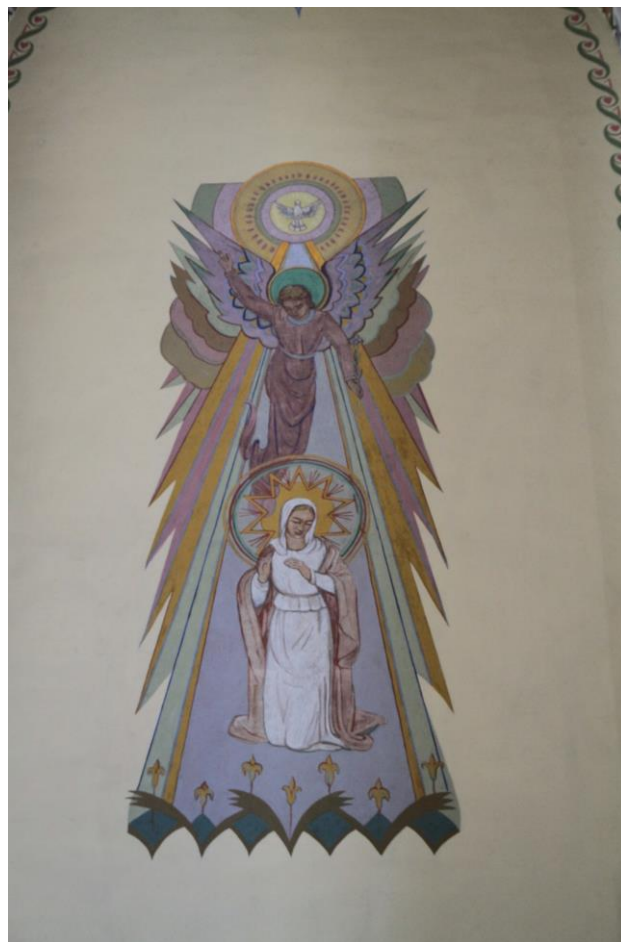
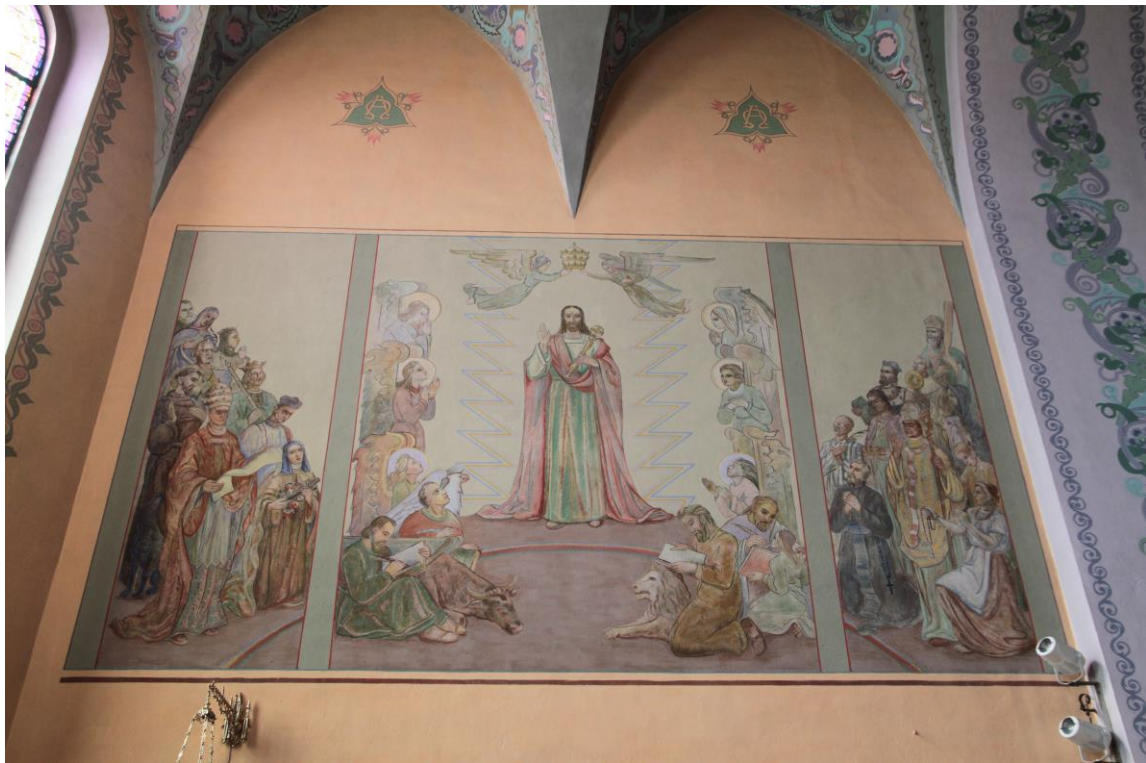




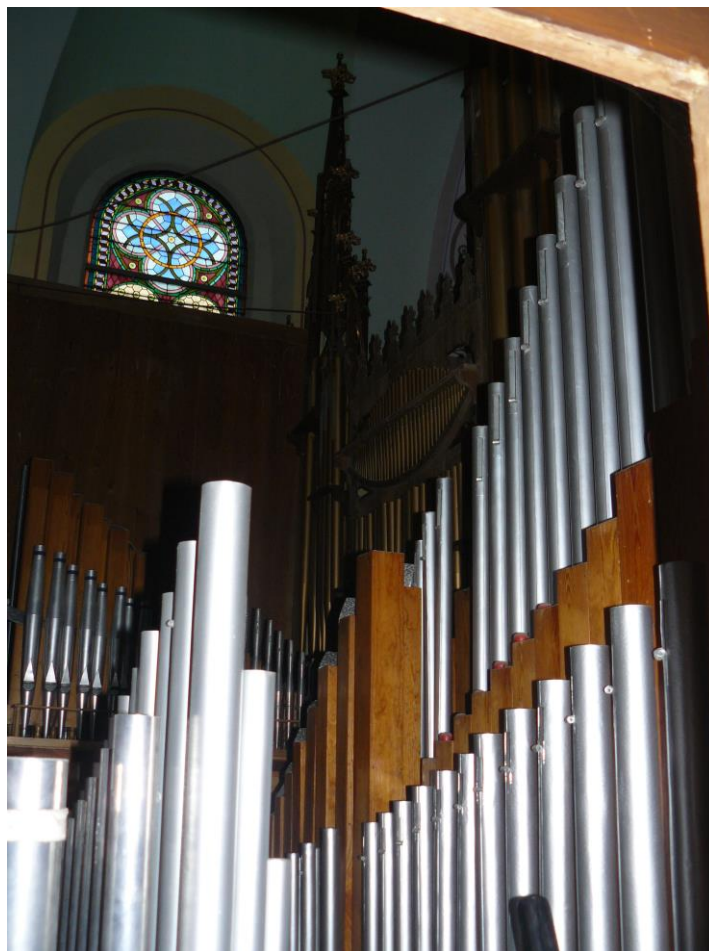


















MOGIŁA ZBIOROWA „MULOWE KRZAKI” W ŁOWISKU







Kapliczka z obrazem św. Agaty w Kamieniu Prusynie ( odbudowana po wypadku samochodowym-  
najechał na nią samochód ciężarowy)



Kapliczka w Kamieniu Górcie obok nr 538







Kapliczka w Kamieniu Górze obok nr 668



Pomnik Grunwaldu w Kamieniu obok Kościoła



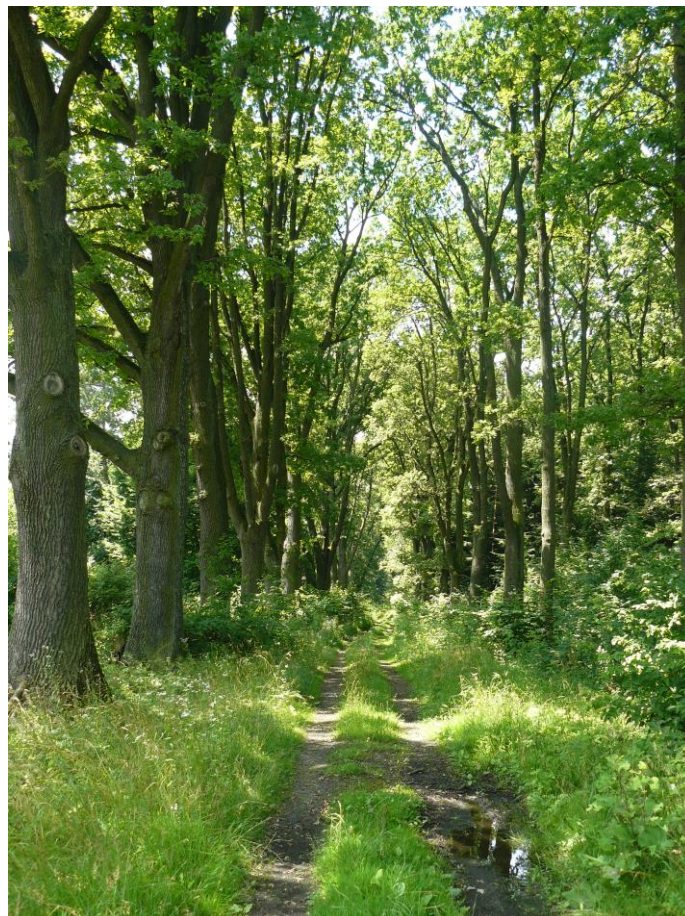




**Pałac myśliwski w Morgach – własność hrabiostwa Ressequierów.**



**Aleja dębowa przy pałacu myśliwskim – pomnik przyrody**





### 13. Aneksy