

**UCHWAŁA NR XXIII/129/16  
RADY GMINY JAŚLISKA**

z dnia 30 czerwca 2016 r.

**w sprawie przyjęcia herbu, flagi i pieczęci Gminy Jaśliska oraz zasad  
i warunków ich używania**

Na podstawie art. 18 ust. 2 pkt 13 oraz art. 40 ust. 2 pkt. 1 ustawy z dnia 8 marca 1990 roku o samorządzie gminnym (t.j. Dz. U. 2016, poz. 446) oraz art. 3 ustawy z dnia 21 grudnia 1978 roku o odznakach i mundurach (Dz. U. 2016 poz. 38), oraz w związku z uchwałą nr 50-2021/O/2016 Komisji Heraldycznej z dnia 20 maja 2016r. w sprawie projektów herbu, flagi i pieczęci Gminy Jaśliska, i pozytywnej opinii Ministra Spraw Wewnętrznych i Administracji, **Rada Gminy Jaśliska uchwała, co następuje:**

**§ 1.** Ustanawia się symbole Gminy Jaśliska: herb, flagę i pieczęć mające stanowić trwałe znamiona tożsamości wspólnoty samorządowej, symbolizując więź historyczną, kulturową i społeczno-ekonomiczną mieszkańców gminy.

**§ 2. Herb Gminy Jaśliskastanowi :** *tarcza późnogotycka typu hiszpańskiego. W polu błękitnym, dwa skrzyżowane obuchowe młotki kamieniarskie złote, między trzonkami także trzy złote trójliścia (trefle) w roztrój. Wzór herbu stanowi załącznik nr 1.*

**§ 3. Flagę Gminy Jaśliska stanowi:** *pląt tkaniny o proporcjach: 8:5, dzielony w słup (pionowo) w proporcjach: 1:1, w barwach: żółty pas przy drzewcu z herbem Gminy Jaśliska, część swobodna błękitna. Barwy na fładze odzwierciedlają barwną tynkturę herbu Gminy Jaśliska. Wzór flagi stanowi załącznik nr 2.*

**§ 4. Pieczęć Gminy Jaśliska stanowi:** *koło o średnicy 36 mm. W otoku napis „GMINA JAŚLISKA”, między napisem „GMINA” i „JAŚLISKA” dwie konturowe sześciopromienne gwiazdki. W środku liniowego koła (pieczęci) herb Gminy Jaśliska. Wzór pieczęci stanowi załącznik nr 3.*

**§ 5.** Zasady i okoliczności używania herbu, flagi i pieczęci Gminy Jaśliska zawiera załącznik nr 4 do niniejszej uchwały.

**§ 6.** Wykonanie uchwały powierza się Wójtowi Gminy Jaśliska.

**§ 7.** Uchwała wchodzi w życie po upływie 14 dni od dnia ogłoszenia w Dzienniku Urzędowym Województwa Podkarpackiego.

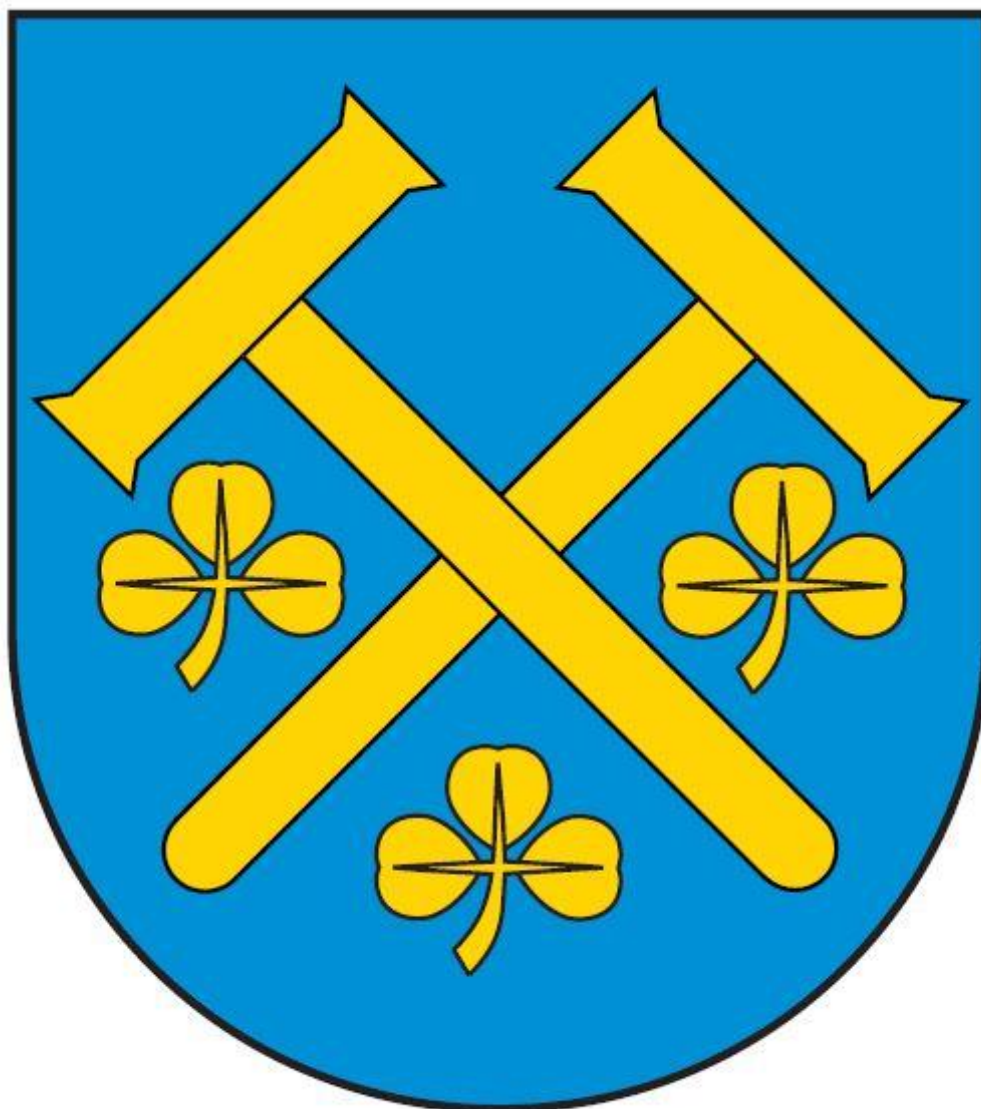
Przewodniczący Rady Gminy

**Bogusław Stefan Gwiżdż**

## Załącznik nr 1

do uchwały nr XXIII/129/16 Rady Gminy Jaśliska z dnia 30 czerwca 2016 r.  
w sprawie przyjęcia herbu, flagi i pieczęci Gminy Jaśliska  
oraz zasad i warunków ich używania

### HERB GMINY JAŚLIKA



C 100% M 25%



M 15 % Y 100%



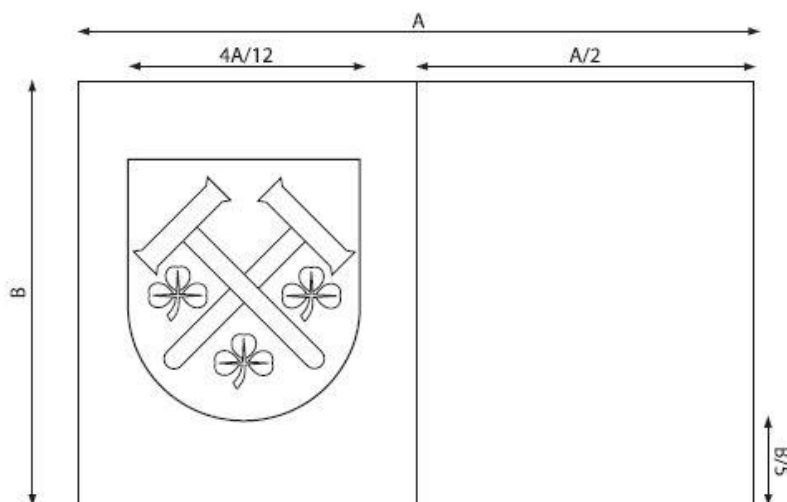
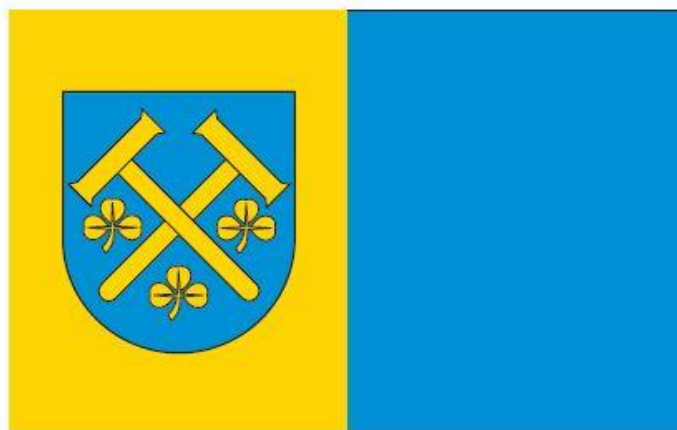
K 100%



## Załącznik nr 2

do uchwały nr XXIII/129/ 16 Rady Gminy Jaśliśka z dnia 30 czerwca 2016 r.  
w sprawie przyjęcia herbu, flagi i pieczęci Gminy Jaśliśka  
oraz zasad i warunków ich używania

### FLAGA GMINY JAŚLIŚKA



### Załącznik nr 3

do uchwały nr XXIII/129/16 Rady Gminy Jaślika z dnia 30 czerwca 2016 r.  
w sprawie przyjęcia herbu, flagi i pieczęci Gminy Jaślika  
oraz zasad i warunków ich używania

### PIECZEŃ GMINY JAŚLIKA



do uchwały nr XXIII/129/16 Rady Gminy Jaśliska z dnia 30 czerwca 2016 r.  
w sprawie przyjęcia herbu, flagi i pieczęci Gminy Jaśliska  
oraz zasad i warunków ich używania

**Zasady i okoliczności używania herbu, flagi i pieczęci Gminy Jaśliska.**

§ 1

Herb, flaga i pieczęć Gminy Jaśliska mogą być używane wyłącznie w sposób zapewniający im należyłą cześć i szacunek oraz prestiż i powagę przewidzianą prawem dla insygniów władzy.

§ 2

Herb, flaga i pieczęć Gminy Jaśliska są znakami prawnie chronionymi, których właścicielem jest Gmina Jaśliska.

§ 3

Rozpowszechnianie z wyłączeniem publikacji naukowych, popularnonaukowych i służących celom promocji Gminy Jaśliska oraz używanie herbu i flagi Gminy Jaśliska wymaga zgody Wójta Gminy Jaśliska.

§ 4

Herbu i flagi Gminy Jaśliska używają:

- a) Rada Gminy Jaśliska,
- b) Wójt Gminy Jaśliska,
- c) jednostki organizacyjne gminy do celów związanych z realizacją zadań ustawowych,
- d) inne podmioty min. osoby, stowarzyszenia i instytucje w ramach promocji Gminy Jaśliska.

§ 5

Pieczęci Gminy Jaśliska używają wyłącznie:

- a) Rada Gminy Jaśliska,
- b) Wójt Gminy Jaśliska,
- c) jednostki organizacyjne gminy do celów związanych z realizacją zadań ustawowych.

§ 6

Wizerunek herbu umieszcza się w szczególności na:

- a) budynkach administracyjnych będącymi siedzibą władz gminy lub na przyległych tablicach informacyjnych,
- b) witaczach – znakach ustawianych przy wjeździe do Gminy Jaśliska,
- c) stronie internetowej Gminy Jaśliska,
- d) innych obiektach i w innych miejscach niż wymienione w § 4.

§ 7

W czasie świąt i uroczystości narodowych i samorządowych flagę podnosi się obok flagi państwowej, zgodnie z zasadami określonymi w stosownych przepisach.

## UZASADNIENIE DO UCHWAŁY

### OPIS SYMBOLI

#### HERB

Tarcza późnogotycka typu hiszpańskiego. *W polu błękitnym, dwa skrzyżowane obuchowe młotki kamieniarskie złote, między trzonkami także trójliścia (trefle) w roztrój.*

**Uzasadnienie:** Dwa skrzyżowane młotki kamieniarskie odwołują się do wielowiekowej tradycji kamieniarskich miasteczka Jaśliska. Rzemieślnicy cechu kamieniarskiego od średniowiecza, korzystając z surowca pozyskiwanego w kamieniołomie w górze Kamień, wykonywali kamienie młyńskie i przede wszystkim kamienie żarnowe. Tradycje kamieniarskie w Jaśliskach przetrwały do początków XX wieku. Wspomniane narzędzia kamieniarskie, widnieją na wszystkich zachowanych pieczęciach miejskich od XVI do XVIII wieku.

W roku 1559 miasto Jaśliska otrzymało królewski na prawo składu win węgierskich na okres 30 dni. Niewykluczone, że ten przywilej jest powtórzeniem prawa nadanego przez króla Aleksandra w roku 1506. Do połowy XVII wieku miasto Jaśliska czerpało duże zyski, korzystając z tego przywileju. Wino było składowane w jaśliskich piwnicach, z których kilka zachowało się do czasów współczesnych. Wino węgierskie było nie tylko składowane, ale i butelkowane, a także prowadzono jego wyszynk. Dlatego też w herbie widnieją **trzy złote trójliścia (trefle)**. Najprawdopodobniej to trójliście, jako symbol winorośli widnieją na pieczęciach miasta Jaśliska od XVI do XVIII wieku. Ponadto można odnieść trójliść do symbolu używanego przez Kazimierza Wielkiego (wydał akt lokacyjny Jaślisk) w pieczęci z 1335 r. zawierającej wizerunek Orła Białego z przepaskami zakończonymi owym trójliściem było by to nawiązanie w herbie Jaślisk do herbu Polski i Kazimierza Wielkiego.

Błękitna barwa tarczy herbowej odnosi się do kultu maryjnego krzewionego od XVII wieku w Jaśliskach (parafii p.w. św. Katarzyny Aleksandryjskiej Męczennicy).

#### FLAGA

Flagą jest płat tkaniny o proporcjach: 8 : 5 dzielona w słup (pionowo) w proporcjach: 1:1, w barwach: żółty pas przy drzewcu z herbem gminy Jaśliska, część swobodna niebieska. Barwy na fladze odzwierciedlają barwną tynkturę herbu Gminy Jaśliska.

#### PIECZEŃ

Koło o średnicy 36 mm. W otoku napis „GMINA JAŚLISKA”, między napisem „GMINA” i „JAŚLISKA” dwie konturowe sześciopromienne gwiazdki. W środku liniowego koła (pieczęci) godło z herbu Gminy Jaśliska.

W/w symbole zostały pozytywnie zaopiniowane przez Komisję Heraldyczną oraz Ministra Spraw Wewnętrznych i Administracji (pismo DAP-WSUST-73-28/2016 KH-2021 z dnia 8 czerwca 2016r.).

# HERALDYKA GMINY JAŚLISKA

## Opracowanie historyczno-heraldyczne

### EKSPERTYZA HISTORYCZNO-HERALDYCZNA

#### Wstęp

Ustawa o samorządzie terytorialnym z 8 marca 1990 roku zezwala jednostkom samorządu lokalnego na posiadanie swoich symboli. W praktyce okazało się, iż ustawodawca rozumiał pod tym pojęciem herb, logo lub jednostkowy sztandar. Dopiero ustawa o samorządzie powiatowym: artykuł 12 ustęp 10 z dnia 5 czerwca 1998 roku o samorządzie powiatowym (Dz. U. Nr 91, poz. 578 z późn. zm.) i artykuł 3 ust. 1 ustawy z dnia 21 grudnia 1978 r. o odznakach i mundurach (Dz. U. Nr 31, poz. 130 z późn. zm.) zezwala powiatom (i innym jednostkom samorządu lokalnego) na posiadanie pełnego kompletu symboli, tj.: herbu, flagi, baneru, chorągwi, sztandaru i pieczęci.

Niewielu z nas uświadamia sobie, że zewsząd otaczają nas umowne symbole, które informują, ostrzegają, edukują i ułatwiają rozpoznawanie różnorodnych przedmiotów, instytucji i osób. W tej grupie znajdują się uproszczone znaki rozpoznawcze podmiotów gospodarczych, stacji radiowych i telewizyjnych itp., noszące nazwę — logo, a także znane powszechnie odznaki i emblematy klubów sportowych, czyli coś pośredniego między wspomnianym logo, a herbem.

Herby w Europie mają już prawie tysiącletnią tradycję. Herb w Polsce, jako oznaka władzy królewskiej lub książęcej, pojawił się stosunkowo późno, bo na przełomie XII i XIII wieku. Jako pierwsi zaczęli używać herbów Piastowie śląscy, a miało to miejsce w pierwszych latach XIII wieku. Ukoronowany srebrny orzeł w czerwonym polu, jako herb Królestwa Polskiego oficjalnie pojawił się dopiero w 1295 roku! Chociaż kilkadziesiąt lat wcześniej, w okresie rządów księcia Leszka Białego, był znakiem dzielnicy wielkopolskiej, a później dzielnicy senioralnej, czyli Ziemi Krakowskiej.

Herb, jako znak identyfikacyjny poszczególnych polskich rodów rycerskich pojawił się również bardzo późno, bo w końcu XIII wieku. Do tej pory wojom wystarczyło tzw. zawołanie — wspólne dla określonej grupy współziomków lub przedstawicieli jednego rodu. Niektóre rody (zwłaszcza zamożne) używały znaków własnościowych, podobnych do znanych wcześniej ludom koczowniczym — *tamgi*. Jak przypuszcza część historyków — w prostej linii wywodziły się one od skandynawskich lub starosłowiańskich runów. Blisko 40% polskich średniowiecznych herbów rycerskich łatwo zidentyfikować, jako dawne runy, choć przyjęły one na tarczach herbowych kształty przedmiotów będących na wyposażeniu rycerstwa lub ich fragmentów np.: miecze, kopie, kosy, podkowy, łuki, strzały, topory, strzemiona, hełmy, elementy urządzeń oblężniczych itp. Burzliwy rozwój prawdziwej heraldyki rycerskiej to dopiero wiek XIV i XV. Blisko 50% średniowiecznych rycerskich herbów zakończyło swój „żywoć” w 1 połowie wieku XV.

Słabe ekonomicznie i demograficznie herbowe rody zanikały. Często były wchłaniane przez mocniejsze rody. Inne dobrowolnie na przechodziły pod znak silniejszego i zamożniejszego protektora. Śladem po biednych lub spauperyzowanych rodach rycerskich była znana w XVI i XVII wieku szlachta zagrodowa (szaraczkowa). Znacznie większa część znalazła się na niższym szczeblu w hierarchii społeczno-gospodarczej, przechodząc do stanu kmiecego lub miejskiego plebsu. Wśród nich znalazło się wielu potomków czternasto- i piętnastowiecznych sołtysów i wójtów, którzy po roku 1423 nie zdołali się „przebić” do stanu szlacheckiego. Niektórzy z nich nie potrafili udowodnić swojego szlacheckiego urodzenia,

ze względu na brak dokumentów lub świadków. Często po wymarłych i zanikłych w XIV i XV wieku rodach pozostały w źródłach, tylko same opisy herbów lub tylko zawołania. Inne rody, które używały podobnych graficznie herbów, „podpięły się” do herbów powszechnie znanych, którymi pieczętowały się zamożne rody, świadomie się pod nie podszywały.

Polska heraldyka miejska, jako graficzny symbol samorządu miejskiego, to zjawisko jeszcze późniejsze datowane na XIV i XV wiek. Tylko nieliczne miasta, zwłaszcza śląskie, małopolskie i pomorskie mogą się szczycić czternastowiecznymi, a nawet trzynastowiecznymi tradycjami herbowymi m.in.: Kraków, Szczecin, Gdańsk, Elbląg, Sandomierz, Płock, Bochnia, Olkusz, Wieliczka, Legnica, Wrocław, Świdnica i kilkanaście innych. Wcześniej paraheraldycznymi symbolami miast, były znaki napieczęte z postaciami świętych — lub ich atrybutów — patronów miasta, miejscowego kościoła lub cechu. Ostatecznie herb, to ustalony według określonych zasad zwanych sztuką heraldyczną, znak osoby, wspólnoty rodzinnej (rodziny i rodu), wspólnoty terytorialnej: politycznej (państwa) lub samorządowej (województwa, powiatu, miasta, gminy, sołectwa), bądź wspólnoty zawodowej (cechów i korporacji, jak np. uniwersytety i inne szkoły wyższe) czy wspólnoty kościelnej (jak kapituły, zakony, klasztory).

Ponieważ herb pierwotnie, czyli w końcu średniowiecza, był przede wszystkim znakiem bojowo-rozpoznawczym, stąd też sztuka heraldyczna przewiduje dla niego postać kolorowego godła umieszczonego w kolorowym polu tarczy (rycerskiej) i szczegółowo określa jak wzajemnie mają się komponować barwy obu elementów (zasada alternacji barw). Zasada alternacji barw służy czytelności herbu (kontrastowości), dlatego nie kładziemy metalu (złota i srebra, a praktycznie żółtego i białego) na metal i koloru na kolor (głównie: czerwieni, błękitu, zieleni, czerni i purpury). Heraldyka zna (i ledwie toleruje) także barwy pomocnicze, które można stosować tylko w wyjątkowych przypadkach i to bardzo oszczędnie, są nimi: brąz, pomarańczowy, szary i tzw. barwa cielista. W niektórych przypadkach kolor czarny i szary, uznawany był zarówno za barwę, jak i metal (żelazo lub stal) i traktowany jest, jako neutralny, który można łączyć z innymi kolorami lub metalami. Niedozwolone jest stosowanie odcieni barw, np. jasnozielonej, ciemnozielonej, turkusowej, różowej, bordowej, jasnobłękitnej czy granatowej. Rysunek godła powinien być wyraźny, bez cieniowania i tzw. trójwymiarowości. Ma tu zastosowanie stylizacja i uproszczenie figur, ale należy unikać malarstwa i grafice „nowoczesnych form”.

**Sztuka heraldyczna to także umiejętność doboru jak najmniejszej liczby znaków i figur heraldycznych oraz barw, tak by najprecyzyjniej określał właściciela herbu. Przy opracowaniu herbu, należy dążyć by pole tarczy miało jedną barwę lub metal oraz 1 — 2 figury, zachowując przy tym zasadę alternacji barw.**

Tym samym współczesna heraldyka samorządowa odwołuje się do występującej jedynie w Polsce, zasady heraldycznej (szlacheckiej, ziemskiej i miejskiej), wykształconej w okresie od 2 połowy XIII do połowy XVI wieku, która to charakteryzowała się jednobarwnym polem tarczy z 1-2 znakami heraldycznymi. Od 2 połowy XVI wieku w heraldyce polskiej daje się zaobserwować zachodnioeuropejski manieryzm, polegający na tworzeniu herbów złożonych i wielopolowych — obcych polskiej tradycji oraz „udziwnionych” tarcz i kartuszy. Swoiste „zaśmiecenie” polskiej heraldyki rodowej i miejskiej nastąpiło w wiekach XVIII i XIX. Wpływ na to miały heraldyczne tradycje zaborców, nie liczące się z polską tradycją. Wiek XX to heraldyczne „niechlujstwo”, spowodowane zarówno niewiedzą projektodawców herbów, jak i uwarunkowaniami politycznymi, mającymi miejsce w latach 1948 — 1989. W modzie były socjalistyczne i industrialne symbole (robotniczo-chłopskie), kosztem wielowiekowych „obszarniczo-burżuazyjno-klerykalnych” symboli.

Po co gminie, miastu lub powiatowi herb? Otóż herb, jako oznaka lokalnej wspólnoty samorządowej, może być umieszczony na fladze gminnej, sztandarze gminy, pieczęciach gminy, na odznakach (łańcuchach, laskach, medalach itp.) władz powiatowych, miejskich

i gminnych (wojewody, prezydenta miasta, starosty, burmistrza, wójta, wice-starosty, wice-burmistrza, wice-wójta oraz przewodniczącego rady, jego zastępców i członków rady), na budynkach będących siedzibami władz powiatu, miasta, gminy (rady), w salach posiedzeń tych władz, na budynkach stanowiących własność samorządową, tablicach pamiątkowych fundowanych przez władze samorządowe, pismach, wizytówkach i okolicznościowych drukach władz np. gminy, a jeśli rada samorządu wyrazi zgodę także i niższych urzędników zarządu powiatu, miasta lub gminy oraz na ozdobnych słupach granicznych jednostki samorządowej (tzw. „witaczach”) i okolicznościowych transparentach. Wyjątkowo, na przedmiotach, wydawnictwach oraz środkach transportu i masowego przekazu (prasie, telewizji) osób i podmiotów nie urzędowych, ale wyłącznie czasowo i na mocy specjalnej zgody (uchwały) rady samorządu. Korzystający z herbu mogą wносить z tego tytułu opłaty.

Flaga i chorągiew (weksylia) to znaki rozpoznawcze lub bojowo-rozpoznawcze wykonane z tkaniny i barwione wedle podobnych zasad, które obowiązują w heraldyce. Mogą być na stałe lub czasowo przymocowane do drzewca lub zawieszane swobodnie (na lince) na maszcie. Pozostałe rodzaje weksyliów to: proporce, proporczyki, bandery, bannery i sztandary. Najczęściej spotykane w Polsce proporce płata flagi (stosunek wysokości do długości) to: 5 do 8. Chorągiew jest najstarszym polskim weksylium, znana już na początku XII wieku, prawie zawsze z wyhaftowanym, naszytym lub namalowanym herbem lub godłem herbowym i barwami występującymi w samym herbie, którego godło chorągiew przedstawia, przytwierdzona na stałe do drzewca. Sztandar, podobnie jak chorągiew występuje najwyżej w jednym egzemplarzu.

Flaga to płat barwionego materiału, często bez godła herbowego, który może być mocowana do drzewca lub zawieszana swobodnie (na lince) na maszcie i może być powielana w nieograniczonej liczbie egzemplarzy.

Zastosowanie flagi gminnej. Flagę gminy podnosi się (nie wywiesza lub wiesz!) na maszcie znajdujący się na budynku lub przed budynkiem. Należy przestrzegać by nie znajdowała się wyżej niż flaga państwowa, wojewódzka lub powiatowa. W przypadku podniesienia na budynku obok siebie flagi państwowej i flagi gminnej, to flaga państwowa powinna się znajdować po heraldycznej prawej stronie, (czyli na lewo od patrzącego). W przypadku trzech weksyliów, np.: wojewódzkiego i powiatowego, to flagę wojewódzką umieszcza się pośrodku, powiatową po prawej (lewej dla patrzącego), a gminną po lewej (prawej dla patrzącego).

W przeciwieństwie do flagi państwowej i wojewódzkiej, flaga powiatowa lub gminna może być podnoszona wyłącznie na obiektach powiatowych lub gminnych, chyba, że władze gminne (powiatowe) wyrażą zgodę na oflagowanie innych obiektów i obszarów, gdyż jest ona tzw. flagą urzędową.

### **1. Położenie geograficzno-administracyjne Gminy Jaśliska**

W gminie Komańcza rzeka Osława i jej dopływ — potok Smolniczek dzieli Karpaty na dwie części: Karpaty Zachodnie ze wschodnim pasmem Beskidu Niskiego i Karpaty Wschodnie z pasmem Zachodnich Bieszczadów. Punktem granicznym jest przełęcz Łupkowska (640 m n.p.m.). Jednak omawiana gmina Jaśliska leży we wspomnianej już wschodniej części Beskidu Niskiego, którego szczyty i wzniesienia przekraczają 500 m n.p.m. a nawet osiągają ponad 850 m n.p.m., np. Kamień — 857 m n.p.m. Inne ważniejsze szczyty to: Kieł — 768 m n.p.m., Piotruś — 727 m n.p.m., Wierszek — 718 m n.p.m., a kilka pozostałych szczytów sięga 700 m n.p.m., np. Bania Szklarska, Tokarnia, Ostra i Kamienna Góra. W sąsiedniej gminie Komańcza swoje źródła ma rzeka Jasiołka, nad którą leży stolica gminy — Jaśliska. Wzdłuż dopływu Jasiołki — Bielczy, biegnie starożytny trakt w kierunku przełęczy Beskid nad Czeremchą (581 m n.p.m.) i dalej na Węgry. W roku 1992 wydzielono Jaśliski Park Krajobrazowy, który obejmuje 25 tys. ha, który m.in. obejmuje źródła Wisłoka i Jasiołki oraz kilka rezerwatów, m.in. „Kamień nad Jaśliskami” czy „Przełom Jasiołki”.

Administracyjnie gmina położona jest w południowym krańcu województwa podkarpackiego, a także w południowo-wschodniej części powiatu krośnieńskiego. Południowa granica gminy Jaśliska jest jednocześnie granicą państwową z Republiką Słowacką. Od zachodu gmina graniczy z miastem i gminą Dukła, od północy z: gminą wiejską Rymanów, a od wschodu z gminą Komańcza (powiat sanocki).

Gmina Jaśliska w dzisiejszym kształcie powstała 1 stycznia 2010 roku i zajmuje obszar o pow. 98,63 km<sup>2</sup>, tworzy ją 5 sołectw: **Jaśliska**, **Posada Jaśliska**, **Wola Niżna**, **Daliowa** i **Szklary**.

Pod względem obszaru i liczby ludności jest to jedna z najmniejszych gmin w Polsce.

Poza wymienionymi miejscowościami, które mają status sołectw, w gminie znajdują się niewielkie osady oraz miejsca po dawnych wioskach: **Lipowiec** (ob. część sołectwa Jaśliska), **Czeremcha** (ob. część sołectwa Jaśliska), **Rudawka Jasielska** i **Wola Wyżna** (ob. część sołectwa Wola Niżna) oraz **Królik Wołoski** (cz. sołectwa Daliowa). W tym miejscu należy dodać, że kilka miejscowości dawnej gminy Jaśliska (tej w granicach z 1934 roku wchodzi obecnie w skład sąsiednich gmin. I tak sołectwa: **Darów**, **Jasiel**, **Moszczaniec**, **Polany Surowiczne** i **Surowica**, jako jedno sołectwo **Moszczaniec**, wchodzi w skład gminy Komańcza. Natomiast do gminy Dukła należą **Kamionka** i **Zawadka Rymanowska**.

Przed II wojną światową były to ludne wsie, a obecnie opuszczone lub rzadko zaludnione i niemające statusu sołectwa.

Gmina Jaśliska liczy 2100 mieszkańców (dane z 31 grudnia 2013 roku) z tego 455 osób mieszka w Jaśliskach — stolicy gminy (w Lipowcu mieszka 3 osoby, a wieś Czeremcha jest niezamieszkała). Jednak najwięcej mieszkańców liczy Posada Jaśliska — 828 mieszkańców. Kolejne miejsce zajmuje Daliowa — 315 (wieś Królik Wołoski jest niezamieszkała), Wola Niżna — 274 + 25 osób w Woli Wyżnej i Rudawce i Szklary — 200 mieszkańców.

Wypada w tym miejscu dodać, że teren obecnej gminy przed II wojną światową liczył ponad 6400 mieszkańców! Z tego 66% mieszkańców stanowili Łemkowie. Kolejne miejsce zajmowali Polacy — ok. 27% i Żydzi — ok. 7%. Polacy i Żydzi mieszkali w tzw. „jaśliskiej wyspie”, gdzie stanowili odpowiednio: 80% i 17% mieszkańców. W otaczających wioskach Łemkowie stanowili przytłaczającą większość, gdyż stanowili ponad 95% mieszkańców.

Obecnie pod względem narodowościowym gminę zamieszkują wyłącznie Polacy, ale nie reprezentują jednolitej pod względem etnograficznym grupy, gdyż w części jest to ludność napływowa z innych rejonów woj. podkarpackiego. Po średniowiecznej kolonizacji niemieckiej nie pozostał żaden ślad. Po Łemkach, którzy zamieszkiwali te ziemie ponad sześćset lat, pozostały tylko ślady po wymarłych już wioskach, np.: dziedziczące sady, studnie, ruiny cerkwi, cmentarze i przydrożne kapliczki, figury i krzyże.

Wiejska gmina zbiorowa Jaśliska istniała w latach 1934 — 1954 i 1973 — 1976 i wchodziła w skład woj. lwowskiego (do 1939 roku), rzeszowskiego (do 1973) i krośnieńskiego (do 1998) i podkarpackiego (od 1999 roku).

Reforma administracyjna II Rzeczypospolitej z roku 1934 uczyniła z Jaślisk stolicę wiejskiej gminy zbiorowej, ale pozbawiła prawa miejskiego. Gmina zbiorowa Jaśliska została utworzona 1 sierpnia 1934 roku w powiecie sanockim w woj. lwowskim z dotychczasowych jednostkowych gmin wiejskich: Czeremcha, Daliowa, Darów, Jasiel, Jaśliska, Kamionka, Lipowiec, Moszczaniec, Polany Surowiczne, Posada Jaśliska, Rudawka Jaśliska, Surowica, Szklary, Wola Niżna, Wola Wyżna i Zawadka Rymanowska.

29 września 1954 roku wraz z kolejną reformą administracyjną wprowadzającą gromady w miejsce gmin. Jaśliska stały się siedzibą nowej **gromady Jaśliska** w powiecie sanockim w woj. rzeszowskim. W związku ze zniesieniem powiatu sanockiego z dniem 1 listopada 1972 roku, gromadę Jaśliska przyłączono do powiatu krośnieńskiego w tymże województwie.

## 2. Zarys historii Gminy Jaśliska

Najwcześniejsze ślady osadnictwa w tym rejonie datowane są na okres wczesnego neolitu. Później pojawiły się na tych terenach rozmaite osiadłe ludy określane ogólnym mianem kultury łużyckiej (prawdopodobnie dominowały wśród nich ludy spokrewnione z Wenedami lub Dakami), zapuszczali się na te tereny koczowniczy Scytowie ze stepów ukraińskich. W tym narodowym tygłu swój udział zaznaczyli Celtowie (od IV w. p.n.e., do ok. IV wieku n.e.). Najazd Hunów doprowadził do wielkiej wędrówki ludów. Na częściowo opuszczonych przez Celtów terenach pojawili się Germanowie (Wandalowie, Goci), którzy po parowiekowym pobycie ruszyli na południe i zachód Europy. Prawie bezludne tereny, opustoszałe, zrujnowane osady, opola i grodziska od końca VI-VII wieku zaczęli zasiedlać napływający ze wschodu — Słowianie. Dla niektórych plemion (lub ich części), ziemie dzisiejszej Podkarpacia stanowiły tylko przystanek w ekspansji na Nizinę Panońską i dalej na Bałkany. Stałe osadnictwo słowiańskie nad górnym Sanem, jego dopływami i Wisłokiem miało miejsce w wieku XI i XII. Jako teren przejściowy znajdowało się zarówno na peryferiach Rusi Kijowskiej, a później Rusi Halickiej (od 1031 do 1340). Trudno jest ustalić, jakie plemię słowiańskie zamieszkiwało te z rzadka zaludnione terytoria, najpewniej zarówno przedstawiciele plemion Lędzian, jak i Chorwatów (Chrobatów). Najpewniej osadnictwo na terenie obecnej gminy nie wykraczało poza dolinę Jasiołki, od której biegł do przełęczy Beskid starożytny szlak na Nizinę Panońską.

Brak jednolitych poglądów nie pozwala na pełne wyjaśnienie pochodzenia i znaczenia nazwy Bieszczadów. Według badaczy, wśród licznych wersji tłumaczących pochodzenie tej nazwy, najbardziej prawdopodobny wydaje się jej germański lub tracki źródłosłów. Jedna z hipotez mówi też, że nazwa ta wywodzi się od legendarnego plemienia Besów zamieszkujących niegdyś Karpaty, zaś ludowe podanie łączy ją z tajemniczymi Biesami — duchami tutejszych gór. Jaka jest prawda, trudno jednoznacznie stwierdzić. Wiadomo, że nazwa posiada kilkunastowiekową metrykę.

Najstarsza zapiska zawierająca wiadomość o nazwie *Beschad* pochodzi z 1269 roku i zawarta jest w dokumencie węgierskim. Dotyczy ona granicznego grzbietu karpackiego położonego w rejonie Jaślisk. Począwszy od 1400 roku powszechnie jest używana nazwa *Byeschad*, a w późniejszym okresie *Bieszczad*. Charakterystyczne jest, że w większości dawnych dokumentów nazwa ta dotyczyła lasów królewskich i gór położonych w grzbiecie granicznym, niekoniecznie w obrębie dzisiejszych Bieszczadów. Potwierdza to m. in. notatka z 1447 roku informująca, „*że wszystkie Bieszczady (w dokumencie Byeschzadi) powyżej i poniżej do Jaślisk i od Jaślisk aż do Połonin są królewskie*”.

Niejednokrotnie dla określenia grzbietu granicznego stosowano dawniej równocześnie nazwę Bieszczad oraz Beskid. Dowodzą tego m. in. notatki Jana Długosza, w których pisze: „*Byeskod, góra blisko zamku Sobień, dzieląca ziemie polskie od węgierskich*”... i dalej: „*San, źródła mający w Górach Sarmackich, z góry zwanej Byeskad*”. Podobnie sprawę tę traktuje znacznie późniejszy „*Geograficzno-statystyczny opis Królestwa Galicji i Lodomerii*” z 1849 r. w którym czytamy: „*Karpaty od Stryjeńskiego obwodu aż do granic Szląska zwyczajnie Bieszczadami lub Beskidami zwane*”.

Pierwotni mieszkańcy dolin Beskidu Niskiego zajmowali się głównie uprawą roli oraz eksploatacją puszczy karpackiej. Najprawdopodobniej w XIV wieku przybyła na te tereny ludność, której głównym zajęciem było pasterstwo. Ludność ta przybyła z południa, posuwając się grzbieciami Karpat na zachód. Do końca XV wieku dotarli oni do zachodnich krańców Karpat na terenie Moraw. Na temat ich pochodzenia etnografowie mają różne teorie. Najprawdopodobniej byli oni potomkami zromanizowanych ludów trackich lub dackich. Na ziemiach polskich przyłgnęło do nich miano Wołochów, chociaż po drodze zatracili swój pierwotny język i posługiwali się gwarami ruskimi i nominalnie byli chrześcijanami obrządku wschodniego. Z biegiem lat, pod wpływem miejscowej ludności zamieszkującej doliny

wykształciły się dwie nowe grupy etnograficzne: Bojkowie i Łemkowie, przy czym zróżnicowanie to powstało w wyniku siły oddziaływania miejscowej ludności rolniczej (ruskiej, słowackiej lub polskiej) na przybyłą ze wschodu ludność pasterską. Wytworzył się naród noszący miano Karpato-Rusinów, częściami tego narodu są: Huculi, Bojkowie i Łemkowie posługujące się gwarami ruskimi i wyznającymi prawosławie, a później greko-katolicyzm. W Zachodnich Karpatach, tj. w: Gorcach, na Podhalu i w Beskidzie Śląskim wytworzyła się grupa Górali posługująca się gwarami polskimi i wyznających rzymski katolicyzm.

Do 2 połowy XIX wieku beskidzcy Łemkowie byli wyznania grekokatolickiego, ale pod wpływem agitacji przedstawicieli odradzającego się narodu ukraińskiego, a zwłaszcza ruchu o charakterze wielkoruskim, znaczny odłam Łemków i Bojków zaczął przechodzić na prawosławie. Zjawisko to było wyraźne w powiecie jasielskim i krośnieńskim, zaś dużo słabszy w ziemi sanockiej. Ruch ten przybrał na sile w okresie międzywojennym. Granice terytorialne obu grup etnograficznych nigdy nie były ściśle określone i wyraźne, toteż naukowcy ustalali je różnie, biorąc za punkt wyjścia rozmaite kryteria. Na ogół przyjął się pogląd ustalający granicę między Łemkowszczyzną, a Bojkowszczyzną mniej więcej od wsi Solinka (która była łemkowska) na północ przez pasmo Wołosania i Chryszczatej, aż do wsi Turzańsk i Rzepedzi, również jeszcze łemkowskich, skąd skręcała na zachód. Najdalej na wschód wysuniętymi wsiami łemkowskimi były: Solinka, Żubracze, Mików, Duszatyn, Rzepedź i Jawornik.

Do połowy XIV wieku niewiele wiadomo o dziejach tych beskidzkich terenów, gdyż rejon Jaślik leżał na peryferiach ruskiej, sanockiej włości (odpowiednika polskiej kasztelanii). Znana nam historia tych ziem, rozpoczyna się od roku 1340, czyli od chwili, gdy Kazimierz Wielki rozpoczął proces przyłączenia Rusi Halickiej do Królestwa Polskiego. Definitywnie włączona została w roku 1349.

Po tym roku pojawiają się pierwsze zapiski źródłowe o istnieniu niektórych miejscowości obecnej gminy, jako wchodzących w skład Ziemi Sanockiej. To właśnie Kazimierz Wielki był inicjatorem wielkiej akcji kolonizacyjnej nowo przyłączonych ziem. Istniejące osady najczęściej przenoszone były z prawa ruskiego na prawo niemieckie. Lokowane były również nowe wioski. W odróżnieniu od innych rejonów Polski, król nadał zasłużonym w zdobywaniu tych ziem rycerzom (niekoniecznie polskim) rozległe tereny.

Prawdopodobnie miejscowa, rolnicza ludność została „uzupełniona” osadnikami polskimi i niemieckimi. W większości wiosek jeszcze w połowie XVI wieku używana była gwara, która była spauperyzowaną mieszkanką języków: niemieckiego, polskiego i ruskiego. Liturgia rzymsko-katolicka sąsiadowała z liturgią prawosławną. Stąd historyczne wzmianki o istnieniu w XIV, XV lub na początku XVI wieku w dawnych ruskich wioskach — świątyń katolickich. Prawdopodobnie czternasto- i piętnastowieczna kolonizacja w tych rejonach, nie wszędzie się powiodła.

Dużo skuteczniejsza była lokacja nowych i ponowna kolonizacja, ale już na prawie wołoskim — starych wiosek, przeprowadzona w okresie od 2 ćwierci XV wieku, przez cały wiek XVI do 1 ćwierci XVII wieku. Opustoszałe wcześniej wioski, dotychczas rządzące się prawem niemieckim, były przenoszone na prawo wołoskie.

Jednak na ówczesne czasy prawo niemieckie było bardzo nowoczesne i skutecznie (niestety nie na terenach górskich!) regulowało ono stosunki prawno-własnościowe oraz gospodarze wiosek. W zasadniczej części przetrwało do czasów rozbiorowych, a nawet do czasu dziewiętnastowiecznych uwłaszczeń. Regulowało ono stosunki i powinności między właścicielem wioski a poddanymi. Regulowało sprawy sądownicze, m.in. ustanawiało tzw. **ławę (samorząd wiejski)** oraz funkcję **sołtysa** lub **wójta**. Funkcje sołtysa w nowozakładanych lub reorganizowanych wioskach zazwyczaj obejmował zasadzca. W zamian za obowiązek udziału w wyprawach wojennych na koniu z kuszą oraz 2-3 pachołkami, otrzymywał większy

nadział ziemi ( $\frac{1}{2}$  — 2 duże łany tzw. królewskie), prawo do  $\frac{1}{6}$  zbieranego we wsi podatku, części dochodów z młyna, karczmy i stawów rybnych oraz opłat sądowych. W myśl tego prawa dokładnie wymierzano role **kmiece** (łany), **zagrodników** oraz **folwark** i **ziemie sołtysie** (lub wójtowskie), określano gdzie ma stanąć **młyn**, **karczma**, stawy rybne, ewentualnie **kościół** i jego uposażenie oraz wskazywano kolatorów.

Przez cały wiek XIV i XV, na podstawie tego prawa kształtował się w Polsce zarówno ustrój miejski, jak i wiejski (folwarczno-pańszczyźniany), który osiągnął apogeum na przełomie XVI i XVII wieku.

Rozwój sieci folwarków szlacheckich, wzrost ciężarów ponoszonych na rzecz pana wsi przez poddanych, doprowadziły do tego, że w 1 poł. XVI wieku część zasiedlonych w końcu XIV i na początku XV wieku żywiołem polskim, niemieckim i ruskim wiosek i osad położonych dolinach rzek i potoków polskich Karpat, była pusta lub prawie pusta. Osadnicy uciekli lub pomarli. Łany kmiece leżały odłogiem. Brak potencjalnych osadników ze względu na fakt ściślejszego przywiązania chłopów do ziemi w innych rejonach Polski, a także słabe gleby i trudne warunki topograficzne i klimatyczne do uprawy roli, dodatkowo zniechęcały do obsadzania opuszczonych osad.

Dlatego puste lub prawie puste, osady sezonowo zamieszkiwała prawosławna ludność pochodzenia rusko-wołoskiego. Głównym zajęciem tej ludności był wypas oraz hodowla bydła i owiec. Nie mając innego wyjścia właściciele poszczególnych wiosek starali się ich zatrzymać. Z myślą o tej ludności stworzono nowe prawo, tzw. wołoskie. Prawo to dawało nowym mieszkańcom wiosek dużo większe swobody niż w przypadku wiosek rządzących się na prawie niemieckim. Chłopo-pasterze (drwale zimą) osadzeni w wioskach na prawie wołoskim, praktycznie nie odrabiali pańszczyzny (najwyżej w formie podwód lub obowiązkowych prac leśnych), oddawali tylko podatek w formie daniny. Była to określona w akcie lokacyjnym liczba owiec lub bydła, skór, wełny, serów i miodu. Gospodarstwo wołoskie nosiło nazwę dworzyszcz, w którym mieszkała i pracowała wielopokoleniowa rodzina i służba. Dworzyszcz (kilka zabudowań mieszkalnych i gospodarczych) zamieszkiwało zazwyczaj 20-30 osób, posiadało określony obszar ziemi uprawnej (zazwyczaj  $\frac{1}{2}$  —  $\frac{3}{4}$  łana kmiecego = 12 — 19 ha), spory obszar lasu i pastwisk oraz stado owiec i bydła. Przy lokacji wsi na prawie wołoskim, zazwyczaj przewidywano budowę we wsi cerkwi oraz znaczny nadział ziemi, lasu i pastwisk dla popa i jego rodziny. Cerkiew wznoszono w prawie każdej wsi, gdyż odległości między wioskami były znaczne, a w niektórych miesiącach odcięte od świata.

Wsie wołoskie zazwyczaj zakładano na surowym korzeniu, tj. ich zaczątki łączyły się z karczunkiem. Na czele wsi (3-12 dworzyszcz) założonej na prawie wołoskim stał kniaź (podobnie jak sołtys lub wójt w prawie niemieckim), a grupą kilku wsi wołoskich władał wojewoda wołoski — tzw. krajnik (lub wajda w Gorcach lub Zachodnich Beskidach). Dlatego też istniały w Beskidach i Bieszczadach krainy z krajnikiem na czele. Wioski rządzące się prawem wołoskim były na terenie Bieszczadów regułą i w mniejszym stopniu w Beskidach. Nic dziwnego, gdyż górzysty i niedostępny obszar raczej nie nadawał się do wysokowydajnych upraw zboża, natomiast był odpowiedni dla gospodarki pasterskiej, hodowli bydła, bartnictwa i gospodarki leśnej. Pierwszym we wsi kniazem wołoskim zostawał jej zasadzca. Funkcja kniazia była dziedziczna. W odróżnieniu od typowego dworzyszcz chłopskiego, dworzyszcz kniazia było okazalsze i *de facto* było małym folwarkiem na 1 — 2 łanach królewskich (48 — 110 ha). Ponadto kniaź miał prawo do określonej części danin i podatków oraz części dochodów z karczm, młynów, tartaków, foluszy, hut żelaza i szkła. W każdej wsi rządzącej się na prawie wołoskim istniał wyznaczony łan kmiecy — tzw. wybraniecki, osadzana na nim była rodzina chłopska na mocy królewskiego przywileju. W zamian za służbę wojskową, rodzina taka posiadała określone przywileje podatkowe i prawne (podlegali np. sądom królewskim, a nie właściciela wsi). Zapewne w niektórych dawnych łemkowskich wioskach gminy Jańiska można natrafić na ślady dawnego podziału własnościowego wsi, np. nazwa przysiółków czy

ról: Wójtostwo (łemk. *Wijtistwo*) lub Wybrańce, Wybraniectwo lub Ubrańce (łemk. *Ubranci, Wybrańci*).

Prawo wołoskie na tych terenach obowiązywało do I rozbioru Polski. Praktycznie niektóre formy tego ustroju przetrwały na tych ziemiach do połowy XIX wieku. A wykształcone w XVI i XVII wieku stosunki narodowościowo-wyznaniowe nie uległy większej zmianie do roku 1947.

Kolonizacja na prawie wołoskim pozwoliła na bardziej efektywne gospodarowanie tymi ziemiemi. Wołosi słynęli, jako doskonali górscy pasterze (hodowcy), drwale, cieśle, smolarze i bartnicy. Rusini za to potrafili zagospodarować mało urodzajne doliny wysokogórskich rzek. Tam gdzie przeważała prawosławna ludność rusińska, Wołosi (nominalnie, jak i oni prawosławni) przyjmowali ich język, część zwyczajów i dodawali swoje (głównie z dziedziny hodowlano-pasterskiej), a tam gdzie dominowała katolicka ludność polska lub słowacka, przyjmowali religię katolicką i język polski lub słowacki (Podhale, Orawa, Spisz). Pasterscy Wołosi — od setek lat wędrujący szczytami i halami Dynarów, Rodopów, Bałkanów i Południowych Karpat przejmowali zwyczaje pasterskie i wchłaniali część słownictwa górali albańskich, arumuńskich (walaskich), macedońsko-bułgarskich, greckich a także pasterzy karakaczańskich (potomkowie Traków). Podobnie jak górale podhalańscy, tak i Łemkowie oraz Bojkowie mają w swoich żyłach krew starożytnych ludów dynarsko-bałkańskich: Traków, Ilirów, Daków, Greków i Bułgarów.

Jaśliska są dawnym obronnym miasteczkiem przygranicznym, które strzegło traktu z południa ze stolicy Węgier Budy przez Miszkolc, Koszyce, Preszow, Stropkov, Przełęcz Beskid nad Czeremchą, Jaśliska, Przełęcz Szklarską, Rymanów do Sanoka, do Dukli i Krosna. Szerzej o dziejach Jaślisk w monografii, pt. „Jaśliska. Dzieje miasteczka i okolic” oraz „Jaśliska 1366 — 1996”. Dlatego w niniejszym opracowaniu historię miasteczka i gminy przedstawiono najważniejsze fakty.

Miasto zostało lokowane przywilejem króla Kazimierza Wielkiego z dnia 28 stycznia 1366, jako **Hohenstath** (**Wysokie Miasto**). Zasadźcą i pierwszym wójtem był Johan Hanzelino, który dzięki przywilejowi królewskiemu w roku 1367 przystąpił do zakładania miasta **Hochstadt** lub **Hohenstadt** (tak prawidłowo najprawdopodobniej brzmiała nazwa miasteczka). W tym czasie na ziemi sanockiej osadnicy niemieccy założyli szereg innych miast i wiosek, m.in.: Frysztak, Zarszyn, Lobentanz (Nowotaniec), Zymbertowa, Kombornia, Rytarowce, Brezen (Brzozów), Erenberg (Odrzykoń), Kunzendorf (Poraż), Bischofswalde (Jasionka), czy Michilsdorf (Michałówka). Założone miasto zostało siedzibą królewskiego klucza dóbr, w skład, których wchodziły wioski: Zyndranowa, Jasionka, Lubatowa, Królik Polski. Wtedy też założono w Jaśliskach parafię katolicką i wzniesiono drewniany kościół p.w. św. Katarzyny Aleksandryjskiej.

Już w 1386 roku cały tzw. klucz jaśliski, jako darowizna królewska (Władysława Jagiełły) trafił w ręce Zyndrama z Maszkowic. Kolejnymi wójtami w Hohenstadt (po Johanie Hanzelino) byli: Johan (Jan) Weiss z Dębowca, Zyndram z Jaślisk (d. z Maszkowic) i Andrzej z Łubna — królewski puszkarz (do 1434 roku). Ewidentnie miasto zakładali i byli jego pierwszymi mieszkańcami koloniści niemieccy.

W 1434 roku Jaśliska (Hohenstadt) z kluczem dóbr oddane zostały przez króla Władysława Jagiełłę, jako uposażenie biskupom przemyskim. W 1436 roku jaśliskie wójtostwo przejął biskup przemyski — Janusz z Lubienia.

W styczniu 1474 roku Jaśliska spalił starosta lipiański, zmadziaryzowany Słowak — Tomasz Tarczay, który dowodził sześciotysięcznym oddziałem w wojnie króla węgierskiego Macieja Korwina z królem polskim Kazimierzem Jagiellończykiem o sukcesję tronu węgierskiego.

Trzy lata później, bo w roku 1477 Jaśliska otrzymały od króla Kazimierza Jagiellończyka potwierdzenie pierwotnych praw lokacyjnych.

W 1506 Jaśliska otrzymały od Aleksandra Jagiellończyka kolejne potwierdzenie lokacji, zgodę na dwa doroczne jarmarki i cotygodniowe targi oraz zwolnienie mieszczan przez 8 lat z podatków i danin. Związane to było z budową miejskich murów. Król ustanowił również w mieście komorę celną, z której część wpływów, m.in. z handlu winem, miała być obrócona na utrzymywanie w dobrym stanie traktu handlowego na Węgry.

**W 1559 roku miasto otrzymało prawo składu winnego**, w myśl tego prawa, kupcy wiozący z Węgier wino w beczkach jaśliskim traktem, musieli je w Jaśliskach składować w miejskich piwnicach na 3 tygodnie. Oczywiście za każdy dzień składu kupcy musieli do kasy miejskiej wносить opłaty. Przywileje te potwierdził Stefan Batory w 1575, Zygmunt III Waza w 1595 i Jan III Sobieski w 1683 roku. Do połowy XVII wieku Jaśliska przeżywały Złoty Okres. Korzystało z dogodnego położenia tuż przy granicy węgierskiej i szlaku handlowego przebiegającego przez przełęcz Beskid. W mieście dominował handel rozlewany tu węgierskim winem oraz jego wyszynkiem. W ślad za tym rozwijało się rzemiosło, i tak z XVI wieku, posiadamy informacje o cechach: garncarzy, kowali, krawców, rymarzy i ślusarzy. W okresie prosperity, z inicjatywy biskupów przemyskich miasto otoczono kamiennie-ceglany z trzema bramami: Krakowską, Węgierską i Sanocką. W tym czasie jaśliski klucz dóbr biskupich znacząco się rozrósł dzięki lokacji kilku polskich i wołoskich (rusińskich) wiosek, m.in.: Posada Jaśliska, Wola Niżna, Wola Wyżna, Rudawka Jaśliska, Lipowiec, Czeremcha, Daliowa, Szklary, Królik Polski, Królik Wołoski, Kamionka i Zawadka Rymanowska. W tym miejscu należy wspomnieć, że obszar obejmujący miasto Jaśliska i prawdopodobnie Posada Polska i Królik Polski (będące własnością biskupów przemyskich), stanowił enklawę powiatu bieckiego (woj. krakowskie) w ziemi sanockiej, która wchodziła w skład woj. ruskiego.

Pod koniec października 1619 roku w Jaśliskach zatrzymali się lisowczycy. Tu 11 listopada 1619 roku odbyło się Koło Generalne, na którym potwierdzono wybór i władzę, jako pułkownika — Walentego Rogawskiego i zatwierdzono artykuły wojskowe. Stąd lisowczycy ruszyli 19 listopada przez Przełęcz Łupkowską na Węgry.

W źródłach z 1624 pojawia się informacja o szkole parafialnej w Jaśliskach, w której nauczycielem był pisarz gminny — Mikołaj Tworkowski.

Okres panowania ostatnich Jagiellonów i Wazów (XV — 1 poł. XVII) to czasy względnego spokoju i rozwoju tych ziem. W tym okresie powstała większość wiosek i parafii prawosławnych, a później grecko-katolickich na terenie obecnej gminy. Budowane były okazałe dwory-dworzyszcza kniaziów i zagrody-dworzyszcza chłopskie. Jedynym zagrożeniem były zarazy i napady band zbójników tzw. beskidników lub węgierskich tołhajów. Byli to zazwyczaj skrzywdzeni i biedni poddani z polskich i węgierskich majątków magnackich i szlacheckich, którzy schronili się w niedostępnych bieszczadzskich dolinach i lasach na pograniczu Polski i Węgier.

Ułatwianiem zbiegostwa, czyli „wykoczowaniem” zajmowała się nawet specjalna grupa ludzi, zwanych „wykocami”. Zbierali się tu ludzie „luźni”, szukający ratunku w rozboju i wszyscy poróżnieni z prawem uciekali przed nieuchronną chłostą, więzieniem, a nawet wyrokiem śmierci. Najbardziej harda w zbójnickim rzemiośle była ludność ruskich wiosek, które rządziły się prawem wołoskim, choć była ona najbardziej uprzywilejowana. Wielu z nich wywodziła się z pasterzy i drwali, u których umiłowanie swobody było ogromne. Surowe warunki życia, rodowe zwyczaje i brak nawyków do uznawania nad sobą czyjejś władzy czyniły swoje. Wystarczył jeden drobny zatarg z panem lub administratorem wsi, by szeregi beskidników powiększyły się. Odwaga, zadziorność, bitność i doskonała znajomość terenu czyniły z beskidników niezwykle trudnych do pokonania przeciwników.

Zamożne dwory polskie i karawany kupieckie z towarami, ciągnące traktami dukielskim, jaśliskim, baligrodzkim i użockim oraz przez Przełęcz Łupkowską stawały się

nęącym łupem. Tworzyły się kompanie złożone z Wołochów, Rusinów, Węgrów i Polaków, uciśnionego chłopstwa i zwyczajnych „łotrzyków”.

Ofiarą największych napadów beskidników (tołhajów) w latach: 1604, 1639, 1642 i 1686 były liczne beskidzkie bieszczadzkie wioski. Napady te powtarzały się przez prawie cały XVIII wiek. Liczne konstytucje i uniwersały starały się znaleźć środki zaradcze. Uciekano się, jak w 1618 roku, do zupełnego zamknięcia granicy z Węgrami. Powoływano do obrony ziemi wszystkie siły ziemian i uchwalono pobór na wyprawy pachołków i oddziałów smolaków, które miały pilnować beskidzkich i bieszczadzskich szlaków. Nie mogły pomóc uchwały sejmików i uniwersały królewskie, gdyż nie leczyły istotnych przyczyn, tj. nędzy chłopstwa, a przy tym walka ze zbójnikami w puszczech i ostępach była bardzo utrudniona. Warto dodać na koniec, że ruchy chłopskie w Karpatach w połowie XVII wieku powstawały w związku z ruchami społecznymi, które w tym czasie wstrząsnęły sąsiednimi krajami, przede wszystkim ziemiami Rzeczypospolitej, a więc z powstaniem chłopskim na Podhalu w 1651 roku i powstaniem Bohdana Chmielnickiego, w którym brało nawet udział rusińskie chłopstwo ze wsi karpackich.

Sprawa nazwy miasta, jeszcze w roku 1651 odnotowana jest przekreślona niemiecka nazwa — *Hanstad*, chociaż od przynajmniej połowy XVI wieku funkcjonuje polska nazwa — *Jaśliska*. W 1657 roku król Jan Kazimierz zatwierdził tu Kongregację Współczującą Chrystusowi — militarno-porządkową organizację, zwaną potocznie *krzyżakami* (od białych krzyży na czerwonych płaszczach, noszonych przez jej członków), działającą aż do rozbiorów Polski.

Ogromne spustoszenia w rejonie Jaślisk spowodował najazd szwedzki (1656) i rajd wojsk siedmiogrodzkich księcia Jerzego Rakoczego. W marcu 1657 roku, po wzmocnieniu murów obronnych i baszt, obrońcy i mieszczenie Jaślisk odparli jednak atak oddziału wojsk księcia siedmiogrodzkiego Jerzego Rakoczego. Z tego okresu pochodzi zapewne „Szwedzki Kurhan”, gdzie obecnie znajduje się kapliczka.

Po potopie szwedzkim miasteczko szybko ubożało. Z każdym rokiem ubywało mieszkańców i upadało rzemiosło i handel. Paradoksalnie przyczyną ubożenia, był kolejny przywilej składu wina, potwierdzony ostatni raz w 1683 roku przez króla Jana III Sobieskiego. To, co ponad sto lat wcześniej było źródłem bogactwa miasteczka, to teraz było jedną z przyczyn jego ubożenia. Bowiem kupcy, coraz częściej omijali trakt jaśliski i kierowali się na: Duklę, Rymanów, Żmigród i Krosno, z którymi Jaśliska konkurowały, zabierając im większość zysków.

W czasie wojen północnych, ściślej w latach 1704 — 08, na przemian kwaterowały tu saskie wojska króla Augusta II Mocnego, albo wojska (w tym szwedzkie) jego adwersarza — Stanisława Leszczyńskiego. W roku 1704 mieszczenie jaśliscy stoczyli zwycięską potyczkę z oddziałem rosyjskim. Po pokonaniu Szwedów pod Połtawą w 1709 roku do Jaślisk wkroczyły wojska rosyjskie.

W roku 1747 Jaśliska liczyły 254 mieszczan.

W 1732 roku w miasteczku wzniesiono kościół murowany, który w roku 1756 został konsekrowany pod pierwotnym wezwaniem. Ze starego kościoła przeniesiono cudowny obraz Matki Bożej Królowej Nieba i Ziemi (*Matka Boska Jaśliska*), namalowany temperą na gruncie kredowym, na desce lipowej (121 cm x 81 cm), w XV wieku gdzieś na styku Czech i Węgier. Renowacji dokonał Piotr Burnatowicz z Brzozowa w 1634. Obecnie obraz otaczany jest kultem i pielgrzymują do niego Słowacy i Łemkowie.

Mieszkańcy Jaślisk wspierali oddziały konfederatów barskich, którzy kilkakrotnie chroniły się w miasteczku w latach 1768 — 1772.

W 1772 po zajęciu miasta przez wojska austriackie, Jaśliska weszły w skład prowincji galicyjskiej.

Pod koniec XVIII wieku rozsypywały się miejskie mury obronne i baszty, a także murowane budynki mieszczan.

Do przyspieszonego upadku miasteczka przyczynił się również zanik ruchu drogowego w kierunku Przełęczy Beskid. Stało się tak, gdy w poł. XIX wieku, kiedy wytyczono i zbudowano utwardzoną drogę przez Przełęcz Dukielską. Poprawy nie przyniosło zniesienie pańszczyzny po 1848 roku, które skutkowało powstaniem coraz mniejszych gospodarstw chłopskich. Praktycznie przestały istnieć liczne cechy rzemieślnicze. Jako tako funkcjonowały tylko zakłady kamieniarskie. Od połowy XIX mamy do czynienia liczną emigracją do Ameryki Północnej oraz sezonową emigracją zarobkową.

Co kilka, kilkanaście lat Jaśliska i okoliczne wioski nękały liczne epidemie, m.in.: tyfusu, cholery i chorób dziecięcych, które zbierały śmiertelne żniwo. Dodatkowo miasteczko doświadczało klęsk pożarów i nieurodzajów. W tym czasie miasteczko liczyło ok. 900 mieszkańców.

Od 1870 roku funkcjonował urząd pocztowy, stały posterunek żandarmerii, a od 1882 roku istniała straż ogniowa. W tym czasie Jaśliska liczyły 936 mieszkańców (w tym 300 Żydów). Od roku 1880 Żydzi mieli swoją bożnicę, cheder i bank a od 1883 roku cmentarz — kirkut.

W 1890 roku rzymsko-katolicka parafia w Jaśliskach obejmowała miejscowości: Czeremcha, Daliowa, Darów, Jasiel, Lipowiec, Moszczaniec, Polany Surowiczne, Posada Jaśliska, Puławy, Rudawka Jaśliska, Surowica, Wola Niżna i Wola Wyżna.

W 1898 miasteczko liczyło 971 mieszkańców oraz 151 domów. Mieszkali tu głównie Polacy oraz ponad trzystuosobowa społeczność żydowska.

Przed I wojną światową powstał „Bank Miłosierdzia”, którego głównym celem była finansowa pomoc mieszkańcom. Funkcjonowała „Wspólna Kasa Sieroca”, tzw. Kasa Stefczyka i Lwowskie Towarzystwo Kółek Rolniczych.

Kolejną przyczyną spadku znaczenia Jaślisk były zniszczenia spowodowane działaniami wojennymi I wojny światowej. W listopadzie 1914 wkroczyły do Jaślisk oddziały rosyjskie. Do 22 grudnia 1914 miasteczko przechodziło z rąk do rąk. Ostatecznie Jaśliska zostały zajęte przez oddziały rosyjskie pod dowództwem generała Ładowskiego. Oddziały wojsk austro-węgierskich zostały odrzucone, aż pod Kraków i Myślenice. Do czasu Przełomowej Bitwy Gorlickiej, Jaśliska były w rękach rosyjskich. W dniu 6 maja 1915 roku do Jaślisk, w miejsce wycofujących się Rosjan, wkroczyli Austriacy.

W latach 1772-1914 Jaśliska w wyniku kolejnych reform administracyjnych, albo należały do cyrkułu pilźnieńskiego, albo powiatu sanockiego lub też krośnieńskiego.

Po odzyskaniu niepodległości przez Polskę w 1918 roku sytuacja ekonomiczna i społeczna mieszkańców Jaślisk i okolicznych wiosek nie uległa poprawie. Panowała powszechna bieda i nierzadko głód. Problemem były przeludnione wioski i nadmiar rąk do pracy. W pobliżu funkcjonowały dwa tartaki, które należały do Żyda Mendelowicza. Pracowało w nich kilkunastu mężczyzn. Corocznie dziesiątki rodzin udawały się na emigrację. W mieście przestano organizować jarmarki, a i rzemiosło praktycznie upadło. W rękach rodzin żydowskich znajdowały się prawie wszystkie sklepy, karczmy (cztery) i zakłady rzemieślnicze. Prawie wszystkie posesje przy Rynku należały do Żydów. W upadającym miasteczku działało Koło Gospodyń Wiejskich, a Straży Granicznej działała skupiająca młodzież organizacja paramilitarna „Strzelec” — posiadali oni swoją świetlicę, w której było pierwsze w Jaśliskach radio, działała też w Jaśliskach Straż Pożarna. W 1934 roku Jaśliska bezpowrotnie straciły prawa miejskie.

Po wybuchu II wojny światowej w rejonie Jaślisk toczyły się walki z oddziałami Wehrmachtu i słowackiej 2 Dywizji Piechoty „Škultéty” (1 września w rejonie wsi Czeremchy, a 2 września wsi Barwinek). Ostatecznie w dniu 10 września do Jaślisk wkroczyli Słowacy i batalion z Legionu Ukraińskiego płk. Romana Suszki.

We wrześniu 1944 rejon Jaślisk toczyły się walki w ramach bitwy o Przełęcz Dukielską. W wyniku działań wojennych całkowitemu zniszczeniu uległo 40% miasteczka i zginęło

kilkudziesięciu mieszkańców. Należy wspomnieć, że w rejonie Jaślik stacjonowała brygada czechosłowacka wchodząca w skład I Korpusu Czechosłowackiego pod dowództwem gen. Ludwika Svobody.

W latach 1945-46 większość Łemków z gminy Jaślika wysiedlono do obwodów lwowskiego i tarnopolskiego w Ukraińskiej SRR. Pozostali zostali wysiedleni w roku 1947 w ramach Akcji „Wisła” na tereny ob. woj. zachodniopomorskiego. Liczba mieszkańców gminy zmniejszyła się o 2/3. W październiku 1949 roku wysiedlono na teren woj. olsztyńskiego 11 rodzin, a w grudniu 1950 roku ostatnie 5 rodzin bez prawa powrotu na teren powiatu sanockiego przed 1975 rokiem. Na terenie gminy pozostały jedynie rodziny mieszane.

W Jaślikach, oprócz kościoła z XVIII wieku oraz pozostałości kamiennych murów z XVI wieku piwnic z tego samego okresu, zachował się fragment drewnianej zabudowy z średniowiecznym układem urbanistycznym. Najstarsze budynki o konstrukcji przysłupowej pochodzą z połowy XIX wieku i zachowały się w zachodniej pierzei Rynku oraz przy ul. Węgierskiej oraz ul. Wolańskiej. Jak już wspomniano, pod niektórymi posesjami przy rynku przetrwały do dziś XVI-wieczne piwnice do przechowywania wina.

### 3. Historia sołectw Gminy Jaślika

**Czeremcha** – opuszczona wieś tuż przy przełęczy Beskid. Wchodzi w skład sołectwa Jaślika.

Wieś o nazwie Czeremcha lokowano w roku 1527 na prawie wołoskim. Zasadźcami byli: Ihnat Chłapiec i Michał Zubrzyn z Daliowej. Wieś należała do klucza dóbr biskupów rzymskokatolickich w Przemyślu.

W latach 1769-1772 stacjonowały we wsi oddziały konfederacji barskiej dowodzone przez Feliksa Łubieńskiego (wybudowano warowne szańce).

W 1880 roku Czeremchę zamieszkało w 68 domostwach 413 mieszkańców, z czego 380 stanowili Łemkowie. Głównym zajęciem ludności był wypas bydła. W 1883 roku wybudowano we wsi cerkiew greckokatolicką p.w. Opieki Bogurodzicy.

W czasie I wojny światowej w 1914 r. cofające się oddziały austriackie spaliły znaczną część wsi.

W 1938 roku we wsi znajdowały się 71 domy, cerkiew oraz posterunek Straży Granicznej wykorzystywany przez Niemców w czasie okupacji.

Po II wojnie światowej ludność wsi wysiedlono do Ukraińskiej SRR. Budynek cerkwi rozebrano w latach 50. XX wieku.

W dolinie, w której znajdowała się kiedyś wieś Czeremcha, zachowały się tylko nieliczne ślady po dawnych mieszkańcach, tj: cerkwisko, kilka nagrobków na dawnym cmentarzu oraz ruiny strażnicy

**Lipowiec** – dawna wieś, obecnie niewielki przysiółek Jaślik. Obecnie zamieszkuje ją 3 osoby. Obecnie znajduje się tylko parę budynków, wśród nich gospodarstwo agroturystyczne.

Wieś najprawdopodobniej powstała długo przed oficjalną lokacją na prawie wołoskim w roku 1527. Na lokację istniejącej już wioski zaludnionej przez ludność rusińsko-wołoską zezwolił biskup przemyski Andrzej Krzycki. Zasadźcą był niejaki Babej. Początkowo wieś nosiła nazwę Lipowiec Babej. W 1535 roku biskup przemyski Jan Chojeński wydał Chrupejowi Wołochowi przywilej na założenie „na surowym korzeniu” wsi Lipowiec, zwanej od nazwiska zasadźcy Lipowiec Chrupej lub Krupej. W 1553 roku kolejny biskup przemyski Jan Dziaduski nadał sołtysowi, Andrzejowi Kochanowi 3 łany, wolne od danin w baranach, wieprzach i innych. Tenże biskup Jan Dziaduski wydał akt erekcji cerkwi. Zbudowano ją między 1545 i 1549 rokiem, co potwierdzają późniejsze dokumenty. Pierwsza cerkiew istniała do 1640 roku, kiedy

to wzniesiono nową, drewnianą. Dwie, rozciągnięte na znacznej przestrzeni wieś, na początku XVII wieku zostały połączone pod wspólną nazwą Lipowiec.

Położenie przy trakcie handlowym okazało się korzystne, bo wieś się rozwijała, rosła liczba mieszkańców. W lustracjach i inwentarzach biskupich, jeszcze w połowie XVIII wieku utrzymuje się podział na Lipowiec Krupiej i Babej.

W 1831 roku wieś miała prawie 600 mieszkańców. W 1880 roku w Lipowcu mieszkało 556 osób. Na początku XX wieku, wskutek emigracji zarobkowej mieszkańców Lipowca, głównie do Ameryki, nastąpił spadek liczby ludności.

W czasie I wojny światowej trwały tu zacięte walki. Część wsi spalili, wycofujący się pod naporem Rosjan, żołnierze węgierscy. Po bitwie gorlickiej w maju 1915 roku, wielu mieszkańców Lipowca, reprezentujących opcję rusofilską, obawiając się represji austriackich, ewakuowało się z armią rosyjską.

Schizma tyławska spowodowała przejście wiernych z Lipowca na prawosławie. W latach 30. XX wieku mieszkało we wsi tylko 7 grekokatolików i 650 prawosławnych.

Po II wojnie światowej ludność wsi wysiedlono do Ukraińskiej SRR.

**Daliowa** – nazwa pochodzi prawdopodobnie od imienia *Dalej* lub od słów *dal* lub *dolina*. Wieś leży w dolinie rzeki Jasiołki i jej prawobrzeżnego dopływu Daliówki. W źródłach historycznych wspominana jest pod różnymi nazwami: *Hryciowa Wola* (1366), *Dalejow* (1434), *Dalejowa* (1526), *Dalowa* (1527) i *Daliowa* (1589).

W dniu 25 lutego 1363 roku król Kazimierz Wielki wystawił dokument, w którym zezwalał Hryćce Zarowiczowi na założenie wsi na prawie niemieckim nad rzeką Jasiołką (Yassel). Ziemia, na której lokowano wieś należała do zamku sanockiego.

Z kolei w maju 1434 król Władysław Jagiełło przekazał swoją królewszczyznę razem z wsiami: Królik, Lubatowa, Jasionka i miasteczkiem Jaśliska, rzymskokatolickiemu biskupstwu przemyskiemu. Mieszkańcy Daliowej płacili jedynie podatek kościelowi rzymskokatolickiemu nie odrabiając pańszczyzny.

Okolo 1560 biskup przemyski zmienił status lokacji wsi z prawa niemieckiego na wołoskie.

W 1589 roku Daliowa obejmowała 4½ łana kmiecego i 6 komorników.

W 1656 roku okoliczna ludność wzięła udział w wypędzaniu oddziałów szwedzkich, a w 1657 Daliowa podobnie, jak i Jaśliska została spalona przez wojska Rakoczego.

W latach 1768 — 72 wielokrotnie stacjonowały lub przechodziły przez Daliową oddziały konfederatów barskich.

Wieś zamieszkiwała głównie ludność łemkowska i tak w 1880 roku wieś liczyła 760 mieszkańców: 710 grekokatolików i 50 rzymskich katolików.

Po II wojnie światowej (1945-47) ludność łemkowską wysiedlono do Ukraińskiej SSR oraz do województw koszalińskiego i szczecińskiego.

W końcu 2011 roku wieś Daliowa liczyła 315 mieszkańców.

**Szklary** – wieś w dolinie potoku Hyżny zamieszkała przez ok. 200 mieszkańców.

Po raz pierwszy dokumenty źródłowe odnotowują wieś Szklary pod rokiem 1470, jako należąca do jaśliskiego klucza dóbr biskupstwa przemyskiego. Od początku lokowana była na prawie wołoskim. Nazwa wsi pochodzi od manufaktur szklarskich, w których zatrudniona była miejscowa ludność. W dokumencie z 20 stycznia 1527 istnieje zapis, iż sołtysem nowo powstałej wsi Szklary został Andrzej Fala z Daliowej.

Gdzieś, między 1704, a 1708 rokiem doszło do potyczki miejscowej ludności z oddziałem szwedzkim. Do dnia dzisiejszego zachował się kopiec, w którym pochowani są szwedzcy żołnierze. Kolejna zbrojna potyczka miała miejsce w czasie Konfederacji Barskiej

(1768 — 1772), kiedy to oddział konfederatów barskich starł się z Kozakami. Ten fakt upamiętnia kolejna mogiła zwieńczona krzyżem.

Do 1947 roku większość mieszkańców stanowiła ludność łemkowska.

**Królik Wołoski** – dawna wieś, obecnie całkowicie opuszczona

Królik Wołoski został wyodrębniony ze starszej wsi o nazwie Królik Polski. W odróżnieniu od Królika Polskiego, który zamieszkały był przez Polaków i Niemców, Królik Wołoski zamieszkiwała ludność rusińsko-wołoska. Królik Polski został założony w 1389 roku, przez wójta Jaślisk — Zyndrama z Maszkowic, który zezwolił Janowi Hanzlowi na lokację osady na prawie magdeburskim, w lesie zwanym Poloni, między Desznem i Jaśliskami. Nowa wieś, nazwana od imienia zasadzcy *Iohanne*, otrzymała w akcie lokacyjnym 90 łanów frankońskich, a Hanzel, pierwszy sołtys: 6 łanów, prawo do prowadzeni dwóch młynów i sadzawki (stawu rybnego). Od 1426 roku źródła odnotowują już wieś *Crolikow*, a trzy lata później — *Crolikowo*, później - *Antiqua (Stara) Królikowa*, a w połowie XVII wieku pojawia się obecna nazwa — *Królik Polski*.

Na południowym skraju Starej Królikowej powstaje osada wołoska, która systematycznie się powiększa. W 1537 roku ta część wsi została wyodrębniona i lokowana na prawie wołoskim, jako **Nowa Królikowa**. Wtedy też wzniesiono cerkiew p. w. św. Mikołaja Cudotwórcy.

Nowa Królikowa (od połowy XVII wieku Królik Wołoski) była wsią rusińsko-wołoską. Cerkiew w Króliku Wołoskim, ze względu na zły stan techniczny rozebrano i w 1843 roku zbudowano nową, murowaną p.w. Przeniesienia Relikwii św. Mikołaja.

W 1657 roku Królik Wołoski został zniszczony przez oddziały węgierskie Jerzego II Rakoczego. Upamiętniono tę tragedię postawieniem kamiennej figury na szczycie wzniesienia, przy drodze do Jaślisk. W 1667 roku wataha węgierskich rzeźmieszków obrabowała obie wsie, pałac przy tym kilkanaście zabudowań. W latach 1768-1772 w rejonie tym stoczyli kilka potyczek z Rosjanami konfederaci barscy.

Pod koniec XIX wieku Królik Wołoski liczył ok. 400 osób, prawie wyłącznie grekokatolików (Łemków).

Podczas I wojny światowej, działania wojenne spowodowały spalenie części zabudowań.

Po II wojnie światowej wszyscy mieszkańcy wioski zostali wysiedleni do Ukraińskiej SSR, a część na Ziemię Odzyskane.

**Posada Jaśliska** – wieś nad rzeką Jasiołką, na wschód od Jaślisk

W dokumentach źródłowych wieś po raz pierwszy pojawia się pod rokiem 1589, jako Przedmieście Jaśliskie. Od początku istnienia, do dnia dzisiejszego wieś zamieszkiwała ludność polska.

Zgodnie ze spisem z 1898 roku wieś liczyła 954 mieszkańców i 158 domów. W tym czasie we wsi mieszkali głównie Polacy oraz Rusini i Żydzi.

**Wola Niżna** – wieś nad Jasiołką zamieszkała przez ok. 300 mieszkańców (25 osób w Woli Wyżnej i Rudawce)

Po raz pierwszy wzmiankowana w źródłach, jako *Iwanszówka* (od imienia sołtysa - Iwansza Wołocha), pod rokiem 1454. Wieś była lokowana na prawie niemieckim. W końcu XV wieku źródłach występuje, jako *Wola Jaśliska*.

W 1537 roku wydzielono z niej wieś Wolę Wyżną, którą lokowano na prawie wołoskim.

W 1542 biskup Stanisław Tarło przeniósł na prawo wołoskie również starą część wsi, tj. Wolę Jaśliską.

Już w XVII wieku wieś nazywano Wolą Niżną. Do roku 1772 należała do klucza dóbr jaśliskich, który był własnością biskupów przemyskich.

W 1898 roku wieś liczyła 539 osób (zdecydowana większość była Łemkami) oraz 88 domy.

W czasie I wojny światowej w latach 1914-1915 toczyły się na stokach Kamienia zacięte walki rosyjsko-austriackie.

W 1947 ludność łemkowska, która stanowiła większość mieszkańców została wysiedlona. Pozostałe po wysiedleńcach gospodarstwa przejęli Polacy z sąsiednich miejscowości, tj. Posady Jaśliskiej i Jaślisk.

We wsi zachowała się dawna, murowana greckokatolicka cerkiew parafialna p.w. św. Mikołaja z 1812 roku. Po 1947 cerkiew zamieniono na kościół filialny parafii p.w. św. Katarzyny Aleksandryjskiej w Jaśliskach.

**Wola Wyżna** – dawniej samodzielna wieś, obecnie przysiółek Woli Niżnej zamieszkały przez 25 osób. Miejscowość leży w dolinie Jasiołki, powyżej Woli Niżnej, a poniżej Rudawki Jaśliskiej.

Wieś powstała w 1537 roku poprzez wyodrębnienie górnej części istniejącej wcześniej wsi Wola Jaśliska. Nową wieś lokowano na prawie wołoskim i nazwano *Wolą Wyżną* lub *Węgierką*. Wola Wyżna (podobnie jak Niżna) należała do klucza dóbr jaśliskich, który do 1772 roku należał do biskupów przemyskich. Pierwszym sołtysem Woli Wyżnej — za zezwoleniem ówczesnego biskupa Piotra Gamrata — został niejaki Iwaśko Wołoch. Przywilej lokacyjny dla wsi został potwierdzony w 1642 r. na osobistą prośbę Stefana Wolańskiego.

W 1881 roku zbudowano we wsi drewnianą, orientowaną cerkiew w typie łemkowskim, pod wezwaniem św. Dymitra Męczennika.

W roku 1898 wieś liczyła 52 domy oraz 307 mieszkańców (prawie wyłącznie grekokatolików).

Po II wojnie światowej wszystkich mieszkańców wysiedlono w ramach Akcji „Wisła”. Cześć opuszczonych gospodarstw zajęli Polacy z okolicznych wsi. W latach 60. XX wieku w wsi utworzono PGR, obecnie już нефunkcjonujące. Zostało po nim niewielkie osiedle, zamieszkiwane obecnie przez ok. 25 osób.

W dolnej części dawnej wsi znajduje się leśniczówka Rudawka. We wsi zachowały się fundamenty cerkwi (rozebranej w 1964 roku), resztki cmentarza w postaci nielicznych cmentarnych nagrobków z najstarszym, pochodzącym z 1882 roku oraz otaczającego je kiedyś muru. Przy drodze kamienny krzyż z rzeźbą Chrystusa, wykonany przez nieznanego kamieniarza.

#### **4. Zabytki ikonograficzne, heraldyka kościelna, rycerska i gminna**

Ustawa o samorządzie terytorialnym z 8 marca 1990 roku (z późniejszymi zmianami) zezwala radom gmin i miast podejmować uchwały dotyczące ich symboliki (herbu, chorągwi i pieczęci). Od tego czasu większość miast i gmin przyjęło nowe symbole lub zatwierdziło już istniejące. Sołectwo Jaśliska, jako część miasta i gminy Dukla nie posiadała swojej oficjalnej i prawidłowej symboliki.

Gmina Jaśliska została wyodrębniona ze struktur wspomnianej gminy w dniu 1 stycznia 2010 roku. Stolica gmina — Jaśliska od 1366 do 1934 roku posiadała statusu miasta. Miasteczko przez całe swoje dzieje używało pieczęci miejskich oraz herbu (więcej poniżej). Pozostałe wioski gminy, w dawnym zaborze austriackiego stanowiły jednowioskowe gminy i od roku 1785 miała prawo do tzw. pieczęci rustykalnej. Z tego prawa z całą pewnością skorzystały wszystkie wioski obecnej gminy Jaśliska. Niektóre z tych miejscowości mogły używać swoich znaków napieczętych do roku 1930. W porównaniu z innymi rejonami Podkarpacia są one

niepowtarzalne i często odzwierciedlają historię, charakter i legendy dotyczące poszczególnych wiosek. Niewykluczone, że od II połowy XVIII do roku 1848 (do uwłaszczenia chłopów), właściciele poszczególnych majątków ziemskich na obszarze wchodzącym w skład obecnej gminy używali indywidualnych pieczęci, celem uwierzytelniania wewnętrznych dokumentów. Chodzi o tzw. pieczęcie dominalne, noszące najczęściej herb właściciela wsi, na które wyrażały zgodę władze austriackie od 1773 roku. Niestety działania wojenne I wojny światowej oraz zniszczenia wywołane w okresie 1945-47 spowodowały, że do dnia dzisiejszego się nie zachowały.

Po odzyskaniu niepodległości przez Polskę w 1918 roku w użyciu był tylko herb państwowy, chociaż do 1930 roku tolerowano stare pieczęcie i herby gminne. W kancelariach niektórych majątków ziemskich w międzywojennej Polsce, w tym w woj. lwowskiego, do którego należała gmina Jaśliska, jako część powiatu sanockiego stosowane były herby rodowe właścicieli.

Jednak gmina to nie tylko jej stolica — Jaśliska, ale i pozostałe sołectwa. Mieszkańcy każdego z nich powinni utożsamiać się z gminnym herbem, flagą i pieczęcią. Projektując herb gminy należy uwzględnić: oczekiwania wspólnoty samorządowej, podstawowe kanony heraldyczno-weksylologiczne, jak i wyniki badań archiwalno-historycznych.

#### **Poszukiwania (kwerenda) objęły zachowane źródła heraldyczne i archiwalne dotyczące:**

1. Symboliki ziemi sanockiej i powiatu bieckiego od 1340 do 1772 roku.
2. Symboliki miejskiej Jaśliska do 1934 roku.
3. Zabytków heraldyki kościelnej (cerkiewnej) obecnej na terenie gminy od średniowiecza do I poł. XIX wieku.
4. Symboliki samorządowej gmin i gromad z XIX i XX wieku.
5. Zabytków heraldyki rycerskiej (szlacheckiej) na ziemi jaśliskiej do 1939 roku.
6. Paraheraldycznej symboliki z zakresu folkloru i kultury łemkowskiej.
7. Charakterystycznych cech krajoznawczo-przyrodniczych gminy Jaśliska.

#### **Kwerenda archiwalno-historyczna pozwala na następujące stwierdzenia:**

Ad. 1. Powiat biecki w okresie od 2 poł. XIV wieku do 1772 roku nie posiadał własnego herbu. Natomiast własnego herbu w tym okresie używała ziemia sanocka (zob. Rys. 1)



Rys. 1.

Ad. 2. Od początku XVI wieku do lat 30. XX wieku miasto Jaśliska używało pieczęci miejskich i posiadało swój herb.



Rys. 2



Rys. 3

Rys. 2 — pieczęć o średnicy 20 mm z 1 poł. XVI wieku odcisnięta przy dokumentach z 1553 i 1574 roku. Tarcza herbowa (to ważne) z narzędziami kamieniarskimi i trzema krzyżykami (listkami). Napis w otoku brzmi: SIGILLUM CIVITATIS IASLVSKA. Trzy krzyżyki to być może herb biskupów przemyskich, do których należało miasto od poł. XV wieku. Pieczęć używana, co najmniej do poł. XVII wieku.

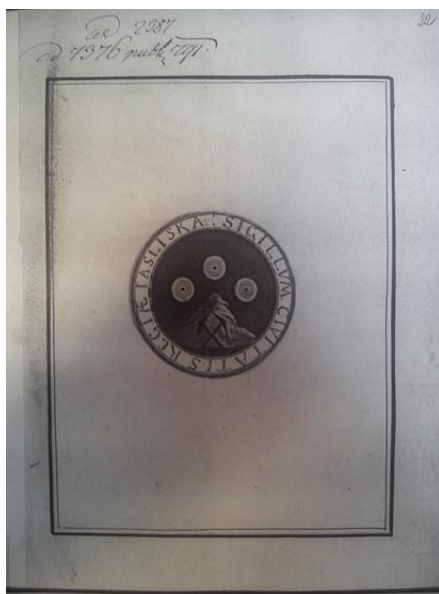
Rys. 3 — pieczęć okrągła o średnicy 30 mm najprawdopodobniej z 2 poł. XVII wieku (styl barokowy) odcisnięta przy dokumencie z 1742 roku. Zmanierowany kartusz z narzędziami kamieniarskimi i trzema listkami lub kiściami winogron. Częściowo zatarty napis brzmi: SIGILLUM ADVOCATI...



Rys. 4.



Rys. 4a



Rys. 5



Rys. 5a

Rys. 4 i Rys 4a — pieczęć z XVIII wieku odcisnięta przy dokumencie z roku 1757 roku. U góry jakby zarys trójwzgórza, a u dołu skrzyżowany młot i kilof? Miedzy trzonkami (stylistkami) albo trzy listki albo trzy kiście winogron. W otoku napis: SIGILUM CIVITATIS IASL.SKA.

Rys. 5 Rys. 5a — Mocno przerobiony i sfalszowany (barwiony, cieniowany?) wizerunek pieczęci z okładki: „Zbiór przywilejów miast, położenie chłopów, rozwój kultury rolnej (1774 — 1883)”. Ten zbiór dokumentów znajduje się w bibliotece sanockiej i pochodzi z jakiejś biblioteki lwowskiej. „Herb” przedstawia alpejską grań skalistego szczytu, a na nim jakby złamane dwa kilofy. U góry trzy koliste tarcze w rostrój z otworami pośrodku (kamienie młyńskie lub żarna). Należy zaznaczyć, że tego typu odcisk pieczęci (w laku, jak i na papierze) z technicznego punktu widzenia jest niemożliwy! Z wymienionych względów ten „zabytek” nie może być heraldycznym źródłem do projektu herbu. Umieszczony w otoku napis: SIGILLUM CIVITATIS REGIAE JAŚLISKA, zawiera błąd, wątpliwe jest by w łacińskiej sentencji umieszczano polską literę „Ś” (JAŚLISKA).



Rys. 6.

Rys. 6 — wizerunek herbu Jaślik w wydawnictwie „Miasta polskie w Tysiącleciu” autorstwa Wiktora Wittyg. Jednak wątpliwe, by w XVI wieku w heraldyce miejskiej występował heraldyczny wizerunek trójlistnej koniczyny.



Rys. 7

Rys. 7 — herb Jaślik (nieznanego autorstwa) na sztandarze OSP Jaślika z roku 1992 (prawy dolny róg).



Rys. 8



Rys. 9



Rys. 10

Rys. 8 — herb na frontonie jednego z budynków Jaślik autorstwa Stanisława Puchalika artysty rzeźbiarza krakowskiej ASP. Tarcza z bordiurą a na niej skrzyżowane młotek i strażacki toporek, a u podstawy tarczy trzy kamienie żarnowe.

Rys. 9 — stylizowany wizerunek herbu Jaśliska na okładce książki pt. „Jaśliska 1366 — 1996”. Na eklektycznej tarczy herbowej błękitnej z bordiurą złotą trzy srebrne okręgi, a pod nimi napis JAŚLISKA.

Rys. 10 — obecnie używany herb przez gminę Jaśliska. Eklektyczna tarcza herbowa z szarą bordiurą. Na pstrokatej tarczy herbowej w tonacji jasnoblękitno-zielonej dwa ciemnozielonej barwy garby, między nimi dwa skrzyżowane kilofy o ostrzach jasnoszarych i beżowych trzonkach. U podstawy tarczy trzy bardzo jasnoszare krążki. Nad tarczą korona, po bokach niezidentyfikowane gałązki zielone. Pod tarczą dewiza HERB MIASTA JAŚLISK 1366. Na marginesie, Jaśliska nie posiadają królewskiego przywileju na umieszczenie korony nad tarczą. Takie prawa posiada tylko kilka miast w Polsce.



Rys. 11

Ad. 3. Na terenie obecnej gminy Jaśliska od czasów lokacji miasta Jaśliska funkcjonowała parafia rzymsko-katolicka p.w. św. Katarzyny Aleksandryjskiej Męczennicy (zob. Rys. ). Praktycznie we wszystkich łemkowskich wioskach od XVI wieku do roku 1947 funkcjonowały cerkwie greko-katolickie i jedna prawosławna (w okresie międzywojennym w Lipowcu). Ze względu na fakt, że Jaśliska w przeszłości posiadały prawa miejskie oraz pieczęcie i herb, wizerunek św. Katarzyny Aleksandryjskiej nie będzie uwzględniany w projekcie herbu gminy Jaśliska.

Ad. 4. Po roku 1785 jednowioskowe gminy w Galicji miały prawo używać swoich pieczęci. Na większości używanych do roku 1930 pieczęci posiadało znak napieczętny. Z pewnością większość wiosek obecnej gminy Jaśliska takowe posiadało. Niestety zniszczenia I wojny światowej oraz wydarzenia z lat 1944 — 1947 roku spowodowały, że do naszych czasów zachowały się nieliczne:



Rys. 12

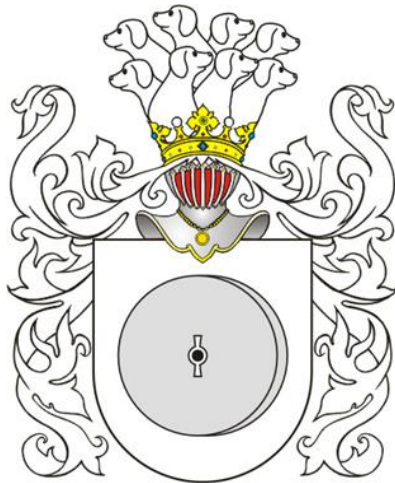
Ad. 5. Większość wiosek gminy Jaśliska od końca XIV wieku do roku 1772 należała, najpierw należała do dóbr królewskich, a 1434 roku, a po tej dacie, aż do 1772 roku do dóbr biskupów przemyskich. Biskupi przemyscy używali herbu z wizerunkiem głowy św. Jana Chrzciciela na złotej misie (zob. Rys. 12 — herb Brzozowa). Wizerunek Jana Chrzciciela nie pojawia się na zabytkach sfragistycznych dotyczących miasteczka Jaśliska.



Rys. 14



Rys. 15



Rys. 15

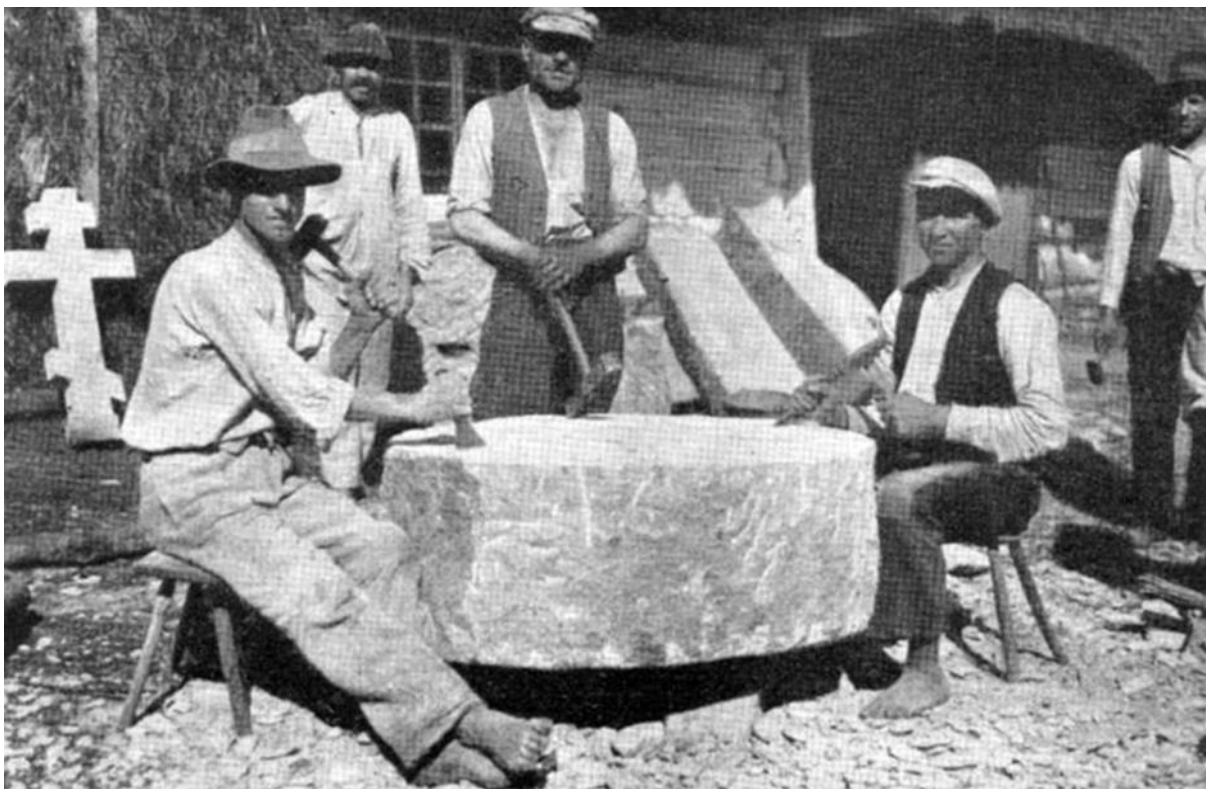


Rys. 16

Ad. 6 — Ad. 7. Źródła historyczne odnotowują w Jaśliskach kilka cechów. Jednak największe znaczenie miał cech kamieniarzy, który nieprzerwanie funkcjonował przez kilka stuleci. Jaśliscy kamieniarze specjalizowali się w produkcji kół młyńskich (zob. Rys. 13) i kamieni żarnowych (Rys. 14). Kamienie żarnowe produkowano nie tylko na potrzeby okolicznych mieszkańców, ale i na handel. Surowiec pozyskiwano z pobliskich kamieniołomów (zbocza góry Kamień). Kamień młyński występuje w polskiej heraldyce szlacheckiej (zob. herb Kuszaba (Paprzyca) (Rys. 15) oraz heraldyce niemieckiej (zob. Rys. 16). Na zachowanych pieczęciach

z XVI i XVIII wieku nie występują ani koła młyńskie, ani kamienie żarnowe. Na każdym odcisku pieczęci znajdują się młotki kamieniarskie. Kształt tych narzędzi niewiele się zmienił się do czasów współczesnych. Poniżej typowe narzędzia kamieniarskie znajdujące się w muzeum gorlickim (Beskid Niski).





Beskidzcy kamieniarze (początek XX wieku) z typowymi młotkami kamieniarskimi.

**W 1559 roku miasto otrzymało prawo składu winnego**, w myśl tego prawa, kupcy wiozący z Węgier wino w beczkach jaśliskim traktem, musieli je w Jaśliskach składować w miejskich piwnicach na 3 tygodnie. Oczywiście za każdy dzień składu kupcy musieli do kasy miejskiej wносить opłaty. Przywilej ten został potwierdzony przez króla Jana III Sobieskiego w roku 1683. Przywilej ten obowiązywał do I rozbioru Polski w 1772 roku. Symbolem winiarskich tradycji miasteczka i jego bogactwa może być wizerunek kiści winorośli lub sam liść. Ponieważ kształt liścia winorośli przypomina liść klonu lub jawora, umieszczenie wizerunku kiści winogron (z liściem) wydaje się lepszym rozwiązaniem (zob. Rys. 17 — herb Lublina).



Rys. 17

Optymalny kształt tarczy herbowej to tzw. tarcza hiszpańska a na niej. Podstawowe barwy: pole tarczy błękitne lub zielone, a figur i wizerunków: złote lub srebrne (złote i srebrne). Barwy błękitna i złota występują w herbie Ziemi Sanockiej, do której Jaśliska i okoliczne wioski należały od XIV do XVIII wieku.

Użyte w projektach herbu i flagi gminy Jaśliska barwy mają znaczenie symboliczne. Z barwami tymi należy wiązać (obok symboliki chrześcijańskiej) inne znaczenia, m.in.: cnoty i cechy charakteru, ciała niebieskie, kamienie szlachetne, metale i żywioły:

1. **Złoto (zółcień)** symbolizuje Boski majestat, objawienie Ducha Świętego, glorię zmartwychwstania, szlachetność, wspaniałomyślność, życzliwość, Słońce, topaz, złoto i światło.
2. **Srebro (biel)** to symbol czystości, uczciwości i lojalności oraz pokory, a także Księżycy, perły, srebra, wody i pokoju.
3. **Czerwień** to barwa krwi Odkupiciela, symbol Syna Bożego oraz Boskiego pomazańca (króla). Oznacza też miłość, dzielność, poświęcenie i żarliwość. Jest barwą Marsa, rubinu, ognia i wojny.
4. **Błękit** jest barwą Matki Bożej, nieba, wiary, prawdy, lojalności, wierności, stałości, Wenus, szafiru, miedzi i powietrza.
5. **Zieleń** symbolizuje sprawiedliwych i wybranych, nowe życie, nadzieję, żywotność, obfitość, zdrowie i piękno. Jest barwą Merkurego, szmaragdu i rtęci.
6. **Purpura (fiolet)** jest barwą Zbawiciela, Boga Ojca, symbolem męczeństwa i pokuty, dobroci, hojności, mądrości, dumy i umiarkowania. Przypisuje się ją Jowiszowi, ametystowi, cynie i chmurom.
7. **Czerń** to symbol śmierci, żałoby, smutku, piekła, nocy, ołowiu i Ziemi.
8. Rzadko lub bardzo rzadko stosowane w heraldyce i weksylologii, barwy pomocnicze — **barwy naturalne:** brąz, oranż (pomarańczowy), popielaty (szary) oraz kolor cielisty (barwa ciała), nie posiadają uniwersalnej symboliki.

**Trójliść** - motyw dekoracyjny częsty w sztuce gotyckiej, występujący w maswerkach (ob. Maswerk). Plecionkę o kształcie zbliżonym do t. ( t r i q u e t r a ) spotyka się w sztuce romańskiej jest to zapewne mistyczny symbol Trójcy św.

Trójliść pojawia się, jako zakończenie przepasek Orła Białego, już w herbie Polski, zgodnie zresztą z duchem średniowiecznej stylizacji i zdobień, a także ich symbolicznej wymowy.

Orzeł na pieczęci Kazimierza Wielkiego 1335 r - fragment z herbem Polski - na pieczęci występuje trójliść.



## Bibliografia:

- Arnold Stanisław, Terytoria plemienne w ustroju administracyjnym Polski piastowskiej (w. XII—XIII), [w:] Prace Komisji dla Atlasu Historycznego Polski, z. 1-2, Kraków 1927.
- Bata Artur, Jaśliska. Dzieje miasteczka i okolic, Krosno 2014
- Brama Bieszczadów — Komańcza i okolice, Krosno 2003
- Buczek Kazimierz, Z badań nad strukturą terytorialną Polski wczesnośredniowiecznej [w:] Studia Historyczne t. 13, 1970.
- Buczek Kazimierz, Ziemie polskie przed tysiącem lat, Wrocław 1960.
- Budzyński Zdzisław, Przyboś Kazimierz, Rejestr poborowy ziemi sanockiej z 1640 roku, Rzeszów 1998.
- Budzyński Zdzisław, Przyboś Kazimierz, Rejestr poborowy ziemi sanockiej z 1655 roku, Rzeszów 1998.
- Dąbkowski Przemysław, Stosunki narodowościowe ziemi sanockiej w XV stuleciu: Niemcy. Lwów 1921.
- Długosz Joannis, Liber Beneficiorum Dioecesis Cracoviensis, t. 1 —3, Kraków 1864.
- Drelicharz Wojciech, Piech Zenon [pod. red.], Współczesna heraldyka samorządowa i jej problemy, Kraków 2000.
- Dudziński Paweł, Alfabet heraldyczny, Warszawa 1997.
- Gail Tadeusz, Polskie rody szlacheckie i ich herby, Białystok 2000.
- Gajewski Benedykt, Jaśliska 1366 — 1996, Krosno 1996
- Godło i barwa Polski Samorządowej, Warszawa 1998.
- Górzyński Sławomir, Kochanowski Jerzy, Herby szlachty polskiej, Warszawa 1990
- Gromnicki Tadeusz, Świętopietrze w Polsce, Kraków 1908.
- Komski Arkadiusz, Ziemia Sanocka. Dolina Osławy, Komańcza — Zagórz, Nowy Sącz 2004
- Kulikowski Andrzej, Heraldyka szlachecka, Warszawa 1990.
- Leszczyńska-Skrętowa Zofia, Księga dochodów beneficjów diecezji krakowskiej z roku 1529, Wrocław-Warszawa-Kraków 1968.
- Ładogórski Tadeusz, Studia nad zaludnieniem Polski XIV wieku, Wrocław 1958.
- Małecki Jan, Lustracja dóbr królewskich XVI-XVIII wieku, Lustracja województwa krakowskiego 1564 cz. I — II, Warszawa 1962 — 1964.
- Motak Marek, Bieszczady, Bielsko-Biała 1997
- Motylewicz Jerzy, Miasta Ziemi Przemyskiej i Sanockiej w drugiej połowie XVII i XVIII wieku, Przemyśl — Rzeszów 1993.
- Ostrowski J., Tablice odmian herbowych Chrońskiego, Warszawa 1909.
- Paluch Krystyna, Pieczęcie i herby miast Ziemi Przemyskiej i Sanockiej [w: Zeszyty naukowe Muzeum Okręgowego w Rzeszowie nr 4; Materiały numizmatyczne i sfragistyczne], Rzeszów 1994
- Ostrowski J., Księga herbowa rodów polskich, Warszawa 1897 — 1906, t. 1 — 2.
- Paprocki Bartosz, Herby rycerstwa polskiego, wyd. K.J. Turowski, Kraków 1858.
- Pawiński Adolf, Polska w XVI wieku pod względem geograficzno-statystycznym; Małopolska t. 3, Warszawa 1886.
- Piekosiński Franciszek, Rycerstwo polskie wieków średnich, t. 1-3, Kraków 1896-1901.
- Rospond Stanisław, Słownik etymologiczny miast i gmin PRL, Wrocław 1984.
- Seroka Henryk, Herby miast małopolskich do końca XVIII wieku, Warszawa 2002.
- Sikora Franciszek [pod. red.], Słownik historyczno-geograficzny województwa krakowskiego w średniowieczu, cz. I — III, Kraków 1985 — 2003.
- Sobczak Jerzy, Święci i ich symbole, Poznań 2000.
- Sulimierski F., Chlebowski B., Walewski W. [pod. red.], Słownik geograficzny Królestwa Polskiego i innych krajów słowiańskich, Warszawa 1880-1902, t. 1-15.
- Szymański Józef, Herbarz średniowiecznego rycerstwa polskiego, Warszawa 1993.
- Szymański Józef, Herbarz rycerstwa polskiego z XVI wieku, Warszawa 2001
- Szymański Józef, Nauki pomocnicze historii, Warszawa 2002.
- Tłkoki pieczętno w zbiorach Muzeum Historycznego w Sanoku, Sanok 2002
- Wyrozumka Bożena, Drogi ziemi krakowskiej do końca XVI wieku, Wrocław 1977.
- Znamierowski Alfred, Insignia, symbole i herby polskie, Warszawa 2000