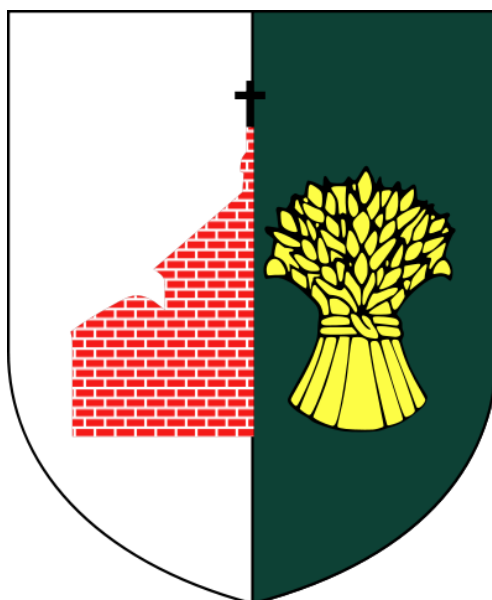


PROGRAM OPIEKI NAD ZABYTKAMI GMINY CZERMIN



Opracował:

mgr Piotr Błasiak

TARNOBRZEG, 2014 r.

SPIS TREŚCI

1. Wprowadzenie	s. 4
1.1 Podstawa prawna opracowania.	s. 5
1.2 Uwarunkowania formalno – prawne oraz podział kompetencji w zakresie ochrony zabytków.	s. 6
1.3 Zabytki i ich ochrona w dokumentach programowych gminy.	s. 11
1.4 Zabytki i ich ochrona w krajowych i wojewódzkich dokumentach o charakterze pomocniczym	s. 20
2. Cele programu w świetle Ustawy z dnia 23 lipca 2003 roku o ochronie zabytków i opiece nad zabytkami (Dz. U. Nr 162, poz.1568 z późn. zm.)	s. 27
3. Zasoby dziedzictwa i krajobrazu kulturowego gminy Czermin	s. 28
3.1 Zabytki nieruchome z wyszczególnieniem obiektów o najwyższym znaczeniu dla gminy Czermin	s. 28
3.1.1. Zabytki nieruchome objęte prawnymi formami ochrony	s. 29
3.1.2. Zabytki nieruchome gminy Czermin w gminnej ewidencji zabytków.	s. 30
3.1.3. Ogólna charakterystyka zasobu.	s. 31
3.2. Zabytki ruchome.	s. 60
3.3. Zabytki archeologiczne.	s. 60
3.4. Krajobraz kulturowy.	s. 64
4. Zadania.	s. 66
4.1. Ochrona dziedzictwa kulturowego i układów ruralistycznych na obszarach wiejskich.	s. 67



- 4.2. Opieka nad zabytkami nieruchomymi ze szczególnym uwzględnieniem obiektów i zespołów obiektów charakterystycznych dla gminy i obszaru kulturowego, na którym lokalizowana jest gmina. s. 68
- 4.3. Opieka nad zabytkami ruchomymi. s. 70
- 4.4. Opieka nad zabytkami archeologicznymi. s. 70
- 4.5. Opieka wartości niematerialnych. s. 72
- 4.6. Praktyczne wykorzystanie zasobów dziedzictwa kulturowego. s. 73
- 4.6.1. Rozwój turystyki i działania promocyjne. s. 73
- 4.6.2. Działania edukacyjne. s. 73
5. Instrumentarium realizacji gminnego programu opieki nad zabytkami gminy Czermin s. 74
6. Źródła finansowania gminnego programu opieki nad zabytkami gminy Czermin s. 75

Załącznik Nr 1

- Wykaz zabytków architektury i budownictwa z terenu gminy Czermin, ujętych w gminnej ewidencji zabytków s. 93

Załącznik Nr 2

- Spis stanowisk archeologicznych na terenie gminy Czermin, będących w rejestrze zabytków i ewidencji konserwatorskiej. s. 95



1. WPROWADZENIE

Program opieki nad zabytkami jest dokumentem o charakterze uzupełniającym w stosunku do innych akt w planowania gminnego (powinien posłużyć do aktualizacji obowiązującego Studium Uwarunkowań i Kierunków Zagospodarowania Przestrzennego gminy Czermin – pkt. Środowisko kulturowe).

Przedmiotem programu jest gmina Czermin, jako region administracyjny oraz miejsce lokalizacji zabytków objętych programem.

Głównym celem jest określenie zadań, jakie powinny być realizowane w zakresie będącym przedmiotem programu. Zadania te określone są dla wszystkich obiektów zabytkowych i całości problematyki nad zabytkami dla obszaru całej gminy. Program ma określić pewien stan idealny, do którego należy dążyć w zakresie opieki nad zabytkami – wskazywać zadania konieczne do wykonania, ale też sugerować sposoby ich realizacji.

Głównym założeniem programu jest dążenie do osiągnięcia odczuwalnej i akceptowanej społecznie poprawy w zakresie stanu zachowania i utrzymania obiektów zabytkowych znajdujących się na terenie gminy. Program opieki nad zabytkami już z samej definicji w Ustawie jest dokumentem wymagającym cyklicznej aktualizacji, przy czym ten pierwszy opracowany na cztery lata (2015-2018) wydaje się kluczowy dla dalszych programów w tym zakresie, opierając się na szerokim rozpoznaniu złożonej problematyki konserwatorskiej. Wyznacza priorytetowe kierunki działań. Modyfikacja programu w przyszłości uwzględni będzie nowe uwarunkowania prawne i administracyjne, zmieniające się warunki gospodarcze, społeczne i kulturowe, nowe kryteria oceny czy też aktualny stan zachowania zasobu



oraz prowadzone okresowo oceny efektów wdrażania obowiązującego programu.

1.1. Podstawa prawna opracowania.

Podstawą prawną niniejszego opracowania jest Ustawa z dnia 23 lipca 2003 roku o ochronie zabytków i opiece nad zabytkami Dz. U. z 17 września 2003 roku Nr 162, poz. 1568 z późn. zm.)

Przy sporządzaniu programu wzięto pod uwagę również następujące akty prawne:

- ustawę z dnia 8 marca 1990 roku o samorządzie gminnym (Dz. U. Nr 16, poz. 950, tekst jednolity z 12 października 2001 roku Dz. U. Nr 142, poz.1591)
- ustawę z dnia 27 kwietnia 2001 roku – Prawo ochrony środowiska (Dz. U. Nr 62, poz.627 i Nr 115, poz. 1229 z późn. zm.)
- ustawę z dnia 16 października 1991 roku o ochronie przyrody (Dz. U. z 2001 r. Nr99, poz.1079, Nr 100, poz. 1085, Nr 110, poz. 1189 i Nr 145, poz. 1623 z późn. zm.)
- ustawę z dnia 21 sierpnia 1997 o gospodarce nieruchomościami (Dz. U. z 2000 r. Nr 46, poz. 543 z późn. zm.)
- ustawę z dnia 27 marca 2003 roku o planowaniu i zagospodarowaniu przestrzennym (Dz. U. Nr 8, poz. 717)
- ustawę z dnia 7 lipca 1994 roku – Prawo Budowlane (Dz. U. z 2000 r. Nr 106, poz. 1126, Nr 109, poz. 1157 i Nr 120, poz.1268 z późn. zm.)
- dokumenty programowe gminy:
 - Studium Uwarunkowań i Kierunków Zagospodarowania Przestrzennego Gminy Czermin, przyjęte przez Gminę uchwałą Nr XXIX/154/2001 Rady Gminy Czermin z dnia 31 sierpnia 2001 roku.



oraz pozycje o charakterze pomocniczym:

- Tezy do opracowania krajowego programu ochrony zabytków i opieki nad zabytkami, zatwierdzone przez Ministra Kultury Waldemara Dąbrowskiego, opracowane przez zespół Rady Ochrony Zabytków przy Ministrze Kultury pod kierunkiem prof. dr hab. Bogumiły Rouby.
- Strategia Rozwoju Województwa Podkarpackiego na lata 2007 - 2020, przyjęta przez Sejmik Województwa Podkarpackiego dnia 20 października 2006 roku
- Plan Zagospodarowania Przestrzennego Województwa Podkarpackiego, stanowiący załącznik do uchwały Nr XLVIII/552/02 Sejmiku Województwa Podkarpackiego z dnia 30 sierpnia 2002 r.
- Strategia rozwoju turystyki dla Województwa Podkarpackiego na lata 2007 - 2013, opracowana przez PART S.A. Warszawa w październiku 2006 r.
- Wojewódzki Program Opieki nad Zabytkami w województwie Podkarpackim na lata 2010 - 2020, stanowiący Uchwały Nr XLIV/845/10 Sejmiku Województwa Podkarpackiego z dnia 29 marca 2010 r.
- Regionalny Program Operacyjny Województwa Podkarpackiego na lata 2007 - 2013 z 06 listopada 2007 roku, przyjęty przez Zarząd Województwa Podkarpackiego w dniu 15 grudnia 2009 roku w związku z decyzją nr K(2009) 8282 Komisji Europejskiej z dnia 27 października 2009 r. zmieniającą decyzję Komisji K (2007) 4560 w sprawie przyjęcia w ramach pomocy wspólnotowej programu operacyjnego Europejskiego Funduszu Rozwoju Regionalnego objętego celem „konwergencja” w regionie Podkarpackie w Polsce.

1. 2. Uwarunkowania formalno - prawne oraz podział kompetencji w zakresie ochrony zabytków.

W świetle ustawy z dnia 23 lipca 2003 roku o ochronie zabytków i opiece nad zabytkami opieka nad zabytkiem sprawowana jest przez właściciela lub posiadacza i polega w szczególności na zapewnieniu warunków:



1. naukowego badania i dokumentowania zabytku,
2. prowadzeniu prac konserwatorskich, restauratorskich i robót budowlanych przy zabytku,
3. zabezpieczenia i utrzymania zabytku oraz jego otoczenia w jak najlepszym stanie,
4. korzystania z zabytku w sposób zapewniający trwałe zachowanie jego wartości,
5. popularyzowania i upowszechniania wiedzy zabytku oraz jego znaczeniu dla historii i kultury.

Ponadto ustawa definiuje m. in. podstawowe pojęcia z zakresu ochrony i opieki nad zabytkami oraz przedmiot, zakres, formy i sposób ich ochrony. Bez względu na stan zachowania ochronie i opiece podlegają:

1. Zabytki nieruchome będące w szczególności:
 - a/ krajobrazami kulturowymi,
 - b/ układami urbanistycznymi, ruralistycznymi i zespołami budowlanymi,
 - c/ dziełami architektury i budownictwa,
 - d/ dziełami budownictwa obronnego,
 - e/ obiektami techniki, a zwłaszcza kopalniami, hutami, elektrowniami i innymi zakładami przemysłowymi,
 - f/ cmentarzami,
 - g/ parkami, ogrodami, i innymi formami zaprojektowanej zieleni,
 - h/ miejscami upamiętniającymi wydarzenia historyczne bądź działalność wybitnych osobistości lub instytucji,
2. Zabytki ruchome, będące w szczególności:
 - a/ dziełami sztuk plastycznych, rzemiosła artystycznego i sztuki użytkowej
 - b/ kolekcjami, stanowiącymi zbiory przedmiotów zgromadzonych i uporządkowanych według koncepcji osób, które tworzyły te kolekcje,
 - c/ numizmatami oraz pamiątkami historycznymi, a zwłaszcza militariami, sztandarami, pieczęciami, odznakami, medalami i orderami,



- d/ wytworami techniki, a zwłaszcza urządzeniami, środkami transportu oraz maszynami i urządzeniami świadczącymi o kulturze materialnej, charakterystycznymi dla dawnych i nowych form gospodarki, dokumentującymi poziom nauki i rozwoju cywilizacyjnego,
- e/ materiałami bibliotecznymi, o których mowa w art. 5 ustawy z dnia 27 czerwca 1997 roku o bibliotekach (Dz. U. Nr 85, poz.539, z 1998 r. Nr 106, poz. 668, z 2001 r. Nr 129, poz. 1440, oraz z 2002 r. Nr 113, poz.984),
- f/ instrumentami muzycznymi,
- g/ wytworami sztuki ludowej i rękodzieła oraz innymi obiektami etnograficznymi,
- h/ przedmiotami upamiętniającymi wydarzenia historyczne bądź działalność wybitnych osobistości lub instytucji.

3. Zabytki archeologiczne będące w szczególności:

- a/ pozostałościami terenowymi pradziejowego i historycznego osadnictwa,
- b/ cmentarzyskami,
- c/ kurhanami,
- d/ relikdami działalności gospodarczej, religijnej i artystycznej (art.6.1)

Ponadto ochronie mogą podlegać nazwy geograficzne, historyczne lub tradycyjne nazwy obiektu budowlanego, placu, ulicy lub jednostki osadniczej (art. 6.2).

Ustawa określa także sposób i formy ochrony zabytków. Są nimi:

1. wpis do rejestru zabytków,
2. uznanie za Pomnik Historii,
3. utworzenie parku kulturowego,
4. ustalenia ochrony w miejscowym planie zagospodarowania przestrzennego

Zgodnie z art. 16 ustawy:

1. Rada gminy, po zasięgnięciu opinii wojewódzkiego konserwatora



zabytków, na podstawie uchwały, może utworzyć park kulturowy w celu ochrony krajobrazu kulturowego oraz zachowania wyróżniających się krajobrazowo terenów z zabytkami nieruchomymi, charakterystycznymi dla miejscowej tradycji budowlanej i osadniczej.

2. Uchwała określa nazwę parku kulturowego, jego granice, sposób ochrony, a także zakazy i ograniczenia, o których mowa w art. 17 ust. 1.

3. Wójt (burmistrz, prezydent miasta) w uzgodnieniu z wojewódzkim konserwatorem zabytków sporządza plan ochrony parku kulturowego, który wymaga zatwierdzenia przez radę gminy.

4. W celu realizacji zadań związanych z ochroną parku kulturowego rada gminy może utworzyć jednostkę organizacyjną do zarządzania parkiem.

5. Park kulturowy przekraczający granice gminy może być utworzony i zarządzany na podstawie zgodnych uchwał rad gmin (związki gmin) na terenie których ten park ma być utworzony.

6. Dla obszarów, na których utworzono park kulturowy sporządza się obowiązkowo miejscowy plan zagospodarowania przestrzennego.

Zgodnie z art. 18:

1. Ochronę zabytków i opiekę nad zabytkami uwzględnia się przy sporządzaniu i aktualizacji....studiów uwarunkowań i kierunków zagospodarowania przestrzennego gmin oraz miejscowych planów zagospodarowania przestrzennego.

2. W ... planach i studiach, o których mowa w ust. 1, w szczególności:

1/ uwzględnia się krajowy program ochrony zabytków i opieki nad zabytkami,

2/ określa się rozwiązania niezbędne do zapobiegania zagrożeniom dla zabytków, zapewnienia im ochrony przy realizacji inwestycji oraz przywracania zabytków do najlepszego stanu,

3/ ustala się przeznaczenie i zasady zagospodarowania terenu uwzględniając opiekę nad zabytkami.

W myśl art. 19:

1. W studium uwarunkowań i kierunków zagospodarowania przestrzennego



gminy oraz w miejscowym planie zagospodarowania przestrzennego uwzględnia się w szczególności ochronę:

- 1/ zabytków nieruchomych wpisanych do rejestru i ich otoczenia,
- 2/ innych zabytków nieruchomych, znajdujących się w gminnej ewidencji zabytków,
- 3/ parków kulturowych.

2. W przypadku, gdy gmina posiada program opieki nad zabytkami, ustalenia tego programu uwzględnia się w Studium i planie, o których mowa w ust. 1,

3. W Studium i planie, o którym mowa w ust. 1 ustala się w zależności od potrzeb, strefy ochrony konserwatorskiej, obejmujące obszary, na których obowiązują określone ustaleniami planu ograniczenia, zakazy i nakazy, mające na celu ochronę znajdujących się na tym obszarze zabytków.

Art. 20 stanowi, że projekty i zmiany planu zagospodarowania przestrzennego województwa oraz miejscowego planu zagospodarowania przestrzennego podlegają uzgodnieniu z wojewódzkim konserwatorem zabytków.

W art. 21 zapisano, że ewidencja zabytków jest podstawą do sporządzenia programów opieki nad zabytkami przez województwa, powiaty i gminy.

Według art. 22 ust.4 wójt (burmistrz, prezydent miasta) prowadzi gminną ewidencję zabytków w formie kart adresowych zabytków nieruchomych z terenu gminy, objętych wojewódzką ewidencją zabytków.

Ustawa definiuje obowiązki oraz kompetencje samorządu terytorialnego w zakresie ochrony zabytków i opieki nad zabytkami. Do obowiązków gminy należy m. in.:

- sporządzenie (na okres 4 lat) gminnego programu opieki nad zabytkami (art. 87),
- sporządzenie gminnego planu ochrony zabytków na wypadek konfliktu zbrojnego i sytuacji kryzysowych, opracowanego zgodnie z Rozporządzeniem Ministra Kultury z dnia 25 sierpnia 2004 roku,

Szczegółowo określone obowiązki gminy w stosunku do obiektów



zabytkowych objętych ochroną, których gmina jest właścicielem lub posiadaczem zawarte są w art. 5, 25, 26, 28, 30, 31, 36, 71, 72. w/w ustawy.

Wzmiankowany wyżej art. 87 ustawy określa obowiązek gminy dotyczący sporządzenia i uchwalenia gminnego programu opieki nad zabytkami:

- program powinien być opracowany na okres 4 lat,
- program służy celom określonym w ustawie (wymienionym w rozdz. 2 niniejszego opracowania),
- program ogłoszony jest w wojewódzkim dzienniku urzędowym,
- z realizacji programu wójt, burmistrz, prezydent miasta sporządza co 2 lata sprawozdanie, które przedstawia radzie gminy.

Ustawa o samorządzie gminnym określa zadania własne gminy. W tym także te, które wprost lub pośrednio odnoszą się do ochrony zabytków. Należą do nich zadania obejmujące m. in. następujące kwestie:

- ładu przestrzennego, gospodarki nieruchomościami, ochrony środowiska i przyrody oraz gospodarki wodnej,
- gminnych mostów, dróg, ulic, placów oraz organizacji ruchu drogowego,
- kultury, w tym bibliotek gminnych i innych instytucji kultury oraz ochrony zabytków i opieki nad zabytkami,
- kultury fizycznej i turystyki,
- zieleni gminnej i zadrzewień,
- cmentarzy gminnych,
- utrzymania gminnych obiektów i urządzeń użyteczności publicznej oraz obiektów administracyjnych,
- promocji gminy.

1. 3. Zabytki i ich ochrona w dokumentach programowych gminy.

Studium uwarunkowań i kierunków zagospodarowania przestrzennego gminy Czermin zostało uchwalone przez Radę Gminy w Czerminie, uchwałą Nr XXX/154/01 z dnia 31 sierpnia 2001 r. Określa ono politykę przestrzenną gminy i



stanowi dokument w oparciu, o który koordynowane są działania związane z zagospodarowaniem terenów na obszarze gminy.

W części Studium (Uwarunkowania zewnętrzne wynikające z usytuowania gminy w obszarze administracyjnym, przyrodniczym i społeczno-gospodarczym) określono zewnętrzne uwarunkowania wspomagające lub utrudniające osiągnięcie założonych celów rozwoju gminy. Pośród uwarunkowań zewnętrznych wymieniono m. in.:

- uwarunkowania wynikające z funkcjonowania środowiska przyrodniczego i kulturowego a wśród nich m. in.:
 - * konieczność respektowania zasad ochrony w otoczeniu obiektów przyrody prawnie chronionej (pomnik przyrody).
 - * potrzeba ochrony lokalnych systemów biotycznych tj. terenów leśnych, eko systemów łąkowych, zieleni śródpolnej, enklaw zieleni na terenach wiejskich w celu zachowania lokalnego systemu powiązań ekologicznych.
- wynikające z występowania obiektów i terenów chronionych na podstawie przepisów szczególnych :
 - * tereny i obiekty wpisane do rejestru zabytków – zgodnie z Ustawą o ochronie zabytków i opiece nad zabytkami.

W części Studium określającej zasady rozwoju i kierunki polityki przestrzennej zawarto następujące zapisy dot. ochrony konserwatorskiej punkcie :

2. Polityka w zakresie ochrony środowiska kulturowego

2.1. Zakres ochrony konserwatorskiej

2.1.1. Wnioski konserwatorskie

Na obszarze gminy Czermin zewidencjonowano 94 stanowiska archeologiczne.

Obecnie z racji intensywnej uprawy roli, eksploatacji piasku, możliwości rozbudowy wsi niemal wszystkie stanowiska archeologiczne są potencjalnie narażone na zniszczenie. Jednak ze względu na stopień zagrożenia i ich wartość poznawczą należy z nimi adekwatnie postępować.

W związku z głęboką orką bądź możliwością rozbudowy należy wpisać do rejestru zabytków następujące stanowiska archeologiczne:



- * Czermin stanowisko nr 5;
- * Dąbrówka Osuchowska stanowiska nr 1 i 2;

oraz

- * Breń Osuchowski stanowiska nr 1, 2, 16, 18.

Szczególną troską należy otoczyć stanowiska wpisane do rejestru zabytków, a mianowicie:

- * Czermin stanowisko nr 1;
- * Łysaków stanowisko nr 1;
- * Otałęż stanowisko nr 1.

Wszelkie prace w zasięgu tych stanowisk wymagają zgody Wojewódzkiego Konserwatora Zabytków.

Ze względu na znaleziony interesujący materiał archeologiczny na następujących stanowiskach archeologicznych niezbędne jest przeprowadzenie badań sondażowych:

- * Ziempińów Dolny stanowisko nr 3;
- * Ziempińów Górny stanowiska nr 7, 8, 14;
- * Dąbrówka Osuchowska stanowiska nr 11, 12;
- * Breń Osuchowski stanowiska nr 7, 13, 15.

Dla pozostałych stanowisk archeologicznych należy przeprowadzać regularnie inspekcje terenowe. Niezależnie od doraźnych czynności urzędowych (wpis do rejestru, inspekcje konserwatorskie) wszystkie stanowiska archeologiczne wymagają stałej opieki, wykraczającej poza możliwości służby konserwatorskiej. Zadania te mogą i powinny być spełniane przez samorząd gminny i organizacje pozarządowe, we współpracy ze służbą konserwatorską.

2.1.2. Wytyczne i postulaty konserwatorskie

Ochroną konserwatorską na terenie gminy Czermin należy objąć wszystkie elementy charakterystyczne dla zespołów zabudowy wsi oraz związanych z nimi elementów krajobrazu naturalnego, a w tym:

zachowany zespół folwarczny i kościelny;

układy ruralistyczne;

krajobraz kulturowy (w tym charakter zabudowy) i elementy dopełniające go tj. kapliczki, figury przydrożne, cmentarze i zabytki techniki (np. wiatraki)

stanowiska archeologiczne;



obszar chronionego krajobrazu oraz elementy krajobrazu naturalnego.

W związku z tym na obszarze gminy Czermin wyznacza się następujące rodzaje stref ochrony konserwatorskiej:

A – strefa pełnej ochrony konserwatorskiej.

B – strefa ochrony zachowanych elementów zabytkowych.

E – strefa ochrony ekspozycji.

K – strefa ochrony krajobrazu.

Ochroną konserwatorską obejmuje się także obiekty wpisane do rejestru zabytków oraz ujęte w załączonym wykazie zabytków architektury i budownictwa gminy Czermin, cmentarze, zabytki techniki, tereny z punktami widokowymi, układy ruralistyczne, a także stanowiska archeologiczne. Ponadto określa się zasady postępowania wobec zabudowy dysharmonizującej z otoczeniem.

.....

W opracowaniu niniejszych wytycznych konserwatorskich uwzględniono opracowanie M. Witwickiego „Strefy ochrony konserwatorskiej” zawarte w „Wiadomościach Konserwatorskich” Nr 3/26/X/1993 r.

Strefa „A” – Pełnej Ochrony Konserwatorskiej

Strefa ta obejmuje obszary szczególnie wartościowe pod względem historycznym, o dobrze zachowanej jednorodnej strukturze układu przestrzennego i związanego z nim integralnie terenu i krajobrazu wraz z obiektami zabytkowymi.

Dominujące w nim elementy kompozycji przestrzennej obrazują czytelnie pochodzenie zespołu zarówno pod względem rozplanowania, jak i zabudowy.

W strefie tej zakłada się bezwzględny priorytet wymagań konserwatorskich, które winny zmierzać do możliwie najpełniejszej rewaloryzacji historycznego założenia.

Strefa „A” na obszarze gminy Czermin ustala się dla następujących terenów:

1. A-1 – obejmuje teren zespołu kościoła parafialnego p.w. św. Klemensa w Czermi- nie.

Nie dopuszcza się możliwości lokalizacji nowej zabudowy na tym terenie, remonty istniejących obiektów zabytkowych muszą być uzgadniane ze służbą konserwatorską. Wymóg ten dotyczy również nowego budynku plebani.



Uzgodnieniu ze służbą konserwatorską podlegają również wszelkie prace ziemne, w czasie, w czasie których należy zapewnić nadzór archeologiczny. Ochronie konserwatorskiej podlega również istniejący w zespole kościelnym starodrzew.

2. A-2 – obejmuje teren dawnego folwarku w Orlu z dworem, stodołą i stajnią.

Nie dopuszcza się możliwości lokalizacji nowej zabudowy na tym terenie. Remonty obiektów zabytkowych muszą być uzgadniane ze służbą konserwatorską. Ochronie konserwatorskiej podlega również istniejący starodrzew. Ze stanowiska konserwatorskiego istnieje możliwość adaptacji poddasza dworu na cele użytkowe.

3. A-3 – obejmuje teren dawnego folwarku w Łysakowie.

Na terenie folwarku położone są pozostałości fortyfikacji ziemnych z czasów „potopu” o charakterze zabytkowym, wpisane do rejestru zabytków pod pozycją 458/A, prawomocną decyzją Wojewódzkiego Konserwatora Zabytków w Rzeszowie z dnia 28 grudnia 1968 roku (obecnie pod poz. C-70 w rej. zabytków woj. podkarpackiego).

Na terenie dawnego folwarku położone jest stanowisko archeologiczne – mogiła w kształcie stożkowatego kopca. Na terenie pofolwarczym obowiązuje zakaz lokalizacji nowej zabudowy. Ochronie konserwatorskiej podlegają umocnienia obronne, mogiła, a także konfiguracja terenu oraz istniejący staw i ciek wodny.

Uzgodnieniu ze służbą konserwatorską podlegają również wszelkie prace ziemne, w czasie których należy zapewnić nadzór archeologiczny.

Strefa „B” – Ochrony Zachowanych Elementów Zabytkowych

Strefa ta obejmuje tereny usytuowane w sąsiedztwie najcenniejszych części układu przestrzennego, o zachowanym historycznym rozplanowaniu, z zabudową o wartościach kulturowych, które częściowo uległa likwidacji lub zniekształceniu, a znajdujące się w tym terenie obiekty współczesne nadają mu zróżnicowany charakter.

W strefie tej obowiązuje wymóg zachowania istniejących elementów o wartościach kulturowych i dostosowania nowej zabudowy do historycznej kompozycji.

1. B-1 – obejmuje układ ruralistyczny wsi Czermín wraz z historyczną zabudową z czasów kolonizacji „józefińskiej” i zachowanym podziałem działek.

Ochronie konserwatorskiej podlega zachowane założenie planistyczne wsi: istniejące place, drogi, kapliczki przy drodze do Borowej, Trzciany i Łysakowa, teren cmentarza parafialnego



wraz z kaplicą, cmentarz ewangelicko-augsburski, murowana zabudowa kolonistów austriackich oraz posiadająca tradycyjny charakter zabudowa drewniana, wglądy na główne dominanty miejscowości (kościół parafialny, kaplica cmentarna).

Obiekty zabytkowe oraz posiadające tradycyjny charakter inny być remontowane w uzgodnieniu ze służbą konserwatorską. Należy zachować ich skalę, bryłę charakterystyczną dla wsi (tj. wysokość obiektów i kształt dachów) oraz posiadany skromny detal architektoniczny.

Nowe obiekty mogą być lokalizowane na niezabudowanych działkach z koniecznością zachowania historycznej linii zabudowy. Wskazana jest stopniowa wymiana pokryć dachowych na dachówkę ceramiczną lub materiał ją imitujący fakturą i kolorem. Takie pokrycie dachowe należy stosować obligatoryjnie na nowych obiektach. Uporządkowania wymaga teren dawnego cmentarza ewangelicko-augsburskiego.

Na obszarze strefy wszelkie prace remontowo-budowlane muszą być uzgadniane ze służbą konserwatorską, a w przypadku terenu dawnego cmentarza ewangelicko-augsburskiego i stanowisk archeologicznych również prace ziemne.

Wskazana jest korekta estetyczna obiektów dysharmonizujących w czasie ich najbliższego remontu m.in. poprzez pokrycie dachami połaciowymi, symetrycznymi oraz wprowadzenie podziałów elewacji i skromnego detalu architektonicznego.

2. B-2 – obejmuje układ ruralistyczny wsi Trzciana wraz z historyczną zabudową i zachowanym podziałem działek.

Ochronie konserwatorskiej podlega założenie planistyczne wsi: istniejące drogi, kapliczki przydrożne, budynek dawnej szkoły, wiatraki oraz posiadająca tradycyjny charakter zabudowa (murowana i drewniana), wglądy na dominanty miejscowości (kościół parafialny).

Obiekty zabytkowe oraz posiadające tradycyjny charakter winny być remontowane w uzgodnieniu ze służbą konserwatorską. Należy zachować ich skalę i bryłę charakterystyczną dla wsi (tj. wysokość obiektów i kształt dachów) oraz posiadany skromny detal architektoniczny.

Nowe obiekty mogą być lokalizowane na niezabudowanych działkach z koniecznością zachowania historycznej linii zabudowy. Wskazana jest stopniowa wymiana pokryć dachowych na dachówkę ceramiczną lub materiał ją imitujący fakturą i kolorem. Takie pokrycie dachowe należy stosować obligatoryjnie na nowych obiektach.

Remontu wymaga budynek dawnej szkoły powszechnej. Ochronie konserwatorskiej podlega również istniejące ukształtowanie terenu, które należy zachować. Na terenie strefy wszelkie



prace remontowo – budowlane muszą być uzgadniane ze służbą konserwatorską, a w przypadku stanowisk archeologicznych również prace ziemne.

Strefa „E” – Ochrony Ekspozycji Obiektów Zabytkowych

Strefa ta obejmuje tereny stanowiące zabezpieczenie właściwego eksponowania zespołów i obiektów zabytkowych.

Ochrona konserwatorska w tej strefie polega przede wszystkim na zakazie wznoszenia budynków kubaturowych mogących zniekształcić ekspozycję zespołów zabytkowych.

1. E-1 – obejmuje teren pomiędzy drogą z Czermina do Łysakówka, a rzeką Stary Breń, będącym naturalnym przedpołem widokowym na teren dawnego założenia folwarcznego w Łysakowie wraz z pozostałościami dawnych umocnień obronnych.

Teren ten jest naturalnie związany z obszarem dawnego założenia folwarcznego i stanowi podstawę ekspozycji całego założenia od strony drogi. Na ten teren nie należy wprowadzać nowej zabudowy.

Strefa „K” – Ochrony Krajobrazu Kulturowego

Strefa ta obejmuje obszary bezpośrednio związane z układem historycznym, znajdujące się w jego otoczeniu, często z interesującą przyrodą.

Działalność konserwatorska w tej strefie winna zmierzać do zachowania bądź częściowego odtworzenia elementów krajobrazu urządzonego. Dla obszarów gminy wyznaczono strefy „K” obejmujące tereny krajobrazu naturalnego związanego integralnie z układem ruralistycznym.

Zabrania się lokalizacji na obszarze strefy obiektów o dużej kubaturze, funkcji szkodliwej dla środowiska i dysharmonizujących z tradycyjną zabudową i naturalnym otoczeniem. Nowa zabudowa winna być lokalizowana na historycznie zagospodarowanym terenie, zgodnie z wytycznymi dla ochrony układów ruralistycznych.

Należy zachować naturalną rzeźbę terenu, z płynącymi ciekami wodnymi, zadrzewieniem itp. Zaleca się zachowanie bez zabudowy naturalnych kompleksów łąk i terenów podmokłych.

Wyznacza się następujące tereny objęte ochroną krajobrazu kulturowego:



1. K-1 - obejmuje teren przysiółka Podgórze we wsi Ziempiów z zachowanym pierwotnym układem planistycznym i drewnianą zabudową oraz naturalnym zadrzewieniem od północy i ciekim wodnym od południa.

2. K-2 - krajobraz kulturowy wsi Wola Otałęska z zachowanym pierwotnym układem planistycznym, drewnianą zabudową i stawami.

2.2. Punkty i ciągi widokowe

Ustala się następujące punkty, ciągi i osie widokowe. W ich zasięgu nie należy wprowadzać nowej zabudowy poza istniejącym zainwestowaniem oraz nasadzeń wysokimi drzewami i krzewami mogącymi przesłonić wgląd na zabytkowe obszary i obiekty.

Poza obszarem już zainwestowanym na dalszym planie widokowym dopuszcza się możliwość lokalizacji budynków parterowych, o małej kubaturze, z dachami tradycyjnymi dwu- lub czterospadowymi, symetrycznymi, pokrytymi dachówką ceramiczną lub materiałami dachówkopodobnymi, po opracowaniu analizy widokowej terenu, która wskaże taką możliwość, zaakceptowanej przez służbę konserwatorską.

Ustala się następujące punkty i ciągi widokowe:

1. Ciąg widokowy od strony drogi z Rzędzianowic do Borowej na zabudowę kolonii „józefińskiej” w Czerminie.

2. Punkt widokowy z drogi z Rzędzianowic do Łysakowa na zespół kościoła parafialnego w Czerminie.

3. Ciąg widokowy od strony północnej na zabudowę kolonii „józefińskiej” i teren dawnego cmentarza ewangelicko-augsburskiego w Czerminie.

4. Punkt widokowy od strony drogi z Ziempiowa do Czermina na teren cmentarza parafialnego.

5. Punkt widokowy od kapliczki z figurą św. Jana Nepomucena w Łysakowie na teren dawnego założenia folwarcznego.

6. Punkt widokowy od miejscowości Grądy na teren dawnego założenia pofolwarcznego w Łysakowie.

7. Punkt widokowy od cegielni w Otałęży na teren zabytkowego folwarku w Orlu.

8. Punkt widokowy od strony pomnika Strajków Chłopskich 1937 roku w Dąbrówce Osuchowskiej na teren dawnego założenia folwarcznego wraz ze stawami w tej miejscowości.



2.3. Układy ruralistyczne wraz z zabytkową zabudową, kapliczkami, figurami i pomnikami

1. Układy ruralistyczne obejmują historyczne układy planistyczne wsi.

Na obszarach tych nowa zabudowa może być lokalizowana z maksymalnym zachowaniem istniejących układów działek. Wytyczne do nowej zabudowy oraz remontów istniejącej mogą być wydane przez gminne służby budowlane.

Powinny one uwzględniać następujące wymogi konserwatorskie:

nowe obiekty bryłą, wysokością, detalem i kształtem symetrycznych, wysokich dachów powinny nawiązywać do historycznych rozwiązań architektonicznych;

układ zabudowy na działce powinien wynikać z historycznego układu zabudowy wiejskiej;

zaleca się utrzymanie istniejącej drewnianej zabudowy, kwalifikującej się do zachowania ze względu na stan techniczny poprzez remont i adaptację dla współczesnych potrzeb, przy zachowaniu ogólnego charakteru architektury obiektu (tj. wysokości, kształtu dachu, detalu architektonicznego, niewskazane jest zastosowanie sidingu);

podczas remontów obiektów dysharmonizujących z historyczną zabudową należy dokonać ich korekty estetycznej np. poprzez wprowadzenie tradycyjnej formy dachu;

jako pokrycie dachu należy stosować dachówkę ceramiczną lub inny materiał imitujący ją formą i kolorem.

Zastosowanie się do wyżej wymienionych wymogów, a w szczególności zachowanie wysokich, symetrycznych dachów krytych odpowiednim materiałem o formie i barwie dachówki ceramicznej pozwoli w perspektywie kilkunastu lat zaakcentować historyczny układ planistyczny wsi oraz nada estetyczny wygląd tej zabudowie poprzez likwidację szpecącej architektury.

2. Ochroną należy objąć kapliczki, krzyże przydrożne, figury i pomniki.

Niezbędna jest bieżąca kontrola władz gminy i konsultacje ze służbą konserwatorską przy każdorazowym podejmowaniu prac renowacyjnych tych obiektów. Doceniając troskę mieszkańców i ich wkład emocjonalny w tym zakresie należy zwrócić uwagę, aby poprzez niewłaściwe pod względem konserwatorskim działania nie doprowadzić do niszczenia lub uszkodzenia pierwotnej substancji zabytkowej. Stąd istnieje konieczność uzgadniania remontów tych obiektów ze służbą konserwatorską.



3. Zabytkowe obiekty architektury, budownictwa i inne obiekty nie omawiane powyżej, nie położone w strefach ochrony konserwatorskiej, a figurujące w „Spisie zabytków architektury i budownictwa gminy Czermin” ...również podlegają ochronie konserwatorskiej. Stąd wszelkie prace remontowo – budowlane związane z ich ewentualną rozbudową i nadbudową, adaptacją, modernizacją i zmianą przeznaczenia winny być poprzedzone zgodą na nie Wojewódzkiego Konserwatora Zabytków.

Ze stanowiska konserwatorskiego wskazana jest też ochrona tradycyjnej drewnianej zabudowy wiejskiej tak mieszkalnej jak i gospodarczej, szczególnie będącej w dobrym stanie technicznym i położonej w strefach ochrony układów ruralistycznych. Należy remontować ją zgodnie z zasadami określonymi wcześniej.

2.4. Obiekty dysharmonizujące z otoczeniem

Na terenie gminy Czermin, w jej poszczególnych miejscowościach zarówno na obszarach objętych ochroną konserwatorską, jak i na pozostałych terenach powstało w ostatnich 40-tu latach wiele obiektów dysharmonizujących z dotychczasową, tradycyjną architekturą, nie wkomponowanych w otaczający krajobraz kulturowy i naturalny.

Zasady postępowania z takimi budowlami położonymi w strefach ochrony konserwatorskiej określono przy ustalaniu wytycznych konserwatorskich dla nich obowiązujących.

Architektura pozostałych obiektów winna być skorygowana w czasie najbliższego remontu, aby dostosować ją do tradycyjnych rozwiązań (m.in. poprzez przekrycie ich symetrycznymi dachami połaciowymi, zastosowanie odpowiedniego detalu architektonicznego, podziału elewacji i odpowiedniej jej kolorystyki).

W przypadku, gdy taka korekta jest niemożliwa do wykonania (istniejący, nietradycyjny dach, zbyt duża kubatura) należy zasłonić ją zielenią wysoką.

1.4. Zabytki i ich ochrona w krajowych i wojewódzkich dokumentach o charakterze pomocniczym.

Dokumentem pomocniczym o fundamentalnym znaczeniu kwestii ochrony zabytków w Polsce są **Tezy do Krajowego Programu Ochrony Zabytków i Opieki nad Zabytkami**, opracowane przez zespół Rady Ochrony Zabytków przy Ministrze Kultury. W dokumencie tym czytamy: *Ochrona i konserwacja zabytków*



jest istotnym elementem polityki kulturalnej Państwa, są one, bowiem nie tylko śladem przeszłości, ale także cennym składnikiem kultury współczesnej, przyczyniającym się do kształtowania przyjaznego człowiekowi środowiska jego życia.(...) Ich zachowanie, ochrona i konserwacja jest działaniem ważnym w interesie publicznym ze względu na znaczenie zabytków w procesie edukacji, humanizacji społeczeństwa, jego kulturowej identyfikacji wreszcie także sfery ekonomii i gospodarki. Zadaniem głównym polityki państwa w dziedzinie ochrony zabytków jest stworzenie w najbliższych latach mechanizmów porządkujących tę sferę, dostosowujących ją do warunków gospodarki rynkowej zarówno poprzez niezbędne uzupełnienia i korekty legislacyjne, jak i poprzez zmiany organizacyjne, obejmujące konieczne rozszerzenie działań istniejących instytucji, aż po zmiany w strategii i organizacji ochrony. Te niezbędne, wprowadzone na drodze ewolucyjnej zmiany, powinny z jednej strony nie dopuścić do utracenia dotychczasowego bezcennego dorobku Polski dziedzinie ochrony, z drugiej umożliwić funkcjonowanie i rozwój tej dziedziny w Zjednoczonej Europie. Bardzo istotne jest przypomnienie podstawowych zasad konserwatorskich:

- 1. zasada Primum non nocere,*
- 2. zasada maksymalnego poszanowanie oryginalnej substancji zabytku i wszystkich jego wartości (materialnych i niematerialnych),*
- 3. zasada minimalnej niezbędnej ingerencji,*
- 4. zasada, zgodnie z którą usuwać należy to (i tylko to), co na oryginał działa niszcząco,*
- 5. zasada czytelności i odróżnialności ingerencji,*
- 6. zasada odwracalności metod i materiałów,*
- 7. zasada wykonywania wszelkich prac zgodnie z najlepszą wiedzą i na najwyższym poziomie.*

Zasady te dotyczą zarówno konserwatorów, pracowników urzędów, architektów, urbanistów, badaczy, właścicieli i użytkowników, w tym duchownych – codziennych konserwatorów zabytkowych świątyń.

Do opracowania Krajowego Programu Ochrony Zabytków i Opieki nad Zabytkami przyjęto następujące tezy:

1. Uwarunkowania ochrony i opieki nad zabytkami: stan zabytków nieruchomych, stan zabytków ruchomych, stan zabytków archeologicznych,



stan zabytków techniki, pomniki historii i obiekty wpisane na Listę Światowego Dziedzictwa Kulturalnego UNESCO, stan służb konserwatorskich, stan opieki nad zabytkami, stan uregulowań prawnych.

2. Działania o charakterze systemowym: powiązanie ochrony zabytków z polityką ekologiczną, ochrony przyrody, architektoniczną i przestrzenną, celną i polityką bezpieczeństwa państwa; wypracowanie strategii ochrony dziedzictwa i wprowadzenie jej do polityk sektorowych,
3. System finansowania: stworzenie sprawnego systemu ochrony i opieki konserwatorskiej,
4. Dokumentowanie, monitorowanie i standaryzacja metod działania – ujednoczenie metod działań profilaktycznych, konserwatorskich, restauratorskich i ochronnych,
5. Kształcenie i edukacja: kształcenie profilaktyczne, podyplomowe i system uznawalności wykształcenia, edukacja społeczeństwa, edukacja właścicieli i użytkowników,
6. Współpraca międzynarodowa: współpraca z instytucjami i organizacjami, współpraca na obszarze Europy Środkowej.

Strategia rozwoju województwa podkarpackiego na lata 2007–2020 w części I **DIAGNOZA PROSPEKTYWNA** punkcie 2 *Diagnoza sektorowo-przestrzenna kształtowania się procesu rozwoju regionu* podpunkcie 2.5.5 *Kultura* stwierdzono, że szczególnych nakładów wymaga ochrona zabytków kultury materialnej i dziedzictwa kultury, w tym prace konserwatorsko renowacyjne.

W części II **CELE STRATEGICZNE, PRIORYTETY, KIERUNKI DZIAŁAŃ I PRZEDSIĘWZIĘCIA** w punkcie 3 *Gospodarka regionu* priorytet 4 *Turystyka jako czynnik rozwoju społeczno-gospodarczego województwa* w Kierunku działania 1: *Podniesienie konkurencyjności produktu turystycznego* stwierdzono, iż niezbędna jest modernizacja szlaków turystycznych, dalsza rewaloryzacja zabytkowych, a często unikatowych obiektów sakralnych i świeckich (w tym obiektów architektury pałacowo-zamkowej oraz budownictwa drewnianego) oraz starówek miejskich. Wparte zostaną



przedsięwzięcia służące rozwojowi turystyki na terenach wiejskich oraz obowiązujących standardów ochrony przyrody.

W Kierunku 3: Współpraca i współdziałanie podmiotów i instytucji związanych z turystyką, w tym rozwijanie partnerstwa publiczno – prywatnego oraz służącego pozyskiwaniu środków z funduszy europejskich i innych zewnętrznych źródeł wspierających bezpośrednio lub pośrednio rozwój turystyki w/w priorytetu stwierdzono: Realizacja ... przedsięwzięć służących rozwojowi turystyki wymaga współdziałania wielu podmiotów, których działalność może wpływać na ruch turystyczny. Są nimi samorządy lokalne, powiatowe i samorząd województwa, terenowa administracja rządowa, Wojewódzki Konserwator Zabytków i podległe mu jednostki państwowej służby ochrony zabytków, administratorzy wybranych obiektów zabytkowych..... i inne podmioty. Należy przyjąć ustalenie, że wojewódzkie programy obejmujące rozwój transportu, Rewaloryzację zabytków i ochronę dziedzictwa kulturowego oraz przyrodniczego, rozwój terenów wiejskich i inne związane z podróżami i usługami świadczonymi odwiedzającym, będą opiniowane przez specjalistów z zakresu turystyki.

W punkcie 5 Obszary wiejskie i rolnictwo w priorytecie 2 : Odnowa wsi i modernizacja przestrzeni wiejskiej w Kierunku działania 2: Zaspokajanie potrzeb społecznych i kulturalnych oraz zachowanie dziedzictwa kulturowego czytamy: Zaspokajanie potrzeb społecznych i kulturalnych mieszkańców wsi powinno być odpowiedzią na ich zaangażowanie w rozwój miejscowości. W ramach tego kierunku wspierane będą przedsięwzięcia służące właściwemu gospodarowaniu naturalnym dziedzictwem wsi. Powinny one być ukierunkowane na zachowanie walorów krajobrazu geograficznego i kulturowego, przejawiające się wykorzystaniem walorów przyrodniczych i krajobrazowych na potrzeby plenerów artystycznych, prowadzenie konkursów na innowacyjne formy zagospodarowania określonych terenów, tworzenia punktów kultywowania tradycji wiejskich w postaci skansenów, izb tradycji itp. Wspierane przedsięwzięcia powinny skupiać się również na upowszechnianiu regionalnego dziedzictwa kulturowego wsi poprzez kultywowanie tradycyjnych wartości, muzyki charakterystycznej dla danego regionu, tradycyjnych strojów, zawodów i potraw, eksponowania charakterystycznej architektury, miejsc historycznych i kulturowych. Niezmiernie ważnym zagadnieniem jest wspomaganie przedsięwzięć z zakresu projektów architektonicznych, nawiązujących do charakteru



budownictwa regionalnego.

W punkcie 7 *Kapitał społeczny w priorytecie 3: Rozwój kultury w kierunku działania 2: Kształtowanie kulturowej tożsamości regionalnej* stwierdzono, że *wzmocnieniu regionalnych więzi kulturowo – społecznych mieszkańców województwa podkarpackiego będą służyć:*

- *wspieranie pielęgnowania polskości oraz rozwój i kształtowanie świadomości narodowej, obywatelskiej i kulturowej,*
- *wspieranie udostępniania dorobku kultury w taki sposób, by stawał się podstawą kształcenia wrażliwości emocjonalnej człowieka, ułatwiał wartościowanie, trafne wybory estetyczne i etyczne, pobudzał i rozwijał aktywność i świadome uczestnictwo kulturalne.*
- *propagowanie wiedzy o regionie i „małych ojczyznach” – zwłaszcza wśród młodzieży szkolnej (organizacja wycieczek turystyczno-krajoznawczych, wyznaczanie „szlaków kulturowo - historycznych),*
- *promocja korzyści ze współpracy kulturalnej społeczności i władz w ramach regionu,*
- *ochrona dóbr kultury materialnej (w szczególności zabytków nieruchomych, tak architektury miejskiej i wiejskiej oraz zabytków ruchomych – wytworów sztuki czy rzemiosła),*
- *zachowanie innych wartości środowiska kulturowego i przyrodniczego przy uwzględnieniu potrzeb przyszłych pokoleń,*
- *wspieranie twórczości artystycznej o znaczeniu ogólnonarodowym, regionalnym i lokalnym, której źródła tkwią w dziedzictwie regionu,*
- *ochrona krajobrazu kulturowego wsi podkarpackiej i małych miast,*

Silniej wspierane będzie i chronione dziedzictwo kultury zarówno tej o znaczeniu ogólnonarodowym, jak i regionalnym i lokalnym. Sprzyjać to powinno wytworzeniu się i wzmocnieniu poczucia tożsamości regionalnej.

W punkcie 8 *Współpraca międzynarodowa w priorytecie 2: Współpraca na rzecz rozwoju turystyki, ochrony i wykorzystania dziedzictwa kulturowego w kierunku działania 2: Podejmowanie działań w zakresie ochrony i wykorzystania dziedzictwa kulturowego* stwierdzono, że: *Nieodzowne jest ... podejmowanie działań na rzecz ochrony dziedzictwa kulturowego poprzez:*

- *inicjowanie i wspieranie wspólnych projektów badawczych, edukacyjnych i edytorskich prezentujących i upowszechniających dziedzictwo kulturowe,(programy edukacyjne,*



trasy turystyczne, imprezy folklorystyczne, festyny archeologiczne itp.)

- *zagospodarowanie, popularyzację i promocję obiektów zabytkowych oraz ich wykorzystanie jako miejsc szczególnie atrakcyjnych turystycznie,*
- *realizację programu ochrony unikatowej drewnianej architektury sakralnej: rzymskokatolickiej, greckokatolickiej, i prawosławnej jako obiektów będących dla regionu i pogranicza polsko – słowacko - ukraińskiego wyznacznikiem tożsamości kulturowej, specyficznym przykładem wielowiekowej linii rozwojowej tradycyjnych świątyń drewnianych, obiektów dokumentujących lokalną tożsamość religijno – kulturową,*
- *przygotowanie programu ochrony zabytkowych cmentarzy, ze szczególnym uwzględnieniem cmentarzy wojskowych z okresu I wojny światowej oraz kirkutów jako ważnych elementów dziedzictwa kulturowego,*
- *ochrona zabytkowego krajobrazu, głównie parków rezydencjonalnych w Polsce i na Ukrainie,*
- *ochrona zabytków ruchomych (wspieranie rozwoju pracowni konserwatorskich w muzeach, unowocześnienie metod gromadzenia, inwentaryzowania i opracowywania zbiorów, wspierania inwestycji remontowych w celu poprawy bezpieczeństwa zbiorów muzealnych),*
- *wspieranie folkloru oraz zanikających zawodów,*
- *publikowanie materiałów dokumentujących i popularyzujących dziedzictwo i krajobraz kulturowy.*

W Strategii wyznaczono 8 celów strategicznych. Cel 6 – *Wspieranie rozwoju gospodarczego regionu, wykorzystanie potencjału turystycznego i dziedzictwa kulturowego oraz ochrona wartości przyrodniczo – krajobrazowych w priorytecie 2 wymienia: Współpracę na rzecz rozwoju turystyki, ochrony i wykorzystania dziedzictwa kulturowego.* W jego ramach wyszczególnia m. in. Kierunek 2: *Podjęcie działań w zakresie ochrony i wykorzystania dziedzictwa kulturowego z takimi działaniami jak:*

- *Działanie 1: Rozwój wymiany kulturalnej, realizacja wspólnych przedsięwzięć kulturalnych.*
- *Działanie 2: Podjęcie działań na rzecz ochrony dziedzictwa kulturowego.*

Plan Zagospodarowania Przestrzennego Województwa Podkarpackiego opracowany w 2002 roku wśród silnych stron województwa wymienia *duże zasoby*



obszarów o cennych walorach przyrodniczych, krajobrazowych i kulturowych, w większości podlegających ochronie prawnej. W efekcie takiej diagnozy kwestie związane ze środowiskiem kulturowym zajęły istotne miejsce w **Planie** m. in. poprzez ustalenie stref ochrony i wykorzystania środowiska kulturowego. Strefy te mogą mieć różnorodne formy, wśród których wymieniono: m. in. staromiejskie zespoły urbanistyczne wraz z zabytkową zabudową, zespoły zamkowe, pałacowo-parkowe i dworsko-parkowe, zespoły i obiekty sakralne, zespoły i obiekty świeckie, wpisy do rejestru zabytków, tworzenie stref ochrony konserwatorskiej, opracowywanie planów rewaloryzacji i planów rewitalizacji, programów ochrony i wykorzystania dziedzictwa kulturowego, studiów programowo-przestrzennych, powoływanie parków kulturowych, rezerwatów kulturowych i pomników historii, a końcu sprawowanie szczególnej ochrony względem obiektów wpisanych lub planowanych do wpisania na Listę Światowego Dziedzictwa UNESCO.

Jak podkreślono w **Planie** jednym z najpilniejszych działań wymagających podjęcia w celu zapewnienia ochrony najcenniejszych zasobów krajobrazowych województwa jest sporządzenie planów miejscowych, które *w chwili obecnej są jedynym i istotnym instrumentem w ochronie i kształtowaniu ładu przestrzennego, a tym samym ochrony walorów krajobrazowych.*

Kolejnym dokumentem podejmującym problematykę ochrony i wykorzystania dziedzictwa kulturowego jest **Strategia rozwoju turystyki dla województwa podkarpackiego na lata 2007 - 2013**. W punkcie 4 *Audyty turystyczny województwa podkarpackiego* w podpunkcie 4.2 - *Atrakcyjność turystyczna regionu* w części 4.2.2 - *Potencjał kulturowy i jego znaczenie w rozwoju oferty turystycznej* nie wymieniono żadnych atrakcji turystycznych na terenie gminy Czermin.

Problematykę ochrony dziedzictwa kulturowego porusza także opracowany w listopadzie 2010 roku przez Regionalny Ośrodek Badań i Dokumentacji Zabytków w Rzeszowie **Wojewódzki Program Opieki nad Zabytkami w Województwie Podkarpackim na lata 2010 - 2020**. Głównymi celami i zadaniami w/w Programu są:



- Zespolecie i koordynacja form i metod ochrony dziedzictwa kulturowego
- Tworzenie parków kulturowych
- Rewaloryzacja i rewitalizacja układów urbanistycznych i ruralistycznych
- Ochrona obiektów o szczególnej wartości, sankcjonowanych wpisem na Listę Światowego Dziedzictwa Kulturalnego i Naturalnego UNESCO oraz Listę Pomników Historii
- Opieka nad zabytkami nieruchomymi, ze szczególnym uwzględnieniem obiektów i zespołów charakterystycznych dla województwa podkarpackiego
- Strategia ochrony dziedzictwa archeologicznego na obszarze województwa podkarpackiego
- Opieka nad zabytkami ruchomymi
- Ochrona kultury ludowej (w tym wartości niematerialnych)
- Rozpoznanie i dokumentowanie zasobu zabytków oraz przetwarzanie informacji o zabytkach
- Praktyczne wykorzystanie zasobów dziedzictwa kulturowego – rozwój turystyki, działania edukacyjne, promocyjne itp.

2. Cele programu w świetle Ustawy z dnia 23 lipca 2003 roku o ochronie zabytków i opiece nad zabytkami.

Ustawa z dnia 23 lipca 2003 roku o ochronie zabytków i opiece nad zabytkami ma na celu:

1. Włączenie problemów ochrony zabytków do systemu zadań strategicznych, wynikających z koncepcji przestrzennego zagospodarowania kraju.
2. Uwzględnienie uwarunkowań ochrony zabytków, w tym krajobrazu kulturowego i dziedzictwa archeologicznego, łącznie z uwarunkowaniami ochrony przyrody i równowagi ekologicznej,
3. Zahamowanie procesów degradacji zabytków doprowadzenie do poprawy stanu ich zachowania,



4. Wyeksponowanie poszczególnych zabytków oraz walorów krajobrazu kulturowego,
5. Podejmowanie działań zwiększających atrakcyjność zabytków dla potrzeb społecznych, turystycznych i edukacyjnych oraz wspieranie inicjatyw sprzyjających wzrostowi środków finansowych na opiekę nad zabytkami,
6. Określenie warunków współpracy z właścicielami zabytków, eliminujących sytuacje konfliktowe związane z wykorzystywaniem tych zabytków,
7. Podejmowanie przedsięwzięć umożliwiających tworzenie miejsc pracy związanych z opieką nad zabytkami.

3. Zasoby dziedzictwa i krajobrazu kulturowego gminy Czermin.

Scharakteryzowanie zasobu zabytków ma na celu określenie, co (przede wszystkim) należy chronić i czym należy się opiekować, a tym samym pomóc we właściwym rozłożeniu akcentów w programie opieki nad zabytkami.

3.1. Zabytki nieruchome z wyszczególnieniem obiektów o najwyższym znaczeniu dla gminy Czermin.

Omówienie zabytków nieruchomych gminy Czermin podzielono na trzy zasadnicze części. W części pierwszej omówiono zabytki nieruchome objęte prawnymi formami ochrony określonymi w Ustawie z dnia 23 lipca 2003 roku o ochronie zabytków i opiece nad zabytkami, do jakich należą: uznanie za pomnik historii, utworzenie parku kulturowego i ustalenie ochrony w miejscowym planie zagospodarowania przestrzennego.

W drugiej części omówiono zagadnienie ewidencji zabytków, do prowadzenia, której na mocy ustawy zobligowane są samorządy gminne. W ostatniej, trzeciej części, omówiono całość zasobu zabytków nieruchomych z terenu gminy Czermin.



Należy również podkreślić, iż te obiekty zabytkowe, które uwzględnione są w ewidencji zabytków, a nie figurują w rejestrze zabytków lub nie bierze ich pod uwagę miejscowy plan zagospodarowania przestrzennego, nie są prawnie chronione.

Uwzględnienie ich wyłącznie w ewidencji ma charakter informacyjny, pomocny przy określaniu i ocenianiu zasobu obiektów zabytkowych na określonym terytorium oraz przy opracowywaniu programów opieki nad zabytkami.

Przed przystąpieniem do omówienia podstawowych form ochrony obiektów zabytkowych należy także zaznaczyć, iż na terenie gminy Czermin nie występują obiekty wpisane na Listę Światowego Dziedzictwa Kulturalnego UNESCO, nie ma też zabytków, które byłyby uznane za pomnik historii.

3.1.1. Zabytki nieruchome objęte prawnymi formami ochrony.

Park kulturowy.

Park kulturowy to nowa forma ochrony zabytków, wprowadzona na mocy Ustawy z dnia 23 lipca 2003 roku o ochronie zabytków i opiece nad zabytkami. Park Kulturowy powołuje mocą uchwały, po zasięgnięciu opinii wojewódzkiego konserwatora zabytków, rada gminy (lub rady gmin, jeśli obszar parku znajduje się na terenie kilku gmin).

Utworzenie parku kulturowego ma na celu ochronę krajobrazu kulturowego oraz zachowanie wyróżniających się krajobrazowo terenów z zabytkami nieruchomymi, charakterystycznymi dla miejscowej tradycji budowlanej i osadniczej.

Do chwili obecnej na terenie gminy Czermin nie został utworzony żaden park kulturowy.

Rejestr zabytków.

Rejestr zabytków prowadzi wojewódzki konserwator zabytków. Dla województwa podkarpackiego jest nim Podkarpacki Wojewódzki Konserwator



Zabytków, mający swą siedzibę w Przemyśle, dysponujący delegaturami w Krośnie, Rzeszowie i Tarnobrzegu. Wpis do rejestru zabytków odbywa się na mocy decyzji wojewódzkiego konserwatora zabytków, wydanej z urzędu lub na wniosek właściciela zabytku nieruchomego lub posiadacza wieczystego gruntu, na którym znajduje się zabytek nieruchomy. W tym samym trybie do rejestru może być wpisane otoczenie zabytku wpisanego do rejestru oraz nazwa geograficzna, historyczna lub tradycyjna tego zabytku.

Wedle stanu obecnego na terenie gminy Czermin znajdują się następujące nieruchomości i zespoły obiektów wpisane do rejestru zabytków:

- **Czermin - zespół kościoła paraf. p.w. Św. Klemensa**, obejmujący: kościół parafialny i dzwonnice, nr rejestru woj. podkarpackiego A - 221 z dnia 17. 07. 2007 roku,
- **Czermin - kaplica cmentarna**, zlokalizowana na cmentarzu parafialnym, nr rejestru woj. podkarpackiego A-220 z 17. 07. 2007 roku,
- **Dąbrówka Osuchowska - wiatrak „koźlak”**, przeniesiony z Trzciany, usytuowany na dz. nr 433, nr rejestru woj. podkarpackiego A-410 z 17. 03. 2010 roku,

Ochrona ustalona w miejscowych planach zagospodarowania przestrzennego.

Według obecnego stanu gmina Czermin nie posiada ani jednego opracowanego i obowiązującego miejscowego planu zagospodarowania przestrzennego.

3. 1. 2. Zabytki nieruchome gminy Czermin w gminnej ewidencji zabytków.

Prowadzenie gminnej ewidencji zabytków należy do obowiązków gminy. Ewidencję tę prowadzi się w formie zbioru kart adresowych zabytków



nieruchomych z terenu gminy, objętych wojewódzką ewidencją zabytków (Art. 22 p. 4 Ustawy o ochronie zabytków ...). Od 2012 roku w gminnej ewidencji zabytków, opracowanej zgodnie z instrukcją Narodowego Instytutu Dziedzictwa w Warszawie znajduje się 45 obiektów. Wykaz obiektów do objętych gminną ewidencją zabytków na terenie gminy Czermin został dołączony do niniejszego opracowania w formie załącznika (zał. Nr 1).

3. 1. 3. Ogólna charakterystyka zasobu.

Tereny należące do współczesnej gminy Czermin od IX – X wieku wchodziły w skład plemiennego terytorium Wiślan. W 2 połowie X wieku znajdowały się pod krótkotrwałym panowaniem Czechów, by pod koniec tegoż stulecia wraz z całą Małopolską znaleźć się pod panowaniem Piastów. Do początku XIV wieku, terytorium to wchodziło w skład dzielnicy sandomierskiej, które po zjednoczeniu Polski na początku XIV wieku, przekształciło się w ziemię sandomierską (późniejsze województwo).

W świetle najstarszych zachowanych rejestrów podatkowych ziemi sandomierskiej z lat 1505 – 1510 omawiany teren wchodził z początkiem XVI wieku w skład powiatów skarbowych sandomierskiego i wiślickiego. W latach 1578 – 1581 do powiatu skarbowego wiślickiego należały dwie wsie: Breń (ob. Breń Osuchowski) i Mylonin (ob. Mioninek, przysiółek Brenia Osuchowskiego). Taka przynależność utrzymała się do roku 1772, tj. pierwszego rozbioru Polski, kiedy to obszar ten wszedł w skład monarchii austriackiej. Region mielecki do 1853 roku wchodził w skład cyrkułu tarnowskiego. W 1853 roku w związku z likwidacją cyrkułów i utworzeniem powiatów obszar gminy Czermin znalazł się w powiecie mieleckim. Przynależność ta utrzymała się do chwili obecnej (z przerwą latach 1975-1998) pomimo zmiany przynależności wojewódzkiej (w okresie międzywojennym – województwo krakowskie, po II wojnie światowej – rzeszowskie, a od 1999 roku - podkarpackie).

Pod względem przynależności kościelnej Czermin, Łysaków, Ziempiów, Miłonin i Breń Osuchowski wchodziły w skład parafii Gawłuszowickiej, natomiast



Otałęż i Wola Otałęska do parafii połanieckiej. Trzciana przynależała do 1460 roku do parafii w Książnicach. W 1460 roku po zakończeniu sporu pomiędzy plebanami z Mielca i Książnic o przynależność parafialną wsi: Trzciana, Rzędzianowice, Dutów i Długa Wola, trzy pierwsze przypadły parafii w Mielcu, ostatnia parafii w Książnicach. W latach 1470/1480 do parafii w Czerminie przynależały wsie: Czermin, Górki, Bystramowice, Łysaków, Wola Łysakowska (ob. Łysakówek), Otałęż, Wola Otałęska, Molonin, Poreń, Ziempiów, Ziempiówek (ob. Ziempiów Dolny). Około 1530 roku jako przynależna do parafii w Czerminie pojawia się wieś Wrzoski. Tak ukształtowana sieć parafialna przetrwała bez większych zmian do XX wieku. W 1930 roku biskup tarnowski Leon Wałęga erygował parafię w Górkach, odłączając ją z parafii Czermin wraz z okolicznymi wioskami: Otałęż, Wola Otałęska i Surowa. Dnia 5 czerwca 1959 roku biskup tarnowski Jan Piotr Stepa erygował parafię w Trzcianie, wyłączając ją z parafii św. Mateusza w Mielcu. Kolejną parafię w Ziempiowie erygował 10 lipca 1976 roku biskup tarnowski Jerzy Karol Ablewicz. Parafia powstała poprzez wydzielenie jej z parafii Czermin następujących miejscowości: Ziempiów i część wsi Breń Osuchowski. Obecnie parafia w Czerminie obejmuje następujące miejscowości: część wsi Breń Osuchowski, Czermin, Dąbrówka Osuchowska, Kawęczyn, Łysaków, Łysakówek i Szafranów.



Okolice Czermina -fragment mapy Regna Galiciae et Lodomeriae Josephi II et M. Theresiae (...) / Joseph Liesganig. - [S.l. : s.n.], 1790;



Podobna do podziału kościelnego była przynależność poszczególnych wsi do właścicieli ziemskich, średniowieczu rycerzy bądź zgromadzeń zakonnych.

Do zakonu Sióstr Norbertanek z Buska należała od 1190 roku wieś Wisłoka, wstępująca pod rokiem 1211 wśród dóbr klasztornych pod obecną nazwą Czermin, później jednak, prawdopodobnie od 1238 roku stanowiła własność rycerską. Przed rokiem 1523 Czermin znalazł się w rękach Wapowskich, którzy w tymże roku sprzedali ją Janowi Amor Tarnowskiemu, kasztelanowi wojnickiemu, wojewodzie ruskiemu i hetmanowi wielkiemu koronnemu. W 1603 roku stanowiła własność Hieronima Gostomskiego herbu Nałęcz, wojewody poznańskiego i starosty sandomierskiego.

W XIV-XVI wieku Łysaków stanowił własność Łysakowskich herbu Leliwa.

W 1405 roku Paszko Trestka h. Gryf dokonuje podziału dóbr w wyniku czego klucz mielecki obejmujący: Mielec, Wolę Mielecką, Trzcianę, Borzyszowice, Rzędzianowice otrzymał Jan z Mielca, protoplasta rodu Mieleckich. W rękach Mieleckich pozostawały do początku XVIII wieku kiedy to dostały się w ręce Morsztynów herbu Leliwa Chorzelowa.

W ciągu XVI-XVIII wieku Łysaków, Wola Łysakowska (ob. Łysakówek), Ziempińów, Ziempińówek, Wrzoski znajdowały się w posiadaniu Ligęzów, po czym stan ten ulegał ciągłej zmianie. W 1526 r. wieś kupił od Mikołaja Dłuskiego i jego synów Jana, Andrzeja i Stanisława – Jan Tarnowski kasztelan sądecki i starosta pilzneński. Od 1581 roku wieś była własnością Marcina Tarnowskiego h. Leliwa. Otrzymał on wówczas drogą działów majątku wsie: Podleszany, Goleiszów, Rydzów, Książnice, Łysaków, Wolę Łysakowską, Gliny, Ziempińów, Ziempińówek, Wrzoski, Glińską Wólkę. W ciągu XVI-XVII w. wieś Łysaków znajdowała się w zastawie u Sebastiana Ligęzy h. Półkozic, podstolego sandomierskiego. W latach 60-tych XVII wieku dziedzicem Łysakowa był Stanisław z Mrowina Mrowiński, miecznik ziemi przemyskiej. Od XVIII wieku klucz łysakowski stanowi własność hr. Potockich, właścicieli dóbr staszowskich.

W XVI wieku Wola Otałęska, Otałęż i folwark Orle należał do dóbr staszowskich należących do Łaskich, Tęczyńskich, Sieniawskich, Czartoryskich,



Lubomirskich, a następnie Potockich.

W latach 1470-1480 wsie Breń Osuchowski, Otałęż i Wola Otałęska płaciły dziesięcinę do klasztoru paulinów w Beszowej, będąc własnością Jana z Rytwian herbu Jastrzębiec, marszałka koronnego. Breń Osuchowski w latach 1578-1581 stanowił własność Stanisława Mieleckiego, kasztelana zawichojskiego. Z początkiem XVIII wieku przeszła na własność Morsztynów h. Leliwa z Chorzelowa. Otałęż i Wola Otałęska od XVI wieku wchodziły w skład klucza łubnickiego dóbr staszowskich, stanowiących kolejno własność Łaskich, Zborowskich, Tęczyńskich, Opalińskich, Lubomirskich, Sieniawskich, Czartoryskich oraz Potockich.

Zróznicowanie rozwoju osadnictwa na obszarze gminy do połowy XVII wieku zależało w dużym stopniu od przebiegu stosunkowo ważnego szlaku biegnącego doliną Wisłoki i łączącego Sandomierz przez Wiślicę z Węgry, jak też ukształtowania się lokalnej sieci komunikacyjnej, wiążącej centralne części obszaru z Puszcą Sandomierską na wschodzie, a Dąbrową Tarnowską i Tarnowem na zachodzie. Główny trakt drogowy, zwany gościńcem sandomierskim prowadził z Węgry przez Pilzno, wzdłuż prawego brzegu Wisłoki przez Tuszynę, Mielec, Jaślany, Padew do przewozu na Wiśle w Przykopic lub innym wariantem z Padwi do Baranowa i stąd do przeprawy przez Wisłę we wsi Przewóz.

Również lewym brzegiem Wisłoki przebiegała trasa łącząca położone w dolinie rzecznej osady, raczej jednak o mniejszym znaczeniu. Trasa ta wiodła zapewne z Przeclawia dalej na północ do Kiełkowa, gdzie w roku 1536 funkcjonował przewóz (do Rzochowa) lub też według stanu z końca XVIII wieku lewym brzegiem Wisłoki przez Goleszów, Podleszany, Książnice, Wolę Mielecką (tu przez przewóz do Mielca), Trzcianę, Wolę Pławską do Czermina a stąd przez Łysaków do Otałęży i przewozu na Wiśle.

Rozmieszczenie znalezisk wczesnośredniowiecznych oraz wczesna geneza osad (Czermin, Książnice, Rzędzianowice, Złotniki, Gawłuszowice) wskazują na wczesne rozwinięcie się szlaku wzdłuż doliny Wisłoki.

Za pierwszych Piastów podstawą organizacji państwa były grody, na których opierał się cały system administracji i obrony kraju. Umacnianie grodu i



ubezpieczenie silną załogą wymagało zaopatrzenia go w stałą obsługę, która przygotowywała żywność, odzież, broń i miała pieczę nad końmi załogi i nad bydłem, które z danin nakładanych na ludność przez księcia, pobierane było raz do roku - a przez cały rok musiało być hodowane dla żywienia załogi. Tak więc w pobliżu grodu powstawały osady służebne, w których osadzano ludność niewolną, zdobytą na wojnie. Tak powstały osady: Kuchary, Szczytniki, Grotniki, Szewce, Sokolniki, Piekary, Rybaki, Złotniki itd. .

Oprócz połączeń lądowych wykorzystywano również drogi wodne (Wisła, Wisłoka). Ze wzmianki z 1525 roku zamieszczonej w *Matricularum Regni Poloniae Summaria* dowiadujemy się, że mieszkańcy wsi Padew mieli obowiązek spławiania drewna Wisłą do zamku w Sandomierzu. Natomiast w Przykopic nad Wisłą istniały spichlerze zbożowe, służące dobrom chorzelowskim. Pełniły on swoją funkcję przez długie lata, a kiedy uległy zniszczeniu Lubomirscy planowali wznies w tym regionie nowe.

Osadnictwo średniowieczne rozwijało się na omawianym obszarze stopniowo, przy czym można tu wydzielić trzy fazy rozwoju: 1 - od początku XII wieku do około 1320 roku; 2 - od około 1320 do 1385 roku; 3 - obejmuje lata 1386 do około 1536 roku.



Okolice Otałęży -fragment mapy Regna Galiciae et Lodomeriae Josephi II et M. Theresiae (...) / Joseph Liesganig. - [S.l. : s.n.], 179



Najstarszą pisaną metrykę posiada **Czermin**. Najstarszą pisaną wzmiankę o istnieniu wsi znajdujemy w dokumencie z 1190 roku z którego dowiadujemy się że w wyniku zapisu testamentowego sporządzonego przez Dzierżka h. Janina wieś stała się własnością zakonu norbertanek z Buska.

Drugi okres osadnictwa od 1320 do 1385 roku charakteryzuje się intensywnym rozwojem kolonizacji na prawie niemieckim (czynszowym) prowadzącym do zakładania nowych wsi lub przenoszenia na nowe prawo istniejących już wcześniej osad. Na omawianym terenie stwierdzono dwie osady powstałe w tym okresie, a mianowicie Otałęż i Łysaków. Wprawdzie pierwszą wzmiankę o istnieniu Otałęży znajdujemy w 1386 roku, jednak z tekstu przekazu wynika, że osada istniała znacznie wcześniej, gdyż już od 12 lat (przed 1386 r.) dziesięcinę snopową tej wsi pobierał bezprawnie jej właściciel Marek, dziedzic Niekrasowa i Turska; przedtem należała ona do kościoła paulińskiego w Beszowej. Wskazuje to niedwuznacznie na istnienie Otałęży w pierwszej połowie XIV wieku, lub może nawet wcześniej. Podobnie przedstawia się sprawa z Łysakowem, poświadczonym także w 1386 roku.

Trzeci okres osadnictwa średniowiecznego na omawianym terenie od 1386 do 1536, wyznacza moment objęcia tronu przez Władysława Jagiełłę, otwierający nową kartę w dziejach Polski.

W 1389 roku poświadczono jest istnienie Woli Otałęskiej (Wula). Z początku XV wieku tj. z roku 1405 pochodzi wzmianka o Trzcianie. W kolejności chronologicznej w roku 1465, źródła poświadczają istnienie wsi Milonin, dzisiaj Mioninek (Mionin) część Brnia Osuchowskiego.

Dużo informacji o osadach regionu przynosi *Liber Beneficiorum* Jana Długosza, napisany w latach 1470 - 1480. Pośród szeregu innych osad wymienia Breń (ob. Breń Osuchowski), Łysakówek, Ziempniów i Ziempniówek. Łysakówek występuje w ciągu XV-XVIII wieku prawie wyłącznie pod nazwą Wola Łysakowska (dopiero w 1674 roku po raz pierwszy jako Łysakówek). Ziempniówek występuje jeszcze w 1721 roku pod tą nazwą; później znika. Być może ta niewielka osada weszła w skład Ziempniowa. Z 1494 roku pochodzi wzmianka o Wrzoscach, obecnie części Łysakowa. Rejestr poborowy z 1510 roku wymienia w parafii Czermin Wolę koło

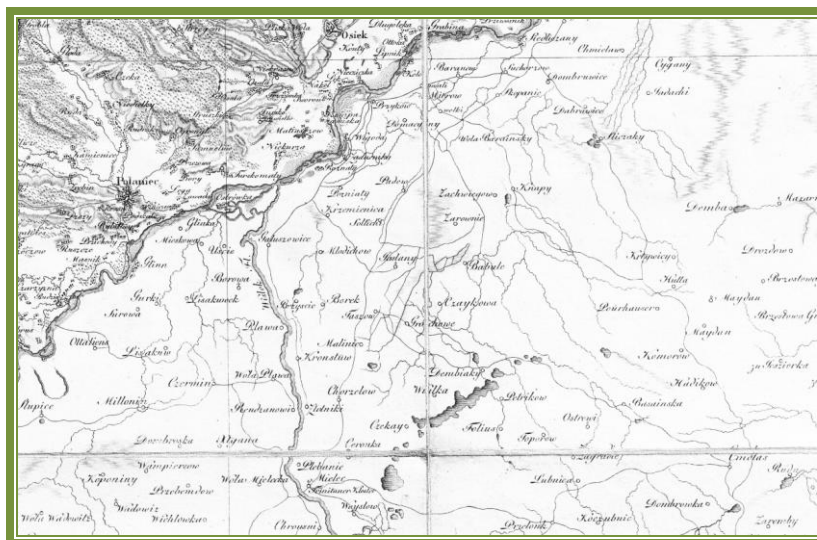


Czermina (*Volia eiusdem*), która zapewne weszła w skład tej wsi.

W latach 1523 – 1531 toczył się spór graniczny między rodziną Sierakowskich, dziedzicami Brnia, Ziempiowa, Ziempiówka, Mionina i Wrzosek o granice z wsią Trzciana, należącą do Mieleckich. W 1524 roku Tarnowscy przystąpili do oznaczania posiadłości przy pomocy kopców ziemnych i ciosen na starych drzewach. Kopce takie usypano m.in. w Łysakowie, Podleszanach i Kiełkowie.

Osadnictwo nowożytne od około 1536 do 1660 roku łączyło się prawie wyłącznie z dalszą likwidacją powierzchni lasów, zajmowania terenów łęgowych oraz powstawania mniejszych osad na pierwotnych obszarach starszych wsi. Na początku XVI wieku nastąpiło na pewien czas spowolnienie tempa powstawania i zakładania nowych osad. Pierwsze przejawy ożywienia spotykamy dopiero od lat 60-tych XVI wieku. Większość osad wskazanych przez źródła historyczne z lat 1660-1674 powstało w 1 poł. XVI wieku.

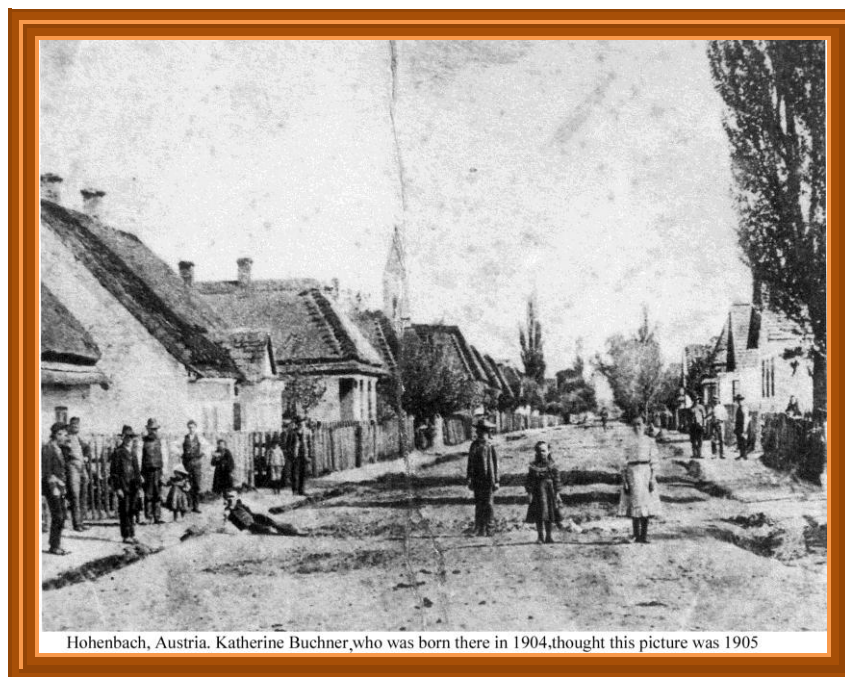
Wizytacja biskupia z 1608 roku przynosi informacje o istnieniu Szafranowa i Woli Brnicznej (później, jak i współcześnie części Szafranowa zwanej Brnik). Ostatnie przekrojowe źródło, wykorzystane dla kontroli powstałych w regionie miejscowości tj. rejestr pogłównego z 1674 roku wymienia jeszcze jedną osadę tj. Dąbrówkę (ob. Dąbrówka Osuchowska).



Carte von West-Gallizien welche auf allerhöchsten Befehl Seiner Kaiserlich Oesterreichischen und Königlich Apostolischen Majestät in den Jahren von 1801 bis 1804 unter der Direction des dermaligen General Majors, und General Quartiermeisters Anton Mayer von Heldensfeld durch den Kaiserl.(fragment - okolice Czemia)



Po I rozbiorze Polski miała miejsce akcja osadnicza w dobrach królewskich przeprowadzona w oparciu o wydany przez cesarza austriackiego Józefa II Habsburga patent z 17 września 1781 r. o kolonizacji rolnej i 10 listopada 1781 r. patent tolerancyjny dla całej monarchii (dotyczył głównie przybywania protestantów). W latach 1782 - 1784 na terenie obecnej gminy Czermin powstała kolonia niemiecka o nazwie Hochenbach (Czermin - Kolonia).



Widok kolonii niemieckiej w Czerminie na pocz. XX w., fot. archiwalna
/źródło: www.galiziengermansdescendants.org/

Początkowo większość terenów w międzyrzeczu Wisły i Sanu stanowiła własność królewską (książęcą). Zarząd dóbr znajdował się początkowo w Przyszowie, następnie został przeniesiony do Niska. Z czasem coraz więcej terenów, przede wszystkim wzdłuż rzek, zaczęła przechodzić w ręce prywatne. Wnętrze Puszczy Sandomierskiej pozostało domeną panującego. Głównymi posiadaczami tych ziem w ciągu XIV i XV wieku stały się rody Tarnowskich, Ligęzów i Mieleckich.

W XIII wieku najazdy tatarskie pustoszyły Ziemię Sandomierską. Spora część ludności chroniła się w niedostępnych ostępach Puszczy, po czym stopniowo się tam osiedlała, zakładając osady.



Najazd Rusinów i Litwinów w 1376 roku wyludnił wsie położone w widłach Wisły i Sanu. Po odbudowywaniu przenoszono je na prawo niemieckie, co w zasadniczy sposób zmieniło ich wygląd. Wprowadzono trójpolówkę, grunty dzielono przeznaczając na zabudowę i uprawy. Wsie przybrały wygląd ulicówek (Dąbrówka Osuchowska, Trzciana), owalnicy (Otałęż) czy też wielodrożnicy (Breń Osuchowski, Czermin, Łysaków, Wola Otałęska, Ziempiów) zachowany i możliwy do odczytania współcześnie w ich zabudowie .

Nie oszczędziły tych ziem wydarzenia z czasów szwedzkiego „potopu”, gdy około 25 marca 1656 roku w okolicy Krzeszowa i Kopek przechodził główny nurt wycofujących się spod Niska przez Przyszów, Ostrowy Tuszowskie, Niwiska, Przeclaw, Szczucin ku Wiśle wojsk króla szwedzkiego Karola X Gustawa. Napierani przez wojska Stefana Czarnieckiego , Pawła Sapiechę i Gabriela Woyniłłowicza, zdążającego od Szczucina w kierunku Radomyśla i Mielca, zawrócili w kierunku Sandomierza przez Kolbuszową, Sokołów, Nisko, Rozwadów do wsi Wrzawy u nasady wideł Wisły i Sanu.

Tereny te zostały zapewne złupione także przez wojska księcia siedmiogrodzkiego Jerzego II Rakoczego w 1657 roku, stacjonujące w okolicy Rudnika nad Sanem. W latach 1709-10 ziemie te zostały splądrowane przez Moskali w trakcie trzeciej wojny północnej. Tereny te były też widownią walk w czasie konfederacji barskiej w latach 1768-1772 oraz kampanii ks. J. Poniatowskiego w 1809 roku.

W obronie przed nadmierną trzebieżą leśną zebrani w Osieku komisarze królewscy wydali 30 lipca 1765 roku szereg postanowień, w których: *zabroniono strzelcom leśnym, urzędnikom gromadzkim i wszystkim innym nie pozwalać wyrabiać porębów w żadnej kwaterze puszczy ani też budować się i wszelkich budynków stawiać w lesie lub pobliżu lasu a także bartnikom zabroniono wyrabiać barci nowych w Puszczy nigdzie nie pozwalając, oprócz na miejsce wyróconych przez wiatry i to za takowe drzewo, które będzie pozwolone do wyrobienia barci na miejsce wyróconych powinien będzie bartnik zapłacić do Skarbu JKMCi na ręce JP. Wyższego Leśniczego. Tychże bartników przestrzegać kazać pilnie ażeby Ulów nie wyrabiali na sprzedaż za granicę, ani do domu swoich nie brali*



próżnych Ułłów. Jeżeliby który wziął z pszczołami ul do domu ni powinien za granicę przedawać takowych pszczoł.

Po 1772 roku ziemie gminy Czermin zostały włączone do Cesarstwa Austriackiego. Austriacy z ziem I rozbioru utworzyli nową prowincję: Królestwo Galicji i Lodomerii. Królestwo to miało być restauracją dawnego, średniowiecznego „państwa”, podlegającego niegdyś Koronie Węgierskiej. Nazwa wywodziła się od państwa ruskiego Halicza (Galicja) i Włodzimierza (Lodomeria). Na czele Królestwa Galicji i Lodomerii stało gubernium z siedzibą we Lwowie, kierowane przez gubernatora jako przedstawiciela władzy cesarskiej. Kraj podzielony został na cyrkuły. Region padewski znalazł się w cyrkule tarnowskiego. Na czele cyrkułu stał starosta.

W 1849 roku postanowiono unowocześnić administrację i sądownictwo. Powstały nowe niewielkie jednostki – powiaty. Postanowienie wykonawcze dla Galicji wydane zostało 8 października 1850 roku. Nowe jednostki rozpoczęły prace dopiero 29 września 1855 roku. Obszar obecnej gminy Czermin wszedł w skład powiatu zasowskiego. Jedynie Trzciana wchodziła w skład powiatu mieleckiego. W 1861 roku odbyły się wybory do Galicyjskiego Sejmu Krajowego, który był bardzo aktywny w sprawie przeprowadzenia reformy niewygodnego podziału administracyjnego. W dwóch ratach zniesiono cyrkuły. Pierwsze postanowienie w tej sprawie wyszło w 1865 roku, ostateczne zaś w styczniu 1867 roku. Rząd postanowił jednocześnie utworzyć nowe, większe powiaty, służące jedynie administracji i skarbowości, pozostawiając dotychczasowe jednostki jedynie jako powiaty sądowe. Wówczas to teren gminy Czermin włączono do powiatu mieleckiego.

W *Słowniku Geograficznym Królestwa Polskiego i innych krajów słowiańskich* ukazany jest stan urbanizacji współczesnego obszaru gminy w 2 połowie XIX wieku.

Z terenu gminy autorzy dzieła wymieniają:

BREŃ OSUCHOWSKI, *inaczej Schoenfeld, wieś, pow. mielecki, ma 1608 m. rozległości w tem 1105 m. roli ornej, 132 dm., 719 mk., probostwo łaciń. w Czerminie, szkoła ludowa jednoklasowa; leży na równinie piaszczystej.*



CZERMIN, wieś, pow. mielecki, 1995 m. rozl., w tem. 1712 m. roli ornej, 155 dm., 881 mk., paraf. dek. radomyskiego w miejscu, liczy 5514 wiernych. Kościół par. murowany pod wezwaniem św. Klemensa i św. Anny, istniał wiele dawniej przed r. 1630, ma akta od r. 1633. Na cmentarzu kaplica murowana od roku 1864. Szkoła ludowa jednoklasowa, położenie równe, gleba piaszczysta.

KAWĘCZYN (ob. wieś w gm. Wadowice Górne) z **Dąbrówką Wisłocką** (ob. **Osuchowską**), ws w pow. mieleckim, par. rzym. kat. w Czerminie, między Wisłą a Wisłoką. K. leży na północ od Czermina, w okolicy równej, piaszczystej, pokrytej lasami sosnowymi wsi sąsiednich. Przysiółek Dąbrówka jest położony na wschód od wsi. Ta duża, ale rozrzucona wieś ma razem z Dąbrówką 1318 mieszkańców, a mianowicie wieś sama 515, a Dąbrówka 803. Na obszarze więk. pos. w Kawęczynie mk.83, w Dąbrówce 42 osób. Szkoła ludowa dwuklasowa. Pos. więk. Al. Melszyńskiego wynosi 449 m. roli, 77 m. łąk i ogrodów i 75 morg pastw.; pos. mniej. 335 m roli, 72 m. łąk i ogrodów i 115 m. pastw.

ŁYSAKÓW, ws, pow. mielecki w pasie granicznym cłowym, leży w nadwiślańskiej równinie między Breniem a Brnikiem. Od południa otaczają wieś lasy, a na północ od wsi jest zbudowany folwark wraz z zabudowaniami gospodarczymi. Ta wieś przyłączona do parafii rzym.-kat. w odległym o 2,2 kil. Czerminie, należała dawniej do Łysakowskich herbu Leliwa, później do Tarnowskich, teraz zaś do Artura hr. Potockiego; liczy 573 mk., między nimi 514 rzym.-kat. Pos. więk. ma 356 mr. roli, 14 mr łąk i ogr., 20 mr. pastw. I 236 mr lasu; pos. mniej. 551 mr. roli, 86 mr. łąk i ogr. i 282 mr. pastw.; graniczy na wschód z Borową i Czerminem, na zachód z Wolą Otałęską, na południe z Szafranowem a na północ z Łysakówkiem.

OTAŁEŻ, u Dług. *Othalasz*, ws, pow. mielecki, przy ujściu Jamnicy - Brenia do Wisły, w równinie (170 mt.) na praw. brzegu Wisły. Sama ws leży nieco wyżej nad pot. odprowadzającym wody z podmokłych łąk, na północy zaś, blisko wału ochronnego, nad brzegiem Wisły stoi samotny fol. Ocle (ob. Orle). Od płd. rozciąga się las obejmujący 191 mr. O. należy do par. rz.-kat. i urz. poczt. w Czerminie i ma 670 mk. rz.-kat. Na glebę składa się



namuł i piasek. Pos. więk. Artura hr. Potockiego ma obszaru 248 roli, 40łąk i ogr., 37 past. 190 mr. lasu; pos. mn. 564 roli, 53 łąk, 365 past. 1 mr. lasu. Za Długosza (II, 404 i III, 428) była własnością marszałka kor. Jana z Rytwian herbu Jastrzębiec i składała się z 5 łąków kmiących i karczmy. Dziesięciny dawano klasztorowi w Beszowy. W registr. pobor. z 1579 wykazano w O. 16 osadn., 5 łąków, 2 ogrodz., 2 komorników, 1 ubogiego (Pawiński, Małop., 201). Na początku bieżącego wieku był w Oclu (ob. Orłu) przykomórek celny. Jest tu szkoła ludowa 1-klas. O. graniczy na wsch. z Otałęską Wolą i Surową, na płd. z Zępniewem, a na wsch. ze Słupcem.

OTAŁĘSKA WOLA (ob. Wola Otałęska), wś, pow. mielecki, w nizinie nadwiślańskiej, 170 mt. npm., na lewym brzegu Brnika, dopł. Brenia, jest otoczona niżej położonymi podmokłymi łąkami (163 mt.) i ma 504 mk. rz.-kat. należących do parafii w Czerminie (odl. 6 klm.) Pos. więk. Artura hr. Potockiego ma 113 roli, 11 łąk, 9 past. i 34 mr. lasu, łączącego się z lasem otałęskim; pos. mn. 409 roli, 36 łąk i 246 past. Za Długosza *Othalyaszka Woły* (II, 404 i III, 128) była własnością Jana Rytwiańskiego, marszałka kor., i składało się z 5 łąków kmiących, kaczmy, zagrody i obszaru szlacheckiego (praedium militare). W registr. pobor. z 1578 r. (Pawiński, Małop., 201) Otaleska Wola ma 12 osad., 6 łąn., 3 ogrodz., 1 komor., 2 ubogich. Graniczy na zach z Otałężą, na płn. z Surową i Górkami, na wsch. z Łysakowem a na płd. z Zępniewem i Szufanowem.

SZAFRANÓW, 1802 r. Szafranówek, wś, w pow. mieleckim, w piaszczystej równinie, po lew. brzegu pot. Brenia, 107 mt. npm. Część płn. zajmuje las sosnowy. Sz. ma 52 dm., 249 mk.; 236 rzym.-kat. i 13 izrael. Parafia w Czerminie. Na płd od wsi leży wólka Breń lub Brnik (4 dm.) Pos. więk. (Andrzeja hr. Potockiego) ma 21 mr. obszaru, 8 roli, 11 mr. łąk i karczme; pos. mn. 276 mr. roli, 47 mr. łąk i ogr. i 83 mr. past. Gleba piaszczysta, wś podlega częstym wylewom Brenia. Wieś, czy też nazwa sama jest świeżego pochodzenia, w 1802 r. pod nazwą Szafranówek była częścią dóbr Łysaków. W spisach pobor. z XVI w. niema Sz., ale za to podane w par. Czermin nie istniejące obecnie: Mylonin i Wioski (Pawiń., Małop., 255); być może iż jedna z tych nazw odnosi się do dzisiejszego Sz. Wieś graniczy na wsch. z Czerminem, na płn. z Łysakowem, na zach. z Wolą Otałęską i Ziempniewem a na płd. z Breniem Osuchowskim.



TRZCIANA, wś, pow. mielecki, par. rz.-kat. w Czerminie. Wś leży na równinie nadwiślańskiej (wzn. 174 mt. npm.), przy gościńcu biegnącym z Przecławia lewym brz. Wisłoki aż do jej ujścia do Wisły. Wś zajmuje równinę bezdrzewną; należący do niej las sosnowy (o kilka klm. na wsch.) ciągnie się wąskim pasem, długim kilkanaście klm. ku płd. aż po Nagoszyn. W różnych częściach ma różne nazwy. Wś, wzdłuż gościńca zabudowana, liczy 187 dm.; należą do niej trzy wólki: Wychylówka (9 dm.), Podlesie (3 dm.) i Wymyśl (8 dm.). We wsi szkoła ludowa. Wraz z wólkami i obszarem dwors. (dwa folwarki) ma wś 219 dm., 995 mk. (492 męż., 503 kob.), 930 rz.-kat., 62 żyd. i 3 prot. Pos. więk. (ks. Jadwigi de Ligne) ma 1347 roli, 67 łąk, 3 ogr., 18 past., 789 lasu, 6 nieużyt., 7 mr. parcel budowl., ogółem 2238 mr. Pos. mn. 940 roli, 79 łąk i ogr. i 95 mr. past. Według Reg. pob. pow. sandomierskiego z r. 1578 we wsi T. w par. Mielec, Hieronim z Mielca płacił od 30 osad., 15 łąn., 4 zagr., 4 biednych, 3 rzem. (Pawiński, Małop.202) Później przyłączona do parafii w Czerminie. Graniczy od zach. z Kawęczynem, na płn. z Czerminem, na płd. z Piaskowicami i Wolą Mielecką.

ZĘPNIÓW al **Zempniów** także **Żepniów** (ob. **Ziempniów**), 1581 Zempniów, wś, w pow. mieleckim, na równinie, 171 mt. npm., nad Breniem dopł. Wisły, z praw. brzegu, należy do par. rz.-kat. w Czerminie i składa się wraz z obszarem tabularnym z 123 dm., 511 mk. (260 męż. i 231 kob.), 485 rz.-kat. i 64 izrael. Pos. tabularna wynosi 661 mr., w tem 12 mr. moczarów a 40 mr. nieuż.; pos. mn. 304 mr. roli, 72 mr. łąk i ogr. i 244 mr. pastw. Według Reg. pob. pow. pilzneńskiego z r. 1581 wś Zempniów, w par. Czermin, własność Seb. Ligęzy, miała 3 osad., 3 ćwierci łąnu, 6 zagr. z rolą, 1 biednego. Druga część, Zempniówek zwana, należała do par. Książnice, miała 7 os., ½ łąnu, 4 zagr. z rolą, 1 ubog. (Pawiński, Małop., 254 i 255). Graniczy na zach. ze Stupcem, na płn. z Otalężem, na wsch. z Szafranowem a na płd. z Breniem Osuchowskim.

W latach 1836, 1847 i 1872 w widłach Wisły i Sany występowała epidemia dżumy, tyfusu i cholery. Cmentarz epidemiczny znajdował się poza wsią Dąbrówka Osuchowska.

Największym zadaniem jakie przeprowadzono na obszarze powiatu mieleckiego w okresie zaboru austriackiego było obwałowanie rzek, regulacja



potoków, osuszenie bagien i zmeliorowanie podmokłych gruntów. W pierwszej kolejności przeprowadzono meliorację północno-wschodniej części powiatu. Opracowany w 1876 roku *Projekt regulacji odpływu wód po prawej stronie drogi krajowej dębicko-tarnobrzeskiej* przewidywał przeprowadzenie prac regulacyjnych oraz obwałowanie Krzemienicy i Babulówki od Hyków do wsi Przewóz k/ Baranowa, wykonanie podobnych robót przy regulacji potoku Rów od Rzochowa do Zarównia oraz regulację potoku Trześć od lasu w Rżyskach (Wojśławu) do ujścia Wisłoki. Realizacja zadania rozpoczęła się dopiero po wejściu w życie ustawy krajowej z 10 czerwca 1888 roku, określającej program robót wodnych. Realizacji zadania podjęła się powstała w 1891 roku „Spółka Wodna dla regulacji Krzemienicy, Babulówki i Trześci” z siedzibą w Mielcu. Równocześnie z odwodnieniem dorzecza Babulówki i Krzemienicy rozpoczęto roboty wodne w zachodniej części powiatu. Powołana w 1888 roku „Spółka wodna do regulacji Brnia Nowego z dopływami” zajęła się melioracją dopływów Brnia w 12 gminach powiatu mieleckiego: Wampierzowie, Woli Wadowskiej, Jamach Surowej, Woli Otaleskiej, Otałęży, Ziempiowie, Wadowicach Dolnych, Izbiskach, Zgórsku, Brniu Osuchowskim i Wadowicach Górnych. Jednak dla mieszkańców tej części powiatu mieleckiego największe znaczenie miała budowa prawego wału Nowego Brnia i Wisły w 1899 roku. Do czasu usypania wałów ochronnych tereny te były narażone na zniszczenie przez częste wylewy Dunajca, którego wody podczas większych powodzi płynąc doliną Brniku aż do Wisłoki zatapiały znaczne obszary gruntów uprawnych. Wprawdzie już w pierwszej połowie XIX wieku przekopano kanał dla rzeki Brnia od granicy Brnia Osuchowskiego i Ziempiowa do starego łożyska Wisły na granicy Słupca i Otałęży (tzw. Nowy Breń), w celu odpływu nadmiaru wód powodziowych, ale nie zapobiegło to zalewaniu terenów.

Po odzyskaniu niepodległości tereny te znalazły się w granicach utworzonego w 1919 roku województwa krakowskiego.

Pewne ożywienie, spowodowane głównie planowaną rozbudową Centralnego Okręgu Przemysłowego (budowa Wytwórni Płatowców Nr 2 w Mielcu) przerwane zostało wybuchem II wojny światowej.



W okresie II wojny światowej teren lasów gminy był rejonem działań licznych oddziałów partyzanckich Armii Krajowej, Gwardii Ludowej (później Armii Ludowej) i Batalionów Chłopskich.

Po zakończeniu II wojny światowej obszar obecnej gminy Czermin wszedł w skład województwa rzeszowskiego oraz powiatu mieleckiego.

W 1975 roku gmina Czermin weszła w skład województwa rzeszowskiego. Od 1999 roku znajduje się w powiecie mieleckim województwa podkarpackiego.

Ośrodkiem gminy jest miejscowość **Czermin**. W jej granicach znajduje się dawna wieś kolonistów austriackich : Hochenbach.

Historia wsi **Czermin** rozpoczęła się około roku 1190. Wówczas to pojawia się pierwsza wzmianka o istnieniu wsi Wisłoka, która w wyniku zapisu testamentowego stała się własnością zakonu SS. Norbertanek z Buska. Wieś ta jest zapewne identyczna z występującą jednorazowo w uposażeniu tego klasztoru z 1211 wsią Czermin (Cirmino), jedną posiadłością która leżała w dolinie Wisłoki. Lokacja wsi odbyła się na prawie niemieckim (magdeburskim), czyli z ustanowieniem sołectwa. W 1238 roku kanonik krakowski Michał Pacanowski uposażył parafię w Czerminie. Rejestr poborowy z 1510 roku wymienia w parafii Czermin Wolę koło Czermina (*Volia einsdem*), która zapewne weszła w skład Czermina. W latach 1513 - 1661 roku istniała we wsi szkoła parafialna. W 1522 roku wymieniany jest sołtys wsi o imieniu Piotr.

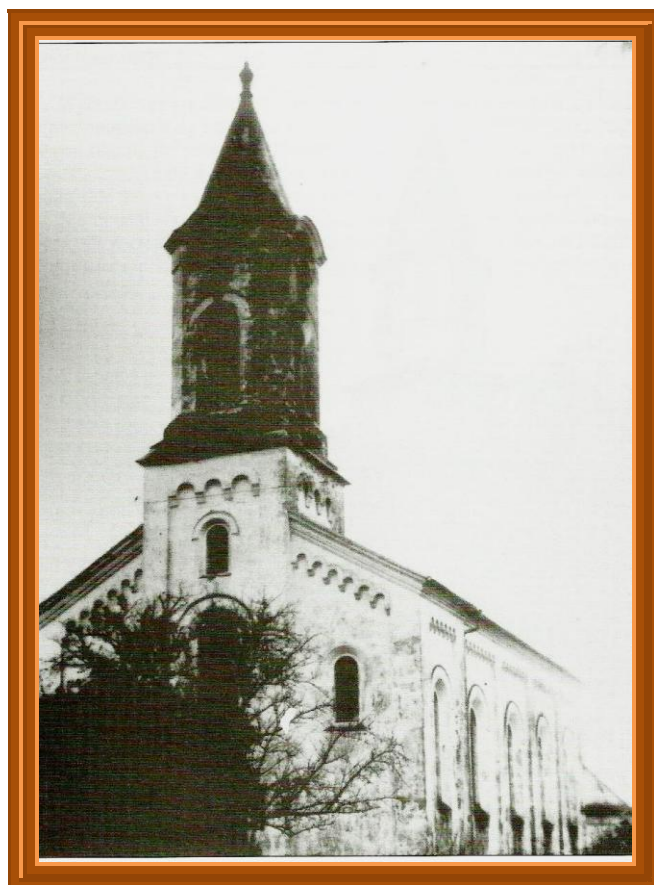
W latach 1578 - 1581 Czermin znajdował się w województwie sandomierskim, o czym zaświadcza rejestry podatkowe. W 1603 roku właścicielem wsi był Hieronim Gostomski z Leżenic, herbu Nałęcz, wojewoda poznański i starosta sandomierski, stronnik króla Zygmunta III Wazy w czasie rokoszu Zebrzydowskiego w 1607 roku, donator rozbudowy kościoła św. Piotra i fundator klasztoru jezuitów zw. Collegium Gostomianum w Sandomierzu.

W 1630 roku wzniesiono we wsi obecny murowany kościół parafialny p.w. Św. Klemensa i św. Anny, rozbudowany w 1635 roku, w miejsce pierwotnego drewnianego, wzmiankowanego w latach 1470-1480.

Stanisław z Mrowina Mrowiński, miecznik ziemi przemyskiej dziedzic wsi



Łysaków, Szafranów, Brnik i Wrzoski wraz z żoną Jadwigą z Kliszowa ufundowali oficjum ku czci Najświętszej Marii Panny i dwóch mansonarzy przy kościele parafialnym w Czerminie. Fundację tą zatwierdził, zniósł tytuł plebanalny i erygował prepozyturę w dniu 14 marca 1661 roku bp krakowski Andrzej Trzebicki.



Nieistniejący kościół ewangelicki w Czerminie, fot. arch. ze zbiorów Muzeum Regionalnego w Mielcu

W latach 1721-1900 istniał we wsi szpital. W latach 1774-1795 w ramach akcji kolonizacyjnej przeprowadzonej przez cesarzową Marię Teresę i jej syna Józefa II Habsburga na terenach dawnych królewskich dóbr kameralnych założona została kolonia niemiecka o nazwie Hochenbach. We wsi funkcjonowała szkoła ludowa, jednoklasowa. Właścicielem większości gruntów był hrabia L. Schönfeld. Funkcjonowała tu parafia ewangelicko-augsburska która wraz z filią w Reichsheim (Sarnowie) liczyła 965 wiernych. We wsi istniał drewniany kościół parafialny z 1834 r. w miejsce którego na przełomie XIX/XX w. wzniesiono nową murowaną



świątynię, która została rozebrana w 1945 roku.

W 1909 roku powstała we wsi Spółka Oszczędnościowo-Pożyczkowa zw. Kasą Stefczyka, która funkcjonowała do 1939 roku.

W 1912 roku powstała kasa pożyczkowa kolonistów niemieckich pod nazwą „Spar Und Darleheuskasse Vercin für die ewangelische Gemeinde”. Przetrwała ona do końca II wojny światowej, a jej zarząd tworzyli: Johann Rudolf, Jakob Rudolf, Filip Schon, Johan Zimmerman. W okresie międzywojennym oprócz szkoły powszechnej funkcjonowała we wsi prywatna szkoła powszechna I stopnia dla dzieci potomków kolonistów niemieckich.

W latach 1932 - 1935 wprowadzono nowy system podziału administracyjnego państwa. Wprowadzono gminy zbiorowe. W ramach nowo powstałej gminy zbiorowej Czermin znalazły się następujące miejscowości: Czermin, Breń Osuchowski, Dąbrówka, Łysaków, Łysakówek, Otałęż, Trzciana, Wola Otałęska, Ziempniów.

Na obszarze gminy znajdują się następujące cmentarze będące w kręgu zainteresowania konserwatorskiego:

*** Cmentarz przykościelny w Czerminie**

Położony w zachodniej części wsi, przy drodze prowadzącej do Łysakowa i Ziempniowa. Ogrodzony jest metalowym płotem, z bramą umieszczoną od wschodu i bocznymi bramkami od północy i południa, na terenie płaskim.

Założony na planie wieloboku z kościołem parafialnym w centrum założenia oraz dzwonnica, magazynu kościelnego i d. kaplicy w ciągu ogrodzenia. Na terenie cmentarza nagrobków brak.

*** Cmentarz parafialny rzymsko-katolicki w Czerminie**

Położony przy drodze Szafranów-Rzędzianowice, otoczony ze wszystkich stron polami i łąkami. Położony na południowy zachód od kościoła parafialnego.



Założony na planie prostokąta w 1 poł. XIX wieku. Układ alejek i kwater regularny,



Czermin – kaplica na cmentarzu parafialnym, fot. P. Błasiak, 2013 r.

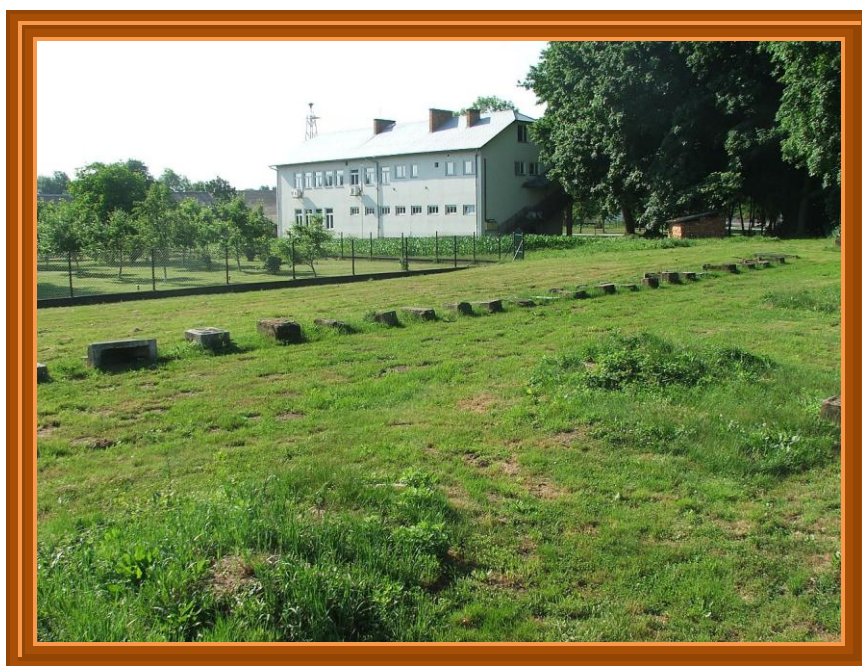
symetryczny. Wejście główne na osi alei głównej i kaplicy. Na terenie cmentarza zachowało się kilkadziesiąt nagrobków z 2 poł. XIX w. i ponad 300 z 1 poł. XX wieku.

*** Cmentarz ewangelicko-augsburski w Czerminie**

Położony w centrum wsi, na północny – wschód od kościoła parafialnego, przy drodze polnej od północy. Od południa otoczony zabudowaniami gospodarczymi, z pozostałych stron polami. Założony został w końcu XVIII wieku, na planie trapezu.

Układ cmentarza nieczytelny. Zachowały się nieliczne nagrobki i ślady dawnych pochówków. Teren cmentarza został uporządkowany w 2012 roku. Dnia 11 maja 2013 roku na terenie cmentarza odsłonięto okolicznościowy obelisk.





Czermin - cmentarz ewangelicki, for. P. Błasiak, 2014r.

*** Cmentarz wojenny z 1914 -1915 na terenie cmentarza parafialnego w Czerminie.**

Położony przy drodze z Szafranowa do Rzędzianowic, na południowy zachód od kościoła. Kwaterna wojenna stanowiąca cmentarz jest miejscem wtórnego pochówku żołnierzy obu armii: austriackiej i rosyjskiej. Pochowano tu 33 poległych. Polegli pochodzili z Pułków 13, 38 Piechoty Obrony Kraju nr 13, 38, Bośniacko-Hercegowińskiego Pułku 80 Budowy Mostów Wojennych.

Jedynie mogiły, które tradycja łączy z I wojną światową znajdują się po prawej stronie kaplicy, w odległości 60 metrów, pomiędzy współczesnymi pochówkami. Jest to ziemna mogiła o wymiarach 2,80 x 6,50 m, na niej mały krzyżyk drewniany bez napisów. Od strony południowej i zachodniej stare drzewa, jakby tworzą dawną granicę kwatery.

*** Cmentarzy choleryczny (?) w Dąbrówce Osuchowskiej.**

Pochodzi prawdopodobnie z XIX wieku. Położony jest na obrzeżach



miejsowości, pośród pól, na północ od drogi z Dąbrówki Osuchowskiej do Kawęczyna, u zbiegu dwóch rowów melioracyjnych. Rozplanowanie cmentarza jest zupełnie zatarte. Teren porasta młody zagajnik z drzew liściastych.

Ponadto na terenie gminy znajdują się niezabytkowe cmentarze:

- * cmentarz parafialny w Trzcianie
- * cmentarz parafialny w Ziempiowie

* * * * *

Układ planistyczny wsi założonej na prawie polskim na obszarze gminy reprezentuje wieś Czermin. Wszystkie pozostałe wsie powstały „na surowym korzeniu” i były lokowane na prawie niemieckim. Nowe prawo zmieniało zasadniczo zewnętrzny wygląd wcześniejszych wiosek. Wprowadzało gospodarkę uporządkowaną, trójpolową wraz z nowym podziałem gruntów pod zabudowę i uprawę rolną. W miejsce dotychczasowej chaotycznej zabudowy i pojedynczo uprawianych polan leśnych wytyczono główną ulicę, a przylegającą do niej ziemię dzielono na sadyby i ogrody. W ten sposób wieś otrzymała wygląd taki, jaki w głównych zarysach zachował się do dzisiaj. Pomimo zniszczeń spowodowanych przez obie wojny światowe miejscowości gminy Czermin zachowały historyczny układ przestrzenny.

Obfitość drewna pozyskiwanego legalnie lub nielegalnie w okolicznych lasach przyczyniło się do tego, że budownictwo na terenach w widłach Wisły i Sanu przedstawiało się dość dostatnio. Chałupy budowane były z grubego drzewa, węgłowane „na obłap”, z wystającymi na rogach ostatkami, były dość obszerne. Zwykle część mieszkalna składała się z przechodniej sieni umieszczonej pomiędzy izbą a komorą. Zamożniejsi gospodarze posiadali oddzielnie postawione budynki gospodarcze (stodołę i stajnie), średniozamożni i ubożsi budowali stajnie i chlewy pod jednym dachem z częścią mieszkalną. Domy kryte były z reguły wysokim dachem czterospadowym posytytym słomą w schodki, dolna krawędź dachu podbita niekiedy dranicami. Wysokość widocznej części zrębu do wysokości dachu miała się



w starszym budownictwie lasowiackim, jak 1 : 1, 5 a nawet 1 : 2.

Budynki mieszkalne usytuowane były na początku działki zagrodowej, w bezpośrednim sąsiedztwie drogi. Wejścia do domów znajdują się w dłuższej ścianie frontowej, od strony podwórza. Chałupy zwrócone były szczytem do drogi. Pomiędzy drogą wiejską a szczytem chałupy znajdował się ogródek.

Poszczególne zagrody od siebie we wsiach o zwartej zabudowie były oddzielone od siebie różnego rodzaju ogrodzeniami. W 3 ćw. XIX wieku –jak pisał Jan Słomka – *podwórza ogrodzone były płotami z chrustu wierzbowego albo tzw. dronkami, tj. materiałem dartym czyli łupanym z drewna sosnowego lub świerkowego, albo wreszcie w dwie lub cztery poziome żerdzie*. Najstarsze formy ogrodzeń zachowały się jeszcze po II wojnie światowej w północnej części obszaru wideł Wisły i Sanu.

Po dokonaniu opisu chałup, pora przedstawić charakterystykę budynków gospodarczych wchodzących w skład zagród lasowiackich. Budynki gospodarcze zagrody lasowiackiej to: stodoła, stajnia, chlew oraz spichlerz zwany często komorą.

Budowane z XIX wieku zagrody składały się z chałupy, stajni i stodoły. Niektóre stajnie łączyły pod jednym dachem oddzielne pomieszczenia dla świń i kur. W XIX wieku budowano kilka typów stajni różniących się ilością pomieszczeń o odmiennych funkcjach. Najprostsza formę reprezentują budynki składające się z jednego pomieszczenia o niewielkiej powierzchni użytkowej. W tym też czasie budowane były stajnie, składające się z dwóch pomieszczeń, każde z oddzielnym wejściem. Występowały także stajnie, których układ był kombinacją dwóch w/w typów: oddzielnych pomieszczeń dla krów, koni, świń oraz kur.

Drugim podstawowym budynkiem gospodarczym w zagrodzie była stodoła. W małych gospodarstwach budowane były stodoły składające się z dwóch pomieszczeń: sásieka i boiska. Najczęściej jednak stodoły podzielone były na trzy pomieszczenia: centralnie umieszczonego boiska i dwa sásieki po obu jego bokach. Budowano także stodoły, w których po jednej stronie boiska znajdował się sásiek, a po drugiej komora. Niektóre ze stodół, obok boiska i dwóch sásieków, posiadały wydzielone oddzielne pomieszczenie użytkowe bądź, jako wozownia bądź też plewnia.



Spichlerz, obok stodoły i stajni, był dodatkowym budynkiem gospodarczym niektórych zagrod. Najpierwotniejszą formą spichlerza był niewielki budynek o jednym wnętrzu z wejściem umieszczonym w ścianie szczytowej. Bardziej rozbudowany układ miały spichlerze posiadające dwa pomieszczenia, z których mniejsze pełniło funkcję przedsionka. Bywały też spichlerze połączone z wozownią bądź stajnią.

Istotnym elementem wyposażenia zagrody były piwnice. Zachowały się prymitywne formy pomieszczeń ukrytych w ziemi w postaci tzw. grub oraz kopców. Gruba jest pomieszczeniem stałym, o konstrukcji drzewno-ziemnej, częściowo ukrytej pod ziemią. Służyła do przechowywania w zimie ziemniaków, buraków, kapusty w główkach itp.. Kopiec jest pomieszczeniem prowizorycznym, wykopanym w ziemi na okres zimy. Składa się tam ziemniaki i buraki. Po wybraniu ziemniaków kopiec jest likwidowany.

Charakteryzując zabytkowe obiekty trudno nie wspomnieć o następujących zabytkach nieruchomych:

1. Kościół parafialny p.w. Św. Klemensa w Czerminie, zlokalizowany jest na terenie płaskim, w zachodniej części wsi, przy drodze prowadzącej do Łysakowa i Ziempiowa. Ogrodzony jest metalowym płotem, z bramą umieszczoną od wschodu i bocznymi bramkami od północy i południa .

Parafia została uposażona w 1238 roku przez kanonika krakowskiego Michała Pacanowskiego. Pierwotny drewniany kościół wzmiankowany jest w latach 1470 - 1480

Obecny budynek kościoła wzniesiony został w 1630 roku. W 1653 roku został rozbudowany. Wówczas prezbiterium zamknięto absydą, a nawę kościoła nakryto sklepieniem kolebkowym z gurtami, w miejsce belkowego stropu. W 1721 roku dobudowano kaplice boczne, zaś około poł. XIX wieku przedsionki. W 1934 roku wykonano postmodernistyczną polichromię kościoła pędzla krakowskiego malarza Jerzego Baranowskiego - „Ładomira z Krakowa”, członka grupy artystycznej



„Szczep Rogate Serce”, założonej w 1929 roku przez Stanisława Szukalskiego – „Stacha z Warty”.

Orientowany, jednonawowy, na planie wydłużonego prostokąta o nawie niewiele wyższej od prezbiterium, z dwoma kaplicami założonymi na rzucie sześcioboku przy pierwszym przęśle nawy głównej. Prezbiterium dwuprzęsłowe, zamknięte znacznie węższą i niższą półkolistą absydą. Murowany z cegły pełnej, na zaprawie wapiennej, obustronnie tynkowany. Więźba dachowa drewniana, konstrukcji krokwiowo – stolcowej. Dach nad prezbiterium, korpusem głównym i zachodnią kruchtą dwuspadowy. Kaplice nakryte spłaszczonymi kopułami, natomiast znajdująca się przy ścianie północnej zakrystia i kruchta posiadają dach pulpitowy. Pokrycie dachowe i obróbki z blachy ocynkowanej. Na kalenicy dachu nad pierwszym przęsłem nawy głównej sygnaturka pokryta blachą miedzianą. Okna metalowe, wielopolowe. Drzwi główne, dwuskrzydłowe, płycinowe, z nadświetlem. Schody wewnętrzne drewniane, jednobiegowe, w grubości zachodniego muru nawy. Wnętrze nakryte w prezbiterium i zakrystii sklepieniem kolebkowym z lunetami, w nawie głównej sklepieniem kolebkowym z gurtami, a w kaplicach sklepieniem kopulastym. Sklepienie w zakrystii pokryte dekoracją sztukatorską o motywach geometrycznych (koła, elipsy, romby). Chór muzyczny murowany, wsparty na trzech filarowych arkadach, z parapetem podzielonym płycinami. Portal z prezbiterium do zakrystii prostokątny, oprofilowany, z nadprożem.

Bryła kościoła rozczłonkowana. Dominuje wysoki prostopadłościan nawy głównej. Nawa pokryta wysokim dwuspadowym dachem. Na styku nawy głównej i prezbiterium umieszczona wieża na sygnaturkę, zwieńczona barokowym hełmem z krzyżem. Prezbiterium nieco węższe i niższe, zamknięte półkolistą absydą. Do ścian nawy głównej przylegają sześcioboczne kaplice św. Anny Samotrzcę i MB Różańcowej.

Elewacje na cokole, rozczłonkowane pilastrami z mocno wyładowanym gzymsem gierowanym nad pilastrami. Na osi przyziemia główne wejście zamknięte półkoliście. Elewacje wschodnia i zachodnia zwieńczone szczytami. Wschodni ujęty parą filarków i oprofilowany wolutami, podzielony czterema pilastrami



wspierającymi belkowanie i trójkątny przyczółek z okulusem. Zachodni załamanych krawędziach z lizenami wspierającymi trójkątny przyczółek. Na elewacji południowej stary zegar słoneczny. Naroża kaplic opilastrowane.

Wnętrze kościoła typu halowego, przeszła nawy i prezbiterium wydzielone szerokimi toskańskimi pilastrami na attyckich bazach. Arkada łuku tęczowego półkolistą wsparta na przyściennych filarach. Pilastry dźwigają kierowane nad podporami belkowanie, złożone z architrawu, gładkiego fryzu i mocno wyładowanego gzymsu.

Wyposażenie kościoła barokowe i neobarokowe. Ołtarz główny, neobarokowy, z XIX wieku z obrazem Matki Boskiej z Dzieciątkiem i św. Klemensa z 1946 r. oraz św. Janem Ewangelistą i Św. Kazimierzem Królewiczem po bokach. Ołtarze boczne przy łuku tęczowym, wczesnobarokowe z ok. 1630 roku p.w. MB Różańcowej i Ukrzyżowania Chrystusa. W kaplicach neobarokowe ołtarze z obrazem św. Józefa i rzeźbą Św. Anny Samotrzeć. Wyposażenie kościoła dopełnia klasycystyczna chrzcielnica z 1 poł. XIX w., barokowa kropielnica z XVII w., oraz druga barokowa kropielnica umieszczona w zakrystii z 2 poł. XVII wieku.

Kościół parafialny w Czerminie wykazuje analogie do kościoła parafialnego w Uchaniach koło Zamościa, dzieła Jana Jaroszewicza i Jana Wolffa z około 1625 roku. W szczególności rzut poziomy, z przylegającymi do nawy sześciobocznymi kaplicami, ozdobiony na zewnątrz, narożnymi załamującymi się pilastrami, a także dekoracje architektoniczne sklepienia zakrystii, narożników ścian nawy zdwojonymi pilastrami i usytuowanie klatki schodowej w grubości muru świadczą o bliskiej zależności planu do kościoła w Uchaniach. Budowli w Czerminie brak jest jednak tej subtelności i finezji, jaką wykazuje kościół uchański, a w szczególności kaplice robią wrażenie nieukończonych. Być może stanęła temu na przeszkodzie śmierć Jana Wolffa w 1653 roku, wykonawcy projektów Jaroszewicza, o ile tenże istotnie wykonywał prace w Czerminie.

2. Dzwonnica przy kościele parafialnym p.w. Św. Klemensa w Czerminie, zlokalizowana jest w zachodniej części wsi, przy drodze prowadzącej do Łysakowa i



Ziempniowa, w ciągu ogrodzenia otaczającego cmentarz przykościelny.

Wzniesiona została prawdopodobnie w XVIII wieku. Reprezentuje typ dzwonnicy parawanowej. Murowana z cegły pełnej na zaprawie wapiennej, obustronnie tynkowana, trójarkadowa. Zawieszenie dzwonów żelazne. Daszek okapowy z blachy ocynkowanej. Ustawiona na cokole. Ściany podzielone profilowanym gzymsem międzykondygnacyjnym oraz listwą wydzielającą partię fryzu. Całość wieńczy trójkątny, ogzymsowany szczyt. W dzwonnicy zawieszony jest m.in. dzwon „Michał” z 1525 r.

4. Kaplica grobowa na cmentarzu parafialnym w Czerminie, zlokalizowana jest na południowy zachód od kościoła parafialnego, przy drodze z Szafranowa do Rzędzianowic. Kaplica ustawiona szczytem do drogi, w północno-wschodniej części cmentarza. Wzniesiona została w 1837 roku za probostwa ks. Szymona Mężowicza.

Budynek kaplicy wzniesiony został z cegły pełnej, na zaprawie wapiennej, obustronnie tynkowany. Sklepienia kolebkowo. Posadzka z płyt kamiennych. Wieżba dachowa drewniana, konstrukcji krokwiowej ze stolcami. Dach kryty dachówką ceramiczną zakładkową. Stolarka okienna i drzwiowa, drewniana, futrynowa. Drzwi dwuskrzydłowe w układzie romboidalnym, nabijane ćwiekami. Okna pojedyncze, dwuskrzydłowe, z półkolistym zwieńczeniem, wielokwaterowe.

Założona na planie prostokąta z trójbocznie zamkniętym prezbiterium. Bryła prosta, prostopadłościenna, zwarta. Budynek parterowy z wysokim dachem dwuspadowym, w części wschodniej trójpołaciowym.

Elewacje na cokole, artykułowane pilastrami, w górnej partii gładki pas fryzu i bogato profilowany gzyms wieńczący. Elewacja frontowa jednoosiowa, symetryczna, flankowana pilastrami. Na osi główne wejście o prostokątnym wykroju. Zwieńczona trójkątnym pilastrowanym szczytem. Pilastry dźwigają sterczyny. W szczycie dwa otwory doświetlające strych: jedno w formie krzyża greckiego, drugie koliste. Elewacje boczne dwuosiowe, symetryczne, z parami smukłych, półkolistych okien, bez obramień, rozczłonkowane pilastrami. Elewacje tylne, gładkie, bez dekoracji. Wnętrze jednoprzestrzenne, tynkowane, bielone.



W elewacji frontowej, po bokach umieszczonego centralnie wejścia do kaplicy znajdują się wmurowane w ścianę tablice epitafijne:

- ks. Franciszek Szurmiak * 1836 † 1932, kanonik, prałat i dziekan proboszcz w Czerminie;
- ks. Klemens Sulima – Popiel * 1815 † 20. IV. 1878, kanonik tytularny, dziekan radomyski, proboszcz czermiński;
- Stefania z Marynowskich – Rydlowa † 22. IV. 1891;
- Władysław Rydel † 29. IV. 1899 – właściciel dóbr ziemskich;
- Tablica ku czci 170 osób pomordowanych na terenie gminy w czasie I wojny światowej

5. Fortyfikacje ziemne zwane Wałami Szwedzkimi w Łysakowie. Wzniesione na rzucie nieregularnego wieloboku, do którego przylega od północy teren ujęty dodatkową linią wałów. Umocnienia wzniesiono w podmokłym terenie, wykorzystując bagna i mokradła wytworzone przez Stary Breń. Najlepiej zachował się wał południowy o długości około 120 metrów oraz wewnętrzny nasyp ziemny sięgający 8 metrów wysokości, który stanowił zapewne punkt obserwacyjny – strategiczny. Nieregularny i przypadkowy narys umocnień spowodowany został warunkami terenowymi oraz zapewne pośpiesznym wykonaniem.



Łysaków – Fortyfikacje ziemne zw. wałami szwedzkimi, fot. P. Błasiak, 2014 r.

Brak przekazów źródłowych związanych z powstaniem umocnień, spotykany przy badaniach tego typu szanów polowych, zdaje się wskazywać, że są to pozostałości tymczasowego obozu wojskowego założonego w czasie przemarszu Gabriela Wojniłłowicza zdążającego od Szczucina w kierunku Radomyśla i Mielca w 1655 r. podczas wojny polsko-szwedzkiej zwanej „potopem”.

6. Wiatrak „koźlak” w Dąbrówce Osuchowskiej. Położony jest w południowej części wsi, w niedalekiej odległości od drogi gminnej prowadzącej w kierunku Wadowic Górnych. Wybudowany został na planie prostokąta o wymiarach 400x520 i wysokości do kalenicy 852 cm w miejscowości Trzciana w 1889 roku, co potwierdza data umieszczona na mącznicy. W 2009 roku przeniesiony został z Trzciany do Dąbrówki Osuchowskiej. W całości zbudowany jest z drewna. Na zewnątrz oszalowany pionowo deskami sięgającymi niemal do ziemi. Wiatrak posiada trzy kondygnacje. Dolna zajęta przez stabilizującą konstrukcję kozła. Kozioł składa się z pięciu luźno położonych prostokątnych płyt betonowych, stanowiących podwaliny, na których wsparty jest pionowy słup (sztember) po bokach wzmocniony ośmioma zastrzałami. Dwie wyższe kondygnacje przeznaczone są na pomieszczenie młyńskich urządzeń. Wnętrze wiatraka dostępne jest z zewnątrz po drewnianych schodach prowadzących na drugą kondygnację. Komunikacja między drugą a trzecią kondygnacją odbywa się wewnętrznymi drewnianymi schodami, prostymi. We wnętrzu zachowały się oryginalne urządzenia młyńskie.

Wiatrak nakryty jest dachem dwuspadowym, od strony skrzydeł z naczółkiem, krytym blachą. Nad wejściem i schodami dach jednospadowy, przymocowany do tylnej elewacji. Elewacja tylna jednoosiowa zdrzwiami wejściowymi na wysokości drugiej kondygnacji i oknem w trzeciej kondygnacji. Elewacja boczna jednoosiowa z oknem na wysokości drugiej kondygnacji. Na elewacji frontowej napęd wietrzny czteroskrzydłowy.

Ponadto na obszarze gminy znajdują się następujące obiekty zainteresowania konserwatorskiego:



1. Zabudowa mieszkalna kolonistów austriackich w Czerminie – Kolonii (Hochenbach), wzniesiona na pocz. XX wieku.

Usytuowana jest wzdłuż drogi prowadzącej z centrum wsi do Borowej i Rzędzianowic. Są to obiekty murowane z cegły pełnej, na zaprawie wapiennej, obustronnie tynkowane, z tynkowanym detalem architektonicznym, zwrócone szczytem do drogi. Więźba drewniana, krokwiowo-wieszarowa. Dachy kryte dachówką ceramiczną, blachą ocynkowaną, blachą dachówko podobną. Drzwi zewnętrzne drewniane, płycinowe, górą przeszklone.



Czermin – zabudowa kolonistów niemieckich - widok obecny, fot. P. Błasiak, 2014 r.

Założone na planie prostokąta, parterowe, częściowo podpiwniczone. Układy wnętrza dwutraktowe z sienią i kuchnią na osi. Zewnątrz podziały ramowe. Gzyms wieńczący profilowany.

Kapliczki, krzyże przydrożne i figury świętych wrosły w nasz krajobraz i są



nieodłącznym jego elementem. Można je spotkać przy drogach, na rozstajach, na leśnych duktach, wśród pól, na rynkach miasteczek czy w przydomowych ogródkach. Tradycja ich wznoszenia sięga początków chrześcijaństwa, kiedy w miejsce pogańskich świątyń, kamienia i innych symboli stawiano krzyż, jako znak zwycięstwa wiary chrześcijańskiej. Spotykane na obszarze gminy kapliczki i figury przydrożne oraz krzyże wzniesione przez wiejskich cieśli, wykute przez ludowych lub na pól ludowych kamieniarzy, są najczęściej bardzo skromne, grubo i nieudolnie wykonane. Wyrażna ich rodzimość oraz dodatnie funkcje w krajobrazie budzą żywe zainteresowanie tymi zabytkami i podkreślają ich znaczenie dla kultury regionu.

Teren gminy Czermin charakteryzuje do dziś bardzo duża liczba istniejących od dawna przydrożnych krzyży i kapliczek. Stawiano je w miejscach uznanych przez miejscową ludność za szczególnie ważne – przy granicy wsi, na rozstajach dróg itp. Były sposobem przebłagania za winy, uproszenia łask, obroną przed różnymi klęskami żywiołowymi czy epidemiami a czasem miały również upamiętnić jakieś ważne wydarzenie dla mieszkańców jak np. możliwość powrotu do katolicyzmu w 1905 roku. Były też, w latach zaborów stawiane dla potwierdzenia katolickiego (rozumianego jako polskiego) charakteru tych ziem. Przyczyną stawiania kapliczek była też mała liczba kościołów, a tym samym zbyt duże odległości, aby codziennie udawać się na nabożeństwo np. tzw. majówki.

Pierwszą grupę stanowią kapliczki w formie figur Matki Boskiej bądź świętych ustawionych na kamiennym cokole. Figury świętych spotkać możemy w Brniu Osuchowskim, Czerminie, Dąbrówce Osuchowskiej, Łysakowie i Trzcianie.

Oprócz różnego typu kapliczek na terenie gminy wznoszono także krzyże przydrożne. Wykonywane one były z drewna. Przykładami drewnianych krzyży przydrożnych są krzyże w Trzcianie i Dąbrówce Osuchowskiej.

Ponadto na terenie gminy znajduje się kopiec poświęcony poległym w wojnie polsko-szwedzkiej 1655-1660 w Łysakowie i pomnik strajków chłopskich z 1937 r. w Dąbrówce Osuchowskiej.



3. 2. Zabytki ruchome.

a/ wpisane do rejestru zabytków.

Rejestr zabytków ruchomych prowadzony jest (podobnie jak rejestr zabytków nieruchomych) przez wojewódzkiego konserwatora zabytków. Do rejestru wpisuje się zabytek ruchomy na podstawie decyzji wydanej przez wojewódzkiego konserwatora zabytków na wniosek właściciela tego zabytku.

Wojewódzki Konserwator Zabytków może wydać z urzędu decyzji o wpisie zabytku ruchomego do rejestru zabytków w przypadku uzasadnionej obawy nielegalnego zniszczenia lub nielegalnego wywiezienia zabytku za granicę. Do rejestru zabytków nie wpisuje się zabytku wpisanego do inwentarza muzealnego lub wchodzącego w skład narodowego zasobu bibliotecznego.

Wedle stanu obecnego na terenie gminy Czermin do rejestru zabytków województwa podkarpackiego wpisane zostały zabytki ruchome, stanowiące wyposażenie kościoła parafialnego p.w. Św. Klemensa w Czerminie (23 obiekty), pod pozycją B - 214, z dnia 17. 07. 2007 roku.

3. 3. Zabytki archeologiczne.

Gmina Czermin położona jest w północno - zachodniej części województwa podkarpackiego, pod względem fizjograficznym obejmuje Dolinę Dolnej Wisłoki oraz Nizinę Nadwiślańską, jednostek wchodzących w skład makroregionu Kotliny Sandomierskiej.

Dolina Dolnej Wisłoki leżąca w środkowej części Kotliny Sandomierskiej rozdziela płaskowyż Kolbuszowski i Tarnowski. Powierzchnia tego regionu wynosi 320 km², przy długości ok. 40 km i szerokości od 3 do 10 km, i przechodzi w rozległy stożek napływowy, zaliczany do Niziny Nadwiślańskiej. Obszar ten charakteryzuje się występowaniem dwóch stopni tarasowych: wyższego, piaszczystego z wydiami o wysokości od 13 do 25 m oraz niższego, zalewowego, z licznymi starorzeczami.



Nizina Nadwiślańska to szeroka dolina Wisły biegnąca wzdłuż zachodniej granicy Kotliny Sandomierskiej od Krakowa po Zawichost długości około 175 km, szerokości 8-12 km i powierzchni około 1880 km², przy czym Wisła wskutek krętego biegu ma na tym odcinku 210 km długości, obniżając średni poziom zwierciadła wody od 199 do 138 m n.p.m., czyli ze spadkiem 0,3‰. Dolinę wypełniają czwartorzędowe osady rzeczne o miąższości kilkunastu metrów. Wyróżnia się obok tarasu zalewowego wyższy taras piaszczysty (częściowo z wydymami) i taras przykryty lessem. Pod piaskami i madami osadzonymi przez rzeki zalegają osady morskie miocenu, zawierające bogate złoża siarki, eksploatowane do niedawna odkrywkowo i metodą podziemnego wytapiania w okolicach Tarnobrzega.

Głównym ciekim w obrębie gminy jest rzeka Wisła, która meandruje szeroką doliną z wyraźnymi poziomami terasowymi i starorzeczami. Z prawej strony Wisły wpada do niej rzeka Breń i drobne ciek wodne (Brnik, Wiśnia, Breń Stary). Duża ilość cieków wodnych powoduje, że na obszarze gminy Czermin znajduje się duża ilość stanowisk archeologicznych. Znane są one z badań stacjonarnych i powierzchniowych wykonanych metodą Archeologicznego Zdjęcia Polski. Stanowiska posiadają różną wartość poznawczą.

Analizując stan osadnictwa prehistorycznego i średniowiecznego na obszarze gminy należ sobie zdawać sprawę z odmiennych niż obecnie warunków naturalnych. Podstawowymi czynnikami determinującymi życie społeczeństw pierwotnych był: klimat, gleby, rzeźba terenu oraz szata roślinna.

Najstarsze ślady osadnictwa na obszarze gminy pochodzą z okresu **paleolitu** (ok. 9000-8300 lat p.n.e.) i są pozostałością sezonowych obozowisk zakładanych przez wyspecjalizowanych myśliwych. Zamieszkiwane były one przez niewielkie kilkunastoosobowe grupy łowców, używających do wyrobu narzędzi głównie krzemienia, a także rogu, kości i drewna. Ślady osadnictwa tego okresu występują w Dąbrówce Osuchowskiej (st.11).

Po ustąpieniu lądolodu i ociepleniu się klimatu formacje tundrowe stopniowo zastępowane były leśnymi. Okres ten datowany na przełom plejstocenu i holocenu, czyli około 8000 lat p. n. e. nazywany jest **mezolitem**. W tym czasie następuje



migracja części wyspecjalizowanych myśliwych na północ i wschodnie obrzeże Bałtyku. Społeczności, które nie migrowały, zdołały przejść proces adaptacji, wytwarzając nowy model gospodarczy i kulturowy, uwidoczony poprzez miniaturyzację i geometryzację narzędzi krzemiennych. Materiał archeologiczny datowany na okres mezolitu (epoka kamienia) na terenie gminy reprezentują stanowiska: Breń Osuchowski stan. 13,18, Czermin stan. 6, 11,13, Dąbrówka Osuchowska stan. 1, 11.

Pomimo zarysowanych wyżej różnic kulturowych, model ekonomiczny tych społeczności był podobny i stanowił udoskonalenie gospodarki łowiecko - zbierackiej znanej ze schyłkowego paleolitu. Rozprzestrzenienie się lasów zmieniło warunki polowań. Powszechnie używany był łuk. Duże ilości zbrojowników krzemiennych znajdujących się na stanowiskach świadczą o znaczeniu łowiectwa, jako podstawowej formy gospodarczej. Ostrza wykorzystywane były pojedynczo, jako groty strzał lub były składnikami dużych narzędzi kombinowanych typu harpunów. Szczególną odmianę łowiectwa stanowiło rybołówstwo, a o jego znaczeniu świadczy fakt koncentracji osadnictwa w strefie doliny Wisły i Brnia.

Epoka neolitu (5800 - 2300 lat p. n. e.) wprowadzając gospodarkę wytwórczą związaną z zajęciami rolniczymi (uprawa roli, hodowla zwierząt) doprowadziła do zmiany systemu osadnictwa. Powstały stałe osady, w których jednym z ważniejszych zajęć była produkcja naczyń glinianych.

Z tego okresu pochodzą liczne stanowiska , które z uwagi na mało charakterystyczny materiał trudno zaliczyć do określonej kultury: Breń Osuchowski stan. 1,12, Czermin stan. 1,2,3,5,9,12,16,18, Dąbrówka Osuchowska stan. 2,11, Łysaków stan. 4, 7,8, Otałęż stan. 5, Ziempińów Dolny stan. 3.

Kulturą neolityczną reprezentowaną na obszarze gminy jest **kultura ceramiki sznurowej**. Nazwa pochodzi od zdobień ceramiki odciskami sznura. Kulturę tę tworzyły plemiona pochodzące zapewne z terenów zaodrzańskich. Zajęła ona przede wszystkim teren Nizy oraz części Śląska i Małopolski. Ludność tego okresu trudniła się głównie hodowlą zwierząt. Dodatkowym zajęciem było rybołówstwo i zbieractwo. Śladem osadnictwa tejże kultury jest Ziempińów Dolny stan.1.



W starszym okresie epoki brązu, ok. 1700 roku p.n.e. tereny środkowej i wschodniej Polski oraz zachodniej Ukrainy objęte zostają osadnictwem **kultury trzcinieckiej lub mierzanowickiej**. W międzyrzeczu Wisły i Sanu podstawowe znaczenie miała gospodarka hodowlana i łowiecko-zbieracka, co wynikało przede wszystkim z warunków środowiska naturalnego. Na większości obszaru zajmowanego przez tę kulturę, zwłaszcza poza wyżynami lessowymi, przeważają niewielkie osady z domami konstrukcji słupowej, ze ścianami z plecionki lub półziemiankami oraz krótkotrwałe obozowiska z zabudową typu szałasowego. Na obszarze gminy osadnictwo tej kultury reprezentowane jest przez stanowiska: Breń Osuchowski stan. 3,5,7,9,16, Czermin stan.1, Dąbrówka Osuchowska stan. 1,7,11,13, Łysaków stan. 3, Ziempińów Dolny stan.2, Ziempińów Górny stan, 7,12.

W ciągu środkowego (III), młodszego (IV) i późnego (V) okresu epoki brązu ukształtowała się i funkcjonowała tzw. grupa tarnobrzeska **kultury łużyckiej**. Wchodzi ona w skład wielkiego kompleksu tzw. kultur popielnicowych, obejmującego znaczne partie Europy zachodniej, środkowej i południowej, których wspólnym elementem był ciepłopalny obrządek pogrzebowy i dominacja pochówków popielnicowych. Z obszaru gminy znanych są stanowiska zlokalizowane w miejscowościach: Breń Osuchowski stan. 7,12, Czermin stan. 6,7,10,11, Dąbrówka Osuchowska stan. 11, Trzciana stan. 1,5 .

Pierwszy okres epoki żelaza to tak zwany **okres halsztacki**, który trwał od drugiej połowy VIII w. p.n.e. do około 400 r. p.n.e.. Cechą tego okresu były intensywne kontakty z dominującym w protohistorycznej Europie wschodnio-europejskim ośrodkiem produkcji metalurgicznej i kopalnictwa soli, określanym jako halsztacki (od miejscowości Hallstadt w Austrii). Okres ten reprezentują stanowiska archeologiczne: Breń Osuchowski stan. 12, Dąbrówka Osuchowska stan. 11, Trzciana stan. 1,5.

Pierwsze wieki naszej ery to okres wpływów rzymskich epoki żelaza, kiedy to stwierdza się silne oddziaływanie kultury prowincjonalno - rzymskiej, a nawet dochodziło do kontaktów handlowych z Cesarstwem Rzymskim. Rzymianie udawali się tutaj w poszukiwaniu cenionego u nich bursztynu, przywożąc w zamian broń,



ekskluzywne wyroby lub płacąc pieniędzmi, które są dość częstym znaleziskiem.

W tym też okresie rozwijała się na naszym terenie tzw. **kultura przeworska**. Na terenie gminy reprezentują ten okres następujące stanowiska: Breń Osuchowski stan. 1,4,6,15,16,18, Czermin stan. 3, Dąbrówka Osuchowska stan. 1,2,5,12,13,14, Łysaków stan. 5,7, Otałęż stan. 1,2, Wola Otałęska stan. 1, Szafranów stan.4, Ziempiów Górny stan. 8,9,14.

W wyniku olbrzymich przemieszczeń ludności, jakie miały miejsce pod koniec IV i w V wieku n.e. na ten teren napływała także ludność słowiańska zamieszkująca pierwotnie tereny położone znacznie dalej na Wschodzie. Był to czas, kiedy rozpoczynał się okres zwany **wczesnym średniowieczem**, trwający aż do połowy XIII w. Od tego czasu możemy mówić o ciągłości osadniczo – kulturowej, a także stosując metodę retrospekcyjną wykorzystać późniejsze przekazy piśmienne. Cały ten okres wczesnego średniowiecza jest mocno zróżnicowany. Na początku mamy do czynienia z jednolitą kulturą na znacznych przestrzeniach i nie zróżnicowanym społeczeństwem. Od przełomu VII i VIII wieku powstawały pierwsze ugrupowania plemienne, a w X wieku pierwsze organizmy państwowe. Z omawianego okresu pochodzą stanowiska archeologiczne: Breń Osuchowski stan. 13, Czermin stan. 5, Dąbrówka Osuchowska stan. 8, Trzciana stan. 4,5,6,7,8, Ziempiów Dolny stan. 7.

Z okresu **późnego średniowiecza** pochodzą stanowiska: Breń Osuchowski stan. 2,14, Dąbrówka Osuchowska stan. 1, Łysaków stan. 2,4,7,8, Otałęż stan. 4, Wola Otałęska stan. 2, Ziempiów Dolny stan. 1,3.

Ponadto na obszarze gminy występują stanowiska z okresu nowożytnego: Łysaków 1,3,4,6,7, Otałęż stan. 3,5, Wola Otałęska stan. 2.

Wykaz stanowisk archeologicznych gminy Czermin, będących w ewidencji stanowi załącznik nr 2 niniejszego opracowania.

3. 4. Krajobraz kulturowy.

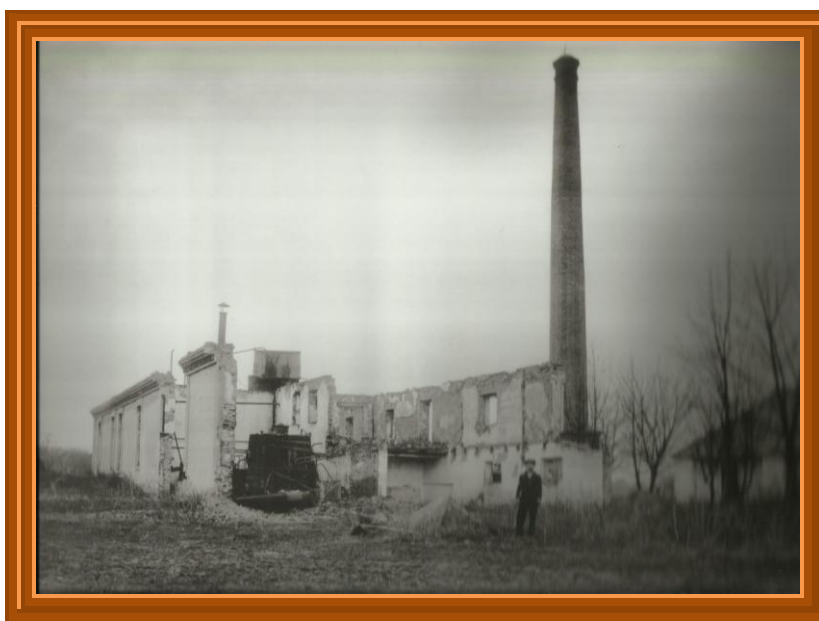
Obszar gminy Czermin pod względem ukształtowania powierzchni jest dość słabo zróżnicowany krajobrazowo. W jego krajobrazie występują płaskodenne doliny



rzeczne i wynoszące się ponad ich poziom terasy wydmore. Rolniczy charakter gminy znajduje odzwierciedlenie w krajobrazie, w którym dominują lasy, pola uprawne, przeplatane łąkami i pastwiskami. Wśród pól pojawiają się kępy zadrzewień i zakrzewień oraz niewielkie laski. Krajobraz urozmaicają rzeki (Wisła, Breń, Brnik, Wiśnia, Rybnica, Stary Breń), śródpolne oczka wodne, bagna, torfowiska śródleśne, stawy czy starorzecza (okolice Łysakowa, Otałęży). Niewątpliwie bogactwem naturalnym gminy są rozległe i zwarte kompleksy leśne o wybitnych właściwościach przyrodniczych i krajobrazowych, zajmujące środkową część gminy (okolice Łysakowa, Szafranowa, Ziempiowa).

Trzeba zaznaczyć, że tereny rolne, łąkowe i leśne przecinają liczne ciek wodne, w części uregulowane.

Nieodłącznym składnikiem krajobrazu jest zabudowa skupiona we wsiach. Głównymi dominantami krajobrazowymi wyróżniają się wsie: Czermin, Trzciana Ziempiów, w których zlokalizowane są kościoły parafialne.



Łysaków – nieistniejąca gorzelnia, fot. A. Jaderny, pocz. XX w.
/fot. archiwalna w zbiorach Muzeum Regionalnego w Mielcu/

Osadnictwo gminy Czermin wykazuje ścisły związek z formami krajobrazu naturalnego. Charakterystyczne jest lokalizowanie zabudowy w jednym rzędzie wzdłuż drogi przebiegającej równoległe do starego koryta rzeki. Najstarsza osady



(Czermin) o charakterze przedlokacyjnym reprezentują układ wielodrożnicy. Wzdłuż krzyżujących się dróg zlokalizowane są obiekty użyteczności publicznej oraz zabudowa mieszkaniowa. Formy osadnictwa lokacyjnego (Trzciana) reprezentuje ulicówkę (okres średniowieczny). Układ owalnicy reprezentuje wieś Otałęż, zaś wielodrożnicowy – Breń Osuchowski, Czermin, Łysaków, Wola Otałęska. Osadnictwo okresu nowożytnego reprezentowane jest przez dawne wsie: Dąbrówka Osuchowska, Szafranów i Kolonia Czermin(Hochenbach). Wsie posiadają typ zabudowy: ulicówki i łańcuchówki.



Czermin – widok z lotu ptaka , fot. z 2009 r.
/ źródło: www.czermin.pl/

4. Zadania.

Koordinacja form i metod ochrony dziedzictwa kulturowego jest warunkiem podstawowym i niezbędnym do realizacji zadań wytyczonych w Programie opieki nad zabytkami.

Można to osiągnąć poprzez:

- uwzględnienie warunków ochrony zabytków (w tym krajobrazu kulturowego) i dziedzictwa archeologicznego łącznie z uwarunkowaniami ochrony przyrody, równowagi ekologicznej w planach rozwoju gminy,



- włączenie problemów ochrony zabytków do systemu zadań priorytetowych, wynikających z koncepcji zagospodarowania przestrzennego gminy,
- uwzględnianie w Studium uwarunkowań i kierunków zagospodarowania przestrzennego gminy i planach zagospodarowania przestrzennego
- ochrony krajobrazu naturalnego, związanego z założeniami ruralistycznymi,
- wykorzystanie nowej formy prawnej ochrony zabytków jaką stanowi park kulturowy,
- przeciwdziałanie tendencjom rozpraszania zabudowy wsi,
- uwzględnianie w Studiach uwarunkowań i planach zagospodarowania przestrzennego problematyki form zabudowy tradycyjnej oraz egzekwowanie nawiązywania w nowych budynkach do lokalnych form i materiałów.

4. 1. Ochrona dziedzictwa kulturowego i układów ruralistycznych na obszarach wiejskich.

- Staranne planowanie przestrzenne wsi, respektujące wartości układu ruralistycznego,
- Nawiązanie w nowej architekturze do lokalnych wzorów i materiałów (regionalizm) i konsekwentnego egzekwowania praw w tym zakresie,
- Opracowanie katalogu form budownictwa regionalnego i jego praktyczne wykorzystanie przy realizacji nowych inwestycji przede wszystkim w zakresie budownictwa mieszkalnego, zwłaszcza na obszarach stref ochrony konserwatorskiej i historyczne ukształtowanych i czytelnych do dziś układów przestrzennych,
- Ochrona najcenniejszych obiektów „in situ”,
- Wspieranie rozwoju gospodarstw agroturystycznych zabytkowych obiektach budownictwa drewnianego, oferujących wypoczynek i rozrywkę (regionalne



- potrawy, zwyczaje, itp.)
- Wspieranie folkloru oraz zanikających zawodów.

4. 2. Opieka nad zabytkami nieruchomymi ze szczególnym uwzględnieniem obiektów i zespołów obiektów, charakterystycznych dla gminy i obszaru kulturowego, na którym zlokalizowana jest gmina.

- Podjęcie działań zmierzających do objęcia ochroną prawną poprzez wpis do rejestru zabytków obiektów zabytkowych o znaczących dla regionu wartościach historycznych, artystycznych i naukowych.

Proponuje się uwzględnienie w w/w działaniach następujących obiektów:

- * Układ przestrzenny wraz z zabudową kolonii józefińskiej w Czerminie,
- Prowadzenie prac remontowych w obiektach zabytkowych, stanowiących własność władz samorządowych, zgodnie z zaleceniami konserwatorskimi. W pierwszej kolejności należy wykonać prace remontowe i konserwatorskie przy obiektach znajdujących się w złym stanie, a prezentujących wartości zabytkowe lub historyczne i walory architektoniczne,
- Działania zmierzające do kompleksowej rewaloryzacji kaplicy cmentarnej w Czerminie
- Starania o zachowanie i ochronę drewnianego budownictwa w gminie; zachowanie nielicznych już „enklaw” tego budownictwa „in situ”.
- Wspieranie rozwoju gospodarstw agroturystycznych organizowanych w zabytkowych budynkach jako jedna z możliwych form ratowania niedoinwestowanych, niszczących i ginących z krajobrazu obiektów drewnianych.
- Zapewnienie respektowania wymogów ochrony konserwatorskiej w stosunku do obiektów i zespołów zabytkowych wpisanych do rejestru zabytków



- oraz znajdujących się w strefach ochrony konserwatorskiej.
- Prowadzenie w pierwszej kolejności prac zabezpieczających i powstrzymujących proces destrukcji, remontowanie zgodnie z wymogami konserwatorskimi, preferowanie działań zabezpieczających autentyczną substancję zabytkową.
 - Eliminowanie prac adaptacyjnych i remontowych przeprowadzanych ze szkodą dla substancji zabytkowej obiektu.
 - Reagowanie samorządu na brak należytej dbałości właścicieli o bieżące utrzymanie zabytków, w konsekwencji prowadzące do uszkodzeń i zniszczeń.
 - Przy sprzedaży przez gminę obiektów zabytkowych preferowanie inwestorów zobowiązujących się do właściwego zagospodarowania obiektów nieużytkowanych.
 - Wdrożenie systemu wsparcia finansowego dla właścicieli i użytkowników zabytkowych obiektów (wpisanych do rejestru i do gminnej ewidencji zabytków) przeznaczonego na wykonanie remontów i konserwacji budynków (ulgi podatkowe, finansowanie prac inwentaryzacyjnych i dokumentacyjnych, współfinansowanie remontów).
 - Przestrzeganie podstawowych wymogów estetyki w stosunku do zabytkowych obiektów i zespołów, ze szczególnym uwzględnieniem zasad konserwatorskich dotyczących umieszczania reklam, kolorystyki elewacji oraz poprzez działania niskonakładowe jak: bieżąca konserwacja, uporządkowanie obejścia, urządzenie zieleni, wymiana nieestetycznych współczesnych ogrodzeń.
 - Zwracanie uwagi w trakcie wykonywania remontów zabytkowych kapliczek na zachowanie lub przywracanie ich pierwotnej, tradycyjnej bryły, formy, stylu, materiałów, pokrycia dachowego, wystroju i detalu architektonicznego itp.
 - Podjęcie działań mających na celu wykonanie gminnej ewidencji zabytków w formie kart ewidencyjnych i jej dalsze prowadzenie poprzez:
 - * monitoring dotyczący stanu zachowania obiektów zabytkowych, prowadzonych prac remontowych i konserwatorskich oraz bieżące wprowadza -



nie danych do komputerowej bazy ewidencji gminnej.

* wypracowanie zasad wymiany informacji i aktualizacji danych dotyczących obiektów zabytkowych, objętych gminną ewidencją zabytków pomiędzy Urzędem Ochrony Zabytków – Delegatura w Tarnobrzegu a Urzędem Gminy w Czerminie.

- Opracowanie katalogu form budownictwa regionalnego i jego praktyczne wykorzystanie przy realizacji nowych inwestycji, przede wszystkim w zakresie budownictwa mieszkalnego, zwłaszcza na obszarach historycznie ukształtowanych i czytelnych do dziś układów przestrzennych.
- Przeprowadzenie prac konserwatorskich zabytkowych nagrobków znajdujących się na cmentarzu parafialnym w Czerminie,
- Na terenie cmentarza parafialnego w Czerminie należy wydzielić specjalny teren i urządzić tam lapidarium, w którym godne miejsce znalazłyby pomniki usuwane z miejsc wtórnych pochówków, a które ze względów historycznych i artystycznych powinny być zachowane.

4. 3. Opieka nad zabytkami ruchomymi.

- Wspieranie prac konserwatorskich zespołów zabytków ruchomych w kościele parafialnym w Czerminie.
- Zwracanie uwagi w trakcie wykonywania remontów zabytkowych figur i krzyży przydrożnych na zachowanie lub przywrócenie ich pierwotnej, tradycyjnej formy, stylu, materiałów, pokrycia dachowego, wystroju i detalu architektonicznego.

4. 4. Opieka nad zabytkami archeologicznymi.

Dziedzictwo archeologiczne ma zasadnicze znaczenie dla wiedzy o historii ludzkości. Skutki ostatnich wojen, industrializacja, nielegalne i nienaukowe wykopaliska sprawiły, że wśród europejskiej społeczności wzrosła świadomość w tym



zakresie. W styczniu 1992 roku w La Valetta przyjęto Europejską Konwencję o ochronie dziedzictwa archeologicznego, nakładając na sygnatariuszy obowiązek objęcia przez państwo ochroną reliktyw przeszłości oraz właściwego kształtowania prawa w celu jej ochrony. Polska jest sygnatariuszem tej konwencji.

- Dla właściwej i pełnej ochrony dziedzictwa i środowiska kulturowego ważne jest rozpoznanie i zbadanie materiału archeologicznego. Podstawowym programem badawczym, realizowanym w Polsce od połowy lat 70-tych XX wieku, którego celem jest rejestracja stanowisk archeologicznych w oparciu o badania powierzchniowe jest Archeologiczne Zdjęcie Polski (AZP). Na podstawie wyników tworzony jest wykaz stanowisk archeologicznych w obrębie terenu, stanowiącego fragment umownie podzielonego obszaru Polski (prostokąt o powierzchni ok. 35 km²). Ilość stanowisk na poszczególnych obszarach jest zróżnicowana, zestawienie liczbowe jest ciągle aktualizowane. Niewielki procent wszystkich stanowisk jest dogłębnie przebadany. Dla gminy Czermin wykonano AZP na przełomie lat 80-tych i 90-tych XX wieku.
- Stanowiska archeologiczne ze względu na położenie (w dużej masie) na polach uprawnych są zagrożone dewastacją i nieodwracalną utratą. Wśród miejscowej ludności nie ma świadomości wieku owych zabytków. Ochrona stanowisk archeologicznych często to tylko dobra wola użytkownika pola. Trudno winić miejscową ludność za nienależytą dbałość, ale brak aktualnej wiedzy prowadzi właśnie w tym kierunku.
- Obszar gminy Czermin charakteryzuje się występowaniem interesujących stanowisk archeologicznych. Część z nich należałoby objąć badaniami wykopaliskowymi, które umożliwiłyby ich pełniejszą charakterystykę. Rozpoznanie należałoby przeprowadzić na stanowiskach z wszystkich okresów; wydaje się, że ważne byłyby stanowiska, na których stwierdzono wielofazowość zasiedlenia.
- Wszelkie prace ziemne w obrębie zlokalizowanych stanowisk archeologicznych prowadzić w porozumieniu z wojewódzkim konserwatorem zabytków.



4.5. Ochrona wartości niematerialnych.

- Pielęgnowanie (ochrona) tożsamości kulturowej regionu, wzmacnianie procesów integracyjnych w społeczności lokalnej.
- Utrwalenie w świadomości społecznej tzw. tradycji miejsca, lokalizacji nieistniejących obiektów o znaczeniu dla historii regionu.
- Używanie i stosowanie (także w stosunku do nowo powstających zespołów zabudowy) historycznych nazw miejscowych – przysiółków, historycznych nazw ulic itp., inicjowanie nowego nazewnictwa lub zmian w istniejącym nazewnictwie, promujących lokalną historię i lokalne tradycje.
- Utrzymanie i bieżąca konserwacja figur przydrożnych i pomników połączone z kultywowaniem, dokumentowaniem i upowszechnianiem tradycji związanej z tymi obiektami.
- Upamiętnianie i utrwalanie w pamięci mieszkańców, zwłaszcza młodego pokolenia, ważnych wydarzeń historycznych, wybitnych postaci związanych z regionem itp., poprzez działalność wydawniczą (regionalia), prowadzenie lekcji nt. przeszłości kultury regionu, organizowanie okazjonalnych wystaw i ekspozycji itp.,
- Wspieranie lokalnych inicjatyw zmierzających do udokumentowania, zachowania, kultywowania, wartości niematerialnych (pieśni, podania, legendy, tradycje związane z ważnymi wydarzeniami rodzinnymi jak śluby czy pogrzeby, tradycje związane ze świętami, potrawy regionalne, nazwy miejscowe).
- Otaczanie opieką historycznych miejsc kultu religijnego.
- Wspieranie i promowanie lokalnych inicjatyw – imprez kultywujących tradycje, regionalny strój, obrzędy.



4. 6. Praktyczne wykorzystanie zasobów dziedzictwa kulturowego.

4. 6. 1. Rozwój turystyki i działania promocyjne:

- a/ kreowanie szlaków edukacyjno – turystycznych po zasobach dziedzictwa kulturowego gminy,
- b/ wspieranie rozwoju agroturystyki z wykorzystaniem zabytkowych obiektów budownictwa drewnianego,
- c/ wykorzystanie zasobów kulturowych w promocji gminy i intensyfikacji jej rozwoju, szczególnie obszarów wiejskich np. w powiązaniu z ochroną środowiska, inwestycjami w otoczeniu rolnictwa, ochroną tradycyjnych form gospodarowania.



Otałęż – Nieistniejący budynek Szkoły Ludowej z 1912 r., fot. archiwalna
/źródło: www.sp-otalez.edu.ptc.pl/

4. 6. 2. Działania edukacyjne:

- a/ inicjowanie i wspieranie wydawnictw obejmujących zagadnienia ochrony dóbr kultury oraz uruchomienie na stronie internetowej gminy zakładki-



galerii *Warto zobaczyć* .

- b/ budowanie klimatu społecznego zrozumienia i akceptacji dla idei ochrony i dawności zabytków odczytywanych jako źródło tożsamości, wiedzy i dumy z przeszłości, tradycji, wiedzy o sposobie życia i pracy przodków.
- c/ wspieranie inicjatyw mających na celu edukowanie społeczeństwa, zwłaszcza dzieci i młodzieży na rzecz ochrony dziedzictwa, ze szczególnym uwzględnieniem tradycji lokalnych i idei małych ojczyzn.
- d/ popularyzacja opieki nad zabytkami poprzez wszelkiego rodzaju konkursy premiujące wiedzę i znanstwo dziedzictwa kulturowego.
- e/ wspieranie inicjatyw mających na celu edukowanie, zwłaszcza dzieci i młodzieży na rzecz ochrony dziedzictwa archeologicznego.
- f/ inicjowanie i wspieranie rozwoju szkolnych izb tradycji (gromadzących dawne i współczesne fotografie dokumentujące przestrzeń kulturową; przedmioty użytku codziennego przodków itp.)

5. Instrumentarium realizacji gminnego programu opieki nad zabytkami gminy Czermin.

Zakłada się, że zadania określone w Programie opieki nad zabytkami gminy Czermin będą realizowane w wyniku następujących działań:

a/ ścisła współpraca władz samorządowych z wojewódzkim konserwatorem zabytków oraz właścicielami i użytkownikami obiektów zabytkowych, parafiami, organizacjami pozarządowymi, stowarzyszeniami regionalnymi ośrodkami naukowymi.

b/ działania własne władz samorządowych:

* **prawne** – sporządzenie i uchwalenie miejscowych planów zagospodarowania przestrzennego, wnioskowanie o wpis do rejestru zabytków województwa podkarpackiego obiektów, które winny być objęte ochroną, powoływanie parków kulturowych.

* **finansowe** – należyte utrzymywanie, wykonywanie remontów i prac



konserwatorskich przy obiektach zabytkowych, będących własnością gminy oraz stosowanie systemu dotacji i ulg finansowych, nagród czy zachęt dla właścicieli i użytkowników obiektów zabytkowych.

- * **programowe** – realizacja projektów i programów regionalnych
- * **działania promocyjne i edukacyjne.**

c/ działania w ramach programów dofinansowywanych z funduszy Unii Europejskiej

Zgodnie z zapisami Ustawy z dnia 23 lipca 2003 roku o ochronie zabytków i opiece nad zabytkami prezydent, burmistrz, wójt ma obowiązek sporządzania, co dwa lata sprawozdania z realizacji programu, które przedstawia radzie gminy.

Zaleca się, aby sprawozdania te były przekazywane do wiadomości Urzędu Ochrony Zabytków – Delegatura w Tarnobrzegu.

Kolejna edycja (aktualizacja gminnego programu opieki nad zabytkami gminy Czermin ma być opracowana po czterech latach od przyjęcia go przez Radę Gminy Czermin.

6. Źródła finansowania gminnego programu opieki nad zabytkami gminy Czermin.

Przygotowany program jest zbiorem celów dla gminy jako terytorium administracyjnego, a nie władz samorządowych, także źródła finansowania nie odnoszą się wyłącznie do środków, którymi dysponować może samorząd. Zakłada się zatem, że źródłem finansowania zadań będą zarówno środki, które pozostają w dyspozycji lub zasięgu władz samorządowych, jak również inne źródła (prywatne, rządowe itp.):

- * środki własne - budżet gminy Czermin.
- * dotacje podmiotowe dla instytucji kultury, których organizatorem jest samorząd gminny,
- * środki Narodowego Funduszu Ochrony Środowiska i Gospodarki Wodnej,
- * środki znajdujące się w gestii wojewódzkiego konserwatora zabytków,



- * dotacje samorządu województwa dla jednostek samorządu terytorialnego innych szczebli na realizację zadań z zakresu kultury, sztuki i zachowania dziedzictwa kulturowego,
- * dotacje, granty, nagrody samorządu województwa dla podmiotów niezaliczanych do sektora finansów publicznych,
- * dochody własne instytucji kultury,
- * środki Ministra Kultury w ramach programu „Promesa Ministra Kultury i Dziedzictwa Narodowego”,
- * zaciągane przez gminę kredyty bankowe na realizację określonych celów i inwestycji,
- * zyski z działalności statutowej i gospodarczej,
- * dotacje i fundusze celowe rządowych i pozarządowych programów pomocowych,
- * składki i zbiórki publiczne, finansowane ze środków ludności
- * fundusze krajowe i zagraniczne Unii Europejskiej,
- * inne środki przewidziane prawem.

Obowiązek dbania o stan zabytków *Ustawa o ochronie zabytków i opiece nad zabytkami* nakłada na właścicieli i posiadaczy zabytków.

Znaczącym wsparciem dla zadań z zakresu ochrony zabytków są także inne źródła finansowania, wśród których istotną rolę pełnią środki z budżetu państwa. Są to zarówno **środki Generalnego Konserwatora Zabytków**, jak i **środki Wojewody Podkarpackiego** (będące w dyspozycji Podkarpackiego Wojewódzkiego Konserwatora Zabytków).

Dotacje na prace restauratorskie, konserwatorskie i roboty budowlane przy zabytkach wpisanych do rejestru zabytków, realizowane są na podstawie ustaw (*o ochronie zabytków, o finansach publicznych*) i aktów wykonawczych do nich (rozporządzeń – np. *dotacje na prace konserwatorskie i roboty budowlane*). Zapisy aktów prawnych określają precyzyjnie katalog prac, które mogą być dofinansowane poprzez udzielenie dotacji celowej - są to prace zmierzające do zabezpieczania, zachowania i utrwalania historycznej substancji zabytku.



Poważnym ograniczeniem możliwości ubiegania się o dotacje jest ustawowe zawężenie przedmiotowe do obiektów wpisanych do rejestru zabytków.

Zasadą ustawową udzielanych dotacji budżetowych jest współfinansowanie prac - dotacja z jednego źródła może być udzielana do wysokości 50% nakładów koniecznych na wykonanie prac, co zmusza inwestorów do poszukiwania różnych źródeł finansowania. W przypadku, gdy zabytek posiada wyjątkową wartość historyczną, artystyczną lub naukową, dotacja jednego organu może być udzielona w wysokości do 100% koniecznych nakładów. Takim wskazaniem może być również zły stan zachowania zabytku, który wymaga podjęcia prac konserwatorskich lub wyjątkowa wartość historyczna, naukowa lub artystyczna zabytku.

Ze środków budżetowych nie jest natomiast możliwe finansowanie prac modernizacyjnych czy też związanych z adaptacją obiektu do nowych funkcji, jak wprowadzanie nowoczesnych rozwiązań technicznych podwyższających standard użytkowania.

Dotacje Wojewódzkiego Konserwatora Zabytków na prace restauratorskie, konserwatorskie i roboty budowlane przy zabytkach wpisanych do rejestru zabytków udzielane są - podobnie jak dotacje Ministra Kultury - na podstawie ustaw (*o ochronie zabytków, o finansach publicznych*) i aktów wykonawczych do nich (rozporządzeń - np. *dotacje na prace konserwatorskie i roboty budowlane...*). Katalog zadań uprawniający do ubiegania się o dotacje jest ten sam, co w przypadku dotacji Ministra. W przypadku dotacji WKZ także występuje zawężenie pomocy do obiektów wpisanych do rejestru zabytków. Omawiane dotacje realizowane są w cyklu danego roku budżetowego, adekwatnie do wielkości przyznanych środków finansowych. WKZ corocznie ogłasza nabór wniosków w dwóch terminach: do 29 lutego dla wniosków na prace planowane do wykonania w danym roku oraz do 30 czerwca na realizację refundacji poniesionych wcześniej nakładów.

Dotacja na prace konserwatorskie, restauratorskie i budowlane może m.in. obejmować nakłady konieczne na: sporządzanie ekspertyz technicznych i konserwatorskich; badań konserwatorskich, architektonicznych lub archeologicznych; opracowanie programu konserwatorskiego, projektów budowlanych; zabezpie-



czanie, zachowanie i utrwalenie substancji zabytku, odnowienie i odtworzenie okładzin architektonicznych, tynków, okien, drzwi, więźby dachowej, pokrycia dachowego; modernizację instalacji elektrycznej w zabytkach drewnianych; wykonanie izolacji przeciwwilgociowej; uzupełnienie narysów ziemnych dzieł architektury obronnej oraz zabytków archeologicznych nieruchomości o własnych formach architektonicznych; zakup materiałów konserwatorskich i budowlanych, wyeksponowanie oryginalnych elementów parku, wykonanie instalacji przeciwwłamaniowej, przeciwpożarowej i odgromowej.

W gestii Ministra Kultury i Dziedzictwa Narodowego znajdują się także środki specjalne, pochodzące z dochodów płynących z gier losowych, przeznaczone m. in. na promowanie i wspieranie działań na rzecz ochrony polskiego dziedzictwa narodowego.

W ramach programu **Ministerstwa Kultury i Dziedzictwa Narodowego „Promesa Ministra Kultury i Dziedzictwa Narodowego”** możliwe jest uzyskanie środków finansowych na zwiększenie efektywności wykorzystania środków europejskich na rzecz rozwoju kultury. Program polega na dofinansowaniu przez Ministra Kultury i Dziedzictwa Narodowego wkładu krajowego do wybranych projektów kulturalnych, realizowanych ze środków europejskich.

I. RODZAJE KWALIFIKUJĄCYCH SIĘ ZADAŃ.

- * ochrona i zachowanie dziedzictwa kulturowego,
- * budowa, rozbudowa i przebudowa infrastruktury kulturalnej oraz infrastruktury publicznych szkół i uczelni artystycznych,
- * rozwój infrastruktury społeczeństwa informacyjnego w dziedzinie kultury, międzynarodowe przedsięwzięcia kulturalne,
- * rozwój zasobów ludzkich oraz podnoszenie poziomu wykształcenia społeczeństwa.

II. UPRAWNIENI WNIOSKODAWCY (WYŁĄCZNIE PODMIOTY PRAWA POLSKIEGO)



- a) jednostki samorządu terytorialnego, ich związki, porozumienia i stowarzyszenia,
- b) państwowe i samorządowe instytucje kultury i filmowe oraz instytucje współprowadzone z ministrem właściwym ds. kultury i dziedzictwa narodowego,
- c) archiwa państwowe,
- d) publiczne i niepubliczne szkoły artystyczne I i II stopnia oraz uczelnie artystyczne,
- e) kościoły i związki wyznaniowe,
- f) organizacje pozarządowe ze sfery kultury.

Na prace związane z remontami i prace konserwatorskie obiektów sakralnych asygnują przeważnie środki własne parafie, czasem środki z budżetu państwa. Dodatkową możliwość wsparcia prac przy zabytkach sakralnych daje **Fundusz Kościelny** (w ramach Ministerstwa Spraw Wewnętrznych i Administracji). Jednym z celów funduszu jest dofinansowywanie remontów i konserwacji obiektów zabytkowych sakralnych w zakresie podstawowych prac zabezpieczających obiekt (w szczególności remonty dachów, stropów, ścian i elewacji, osuszanie i odgrzybianie, izolacja, remonty i wymianę stolarki okiennej i drzwiowej, instalacji elektrycznej, odgromowej, przeciwwłamaniowej). Fundusz nie finansuje konserwacji zabytków ruchomych stanowiących wyposażenie obiektu. W zakresie projektowania, wyboru i montażu instalacji przeciwpożarowej i antywłamaniowej pomocą służy Ośrodek Ochrony Zbiorów Publicznych w Warszawie.

Samorząd Województwa Podkarpackiego mając na uwadze ochronę zabytków i podniesienie walorów turystycznych regionu, każdego roku wspiera finansowo działania w zakresie ochrony dziedzictwa kulturowego na terenie całego województwa. Wsparcie to dotyczy prac konserwatorskich, restauratorskich lub robót budowlanych przy zabytkach wpisanych do rejestru zabytków.

Dofinansowanie z budżetu województwa prowadzone jest na podstawie **„Zasad udzielania dotacji na prace konserwatorskie, restauratorskie lub roboty budowlane przy zabytkach wpisanych do rejestru zabytków, położonych na**



obszarze województwa podkarpackiego” przyjętych przez Sejmik Województwa Podkarpackiego wg kryteriów mających na celu:

- zahamowanie procesów degradacji zabytków i doprowadzenie do poprawy stanu ich zachowania,
- konsekwentne stosowanie wymogów konserwatorskich dla wszelkich podejmowanych prac remontowych i budowlanych w obiektach i obszarach objętych nadzorem służb konserwatorskich,
- odnowa regionalnej architektury i ochrona przed zniszczeniem, a co za tym idzie utrzymanie obiektów o niekwestionowanych wartościach artystycznych i historycznych oraz właściwa opieka nad nimi,
- aktywizacja i wspieranie użytkowników właścicieli zabytkowych obiektów do podejmowania prac rewaloryzacyjno – konserwatorskich,
- wdrożenie programowej ochrony zabytków architektury drewnianej (zwłaszcza ujętych w Szlaku Architektury Drewnianej),
- kompleksowość działań konserwatorskich służących osiągnięciu zakładanych celów poprawy w możliwie najkrótszym czasie,
- zapewnienie bezpieczeństwa obiektów zabytkowych,
- utrzymanie atrakcyjności turystycznej opartej o walory dziedzictwa kulturowego.

Dotacja na prace lub roboty budowlane przy zabytku może finansować nakłady konieczne, obejmujące:

- 1) zabezpieczenie, zachowanie i utrwalenie substancji zabytku,
- 2) stabilizację konstrukcyjną części składowych zabytku lub ich odtworzenie w zakresie niezbędnym dla zachowania tego zabytku,
- 3) odnowienie lub uzupełnienie tynków i okładzin architektonicznych albo ich całkowite odtworzenie, z uwzględnieniem charakterystycznej dla tego zabytku kolorystyki,
- 4) odtworzenie zniszczonej przynależności zabytku, jeżeli odtworzenie to nie przekracza 50 % oryginalnej substancji tej przynależności,



- 5) odnowienie lub całkowite odtworzenie okien, w tym ościeżnic i okiennic, zewnętrznych drzwi i drzwi, więźby dachowej, pokrycia dachowego, rynien i rur spustowych,
- 6) modernizację instalacji elektrycznej w zabytkach drewnianych lub w zabytkach, które posiadają oryginalne, wykonane z drewna części składowe i przynależności;
- 7) wykonanie izolacji przeciwwilgociowej,
- 8) uzupełnienie narysów ziemnych dzieł architektury obronnej oraz zabytków archeologicznych nieruchomości o własnych formach krajobrazowych,
- 9) zakup materiałów konserwatorskich i budowlanych, niezbędnych do wykonywania prac i robót przy zabytku wpisanym do rejestru,
- 10) zakup i montaż instalacji przeciwwłamaniowej oraz przeciwpożarowej i odgromowej.

W przypadku szczególnych projektów można pozyskać **środki z Narodowego Funduszu Ochrony Środowiska i Gospodarki Wodnej**. Dotyczy to dofinansowania publikacji związanych z ochroną dziedzictwa kulturowego i przyrodniczego oraz konserwacji zabytkowych parków czy alei wpisanych do rejestru zabytków.

Ponadto istnieją także możliwości pozyskiwania środków finansowych ze źródeł zewnętrznych na zadania inwestycyjne i społeczne do współfinansowania z funduszy krajowych i zagranicznych Unii Europejskiej.

Po akcesji Polski do Unii Europejskiej działania w sferze kultury mogą być wspierane z funduszy strukturalnych Unii Europejskiej. Polska przygotowując się do wdrożenia funduszy strukturalnych Unii Europejskiej na lata 2007 – 2013, na podstawie zapisów Strategicznych Wytycznych Wspólnoty, opracowała **Narodową Strategię Spójności 2007-2013**, która stanowi podstawę do programowania interwencji **Europejskiego Funduszu Rozwoju Regionalnego (EFOR)**, **Europejskiego Funduszu Spójności (EFS)** i **Funduszu Spójności (FS)**. W efekcie w ramach Narodowej Strategii Spójności utworzono projekty Programów na nowy okres budżetowy, w których zagadnienia z zakresu kultury wspierane będą w ramach Regionalnych Programów Operacyjnych, zarządzanych przez samorządy województw.



Podstawowym celem **Regionalnego Programu Operacyjnego Województwa Podkarpackiego na lata 2007-2013** jest podniesienie konkurencyjności regionu, promowanie zrównoważonego rozwoju poprzez tworzenie warunków dla inwestycji na poziomie regionalnym i lokalnym. Regionalny Program Operacyjny Województwa Podkarpackiego jest komplementarny w stosunku do programów o charakterze centralnym.

Przykładowymi zadaniami dopuszczonymi do realizacji są projekty z zakresu:

- budowy, przebudowy i remontów obiektów kultury,
- adaptacji na potrzeby muzealne zabytków techniki i architektury,
- odbudowy, przebudowy, konserwacji i remontu historycznych i zabytkowych obiektów o znaczeniu regionalnym,
- zabezpieczeniu obiektów na wypadek zagrożeń.

W Regionalnym Programie Operacyjnym ... zagwarantowano działania mające na celu:

- * zachowanie dziedzictwa kulturowego.
- * rozwój infrastruktury kultury,
- * rozwój społeczeństwa informatycznego.

O dofinansowanie mogą ubiegać się m. in.

- * jednostki samorządu terytorialnego
- * instytucje kultury,
- * kościoły i związki wyznaniowe,
- * szkoły wyższe,
- * organizacje pozarządowe,
- * spółdzielnie mieszkaniowe,
- * wspólnoty mieszkaniowe.

Wśród programów sektorowych UE wspierających rozwój kultury należy wymienić:

1/ Program Operacyjny Infrastruktura i Środowisko



2/ Program Operacyjny Innowacyjna Gospodarka

3/ Program Operacyjny Rozwój Obszarów Wiejskich.

1/ Program Operacyjny Infrastruktura i Środowisko (PO IŚ) to program o charakterze ponadregionalnym, w ramach którego zadania z zakresu kultury mogą być wspierane w ramach **Priorytetu XII Kultura i dziedzictwo kulturowe**.

Głównym celem Priorytetu jest:

Wykorzystanie potencjału kultury i dziedzictwa kulturowego o znaczeniu światowym i europejskim dla zwiększenia atrakcyjności Polski.

Cele szczegółowe Priorytetu:

- Ochrona i zachowanie dziedzictwa kulturowego o znaczeniu ponadregionalnym.
- Poprawa stanu infrastruktury kultury o znaczeniu ponadregionalnym oraz zwiększenie dostępu do kultury.
- Rozwój infrastruktury kultury

W ramach PO Infrastruktura i Środowisko przewiduje się komplementarne wsparcie rozbudowy i modernizacji infrastruktury kultury i szkolnictwa artystycznego ochronę dziedzictwa kulturowego o znaczeniu europejskim i światowym, w tym szczególnie zabytków wpisanych na Listę Światowego Dziedzictwa Kulturalnego i Naturalnego UNESCO oraz Listę Pomników Historii Prezydenta.

Kultura i polski dorobek kulturalny traktowane będą w Priorytecie jako jeden z głównych elementów wpływających na pozytywny wizerunek kraju, identyfikujący i kształtujący obraz Polski w krajach Europy i świata, element przewagi strategicznej w procesie definiowania miejsca i pozycji Polski w Unii Europejskiej.



Przewidywane efekty realizacji Priorytetu:

- poprawa stanu zachowania zabytków nieruchomych,
- poprawa stanu zachowania zabytków ruchomych,
- rozwój oraz poprawa stanu infrastruktury kultury o znaczeniu ponadregionalnym,
- zwiększenie atrakcyjności kraju dla mieszkańców, turystów i inwestorów,
- poprawa stanu infrastruktury edukacyjnej szkół i uczelni artystycznych.

System realizacyjny:

- Działanie 1. Ochrona dziedzictwa kulturowego o znaczeniu ponadregionalnym,
- Działanie 2. Rozbudowa i modernizacja infrastruktury kultury o znaczeniu ponadregionalnym
- Działanie 3. Rozwój infrastruktury szkolnictwa artystycznego

Działanie 1. Ochrona dziedzictwa kulturowego o znaczeniu ponadregionalnym

Typy projektów:

- Projekty związane z rewitalizacją, rewaloryzacją, konserwacją, renowacją, restauracją, zachowaniem, a także adaptacją na cele kulturalne obiektów wpisanych do rejestru zabytków i zespołów tych obiektów wraz z ich otoczeniem.
- Zakup i remont trwałego wyposażenia do prowadzenia działalności kulturalnej w obiektach będących celem projektu (wyłącznie jako jeden z elementów projektu).
- Konserwacja muzealiów, starodruków, zabytkowych archiwaliów, księgozbiorów, zbiorów filmowych oraz innych zabytków ruchomych.



- Zabezpieczenie zabytków przed kradzieżą i zniszczeniem.
- Rozwój zasobów cyfrowych w dziedzinie kultury, w tym: digitalizacja zabytkowych zasobów bibliotecznych, archiwalnych, filmowych i muzealnych.
- Projekty dotyczące tworzenia wirtualnych muzeów.
- Przygotowanie dokumentacji niezbędnej do wnioskowania i realizacji przedsięwzięcia.

Beneficjenci:

- jednostki samorządu terytorialnego
- instytucje kultury: samorządowe, państwowe oraz współprowadzone z ministrem właściwym ds. kultury i dziedzictwa narodowego
- szkoły artystyczne dla których organem prowadzącym jest minister właściwy ds. kultury i ochrony dziedzictwa narodowego lub jednostki samorządu terytorialnego;
- uczelnie artystyczne nadzorowane przez ministra właściwego ds. kultury i ochrony dziedzictwa narodowego;
- uczelnie publiczne inne niż artystyczne
- kościoły i związki wyznaniowe
- archiwa państwowe
- przedsiębiorstwa państwowe nie działające w celu osiągnięcia zysku (realizujące projekty dotyczące obiektów znajdujących się na liście UNESCO lub uznanych przez Prezydenta RP za Pomniki Historii)
- organizacje pozarządowe ze sfery kultury działające w interesie publicznym

Minimalna wartość projektu wynosi 5 mln euro, za wyjątkiem projektów dotyczących:

- konserwacji zabytków ruchomych,
- rozwoju zasobów cyfrowych w dziedzinie zasobów bibliotecznych, ar-



- chiwalnych, filmowych oraz zasobów wirtualnych muzeów,
- zabezpieczenia zabytków przed kradzieżą i zniszczeniem
- projektów realizowanych przez instytucje kultury państwowe i współprowadzone z ministrem właściwym ds. kultury i dziedzictwa narodowego, archiwa państwowe oraz dopuszczone w działaniu typy szkół i uczelni artystycznych

dla których minimalna wartość projektu wynosi 1 mln euro.

Dla projektów dotyczących przygotowania dokumentacji technicznej – wszystkie typy projektów kwalifikowalnych w ramach działania niezależnie od ich wartości.

Działanie 2. Rozbudowa i modernizacja infrastruktury kultury o znaczeniu ponadregionalnym

Typy projektów:

- Budowa, rozbudowa, remont i przebudowa instytucji kultury.
- Zakup i remont trwałego wyposażenia do prowadzenia działalności kulturalnej (wyłącznie jako jeden z elementów projektu).
 - Przygotowanie dokumentacji niezbędnej do wnioskowania i realizacji przedsięwzięcia .

Beneficjenci:

- instytucje kultury (państwowe, samorządowe oraz współprowadzone z ministrem właściwym ds. kultury i ochrony dziedzictwa narodowego),
- organizacje pozarządowe ze sfery kultury działające w interesie publicznym,
- kościoły i związki wyznaniowe,
- archiwa państwowe,
- jednostki samorządu terytorialnego



Minimalna wartość projektu 5 mln euro.

Dla projektów, dla których beneficjentami są instytucje kultury państwowe oraz współprowadzone z ministrem właściwym ds. kultury i dziedzictwa narodowego oraz archiwa państwowe

minimalna wartość projektu wynosi 1 mln euro.

Dla projektów dotyczących przygotowania dokumentacji technicznej – wszystkie typy projektów kwalifikowalnych w ramach działania niezależni od ich wartości.

2/ Program Operacyjny Innowacyjna Gospodarka 2007-2013 (PO IG) jest jednym z instrumentów realizacji Narodowych Strategicznych Ram Odniesienia (Narodowej Strategii Spójności) na lata 2007-2013.

Łączna wielkość publicznych środków finansowych zaangażowanych w realizację PO IG w latach 2007-2013 wyniesie około 9,7 mld euro, z czego ze środków Unii Europejskiej będzie pochodziło ok. 8,3 mld euro.

PO IG ma na celu wspieranie szeroko rozumianej innowacyjności. Interwencja w ramach PO IG będzie obejmowała zarówno bezpośrednie wsparcie dla przedsiębiorstw, instytucji otoczenia biznesu oraz jednostek naukowych świadczących przedsiębiorstwom usługi o wysokiej jakości, a także wsparcie systemowe zapewniające rozwój środowiska instytucjonalnego innowacyjnych przedsiębiorstw.

PO IG wychodzi naprzeciw założeniom Strategii Lizbońskiej, przyczyniając się do realizacji jej celów poprzez przypisanie ponad 90% alokacji finansowej na działania w obszarach: B+R, innowacje, technologie informacyjne i komunikacyjne.

W ramach PO IG wspierane będą działania z zakresu innowacyjności produktowej, procesowej, marketingowej i organizacyjnej, które w sposób bezpośredni lub pośredni przyczyniają się do powstawania i rozwoju innowacyjnych przedsiębiorstw. W kontekście osiągnięcia celów NSRO oraz PO IG, wspierana i promowana będzie innowacyjność na poziomie, co najmniej krajowym i/lub międzynarodowym. Działania innowacyjne o takim charakterze i zasięgu generują



najwyższą wartość dodaną dla gospodarki i przedsiębiorstw, a co za tym idzie w największym stopniu przyczyniają się do umacniania zdolności konkurencyjnej polskiej gospodarki w wymiarze międzynarodowym. W ramach PO IG nie będzie wspierana innowacyjność na poziomie lokalnym lub regionalnym. Tego rodzaju innowacyjność będzie promowana i wspierana w Regionalnych Programach Operacyjnych i Programie Operacyjnym Rozwój Polski Wschodniej.

Cel główny programu:

Rozwój polskiej gospodarki w oparciu o innowacyjne przedsiębiorstwa.

Cel główny PO IG będzie realizowany poprzez cele szczegółowe:

1. Zwiększenie innowacyjności przedsiębiorstw
2. Wzrost konkurencyjności polskiej nauki
3. Zwiększenie roli nauki w rozwoju gospodarczym
4. Zwiększenie udziału innowacyjnych produktów polskiej gospodarki w rynku międzynarodowym
5. Tworzenie trwałych i lepszych miejsc pracy
6. Wzrost wykorzystania technologii informacyjnych i komunikacyjnych w gospodarce.

Interwencja w ramach PO IG będzie obejmowała:

- bezpośrednie wsparcie dla przedsiębiorstw,
- instytucji otoczenia biznesu oraz jednostek naukowych świadczących przedsiębiorstwom usługi o wysokiej jakości,
- wsparcie systemowe zapewniające rozwój środowiska instytucjonalnego innowacyjnych przedsiębiorstw.



Działania z zakresu kultury w ramach PO IG dotyczą:

w obszarze przemysłów kultury (media, wydawnictwa, inne np. design):

- innowacyjności produktowej,
- procesowej, marketingowej czy organizacyjnej
- ochrona własności intelektualnej

w obszarze turystyki:

- promocji turystycznych walorów Polski,
- tworzenie nowych, innowacyjnych typów produktów i usług turystycznych,
- tworzenie systemu informacji turystycznej,

w obszarze uczelni artystycznych (dot. np. wzornictwa przemysłowego):

- rozwój ośrodków o wysokim potencjale badawczym, w tym działających na bazie konsorcjów naukowo-przemysłowych oraz regionalnych konsorcjów naukowo-przemysłowych*, poprzez dofinansowanie rozwoju ich infrastruktury badawczej (badania rozwojowe, prace rozwojowe lub inwestycyjne)

* **Konsorcjum naukowo-przemysłowe** – grupa jednostek organizacyjnych w skład której wchodzi jedna jednostka naukowa + co najmniej jeden przedsiębiorca

W obszarze promocji gospodarczej Polski:

- organizacja i udział w międzynarodowych wystawach, konferencjach czy seminariach
- organizacja wystaw *Designed in Poland*

Priorytety dotyczące sektora kultury:



Priorytet 2. Infrastruktura sfery B +R

Instytucja Pośrednicząca: Ministerstwo Nauki i Szkolnictwa Wyższego.

Celem osi priorytetowej 2 jest wzrost konkurencyjności polskiej nauki dzięki konsolidacji oraz modernizacji infrastruktury naukowo - badawczej i informatycznej najlepszych jednostek naukowych działających w Polsce.

Priorytet 3. Kapitał dla innowacji

Instytucja Pośrednicząca: Ministerstwo Gospodarki.

Celem osi priorytetowej 3 jest zwiększenie liczby nowopowstałych przedsiębiorstw innowacyjnych, a także zwiększenie dostępu do zewnętrznych źródeł ich finansowania.

Priorytet 4. Inwestycje w innowacyjne przedsięwzięcia

Instytucja Pośrednicząca: Ministerstwo Gospodarki.

Celem osi priorytetowej 4 jest podniesienie poziomu konkurencyjności przedsiębiorstw poprzez wzmocnienie popytu na nowe lub nowoczesne rozwiązania w gospodarce.

Priorytet 5. Dyfuzja Innowacji

Instytucja Pośrednicząca: Ministerstwo Gospodarki.

Celem osi priorytetowej 5 jest zapewnienie przedsiębiorcom wysokiej jakości usług służących wzmocnieniu oraz wykorzystaniu ich potencjału innowacyjnego oraz tworzenie korzystnych warunków współpracy, które przyczynią się do wzmocnienia pozycji konkurencyjnej przedsiębiorstw.

Priorytet 6. Polska gospodarka na rynku międzynarodowym

Instytucja Pośrednicząca: Ministerstwo Gospodarki.

Celem osi priorytetowej 6 jest wzmocnienie marki „Polska” przez promocję Polski jako kraju atrakcyjnego pod względem inwestycyjnym i turystycznym, a także jako miejsca nawiązywania wartościowych kontaktów gospodarczych.



Beneficjenci:

- przedsiębiorcy i ich grupy (w tym przedsiębiorstwa funkcjonujące w obszarze przemysłów kultury)
- instytucje otoczenia biznesu
- instytucje publiczne w tym państwowe osoby prawne
- szkoły wyższe (w tym uczelnie artystyczne)
- jednostki samorządu terytorialnego.

3/ Program Operacyjny Rozwój Obszarów Wiejskich (PO ROW)

Działania umożliwiające realizację projektów z zakresu kultury zagwarantowane zostały także w *Programie Operacyjnym Rozwoju Obszarów Wiejskich*. W projektach realizowanych w ramach tego programu koszt maksymalny jest znacznie niższy niż w RPO, a ich zakres i tematyka wydaje się być bardzo istotna z punktu widzenia realizacji zadań wyszczególnionych w niniejszym *Programie*. W ramach ww. Programu Rozwoju przewiduje się następujące działania:

Os priorytetowa 3. *Jakość życia na obszarach wiejskich i różnicowanie gospodarki wiejskiej*, Działanie: *Różnicowanie w kierunku działalności nierolniczej*.

Celem działania jest różnicowanie działalności rolniczej w kierunku podejmowania lub rozwijania przez rolników, domowników i małżonków rolników, działalności nierolniczej lub związanej z rolnictwem, co wpłynie na tworzenie pozarolniczych źródeł dochodów, promocję zatrudnienia poza rolnictwem na obszarach wiejskich.

Projekty dotyczą inwestycji realizowanych w związku z uruchomieniem bądź rozwojem m.in.: usług turystycznych oraz związanych ze sportem, rekreacją i wypoczynkiem, edukacji przyrodniczej oraz promocji tradycji i dziedzictwa kulturowego wsi, rzemiosła i rękodzieła.

Beneficjenci to przede wszystkim właściciele lub posiadacze gospodarstw oraz osoby prawne, których celem statutowym jest działanie w rolnictwie, a w przypadku realizacji projektu dotyczącego wprowadzenia rękodzielnictwa i rzemiosła także



domownicy rolnika.

Oś priorytetowa 3. *Jakość życia na obszarach wiejskich i różnicowanie gospodarki wiejskiej*, Działanie: *Odnowa i rozwój wsi*.

Działanie będzie wpływać na poprawę jakości życia na obszarach wiejskich przez zaspokojenie potrzeb społecznych i kulturalnych mieszkańców wsi oraz promowanie obszarów wiejskich. Umożliwi rozwój tożsamości społeczności wiejskiej, zachowanie dziedzictwa kulturowego i specyfiki obszarów wiejskich oraz wpłynie na wzrost atrakcyjności turystycznej i inwestycyjnej obszarów wiejskich.

Pomocy finansowej udziela się podmiotom z tytułu inwestycji w zakresie:

- budowy, przebudowy, remontu lub wyposażenia obiektów pełniących funkcje publiczne, społeczno-kulturalne, rekreacyjne i sportowe, a także służących promocji obszarów wiejskich, w tym propagowaniu i zachowaniu dziedzictwa historycznego, tradycji, sztuki oraz kultury;
- kształtowania obszaru przestrzeni publicznej;
- zakupu obiektów charakterystycznych dla tradycji budownictwa w danym regionie, w tym budynków będących zabytkami, z przeznaczeniem na cele publiczne;
- odnawiania, eksponowania lub konserwacji lokalnych pomników historycznych, budynków będących zabytkami lub miejsc pamięci;
- kultywowania tradycji społeczności lokalnej oraz tradycyjnych zawodów;

Beneficjenci:

- * gmina,
- * instytucja kultury, dla której organizatorem jest jednostka samorządu terytorialnego,
- * kościół lub związek wyznaniowy,
- * organizacja pozarządowa,
- * osoby fizyczne i prawne,
- * jednostka organizacyjna nieposiadająca osobowości prawnej, która prowadzi działalność jako mikro przedsiębiorstwo,
- * Lokalne Grupy Działania (LGD)



Załącznik Nr 1

Wykaz zabytków architektury i budownictwa na terenie gminy Czermin, figurujących w gminnej ewidencji zabytków.

BREŃ OSUCHOWSKI

1. Figura MB Niepokalanej, kam., 1908 r.

CZERMIN

1. Kościół parafialny p.w. św. Klemensa, mur. 1630, rozbud. 1653, ok. 1721 (kaplice), ok. poł. XIX w. (kruchta), remont. po. 1946-47, l. 80-te XX w, 2009-2014
2. Dzwonnica przy kościele paraf., mur. XVIII(?) w.
3. Ogrodzenie kościoła paraf. z kapliczkami, mur./żel. XIX w.
4. Kaplica na cmentarzu paraf., mur., 1837
5. Figura MB Różańcowej, kam., 1904, przy drodze do Łysakowa
6. Figura MB Niepokalane Poczętej, kam. 1914, przy drodze do Borowej
7. Figura MB Niepokalane Poczętej, kam. 1908, przy drodze do Trzciany
8. Szkoła Podstawowa, mur. 1908
9. Dom nr 10, mur., 1908
10. Dom nr 38, mur., 1910
11. Dom nr 40, mur., 1910
12. Dom nr 41, mur., 1903
13. Dom nr 44, mur., 1912
14. Dom nr 45, mur., 1912
15. Dom nr 52, mur., pocz. XX
16. Dom nr 54, mur., pocz. XX
17. Dom nr 58, mur., 1906
18. Dom nr 60, mur., 1905
19. Dom nr 72, mur., po 1910
20. Dom nr 75, mur., 1930
21. Dom nr 80, mur. pocz., XX
22. Dom nr 88, mur., po 1910
23. Dom nr 466, mur., 4 ćw. XIX
24. Cmentarz parafialny, 1 poł. XIX



DĄBRÓWKA OSUCHOWSKA

1. Wiatrak „koźlak”, drewn. 1889
2. Figura MB Królowej, kam., 1907
3. Krzyż przydrożny, drewn., k. XIX
4. Cmentarz choleryczny, XIX

ŁYSAKÓW

1. Figura św. Jana Nepomucena, kam. 1715
2. Kopiec ziemny z krzyżem poległym w latach 1655-1660
3. Umocnienia bastionowe, ziemne, 2 poł. XVII

OTAŁĘŻ - ORLE

1. Zespół folwarczny:
 - a/ dwór, mur. 1922
 - b/ spichlerz, mur. XIX/XX
 - c/ stajnia, drewn., XIX/XX
2. Dom, obok dworu, mur., k. XIX

TRZCIANA

1. Krzyż przydrożny, drewn., 1869
2. Figura św. Józefa, kam. 1909
3. Dom nr 66, drewn., l. 30-te XX
4. Dom nr 131, mur., 1913
5. Kuźnia, mur., l. 20-te XX
6. Wiatrak „koźlak” Samborskich, drewn., pocz. XX

WOLA OTAŁĘSKA

1. Zagroda nr 33
 - a/ chałupa, drewn., k. XIX
 - b/ kuźnia mur./ drewn., l. 30-te XX

ZIEMPNIÓW - PODGÓRZE

1. Układ przestrzenny przysiółka, XV- pocz. XX



Załącznik Nr 2

Spis stanowisk archeologicznych na terenie gminy Czermin, będących w wojewódzkiej ewidencji konserwatorskiej.

Lp	Miejscowość	Stanowisko	Nr stanowiska w miejscowości	Nr stanowiska na obszarze	Nr obszaru	Chronologia	Kultura	Nr rejestru
1	Łysaków	Umocnienia bastionowe, kopiec	1	1	96 - 69	ON,		C - 70 z 22.02.2013
2	Łysaków	śląd osadnictwa	2	7	96 - 69	?, PŚ,		
3	Łysaków	śląd osadnictwa	3	8	96 - 69	EB, ON		
4	Łysaków	śląd osadnictwa	4	9	96 - 69	EK, PŚ, ON		
5	Łysaków	śląd osadnictwa	5	10	96 - 69	OWR,		
6	Łysaków	śląd osadnictwa	6	11	96 - 69	ON,		
7	Łysaków	śląd osadnictwa	7	12	96 - 69	EK, OWR, PŚ, ON		
8	Łysaków	śląd osadnictwa	8	13	96 - 69	PŚ, ON		
9	Otałęż	osada	1	3	96 - 69	OWR	KPr	A- 692 z 22.12.1971
10	Otałęż	śląd osadnictwa	2	4	96 - 69	OWR		
11	Otałęż	śląd osadnictwa	3	16	96 - 69	ON,		
12	Otałęż	śląd osadnictwa	4	17	96 - 69	PŚ,		
13	Otałęż	śląd osadnictwa	5	18	96 - 69	OWR, ON		
14	Wola Otałęska	śląd osadnictwa	1	19	96 - 69	OWR,		
15	Wola Otałęska	śląd osadnictwa	2	20	96 - 69	PŚ, ON		
16	Czermin	obozowisko/osada	6	34	96 - 70	M, EB, EŻ	KŁ	
17	Czermin	śląd osadnictwa	7	35	96 - 70	EB, EŻ	KŁ	
18	Czermin	śląd osadnictwa	8	36	96 - 70	?,		
19	Czermin	śląd osadnictwa	9	37	96 - 70	?, EK,		
20	Czermin	śląd osadnictwa	10	38	96 - 70	EB, EŻ	KŁ	
21	Czermin	śląd osadnictwa /osada	11	39	96 - 70	M, EB, EŻ	KŁ	
22	Czermin	śląd osadnictwa	12	41	96 - 70	EK,		
23	Czermin	obozowisko	13	42	96 - 70	M,		
24	Czermin	śląd osadnictwa	14	43	96 - 70	N,		
25	Czermin	śląd osadnictwa	15	44	96 - 70	N,		
26	Czermin	śląd osadnictwa	16	45	96 - 70	EK,		
27	Czermin	śląd osadnictwa /osada	17	46	96 - 70	?, N,	KPL	
28	Czermin	śląd osadnictwa	18	47	96 - 70	?, EK,		
29	Breń Osuchowski	osada	1	17	97 - 69	N, OWR, Ś,	KPL, KPr	
30	Breń Osuchowski	śląd osadnictwa/osada	2	18	97 - 69	?, N, PŚ,		
31	Breń Osuchowski	śląd osadnictwa	3	19	97 - 69	EK, EB		
32	Breń Osuchowski	śląd osadnictwa	4	20	97 - 69	OWR, Ś,	KPr,	
33	Breń Osuchowski	śląd osadnictwa	5	21	97 - 69	EK, EB		



34	Breń Osuchowski	śląd osadnictwa	6	22	97 - 69	EK, OWR,	KPr,	
35	Breń Osuchowski	śląd osadnictwa/ osada	7	23	97 - 69	EK, EB,		
36	Breń Osuchowski	śląd osadnictwa	8	24	97 - 69	EK,		
37	Breń Osuchowski	śląd osadnictwa	9	25	97 - 69	EK, EB		
38	Breń Osuchowski	śląd osadnictwa	10	26	97 - 69	EK,		
39	Breń Osuchowski	śląd osadnictwa	11	27	97 - 69	?, Ś,		
40	Breń Osuchowski	osada	12	31	97 - 69	N, EB, Ś,	KPL, KŁ	
41	Breń Osuchowski	śląd osadnictwa/ osada	13	32	97 - 69	M, WŚ,		
42	Breń Osuchowski	osada	14	33	97 - 69	PŚ,		
43	Breń Osuchowski	osada	15	34	97 - 69	N, OWR,	KPr,	
44	Breń Osuchowski	śląd osadnictwa/ osada	16	35	97 - 69	EK, EB, OWR, Ś,	KPr,	
45	Breń Osuchowski	osada	17	36	97 - 69	?		
46	Breń Osuchowski	śląd osadnictwa/ osada	18	42	97 - 69	M, OWR, Ś,	KPr,	
47	Czermin	śląd osadnictwa	19	37	97 - 69	EK		
48	Dąbrówka Osuchowska	śląd osadnictwa/ osada	1	2	97 - 69	?, M, OWR,	KPr,	
49	Dąbrówka Osuchowska	osada/ śląd osadnic- twa	2	3	97 - 69	N, EB, OWR	KPL, KM KPr,	
50	Dąbrówka Osuchowska	śląd osadnictwa	3	6	97 - 69	Ś,		
51	Dąbrówka Osuchowska	śląd osadnictwa	4	7	97 - 69	?,		
52	Dąbrówka Osuchowska	śląd osadnictwa	5	8	97 - 69	EK, OWR	KPr,	
53	Dąbrówka Osuchowska	śląd osadnictwa	6	9	97 - 69	EK, Ś,		
54	Dąbrówka Osuchowska	śląd osadnictwa	7	10	97 - 69	EK, EB,		
55	Dąbrówka Osuchowska	śląd osadnictwa	8	11	97 - 69	?, EK, WŚ,		
56	Dąbrówka Osuchowska	śląd osadnictwa	9	12	97 - 69	EK,		
57	Dąbrówka Osuchowska	śląd osadnictwa	10	13	97 - 69	?, EK,		
58	Dąbrówka Osuchowska	obozowisko/osada/ śląd osadnictwa	11	14	97 - 69	?, P, M, N, EK, EB, Ś,	KPL, KM, KŁ,	
59	Dąbrówka Osuchowska	śląd osadnictwa	12	15	97 - 69	EK, OWR	KPr,	
60	Dąbrówka Osuchowska	śląd osadnictwa	13	16	97 - 69	EB, OWR,	KM, KPr	
61	Dąbrówka Osuchowska	śląd osadnictwa	14	28	97 - 69	OWR,	KPr,	
62	Łysaków	śląd osadnictwa	9	47	97 - 69	?,		
63	Szafranów	śląd osadnictwa	1	29	97 - 69	Ś,		
64	Szafranów	śląd osadnictwa	2	30	97 - 69	?,		
65	Szafranów	śląd osadnictwa	3	48	97 - 69	?,		
66	Szafranów	śląd osadnictwa	4	49	97 - 69	EK, OWR,	KPr,	
67	Ziempniów Dolny	śląd osadnictwa/ osada	1	1	97 - 69	PŚ,		



68	Ziempniów Dolny	śląd osadnictwa	2	38	97 - 69	?, EK, EB		
69	Ziempniów Dolny	osada/ ślad osadnictwa	3	39	97 - 69	N, PŚ,		
70	Ziempniów Dolny	śląd osadnictwa	4	40	97 - 69	N,		
71	Ziempniów Górny	śląd osadnictwa	5	43	97 - 69	?, M,		
72	Ziempniów Górny	śląd osadnictwa	6	44	97 - 69	?,		
73	Ziempniów Górny	śląd osadnictwa	7	45	97 - 69	EK, EB,	KM,	
74	Ziempniów Górny	nieokreślone	8	46	97 - 69	OWR,	KPr,	
75	Ziempniów Górny	śląd osadnictwa	9	50	97 - 69	OWR,	KPr,	
76	Ziempniów Górny	śląd osadnictwa	10	51	97 - 69	M,		
77	Ziempniów Górny	śląd osadnictwa	11	52	97 - 69	?,		
78	Ziempniów Górny	śląd osadnictwa	12	53	97 - 69	N, EB,		
79	Ziempniów Górny	śląd osadnictwa	13	54	97 - 69	?, EK,		
80	Ziempniów Górny	śląd osadnictwa/ osada	14	55	97 - 69	EK, OWR,	KPr,	
81	Ziempniów Górny	śląd osadnictwa	15	56	97 - 69	EK,		
82	Czermin	śląd osadnictwa	1	1	97 - 70	?, EK,		C-68 z 27.02.2013
83	Czermin	śląd osadnictwa	2	5	97 - 70	EK,		
84	Czermin	śląd osadnictwa	3	13	97 - 70	EK,		
85	Czermin	śląd osadnictwa	4	14	97 - 70	?,		
86	Czermin	śląd osadnictwa	5	15	97 - 70	?, EK, WŚ,		
87	Trzciana	cmentarzysko	1	2	97 - 70	EB,	KŁ,	
88	Trzciana	śląd osadnictwa	4	6	97 - 70	?, WŚ,		
89	Trzciana	cmentarzysko/ ślad osadnictwa	5	7	97 - 70	EB, WŚ,	KŁ,	
90	Trzciana	śląd osadnictwa	6	8	97 - 70	?, WŚ,		
91	Trzciana	śląd osadnictwa	7	9	97 - 70	?, EB, WŚ,	KŁ,	
92	Trzciana	śląd osadnictwa	8	10	97 - 70	WŚ,		
93	Trzciana	śląd osadnictwa	9	11	97 - 70	?,		
94	Trzciana	śląd osadnictwa	10	12	97 - 70	EB,	KŁ,	

LEGENDA:

M - mezolit

N - neolit

EB - epoka brązu

EK - epoka kamienia



- EŻ - epoka żelaza
- KM - kultura mierzanowicka
- KPr - kultura przeworska
- KPL - kultura pucharów lejkowatych
- KŁ - kultura łużycka
- ? - epoka nieokreślona
- ON - okres nowożytny
- OWR - okres wpływów rzymskich
- WŚ - wczesne średniowiecze
- Ś - średniowiecze
- PŚ - późne średniowiecze

