

**UCHWAŁA NR XXXVIII/198/2017**  
**RADA GMINY LUBENIA**

z dnia 9 czerwca 2017 r.

**w sprawie przyjęcia Programu Opieki nad Zabytkami Gminy Lubenia na lata 2017 – 2020.**

Na podstawie art. 18 ust. 2 pkt 15 ustawy z dnia 8 marca 1990 r. o samorządzie gminnym (t.j. Dz. U. z 2016 r. poz. 446 z późn. zm.) oraz art. 87 ust. 3 i 4 ustawy z dnia 23 lipca 2003 r. o ochronie zabytków i opiece nad zabytkami (t.j. Dz.U. z 2014 r. poz. 1446 z późn.zm.), po uzyskaniu pozytywnej opinii Podkarpackiego Wojewódzkiego Konserwatora Zabytków, Rada Gminy Lubenia uchwala, co następuje:

§ 1. Przyjmuje się „Program Opieki nad Zabytkami Gminy Lubenia na lata 2017 – 2020”, stanowiący załącznik do niniejszej uchwały.

§ 2. Wykonanie uchwały powierza się Wójtowi Gminy Lubenia.

§ 3. Uchwała wchodzi w życie po upływie 14 dni od dnia ogłoszenia w Dzienniku Urzędowym Województwa Podkarpackiego.

Przewodniczący Rady Gminy  
Lubenia

**mgr inż. Feliks Solecki**



**Program opieki nad zabytkami  
Gminy Lubenia na lata 2017 – 2020.**



**LUBENIA**

**Zawartość opracowania:**

1. Wstęp.....	2
2. Podstawy prawne opracowania Programu opieki nad zabytkami Gminy Lubenia na lata 2017-2020.....	3
3. Uwarunkowania prawne ochrony i opieki nad zabytkami.....	4
4. Uwarunkowania zewnętrzne ochrony dziedzictwa kulturowego.....	8
5. Uwarunkowania wewnętrzne ochrony dziedzictwa kulturowego.....	14
5.1. Relacje gminnego programu opieki nad zabytkami z dokumentami wykonanymi na poziomie gminy (analiza dokumentów programowych gminy).....	14
5.2. Charakterystyka zasobów i analiza stanu dziedzictwa i krajobrazu kulturowego gminy.....	22
Wykaz obiektów wpisanych do rejestru zabytków gminy Lubenia.....	40
5.3. Ewidencja zabytków architektury i budownictwa.....	42
5.4. Wykaz stanowiska archeologicznych z terenu gminy Lubenia.....	46
5.5. Wykaz zabytków ruchomych wpisanych do rejestru zabytków na terenie gminy Lubenia.....	52
6. Ocena stanu dziedzictwa kulturowego gminy Lubenia. Analiza szans i zagrożeń.....	54
7. Założenia programowe – priorytety, kierunki działań i zadania do realizacji programu opieki nad zabytkami.....	54
8. Instrumentarium realizacji programu opieki nad zabytkami Gminy Lubenia.....	55
9. Zasady oceny realizacji programu opieki nad zabytkami.....	55
10. Źródła finansowania gminnego programu opieki nad zabytkami.....	56
11. Realizacja i finansowanie przez gminę zadań z zakresu ochrony zabytków.....	58
12. Postanowienia końcowe.....	59



## **1. Wstęp.**

Dziedzictwo kulturowe stanowi ważny nieodzowny czynnik życia i działalności człowieka. Jest dorobkiem materialnym i duchowym poprzednich pokoleń jak również naszych czasów. Zabytki są nie tylko śladem działalności przeszłych pokoleń, ale też istotnym składnikiem kultury współczesnej, przyczyniając się do kształtowania przyjaznego człowiekowi otoczenia. Bogactwo i różnorodność dziedzictwa kultury może w istotny sposób przyczynić się do rozwoju społeczno-gospodarczego gminy, a tym samym do poprawy jakości życia jej mieszkańców.

Zachowanie zabytków, ich ochrona i konserwacja jest działaniem ważnym w interesie publicznym ze względu na znaczenie zabytków w procesie edukacji, oraz kulturowej identyfikacji mieszkańców. Decyduje o atrakcyjności ekonomicznej i turystycznej regionu.

Ustawa o ochronie zabytków i opiece nad zabytkami nakłada na jednostki samorządu terytorialnego obowiązek sporządzenia programu opieki nad zabytkami (art. 87 ustawy).

Niniejszy Gminny Program Opieki nad Zabytkami na lata 2017-2020 dla Gminy Lubenia jest kontynuacją głównych założeń Gminnego Programu Opieki nad Zabytkami na lata 2013-2016 uchwalonego uchwałą NR XXXV/149/2012 Rady Gminy Lubenia z dnia 28 grudnia 2012 r.

Głównym odbiorcą programu opieki nad zabytkami jest społeczność lokalna, która bezpośrednio powinna odczuć efekty jego wdrażania. Dotyczy to nie tylko właścicieli i użytkowników obszarów i obiektów zabytkowych, ale również wszystkich mieszkańców, gdyż zachowane i należycie pielęgnowane dziedzictwo kulturowe wyróżnia obszar gminy i przesądza o jej atrakcyjności.

Przyjęty przez Radę Gminy w formie uchwały gminny program opieki nad zabytkami (opracowywany na 4 lata) jest elementem polityki samorządowej. Z realizacji programu wójt co 2 lata sporządza sprawozdanie, które przedstawia Radzie Gminy. Program powinien służyć podejmowaniu planowych działań dotyczących inicjowania, wspierania, koordynowania badań i prac z dziedziny ochrony zabytków i krajobrazu kulturowego oraz upowszechniania i promowania dziedzictwa kulturowego.

Gminny program opieki nad zabytkami, m. in. poprzez działania edukacyjne, może też budzić w lokalnej społeczności świadomość wspólnoty kulturowej, roli i znaczenia lokalnych wartości i wspólnych korzeni. Wspólna dbałość o zachowanie wartości kulturowych wzmacnia poczucie tożsamości, wspiera identyfikację jednostki z tzw. małą ojczyzną, zacieśnia procesy integracyjne w społeczności lokalnej, minimalizując niektóre negatywne skutki globalizacji.

Program opieki nad zabytkami stanowi podwalinę współpracy między samorządem gminy, właścicielami zabytków i Wojewódzkim Konserwatorem Zabytków, wymaga cyklicznej aktualizacji z uwagi na zmieniające się przepisy prawa oraz zmieniające się uwarunkowania gospodarcze i kulturowe, a także zmieniający się stan zasobów dziedzictwa kulturowego. Współpraca ta rozwijana w kolejnych latach powinna przynieść lokalnej społeczności, i nie tylko, wymierne korzyści w zachowaniu dziedzictwa kulturowego dla przyszłych pokoleń.



## **2. Podstawy prawne opracowania Programu opieki nad zabytkami Gminy Lubenia na lata 2017-2020.**

Podstawą prawną do sporządzania gminnego programu opieki nad zabytkami Gminy Lubenia jest Ustawa z dnia 23 lipca 2003 r. o ochronie zabytków i opiece nad zabytkami (tekst jednolity Dz. U. z 2014 r., poz. 1446 z późn. zm.).

Zgodnie z art. 87 ww. ustawy:

- wójt sporządza na okres 4 lat gminny program opieki nad zabytkami.
- gminny program opieki nad zabytkami podlega uchwaleniu przez radę gminy, po uzyskaniu opinii wojewódzkiego konserwatora zabytków (w tym przypadku – Wojewódzkiego Urzędu Konserwatora Zabytków w Przemyślu Delegatura w Rzeszowie),
- z realizacji programu wójt gminy sporządza, co dwa lata sprawozdanie, które przedstawia Radzie Gminy.

Gminny program opieki nad zabytkami ma na celu w szczególności:

- włączenie problemów ochrony zabytków do systemu zadań strategicznych, wynikających z koncepcji przestrzennego zagospodarowania kraju;
- zahamowanie procesów degradacji zabytków i doprowadzenie do poprawy stanu ich zachowania;
- uwzględnianie uwarunkowań ochrony zabytków, w tym krajobrazu kulturowego i dziedzictwa archeologicznego, łącznie z uwarunkowaniami ochrony przyrody i równowagi ekologicznej;
- podejmowanie działań zwiększających atrakcyjność zabytków dla potrzeb społecznych, turystycznych i edukacyjnych oraz wspieranie inicjatyw sprzyjających wzrostowi środków finansowych na opiekę nad zabytkami;
- wyeksponowanie poszczególnych zabytków oraz walorów krajobrazu kulturowego;
- określenie warunków współpracy z właścicielami zabytków, eliminujące sytuacje konfliktowe związane z wykorzystaniem tych zabytków;
- podejmowanie przedsięwzięć umożliwiających tworzenie miejsc pracy związanych z opieką nad zabytkami.



### 3. Uwarunkowania prawne ochrony i opieki nad zabytkami w Polsce.

Podstawą prawną ochrony dziedzictwa kulturowego w Polsce jest Ustawa o ochronie zabytków i opiece nad zabytkami (Dz. U. z 2014 r., poz. 1446 z późn. zm.). Określa ona przedmiot, zakres i formy ochrony i opieki nad zabytkami, zasady tworzenia krajowego programu ochrony zabytków i opieki nad zabytkami, zasady finansowania prac konserwatorskich, restauratorskich i robót budowlanych przy zabytkach, a także organizację organów ochrony zabytków.

Uwarunkowania prawne ochrony i opieki nad zabytkami w Polsce zostały określone w Konstytucji Rzeczypospolitej Polskiej uchwalonej 2 kwietnia 1997 r. (Dz. U. Nr 78, poz. 483) m.in. w art. 5, który mówi, że Rzeczypospolita Polska strzeże niepodległości i nienaruszalności swojego terytorium, zapewnienia wolności i prawa człowieka i obywatela oraz bezpieczeństwo obywateli, strzeże dziedzictwa narodowego oraz zapewnia ochronę środowiska, kierując się zasadą zrównoważonego rozwoju. W art. 6 ust.1 natomiast Rzeczypospolita Polska stwarza warunki upowszechniania i równego dostępu do dóbr kultury, będącej źródłem tożsamości narodu polskiego, jego trwania i rozwoju. Każdy jest zobowiązany do dbałości o stan środowiska i ponosi odpowiedzialność za spowodowane przez siebie jego pogorszenie (art. 86).

Zgodnie z art. 3 pkt. 1 ustawy o ochronie zabytków i opiece nad zabytkami:

**Zabytek** – to nieruchomość lub rzecz ruchoma, jej część lub zespoły, będące dziełem człowieka lub związane z jego działalnością i stanowiące świadectwo minionej opieki lub zdarzenia, których zachowanie leży w interesie społecznym ze względu na posiadaną wartość historyczną artystyczną lub naukową.

Zabytki można podzielić na:

- **zabytki nieruchome** są to krajobrazy kulturowe, układy urbanistyczne, ruralistyczne i zespoły budowlane, dzieła architektury i budownictwa, dzieła budownictwa obronnego, obiekty techniki, cmentarze, parki, ogrody i inne formy zaprojektowanej zieleni, miejsca upamiętniające wydarzenia historyczne lub działalność wybitnych osobistości bądź inwestycji.
- **zabytki ruchome** są to dzieła sztuk plastycznych, rzemiosła artystycznego i sztuki użytkowej, kolekcji, numizmaty oraz pamiątki historyczne (militaria, sztandary, pieczęcie, odznaki medale order), wytwory techniki, materiały biblioteczne, instrumenty muzyczne, wytwory sztuki ludowej i rękodzieła oraz inne obiekty etnograficzne oraz przedmioty upamiętniające wydarzenia historyczne bądź działalność wybitnych osobistości lub instytucji.
- **zabytki archeologiczne** są pozostałością terenową pradziejowego i historycznego osadnictwa, cmentarzyska, kurhany, relikty działalności gospodarczej, religijnej i artystycznej.

**Ochrona zabytków** polega na podejmowaniu przez organy administracji publicznej działań mających na celu zapewnienie warunków prawnych, organizacyjnych i finansowych umożliwiających trwale zachowanie zabytków oraz ich zagospodarowanie i utrzymanie; udaremnienia niszczenia i niewłaściwego korzystania z zabytków; zapobieganie zagrożeniom mogącym spowodować uszczerbek dla wartości zabytków; kontrolę stanu zachowania i przeznaczenia zabytków; przeciwdziałanie kradzieży, zaginięciu lub nielegalnemu wywozowi zabytków za granicę; uwzględnianie zadań ochronnych w planowaniu i zagospodarowaniu przestrzennym oraz przy kształtowaniu środowiska.

Opieka nad zabytkami sprawowana jest przez jego właściciela lub posiadacza polega w szczególności, na zapewnieniu warunków:

- naukowego badania i dokumentowania zabytku;
- zabezpieczenia i utrzymania zabytku oraz jego otoczenia w jak najlepszym stanie;
- prowadzenia prac konserwatorskich, restauratorskich i robót budowlanych przy zabytku;
- korzystania z zabytku w sposób zapewniający trwale zachowanie jego wartości;
- popularyzowania i upowszechniania wiedzy o zabytku oraz jego znaczeniu dla historii i kultury.

Zgodnie z art. 7 Ustawy wyróżnia się następujące formy ochrony zabytków:

- wpis do rejestru zabytków;
- uznanie za pomnik historii;
- utworzenie parku kulturowego;
- ustalenia ochrony w miejscowym planie zagospodarowania przestrzennego albo w decyzji o ustaleniu lokalizacji celu publicznego, decyzji o warunkach zabudowy.

**Rejestr zabytków** znajdujących się na terenie województwa prowadzi wojewódzki konserwator zabytków. Zabytek nieruchomy wpisany zostaje do rejestru zabytków na podstawie decyzji wydanej przez wojewódzkiego konserwatora zabytków z urzędu, bądź na wniosek właściciela zabytku nieruchomego lub użytkownika wieczystego gruntu, na którym znajduje się zabytek nieruchomy. Do rejestru może być również wpisane otoczenie zabytku wpisanego do rejestru, a także nazwa geograficzna, historyczna lub tradycyjna tego zabytku. Do rejestru wpisuje się zabytek ruchomy na podstawie decyzji wydanej przez wojewódzkiego konserwatora zabytków na wniosek właściciela tego zabytku. Wojewódzki konserwator zabytków może wydać z urzędu decyzję o wpisie zabytku ruchomego do rejestru w przypadku uzasadnionej obawy zniszczenia, uszkodzenia lub nielegalnego wywiezienia zabytku za granicę albo wywiezienia za granicę zabytku o wyjątkowej wartości historycznej, artystycznej lub naukowej.



Na podstawie *Ustawy o ochronie zabytków i opiece nad zabytkami* każda gmina prowadzi Gminną Ewidencję Zabytków (GEZ), która stanowi podstawę do sporządzenia Programu Opieki nad Zabytkami. Ewidencja ta ma formę zbioru kart adresowych zabytków nieruchomości z terenu gminy, objętych Wojewódzką Ewidencją Zabytków.

Organami ochrony zabytków zgodnie z art. 89 Ustawy są:

- minister właściwy do spraw kultury i ochrony dziedzictwa narodowego, w imieniu którego zadania i kompetencje, w tym zakresie wykonuje Generalny Konserwator zabytków;
- wojewoda, w imieniu którego zadania i kompetencje, w tym zakresie, wykonuje wojewódzki konserwator zabytków.

W ustawie z dnia 8 marca 1990 r. o samorządzie gminnym (Dz. U. z 2016, poz. 446 z późn. zm.) w art. 7 ust. 1 pkt. 9 zostały określone zadania własne gminy tj. zaspokajanie potrzeb zbiorowych wspólnoty, w szczególności m. in. w sprawach kultury, w tym bibliotek gminnych i innych instytucji kultury oraz ochrony zabytków i opieki nad zabytkami.

Uwarunkowania prawne dotyczące ochrony i opieki nad zabytkami regulują poniższe akty prawne:

**1. Ustawa z dnia 7 lipca 1994 r. – Prawo budowlane (Dz. U. z 2016 r., poz. 290 z późn. zm.);**

- **art. 2, ust. 2, pkt. 3** – stwierdza, że przepisy tej ustawy nie naruszają przepisów o ochronie zabytków i opiece nad zabytkami w odniesieniu do obiektów i obszarów wpisanych do rejestru zabytków oraz obiektów i obszarów objętych ochroną konserwatorską na podstawie miejscowego planu zagospodarowania przestrzennego;
- **art. 5, ust. 1, pkt. 7 oraz ust. 2a** – stwierdza, iż obiekt budowlany należy użytkować w sposób zgodny z jego przeznaczeniem i wymaganiami ochrony środowiska oraz nakazuje projektowanie i budowanie obiektów budowlanych i związanych z nim urządzeń zapewniających ochronę obiektów wpisanych do rejestru zabytków oraz obiektów objętych ochroną konserwatorską;
- **art. 7** – informuje, iż w odniesieniu do obiektów budowlanych wpisanych do rejestru zabytków oraz innych obiektów budowlanych usytuowanych na obszarach objętych ochroną konserwatorską, w przypadku pozytywnej opinii wojewódzkiego konserwatora zabytków istnieje możliwość złożenia wniosku do właściwego ministra o zgodę na odstępnie od przepisów techniczno-budowlanych,
- **art. 9, pkt. 4** – wskazuje na obiekty, których realizacja wymaga opinii Wojewódzkiego Konserwatora Zabytków;
- **art. 30;**
  - **ust 2** – odnosi się do obiektów i budynków ujętych w gminnej ewidencji zabytków, a nie objętych ochroną konserwatorską wynikającą z wpisu do rejestru zabytków; inwestycje z nimi związane wymagają zgłoszenia do właściwego organu.  
W zgłoszeniu należy określić:
    - rodzaj, zakres i sposób wykonania robót budowlanych;
    - termin ich rozpoczęcia.



Do zgłoszenia należy dołączyć:

- oświadczenia, o którym mowa w art. 32 ust. 4 pkt 2,
- oraz, w zależności od potrzeb, odpowiednie szkice i rysunki,
- także pozwolenia, uzgodnienia i opinie wymagane odrębnymi przepisami.

W razie konieczności uzupełnienia zgłoszenia właściwy organ nakłada, w drodze postanowienia, na zgłaszającego obowiązek uzupełniania, w określonym terminie, brakujących dokumentów, a w przypadku ich nieuzupełnienia – wnosi sprzeciw, w drodze decyzji.

- **ust 7** – informuje, że w stosunku do zamierzeń, które wymagają jedynie zgłoszenia zgodnie z odpowiednimi zapisami ustawy właściwy organ może nałożyć w drodze decyzji obowiązek uzyskania pozwolenia na wykonanie określonego obiektu lub robót budowlanych objętych obowiązkiem zgłoszenia, jeżeli ich realizacja może naruszać ustalenia miejscowego planu zagospodarowania przestrzennego lub spowodować m.in. pogorszenie stanu środowiska lub stanu zachowania zabytków.

• **art. 39;**

- **ust. 2** – informuje, że prowadzenie robót budowlanych przy obiekcie budowlanym wpisanym do rejestru zabytków lub na obszarze wpisanym do rejestru zabytków wymaga, przed wydaniem decyzji o pozwoleniu na budowę, uzyskania pozwolenia na prowadzenie tych robót, wydanego przez właściwego wojewódzkiego konserwatora zabytków;

- **ust. 3** – odnosi się do obiektów budowlanych oraz obszarów niewpisanych do rejestru zabytków, a ujętych w gminnej ewidencji zabytków, co do których pozwolenie na budowę lub rozbiórkę obiektu budowlanego wydaje właściwy organ w uzgodnieniu z wojewódzkim konserwatorem zabytków.

2. **Ustawa z dnia 21 sierpnia 1997 roku o gospodarce nieruchomościami (Dz. U. z 2015 r., poz. 1774 z późn. zm.);**

- **art. 6** – opieka nad nieruchomościami stanowiącymi zabytki jest celem publicznym,
- **art. 13 ust. 4** – sprzedaż, zamiana, darowizna lub oddanie w użytkowanie nieruchomości będącej zabytkiem wymaga pozwolenia wojewódzkiego konserwatora zabytków.

3. **Ustawa z dnia 27 marca 2003 r. o planowaniu i zagospodarowaniu przestrzennym (Dz. U. z 2015 r., poz. 199 z późn. zm.);**

- **Art. 1 ust. 2 pkt. 4** – stwierdza, iż ustawa planowanie i zagospodarowanie przestrzenne musi uwzględnić m.in.: wymagania ochrony dziedzictwa kulturowego i zabytków oraz dóbr kultury współczesnej.
- **Art. 10;**
  - **ust. 1 pkt. 4** – oznajmia, że studium uwarunkowań i kierunków zagospodarowania przestrzennego powinno w swej treści zawierać następujące elementy:



- uwzględnianie stanu dziedzictwa kulturowego i zabytków oraz dóbr kultury współczesnej,

- **ust. 2 pkt. 4** – ustala konieczność określenia obszarów i zasad ochrony dziedzictwa kulturowego i zabytków oraz dóbr kultury współczesnej.

• **Art. 15 ust. 2** – nakazuje w miejscowym planie zagospodarowania przestrzennego będącym aktem prawa miejscowego następujących elementów:

- pkt. 3 obowiązkowe określenie zasad ochrony środowiska, przyrody i krajobrazu kulturowego,

- pkt. 4 obowiązkowe określenie zasad ochrony dziedzictwa kulturowego i zabytków oraz dóbr kultury współczesnej.

• **Art. 39 ust. 3** – informuje o uwzględnieniu koncepcji ochrony zabytków na szczeblu wojewódzkim i krajowym planowania przestrzennego. Projekt planu wymaga uzgodnienia z właściwym wojewódzkim konserwatorem zabytków.

**4. Ustawa z dnia 16 kwietnia 2004 r. o ochronie przyrody (Dz. U. z 2015 r., poz. 1651 z późn. zm.)** – uwzględnia się w niej ochronę krajobrazów, a wśród walorów chronionych wymienia się wartości kulturowe. Jedną z form ochrony wg tej ustawy są parki krajobrazowe – obszary chronione ze względu na wartości przyrodnicze, ale także walory historyczne i kulturowe.

#### **4. Uwarunkowania zewnętrzne ochrony dziedzictwa kulturowego.**

Zgodnie z ustawą o ochronie zabytków i opiece nad zabytkami, opracowanie krajowego Programu Ochrony zabytków i opieki nad zabytkami jest ustawowym obowiązkiem Ministra Kultury i Dziedzictwa Narodowego. Program określa cele i kierunki działań oraz zadania, które powinny być podjęte w szczególności przez organy i jednostki administracji publicznej w zakresie ochrony zabytków i opieki nad zabytkami.

Celem programu krajowego jest wzmocnienie ochrony i opieki nad tą istotną materialną częścią dziedzictwa kulturowego oraz poprawa stanu zabytków w Polsce. W założeniach program ma również uporządkowanie działań w sferze ochrony zabytków poprzez wskazanie siedmiu podstawowych zasad konserwatorskich:

- zasady *primum non nocere*;
- zasady maksymalnego poszanowania oryginalnej substancji zabytku i wszelkich jego wartości (materialnych i niematerialnych);
- zasady minimalnej niezbędnej ingerencji (powstrzymywania się od działań niekoniecznych);
- zasady, zgodnie z którą usuwać należy to (i tylko to), co na oryginał działa niszcząco;



- zasady czytelności i odróżnialności integracji;
- zasady wykonywania wszelkich prac zgodnie z najlepszą wiedzą i na najwyższym poziomie;
- zasady odwracalności metod i materiałów.

Zasady te dotyczą postępowania konserwatorów – pracowników urzędów restauratorów dzieł sztuki, architektów, urbanistów, budowlanych, archeologów, właścicieli i użytkowników obiektów zabytkowych.

W krajowym programie ochrony zabytków i opieki nad zabytkami wyznaczone zostały następujące cele działań:

1. W zakresie uwarunkowań ochrony i opieki nad zabytkami obejmujących określenie stanu zabytków, służb konserwatorskich, opieki nad zabytkami oraz stanu uregulowań prawnych:
  - pełna ocena stanu krajowego zasobu zabytków nieruchomych - określenie kategorii i stopnia zagrożeń,
  - pełna ocena stanu krajowego zabytków ruchomych – określenie kategorii i stopnia zagrożeń,
  - pełna ocena stanu krajowego zasobu dziedzictwa archeologicznego – określenie kategorii i stopnia zagrożeń oraz wyznaczenie stref o szczególnym zagrożeniu dla zabytków archeologicznych,
  - objęcie skuteczną i zorganizowaną ochroną przynajmniej najcenniejszych zabytków techniki,
  - pełna ocena stanu krajowego zasobu pomników historii i obiektów wpisanych na listę światowego dziedzictwa – określenie kategorii i stopnia zagrożeń,
  - ocena stanu i stopnie objęcia opieką zabytków w poszczególnych kategoriach, doskonalenie i rozwijanie oraz podnoszenie efektywności i skuteczności instytucjonalnej i społecznej ochrony i opieki nad zabytkami,
  - ocena stanu służb i możliwości wypełnienia całokształtu zadań związanych z ochroną i opieką nad zabytkami,
  - udoskonalenie warunków prawnych, organizacyjnych i finansowych w zakresie ochrony i opieki nad zabytkami.



2. W zakresie działań o charakterze systemowym:

- powiązanie ochrony zabytków z polityką ekologiczną, ochrony przyrody, architektoniczną i przestrzenną, celną i polityką bezpieczeństwa państwa. Realizacja powszechnych tendencji europejskich i światowych do rozszerzania pola ochrony na całe dziedzictwo kulturowe obejmujące i dobra kultury i natury (World Cultural Heritage). Stworzenie warunków pełnoprawnego partnerstwa Polski w strukturach jednostek Unijnych wyspecjalizowanych w ochronie dziedzictwa i krajobrazu kulturowego,
- przygotowanie strategii ochrony dziedzictwa kulturowego wytyczającej główne założenia koncepcji ochrony w Polsce. Wprowadzenie jej do polityk sektorowych we wszystkich dziedzinach i na wszystkich poziomach zarządzania i gospodarowania. Wypracowanie metod zarządzania dziedzictwem kulturowym, w tym w szczególności obiektami z listy światowego dziedzictwa UNESCO i pomnikami historii oraz parkami kulturowymi. Wypracowanie systemu stałego podnoszenia jakości prac prowadzonych w dziedzinie ochrony i opieki nad zabytkami.

3. W zakresie systemu finansowania:

- stworzenie sprawnego systemu finansowania ochrony i opieki konserwatorskiej, zasilanego środkami pochodzącymi nie tylko z budżetu, lecz także z odpisów podatkowych, podatków płaconych przez użytkowników obiektów zabytkowych, w tym z usług turystycznych, z kar za niszczenie i nieprawidłowe użytkowanie zabytków i z innych źródeł.

4. W zakresie dokumentowania, monitorowania i standaryzacji metod działania

- tworzenie systemu i stale aktualizowanych, elektronicznych baz informacji o zasobach i stanie zabytków w Polsce i ich dokumentacji. Stworzenie warunków do realizacji ustawowego obowiązku dokumentowania wszystkich prac, przy wszystkich grupach i typach obiektów zabytkowych,
- gromadzenie stale aktualizowanej wiedzy o stanie zachowania, postępach i wynikach prac konserwatorskich i restauratorskich, zagrożeniach, prawidłowości zarządzania i bezpieczeństwie użytkowania obiektów zabytkowych oraz o innych formach ochrony dziedzictwa,
- wytworzenie mechanizmów wiążących naukę z praktyką. Wypracowanie i wprowadzenie szczegółowych zasad ochrony dziedzictwa w planach zagospodarowania przestrzennego. Wypracowanie standardów zagospodarowania i estetyki zabytkowych przestrzeni publicznych,



5. W zakresie kształcenia i edukacji:

- utrzymanie i doskonalenie dotychczas wypracowanego systemu kształcenia w dziedzinie konserwacji i ochrony. Stworzenie systemu podnoszenia kwalifikacji w każdej grupie zawodowej pracującej na rzecz ochrony dziedzictwa kulturowego,
- kształcenie społeczeństwa w duchu poszanowania wartości materialnych i niematerialnych wspólnego wielokulturowego dziedzictwa,
- upowszechnianie wśród właścicieli i użytkowników obiektów zabytkowych znajomości zasad konserwatorskich, zasad etyki i profilaktyki konserwatorskiej. Tworzenie mechanizmów ekonomicznych sprzyjających prawidłowemu traktowaniu obiektów zabytkowych.

6. W zakresie współpracy międzynarodowej:

- wzmocnienie obecności Polski w światowym i europejskim środowisku działającym na rzecz ochrony dziedzictwa kulturowego i promocja polskich osiągnięć w tej dziedzinie,
- wsparcie działań na pojęciu wspólnego dziedzictwa kultury ludności w szczególności „Europy – wspólnego dziedzictwa kultury”, w którym wyzwaniem stanowią „obszary dwu- lub wielokulturowe”. Troska o ochronę polskiego dziedzictwa kulturowego za granicą.

Gminny program opieki nad zabytkami powinien funkcjonować w powiązaniu z dokumentami programowymi na poziomie ogólnopolskim, wojewódzkim i powiatowym. Strategiczne cele polityki państwa w zakresie ochrony zabytków i opieki nad zabytkami określa:

- **Narodowa Strategia Rozwoju Kultury na lata 2004 - 2013 wraz z Uzupełnieniem na lata 2004 – 2020.**

Narodowa Strategia Rozwoju Kultury na lata 2004 - 2013, przyjęta przez Radę Ministrów 21 września 2004 r., rozwinięta w 2005 r., poprzez przygotowane przez Ministerstwo Kultury uzupełnienie Narodowej Strategii Rozwoju Kultury na lata 2004 - 2020, jest podstawowym dokumentem rządowym, w którym w oparciu o rzetelną analizę podjęto próbę określenia zasad polityki kulturalnej państwa w warunkach rynkowych. Stanowi ona podstawę do dalszych systemowych rozwiązań w dziedzinie kultury. Celem tej strategii jest „zrównoważony rozwój kultury jako najwyższej wartości przenoszonej ponad pokoleniami, określającej całokształt historycznego i cywilizacyjnego dorobku Polski, wartości warunkującej tożsamość narodową i zapewniającej ciągłość tradycji i rozwój regionów”.



Uznając kulturę za jeden z podstawowych czynników rozwoju regionów zapisano w strategii następujące priorytety:

- wprowadzenie innowacyjnych rozwiązań w systemie działalności kulturalnej i w systemie upowszechniania kultury,
- wzrost efektywności zarządzania kulturą,
- wzrost uczestnictwa i wyrównanie szans w dostępie do szkolnictwa artystycznego, dóbr i usług kultury,
- zachowanie dziedzictwa kulturowego i aktywna ochrona zabytków,
- poprawa warunków działalności artystycznej,
- efektywna promocja twórczości,
- zmniejszenie luki cywilizacyjnej przez modernizację i rozbudowę infrastruktury kultury.

**Uzupełnienie Narodowej Strategii Rozwoju Kultury na lata 2004 - 2020** wprowadza programy operacyjne służące realizacji strategii. Jednym z nich jest Program Operacyjny „Dziedzictwo kulturowe”.

W programie wyróżnione zostały dwa komplementarne priorytety:

- rewaloryzacja zabytków nieruchomych i ruchomych oraz rozwój kolekcji muzealnych. Podstawowym zadaniem priorytetu jest poprawa stanu zachowania zabytków, kompleksowa ich rewaloryzacja, zwiększenie roli zabytków w rozwoju turystyki, poprawa warunków instytucjonalnych, prawnych i organizacyjnych w zakresie ochrony zabytków i ich dokumentacji, zabezpieczenie zabytków, muzealiów i archiwaliów przed skutkami klęsk żywiołowych, kradzieżami i nielegalnym wywozem za granicę,
- zadania związane z zakupami dzieł sztuki i kolekcji dla instytucji muzealnych, zakupami starodruków i archiwaliów, konserwacji i digitalizacji muzealiów, archiwaliów, starodruków, księgozbiorów oraz zbiorów filmowych, wspieraniu rozwoju muzealnych pracowni konserwatorskich oraz nowych technik konserwacji zabytków ruchomych.

- **Strategia Rozwoju Kraju 2020 - Aktywne społeczeństwo, Konkurencyjna gospodarka, Sprawne państwo.**

Strategia Rozwoju Kraju 2020 została uchwalona przez Radę Ministrów dnia 25 września 2012 r. Główna strategia rozwojowa w średnim horyzoncie czasowym, wskazująca strategiczne zadania państwa, których podjęcie w perspektywie najbliższych lat jest niezbędne, by wzmocnić procesy rozwojowe.

Strategia ta wyznacza trzy obszary strategiczne, w których będą się koncentrować główne zadania:

- Sprawne i efektywne państwo;
- Konkurencyjna gospodarka;
- Spójność społeczna i terytorialna.

W Strategii pojawiają się zapisy mówiące o wprowadzeniu obowiązku sporządzania planów zagospodarowania przestrzennego obszarów funkcjonalnych obejmujących obszary miejskie, a w szczególności metropolitalne, tereny wrażliwe rozwojowo, związane z ochroną między innymi dziedzictwa kulturowego (Cel I.1. Przejście od administrowania do zarządzania rozwojem, Priorytet I.1.5. Zapewnienie ładu przestrzennego).

Drugim ważnym, podkreślonym przez strategię obszarem jest digitalizacja zasobów dziedzictwa narodowego oraz zapewnienie właściwego ich przechowywania (Cel II. 5. Zwiększenie wykorzystania technologii cyfrowych, Priorytet II.5.3. Zapewnienie odpowiedniej jakości treści

i usług cyfrowych; Cel III.2. Zapewnienie dostępu i określonych standardów usług publicznych, Priorytet III.2.1. Podnoszenie jakości i dostępności usług publicznych).

Ponadto wspierany będzie rozwój infrastruktury społecznej - w tym infrastruktury kulturalnej - oraz działania na rzecz ochrony dziedzictwa kulturowego, co stanowi ważny czynnik rozwoju i podnoszenia atrakcyjności gminy (Cel III.3. Wzmocnienie mechanizmów terytorialnego równoważenia rozwoju oraz integracja przestrzenna dla rozwijania i pełnego wykorzystania potencjałów regionalnych, Priorytet III.3.2. Wzmacnianie ośrodków wojewódzkich).

- **Strategia rozwoju kapitału społecznego 2020.**

Strategia rozwoju kapitału społecznego 2020 została przyjęta uchwałą nr 104 przez Radę Ministrów z dnia 18 czerwca 2013 r. Jest jedną z dziewięciu tzw. strategii zintegrowanych, służących wdrożeniu SRK 2020. Jako cel główny wskazano w niej wzmocnienie udziału kapitału społecznego w rozwoju społeczno - gospodarczym Polski, w którego ramach określono cztery cele szczegółowe. W kontekście ochrony zabytków i opieki nad nimi wskazać można czwarty z celów „Rozwój i efektywne wykorzystanie potencjału kulturowego i kreatywnego”, a zwłaszcza jego priorytet 4.1.

„Wzmocnienie roli kultury w budowaniu spójności społecznej”. Wytyczone tutaj kierunki działań to:

- 4.1.1. Tworzenie warunków wzmacniania tożsamości i uczestnictwa w kulturze na poziomie lokalnym, regionalnym i krajowym.
- 4.1.2. Ochrona dziedzictwa kulturowego i przyrodniczego oraz krajobrazu.
- 4.1.3. Digitalizacja, cyfrowa rekonstrukcja i udostępnianie dóbr kultury.

Walory i potencjał tkwiący w dziedzictwie kulturowym są postrzegane w strategii jako „kluczowy element potencjału kulturowego”, a tym samym jedna z „szans rozwojowych dla całego społeczeństwa”. W strategii podnosi się także kwestię znaczenia aktywnej partycypacji społecznej w ochronie zabytków i opiece nad nimi.

- **Krajowy Program Ochrony Zabytków i Opieki nad Zabytkami 2014 - 2017 (aktualny).**

Krajowy Program Ochrony Zabytków i Opieki nad Zabytkami na lata 2014 - 2017 przyjęty został w dniu 24 czerwca 2014 r. przez Radę Ministrów. Dokument ma usprawnić nadzór nad służbami konserwatorskimi oraz określić źródła finansowania inwestycji i procedur administracyjnych związanych z wydawaniem decyzji oraz przyznawaniem funduszy na prace podejmowane w obiektach zabytkowych.

Uchwalony program jest pierwszym dokumentem porządkującym działania organów sprawujących opiekę nad zabytkami. Z programu będą pochodzić fundusze między innymi na szkolenia dla urzędników i ujednoczenie kwestii formalnych. Wśród zadań uwzględnionych w przyjętym dokumencie znalazło się porządkowanie rejestru zabytków oraz przygotowanie zasad oceny stanu zachowania zabytków nieruchomości. Program ma na celu także zwiększenie społecznego zaangażowania w ochronie zabytków i opieki nad zabytkami poprzez promowanie takich narzędzi jak konkursy, konsultacje z mieszkańcami i współpraca z mediami. Ministerstwo Kultury i Dziedzictwa Narodowego zamierza przeznaczyć na jego realizację 26,5 mln zł. Dokument doprecyzowuje ponadto kompetencje samorządów w zakresie realizowania projektów konserwatorskich i rewitalizacyjnych. Zgodnie z nowymi ustaleniami Ministerstwa Kultury i Dziedzictwa Narodowego



oraz Generalnego Konserwatora Zabytków, w ciągu najbliższych 3 lat zaangażowanie samorządów w opiekę nad zabytkami powinno znacznie wzrosnąć.

- **Koncepcja zagospodarowania przestrzennego kraju 2030 (KPZK 2030).**

Koncepcja zagospodarowania przestrzennego kraju 2030, przyjęta została uchwałą nr 239 Rady Ministrów dnia 13 grudnia 2011 r. Jest to najważniejszy dokument dotyczący ładu przestrzennego Polski. Jego celem strategicznym jest efektywne wykorzystanie przestrzeni kraju i jej zróżnicowanych potencjałów rozwojowych do osiągnięcia: konkurencyjności, zwiększenia zatrudnienia i większej sprawności państwa oraz spójności społecznej, gospodarczej i przestrzennej w długim okresie. Koncepcja ta kładzie szczególny nacisk na budowanie i utrzymywanie ładu przestrzennego, ponieważ decyduje on o warunkach życia obywateli, funkcjonowaniu gospodarki i pozwala wykorzystywać szanse rozwojowe. Koncepcja formułuje także zasady i działania służące zapobieganiu konfliktom w gospodarowaniu przestrzenią i zapewnieniu bezpieczeństwa, w tym powodziowego. W znacznie większym stopniu niż dotychczas uwzględnia problematykę ochrony dziedzictwa kulturowego w systemie kształtowania prawidłowej polityki przestrzennej.

Jako cele polityki przestrzennej w aspekcie ochrony zabytków wskazano:

- ograniczenie presji urbanizacyjnej na obszary dziedzictwa przyrodniczego i kulturowego, poprzez rozwój narzędzi wspierania finansowego ochrony przyrody i krajobrazu,
- wprowadzenie systemu standardów zabudowy i zagospodarowania terenu na terenach o niższym reżimie ochronnym,
- wprowadzenie narzędzi kompensacji utraconych korzyści ekonomicznych na terenach o wysokich restrykcjach konserwatorskich;
- wspieranie rewitalizacji zdegradowanych przestrzeni: starych dzielnic mieszkaniowych, obiektów przemysłowych, pokolejowych, opuszczonych wsi przez przyjęcie regulacji z zakresu rewitalizacji obszarów miejskich i starych zasobów mieszkaniowych.

## **5. Uwarunkowania wewnętrzne ochrony dziedzictwa kulturowego.**

### **5.1. Relacje gminnego programu opieki nad zabytkami z dokumentami wykonanymi na poziomie gminy (analiza dokumentów programowych gminy).**

Przy sporządzaniu Gminnego programu opieki nad zabytkami gminy Lubenia omówiono uwarunkowania zewnętrzne ochrony zasobów dziedzictwa i krajobrazu kulturowego gminy wynikające z dokumentów na poziomie:

- wojewódzkim:
  - Wojewódzki Program Opieki nad Zabytkami w Województwie Podkarpackim na lata 2014 – 2017,
  - Plan Zagospodarowania Przestrzennego Województwa Podkarpackiego,
  - Plan Zagospodarowania Przestrzennego Województwa Podkarpackiego – Perspektywa 2030,



- Strategia rozwoju województwa podkarpackiego – Podkarpacie 2020,
- Program Rozwoju Kultury w Województwie Podkarpackim na lata 2010-2020.

- **Wojewódzki Program Opieki nad Zabytkami w Województwie Podkarpackim na lata 2014 – 2017.**

Wojewódzki Program Opieki nad Zabytkami w Województwie Podkarpackim na lata 2014 - 2017 został przyjęty uchwałą nr XLII/846/14 przez Sejmik Województwa Podkarpackiego z dnia 27 stycznia 2014 r. Program ten jest kolejną już aktualizacją Programu.

Wyznaczone założenia programowe zostały zaktualizowane w oparciu o dokonane analizy w zakresie: aktualnych tendencji dotyczących ochrony dziedzictwa, oceny zmian w stanie zachowania zabytków w stosunku do stanu sprzed czterech lat oraz kierunków rozwoju polityki regionalnej województwa podkarpackiego.

**Priorytet I.** Ochrona i świadome kształtowanie krajobrazu kulturowego.

Kierunek działań 1. Rewaloryzacja i rewitalizacja układów urbanistycznych i ochrona układów ruralistycznych.

Kierunek działań 2. Zachowanie tożsamości regionalnej i lokalnej oraz historycznej wielokulturowości regionu.

Kierunek działań 3. Tworzenie parków kulturowych jako forma ochrony krajobrazu kulturowego.

**Priorytet II.** Ochrona i zarządzanie dziedzictwem kulturowym jako czynniki rozwoju społeczno - gospodarczego województwa.

Kierunek działań 1. Ochrona obiektów zabytkowych o szczególnej wartości, wpisanych oraz predysponowanych do wpisania na Listę Światowego Dziedzictwa Kulturalnego i Naturalnego UNESCO oraz Listę Pomników Historii.

Kierunek działań 2. Zahamowanie procesu degradacji zabytków i doprowadzenie do poprawy stanu ich zachowania.

Kierunek działań 3 Wzmocnienie poziomu ochrony zabytków przemysłu, techniki i sztuki inżynierskiej.

Kierunek działań 4. Opieka nad zabytkami ruchomymi.

Kierunek działań 5. Podejmowanie działań umożliwiających tworzenie miejsc pracy związanych z opieką nad zabytkami.

**Priorytet III.** Badanie i dokumentacja dziedzictwa kulturowego materialnego i niematerialnego oraz promocja i edukacja służące budowaniu tożsamości.

Kierunek działań 1. Rozpoznanie i dokumentowanie zasobu zabytków oraz przetwarzanie informacji o zabytkach.

Kierunek działań 2. Działania szkoleniowe oraz edukacja i promocja wiedzy o dziedzictwie kulturowym regionu.

Kierunek działań 3. Tematyczne szlaki turystyczne.

- **Plan Zagospodarowania Przestrzennego Województwa Podkarpackiego.**

Plan Zagospodarowania Przestrzennego Województwa Podkarpackiego został przyjęty uchwałą nr XL VIII/522/02 przez Sejmik Województwa Podkarpackiego dnia 30 sierpnia 2002 r.



Plan jest podstawowym narzędziem prowadzenia przez władze samorządowe województwa polityki regionalnej, w tym kształtowania i utrzymania ładu przestrzennego.

W opracowanej analizie wśród silnych stron województwa wymieniono duże zasoby obszarów o cennych walorach przyrodniczych, krajobrazowych i kulturowych, w większości podlegających ochronie prawnej. W efekcie takiej diagnozy kwestie związane ze środowiskiem kulturowym zajęły istotne miejsce w Planie m. in. poprzez ustalenie stref ochrony i wykorzystania środowiska kulturowego. Strefy te mogą mieć różnorodne formy, wśród których wymieniono: m. in. staromiejskie zespoły urbanistyczne wraz z zabytkową zabudową, zespoły zamkowe, pałacowo - parkowe i dworsko - parkowe, zespoły i obiekty sakralne, zespoły i obiekty świeckie, wpisy do rejestru zabytków, tworzenie stref ochrony konserwatorskiej, opracowywanie planów rewaloryzacji i planów rewitalizacji, programów ochrony i wykorzystania dziedzictwa kulturowego, studiów programowo-przestrzennych, powoływanie parków kulturowych, rezerwatów kulturowych i pomników historii, a końcu sprawowanie szczególnej ochrony względem obiektów wpisanych lub planowanych do wpisania na Listę Światowego Dziedzictwa UNESCO.

Jak podkreślono w Planie jednym z najpilniejszych działań wymagających podjęcia w celu zapewnienia ochrony najcenniejszych zasobów krajobrazowych województwa jest sporządzenie planów miejscowych, które w chwili obecnej są jedynym i istotnym instrumentem w ochronie i kształtowaniu ładu przestrzennego, a tym samym ochrony walorów krajobrazowych.

#### **Dla gminy Lubenia wykonane zostały następujące dokumenty programowe:**

- Strategia rozwoju gminy Lubenia – opracowana przez RARR S. A. z 1999 r.
- Studium ochrony wartości kulturowych i krajobrazu dla gminy Lubenia z 1999 r.
- Studium uwarunkowań i kierunków zagospodarowania przestrzennego gminy Lubenia z 2000 r.
- Plan rozwoju lokalnego gminy Lubenia z 2004 r.
- Plan odnowy miejscowości Sołonka na lata 2008-2015.
- Plan odnowy miejscowości Straszędzie na lata 2011-2018.
- Plan odnowy miejscowości Siedliska na lata 2011-2018.
- Plan odnowy miejscowości Lubenia na lata 2013-2020.

W studium ochrony wartości kulturowych i krajobrazu dla Gminy Lubenia wyznaczono następujące rodzaje stref ochrony konserwatorskiej:

**A** – strefa pełnej ochrony historycznej struktury przestrzennej wyznaczonej dla obszarów obejmujących dwa zespoły kościelne z otoczeniem i teren po pierwszym kościele parafialnym w Lubeni (tzw. kościelnisko).

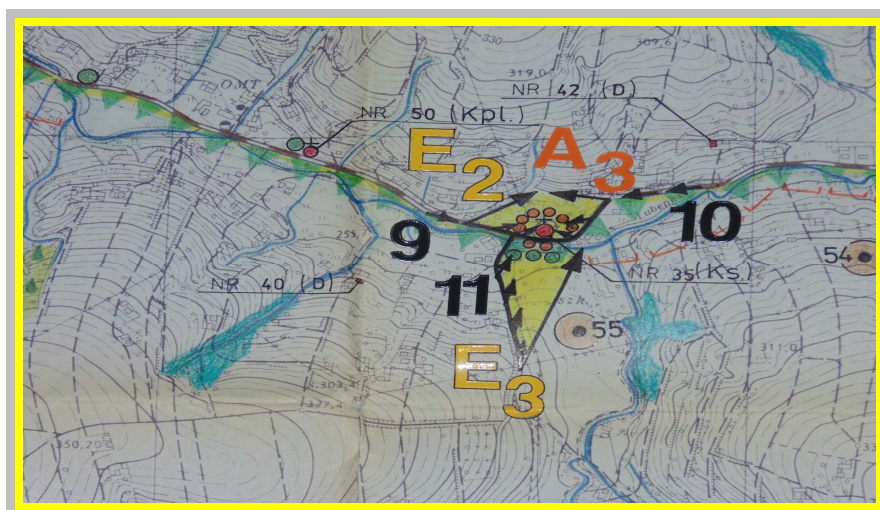
W granicach opracowania ustalono strefę:



**A-1** – dla zabytkowego murowanego zespołu kościelnego p.w. Św. Urszuli w Lubeni

**A-2** - dla terenu, gdzie wcześniej stały poprzednie drewniane kościoły (od powstania lubeńskiej parafii, aż do przeniesienia tegoż kościoła do sąsiedniego Straszdyła w 1928 roku).

**A-3** – dla obszaru wokół zabytkowego drewnianego zespołu kościelnego p.w. MB Nieustającej Pomocy w Straszdylu (przeniesiony z Lubeni).

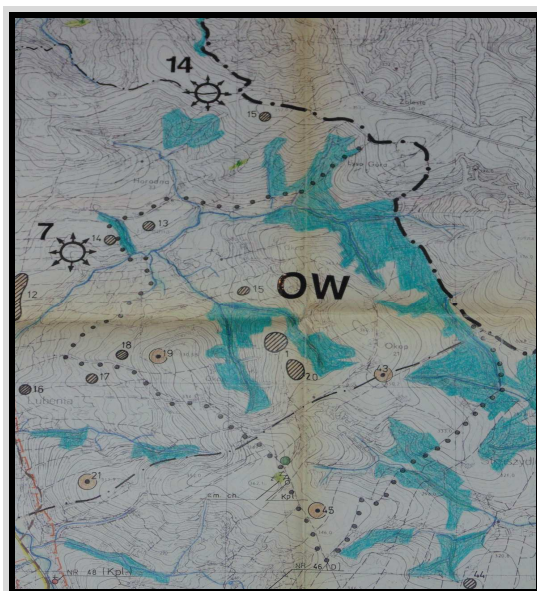


**„OW”** – strefa obserwacji archeologicznej i ochrony stanowisk archeologicznych

W granicach gminy Lubenia zostało zewidencjonowanych 56 stanowisk archeologicznych (udokumentowane i skartowane na kartach AZP). Są one różnej wielkości i rangi poznawczej.

Większość z nich znajduje się na terenie upraw rolnych i w związku z tym wszystkie stanowiska są w pewnym stopniu narażone na zniszczenie, ale ze względu na stopień zagrożenia i ich wartość poznawczą należy je zróżnicować i adekwatnie do wartości z nimi postępować.

Strefa „OW” obserwacji archeologicznej (punktowo) obejmuje przede wszystkim domniemane grodzisko w Lubeni i najbliższe mu stanowiska, które związane są z nim funkcjonalnie. Na terenach objętych strefą „OW” (podobnie jak na oznaczonych stanowiskach archeologicznych) nie można prowadzić żadnych prac ziemnych bez zgody Wojewódzkiego Konserwatora Zabytków.



**E** - wyznaczona strefa ma na celu eksponowanie wartościowych obiektów lub też całych zespołów objętych strefą „A”. Obszary objęte tą strefą uzależniono od wielkości i sylwety zespołów lub obiektów zabytkowych i ukształtowania terenu, na którym jest on usytuowany. Poprzez obszar objęty strefą „E” prowadzi się wgląd na zespoły i ich otoczenie z przebiegających w pobliżu dróg poprzez przyległe do nich tereny otwarte.

„**E-1**” - strefa wyznaczona dla obszaru położonego po północnej stronie drogi przebiegającej przez Siedliska, Lubenię na granicy tych miejscowości, który stanowi przedpole dla ekspozycji zabytkowego zespołu kościelnego w Lubeni.

„**E-2**” - strefa ta natomiast ma na celu utrzymanie ekspozycji na zabytkowy drewniany kościół w Straszylu p.w. M.B. Nieustającej Pomocy od strony głównej drogi przebiegającej przez wieś, przy której jest on usytuowany.

„**E-3**” - strefa wyznaczona dla obszaru położonego na południe od w/wym. kościoła w Straszylu, poprzez który eksponuje się kościół z bocznej drogi prowadzącej z kierunku południowego do kościoła.

„**K**” - strefa ochrony krajobrazu, wyznaczona dla terenów gminy, które obejmują fragment położonego w granicach gminy Hyżnieńsko – Gwoźnickiego Obszaru Chronionego Krajobrazu. Obejmuje ona część gminy posiadającą duże fragmenty krajobrazu naturalnego w postaci sporych połaci naturalnych obszarów leśnych pokrywających wzniesienia i głębokie wąwozy.

### ➤ Walory widokowe krajobrazu gminy Lubenia

Walory widokowe krajobrazu na poszczególne fragmenty gminy i najważniejsze obiekty zabytkowe można podziwiać z punktów, ciągów i platform widokowych. Najważniejsze z nich ujęto na planszy wytycznych konserwatorskich:

- Platforma widokowa usytuowana na wzniesieniu w pobliżu drogi do przysiółka Księży Lasek w Lubeni z widokiem na duże fragmenty gminy, a przede wszystkim dolinę rzeki Lubenki.
- Ciąg widokowy z drogi prowadzącej do centrum wsi z przysiółka Jasienniki na dolinę Lubenki z dobrze wyeksponowanym kościołem w Lubeni.
- Ciąg widokowy z drogi biegnącej przez przysiółek Jasienniki na dolinę Lubenki od południa.
- Ciąg widokowy z drogi w Sołonce na usytuowaną w dolinie wieś.
- Ciąg widokowy z drogi prowadzącej ze wzniesienia koło cmentarza w Sołonce od południa na wieś położoną w dolinie potoku.
- Platforma widokowa położona na wzniesieniu nad Sołonką z widokiem na tę wieś i fragment gminy z Lubenią i Siedliskami.
- Platforma widokowa w Lubeni w przysiółku Horodna z widokiem na fragment doliny rzeki Lubenka w Straszycy i wschodnią część Lubenki.
- Ciąg widokowy z widokiem na kościół w Lubeni z drogi Siedliska – Lubenia.
- Ciąg widokowy na zabytkowy kościół w Straszycy z głównej drogi prowadzącej przez wieś od strony wschodniej.
- Ciąg widokowy na zabytkowy kościół w Straszycy z głównej drogi prowadzącej przez wieś od strony zachodniej.
- Ciąg widokowy z widokiem na zabytkowy kościół w Straszycy z bocznej drogi prowadzącej w kierunku kościoła od południa.
- Platforma widokowa usytuowana w przysiółku Podlas w Straszycy z widokiem na duże fragmenty gminy i Pogórza rzeszowskiego w kierunku Rzeszowa.
- Platforma widokowa usytuowana w przysiółku Podlas w Straszycy w pobliżu granicy z Sołonką z widokiem od południa na dolinę Lubenki w Straszycy i wschodniej części Lubeni.
- Platforma widokowa usytuowana w pobliżu przysiółka Broniakówka w Siedliskach w pobliżu granicy z Lubenią z widokiem na dolinę Lubenki i fragmenty Pogórza Rzeszowskiego od północy.
- Ciąg widokowy usytuowany przy drodze na granicy gminy w Sołonce z widokiem na tę wieś usytuowaną w dolinie rzeczki i fragmenty Pogórza od strony zachodniej

**Plan Odnowy Miejscowości Sołonka na lata 2008 - 2015** przyjęty uchwałą Nr XXI/94/2008 Rady Gminy Lubenia z dnia 28 lipca 2008 r. jest próbą ochrony i wykorzystania wiejskiego dziedzictwa kulturowego i walorów przyrodniczo - krajobrazowych wsi. Głównym



zadaniem Planu jest mobilizacja lokalnych społeczności i pobudzenie lokalnych aktywności do działań na rzecz poprawy warunków i jakości życia we wsi. Ważnym czynnikiem jest podniesienie i wzbogacenie atrakcyjności turystycznej wsi Sołonka, a przez to także gminy oraz poprawę wizerunku poprzez właściwe wykorzystanie dziedzictwa kulturowego jako ważnych produktów turystycznych. Plan obejmuje ogólne zakresy problemowe:

- ochrona elementów krajobrazu wiejskiego,
- podnoszenie atrakcyjności infrastruktury społeczno-usługowej, kulturalnej i turystycznej na obszarze gminy,
- kultywowanie tradycji społeczności lokalnych,
- ochrona i wykorzystanie obiektów architektonicznych oraz rozbudowa infrastruktury wsi,
- modernizacja istniejącego systemu komunikacji drogowej,
- wspieranie inicjatyw indywidualnych mieszkańców wsi, w szczególności rolników w działaniach na rzecz odnowy wsi.

**Plan Odnowy Miejscowości Straszydle na lata 2011 - 2018** przyjęty został w 2011 r. uchwałą Nr 1/2011 Zebrania Wiejskiego Sołectwa Straszydle z dnia 31 lipca 2011 r. Jego celem jest próba ochrony zasobów naturalnych i wykorzystania wiejskiego dziedzictwa kulturowego oraz walorów przyrodniczo – krajobrazowo - przestrzennych wsi, mobilizacja lokalnych społeczności i pobudzenie aktywności do działań na rzecz poprawy warunków i jakości życia we wsi. Chodzi także o podniesienie i wzbogacenie atrakcyjności turystycznej, agroturystycznej i rekreacyjnej wsi Straszydle i przez to także gminy oraz poprawę jej wizerunku poprzez właściwe wykorzystanie zasobów ukształtowania terenu a także dziedzictwa kulturowego jako ważnych produktów turystycznych.

W planie można wyróżnić następujące ogólne zakresy problemowe:

- ochronę elementów krajobrazu wiejskiego;
- podnoszenie atrakcyjności infrastruktury społeczno – usługowej, kulturalnej i turystycznej na obszarze gminy;
- ochronę i wykorzystanie obiektów architektonicznych oraz rozbudowę infrastruktury wsi;
- modernizację istniejącego systemu komunikacji drogowej;
- kultywowanie tradycji społeczności lokalnych;
- wspieranie inicjatyw indywidualnych mieszkańców wsi, szczególnie rolników w działaniach na rzecz odnowy wsi.

**Plan Odnowy miejscowości Siedliska na lata 2011 - 2018** przyjęty uchwałą Nr 1/2011 Zebrania Wiejskiego Sołectwa Siedliska z dnia 2 października 2011 r. określa działania natury społecznej, gospodarczej i przestrzennej, zmierzające do aktywności obszarów wiejskich na terenie gminy Lubenia. Cele i zadania zawarte w dokumencie wpisują się w założenia Programu Rozwoju Obszarów Wiejskich na lata 2007-2013 – Oś Priorytetowa : „Jakość życia na obszarach wiejskich i różnicowanie gospodarki wiejskiej – Działanie: „Odnowa i rozwój wsi”.

Działanie „Odnowa i rozwój wsi” zawarte w Osi 3 PROW 2007-2013 realizuje cel polegający na poprawie jakości życia na obszarach wiejskich przez zaspokojenie potrzeb społecznych i kulturalnych mieszkańców wsi oraz promowanie obszarów wiejskich. Umożliwi to rozwój



tożsamości społeczności wiejskiej, zachowanie dziedzictwa kulturowego i specyfiki obszarów wiejskich oraz wpłynie na wzrost atrakcyjności turystycznej i inwestycyjnej obszarów wiejskich.

**Plan Odnowy miejscowości Lubenia na lata 2013 - 2020** przyjęty uchwałą Nr XLIV/182/2013 Rady Gminy Lubenia z dnia 25 czerwca 2013 r, określa działania natury społecznej, gospodarczej i przestrzennej, zmierzające do aktywizacji obszarów wiejskich na terenie gminy Lubenia.

Plan Odnowy Miejscowości Lubenia na lata 2013 - 2020 składa się z głównych części:

1. Charakterystyki miejscowości;
2. Inwentaryzacji zasobów służących odnowie miejscowości;
3. Analizy SWOT (oceny mocnych i słabych stron miejscowości, szans i zagrożeń w otoczeniu;
4. Wizji rozwoju miejscowości;
5. Kluczowe obszary odnowy wraz z planem krótkoterminowym;
6. Opisu planowanych zadań inwestycyjnych i przedsięwzięć aktywizujących społeczność lokalną w perspektywie 7 lat;
7. Opis i charakterystyka obszarów o szczególnym znaczeniu dla zaspokajania potrzeb mieszkańców, sprzyjających nawiązywaniu kontaktów społecznych ze względu na ich położenie i cechy funkcjonalno-przestrzenne.

Plan Odnowy Miejscowości Lubenia stanowi także podstawę działań zmierzających do wprowadzenia w życie celów strategicznych Strategii Rozwoju Gminy Lubenia:

- tworzenie nowych miejsc pracy;
- oświata, rekreacja, sport;
- infrastruktura;
- ochrona środowiska;
- turystyka i agroturystyka.

Realizacja wymienionych celów przyczyni się do modernizacji infrastruktury technicznej i społecznej miejscowości, a także do zachowania lokalnych tradycji i kultury. Wszystkie inwestycje związane z rozwojem infrastruktury technicznej i społecznej będą znacząco wpływały na poprawę warunków życia i pracy mieszkańców miejscowości i całej gminy.

Należy zauważyć jeszcze w tym miejscu, że gmina Lubenia na dzień dzisiejszy nie posiada uchwalonego aktualnie obowiązującego planu zagospodarowania przestrzennego. Przy opracowywaniu w przyszłości takiego dokumentu należało by w nim uwzględnić zakres ochrony zabytków.



## 5.2. Charakterystyka zasobów i analiza stanu dziedzictwa i krajobrazu kulturowego gminy Lubenia

Gmina Lubenia położona jest w centralnej części województwa podkarpackiego. Obejmuje swym zasięgiem ponad 5477 ha, administracyjnie podzielona jest na cztery sołectwa, Lubenia, Siedliska, Sołonka i Straszydle. Gmina położona jest na terenie Pogórza Dynowskiego. Część miejscowości Straszydle i Sołonka leży w obrębie Krajobrazu Chronionego Obszaru Hyżnińsko – Gwoźnickiego. Teren gminy jest terenem podgórskim i górskim o największym wzniesieniu 420 m n.p.m.

Liczba mieszkańców gminy Lubenia – stan na 31.12.2015 r.

LP	MIEJSCOWOŚĆ	LICZBA MIESZKAŃCÓW
1	LUBENIA	2416
2	SIEDLISKA	1760
3	STRASZYDLE	1885
4	SOŁONKA	442
OGÓŁEM		6503

### Historia gminy Lubenia i jej miejscowości:

Tereny gminy Lubenia od wczesnego średniowiecza były obszarem, na którym dokonywały się interesujące procesy osadnicze w bezpośredniej bliskości granicy polsko – ruskiej. Obok sprzyjających czynników fizjograficznych i geopolitycznych na powstanie i rozwój miejscowości w gminie ważny wpływ wywarło ich położenie względem szlaków komunikacyjnych na przełomie XIV i XV w.

Kontynuacją najwcześniejszego osadnictwa było zasiedlanie tych ziem w VI w. przez Slkawinów utożsamianych z Lędzianami – Lachami. W kolejnych wiekach zmieniało się zwierzchnictwo nad tymi ziemiami i ich przynależność państwowa aż do XV w.

**Lubenia** pierwotnie stanowiła własność królewską. Pośrednim dowodem takiej przynależności jest przywilej lokacyjny. Wieś została lokowana na tzw. Surowym korzeniu w 1359 r. na prawie niemieckim. W 1392 r. powstała parafia rzymsko – katolicka pw. Św. Urszuli. Akcja kolonizacyjna musiała napotkać poważne trudności, skoro 1440 r. wydany został kolejny przywilej lokacyjny.

Z 1493 r. pochodzi wzmianka o miejscowym plebanie co jest pewnym dowodem na istnienie parafii i kościoła. W 1589 r. Lubenia należała do największych wsi dominium tyczyńskiego. Wieś była bardzo dobrze zagospodarowana – znajdował się tu młyn o jednym kole, karczma i dwa zakłady rzemieślnicze. Oprócz kmieci gospodarujących na 25 łanach ziemi gospodarowało tutaj



7 rodzin zagrodniczych oraz 23 rodziny komornicze a 5 innych utrzymywało się z tkactwa. Liczbę mieszkańców szacuje się na około 500 osób. Taki pomyślny stan utrzymywał się przez następne kilkadziesiąt lat aż do napadu Tatarów Bodziackich w 1624 r. (odbudowa potrwała do 1640 r.).

Katastrofalne niszczenia przyniosła II połowa XVII w. kiedy te tereny były pustoszone przez wojska szwedzkie, siedmiogrodzkie i kozackie oraz koronne. W 1663 r. w uprawie znajdowało się zaledwie 10 łąnów ornych, zysk przynosił młyn i karczma. Z pracy na roli utrzymywało się 7 rodzin zagrodniczych i 30 komorniczych. Funkcjonowała kuźnia, zakład szewski i płócienniczy. Po napadzie Tatarów krymskich 1672 r. stan gospodarczy Lubeni pogorszył się jeszcze bardziej.

Działania wojenne w latach 1700 – 1721 spowodowały kolejne zniszczenia w substancji materialnej wsi. W 1713 r. istniało 67 domów; aż 20 chałup było spalonych. Największą część ziemi bo około 1644 morgi posiadali chłopci, około 79 folwark i około 100 probostwo. Lasy zajmowały niewielki obszar, około 21 morgi, należący w całości do dworu. Pierwotny, drewniany kościół nie zachował się – w 1739 r. zbudowano nowy drewniany kościół pw. Św. Urszuli, konsekrowany przez biskupa przemyskiego w 1745 r.

Okolo 1785 r. ludność Lubeni wynosiła 1085 mieszkańców. W 1808 r. liczba ludności wzrosła do 1106 mieszkańców zamieszkujących w 181 domostwach. Przy plebanii działał folwark, dwór pański i karczma znajdowały się na południe od kościoła. Zespół folwarczny Smoszówka usytuowany w środkowej części wsi tworzyły 4 budynki drewniane. Zachodnią część wsi tworzyły przysiółki Maternówka i Kosina a wschodnią przysiółki Horodna, Przyłasek i Łysa Góra.

W 1890 r. w Lubeni działały 2 karczmy. W 1931 r. oddano do użytku nowy murowany kościół a starą drewnianą świątynię przeniesiono w 1929 r. do Straszydla.

Pierwsza wzmianka na temat wsi **Straszydla** znajduje się w dokumencie królewskim z 1423 r. Od czasów Średniowiecza Straszydla było pod względem wielkości drugą po Lubeni wsią obecnej gminy. W 1589 r. we wsi uprawiano 16 łąnów ziemi ornej, pracował tu 1 młyn wodny i czynna była 1 karczma. Poza rodzinami kmiecymi wieś była zamieszkała przez 3 rodziny zagrodnicze i 11 rodzin komorniczych. W I ćwierci XVII w udało się zwiększyć ogólny areal ziemi uprawnej do 17 łąnów.

Podczas napadu w 1624 r. wróg zniszczył młyn oraz karczmę. Opuszczone 3 a następnie 5 łąnów roli włączono do folwarku. Do 1651 r. nie udało się zlikwidować szkód i ten kryzysowy stan uległ dalszemu pogorszeniu w II połowie XVII w. Jeszcze w 1668 r. karczma nie była odbudowana. W owym czasie w Straszydlu istniał drugi dwór i folwark na którym było osadzonych 11 kmieci odrabiających pańszczyznę.

W 1673 r. po niebywale niszczącym napadzie Tatarów Krymskich we wsi uprawiano zaledwie 2 łąny pół uprawnych. Pod koniec XVIII w. w Straszydlu istniało tylko 26 domostw. Do 1713 r. stan gospodarczy wsi uległ nieznacznej poprawie – liczba domostw zwiększyła się do 37. Okolo 1785 r. liczba ludności wynosiła 811 osób a liczba gospodarstw wzrosła do 138. W połowie XIX w. zespół dworski znajdował się w centralnej części wsi o nazwie Nalepki i obejmował 1 budynek murowany, 10 drewnianych oraz 1 staw. W 1889r. Straszydla liczyło 1530 mieszkańców. W 1905 r. majątek dworu obejmował około 193 ha pół ornych.

W 1929 r. przeniesiono drewniany kościół z Lubeni i erygowano parafię p.w. Matki Boskiej Nieustającej Pomocy.



Pierwsza wzmianka dot. wsi **Siedliska** znajduje się w dokumencie z 1423 r. w którym król Władysław Jagiełło nadaje włość tyczyńską Janowi z Jicina. W 1589 r. uprawiano tu 8 łanów ziemi ornej i oprócz nieznannej ilości rodzin kmieczych zamieszkiwały tu 2 rodziny zagrodnicze, 12 komorniczych oraz 2 rzemieślnicze. Działał tu młyn wodny oraz karczma. Brak danych o zniszczeniach w 1624 r. w czasie najazdu Tatarów, w 1640 r. w uprawie znajdowało się 8 łanów ziemi, zyski przynosił młyn oraz karczma. Ludność składała się z kmieci, 2 rodzin zagrodniczych, 12 komorniczych oraz 3 rzemieślniczych.

Komisarze lustrujący Siedliska w 1651 r. zastali wieś w bardzo dobrej kondycji gospodarczej ale już w latach 1656-1657 wieś doznała dotkliwych zniszczeń przez wojska szwedzkie a później kozackie i siedmiogrodzkie W 1668 r. gospodarowało w Siedliskach 18 rodzin kmieczych osiadłych na pół łanowych gospodarstwach. Kmiecie ci byli zobligowani do pańszczyzny 3 dni w tygodniu. Obok nich żyło 7 rodzin zagrodniczych, 24 komorniczych oraz 14 budniczych. Wśród rodzin komorniczych był kowal i tkacz. We wsi był dwór i karczma. Po kolejnym napadzie Tatarów w 1672 r. w Siedliskach zachowały się tylko 3 domostwa. Powolny proces odbudowy doprowadził w końcu XVII w do istnienia zaledwie 26 chałup.

Po zniszczeniach w 1713 r. odnotowano w Siedliskach tylko 10 rodzin kmieczych oraz 15 zagrodniczych i 12 chałupniczych. Czynny był też młyn na Wisłoku W latach 1785 - 1788 większość ziemi ornej - około 672 morgi, należała do miejscowych chłopów, do dworu około 422 morgi ziemi ornej oraz 54 morgi łąk, 5 morgów ogrodów i 37 morgów pastwisk Zespół dworski tworzył murowany budynek dworu, folwark z piekarnią, 6 budynków drewnianych gospodarczych oraz 2 stawy Centralną część wsi tworzyły niwy o nazwach: Winnica, Broniakówka, Głęboka i Jawcza. W tym czasie w Siedliskach zamieszkiwało 608 osób.

W 1889 r. populacja wsi liczyła 1137 osób zamieszkujących w 235 domostwach. Działała tu Szkoła Ludowa a także 2 karczmy. W 1978 r. wzniesiono nowy kościół i w 1982 r. erygowano parafię Św. Józefa.

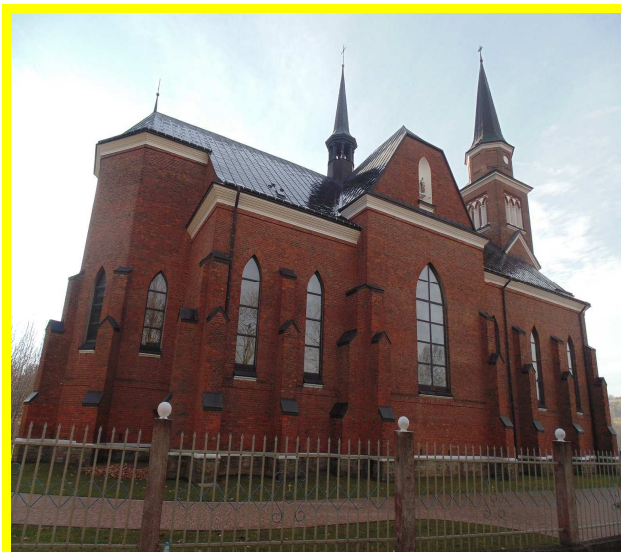
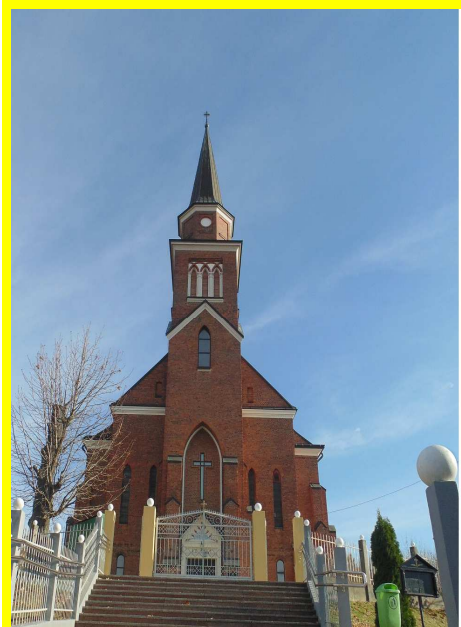
**Sołonka** jest najmłodszą spośród wszystkich wsi gminy Lubenia. Wieś powstała przed 1589 r. Niezbyt korzystne położenie wymagało karczowania przez osadników zwartych połaci lasu. W 1589 r. mieszkało tylko 16 rodzin zagrodniczych i działał tu młyn wodny. Teren zasiedlony znajdował się a północnej części wsi. W latach 20 XVII w. potencjał gospodarczy wsi zwiększył się o 1 gospodarstwo zagrodnicze. Ogółem zamieszkiwało wtedy około 100 osób.

Sołonka została oszczędzona w czasie najazdów tatarskich w 1624 r. W 1663 r. we wsi gospodarowało 16 zagrodników natomiast w 1668 r. 11 rodzin zagrodniczych i 1 budnicza. Włościanie odrabiali pańszczyznę w dworach w Lubeni i w Siedliskach. Ten stosunkowo pomyślny okres trwał do 1672 r., kiedy to wieś została splądrowana przez Tatarów krymskich i w 1673 r. pozostało w niej tylko 6 rodzin zagrodniczych. Pod koniec XVII w. istniało 14 domów drewnianych.

Na początku XVIII w. zanotowano 14 rodzin zagrodniczych gospodarujących na ćwierćłanowych gospodarstwach oraz 8 rodzin chałupniczych. W 1785 r. ludność Sołonki wynosiła 240 mieszkańców. Do miejscowych chłopów należało około 461 morgów ziemi ornej, 8 morgów łąk, 37 morgów ogrodów i 60 morgów pastwisk. Dworski obszar leśny obejmował powierzchnię około 302 morgów.

W połowie XIX w. w Sołonce był czynny 1 tartak. W 1987 r. wzniesiono tu filialny kościół p.w. Św. Wojciecha.

Do zabytków architektury sakralnej na terenie gminy Lubenia należą dwa zespoły kościelne w Lubeni i w Straszylu oraz kaplica cmentarna usytuowana na cmentarzu należącym do parafii w Lubeni, a położona na terenie wsi Siedliska.





Zespół kościelny w Lubeni składa się z kościoła, plebani i otaczającego kościół starodrzewia. Kościół parafialny pw. św. Urszuli w Lubeni usytuowany jest w północno – wschodniej części wsi, około 100 m od głównej drogi prowadzącej przez wieś, na zboczu góry. Wzniesiony został na północ od miejsca, gdzie stał poprzedni kościół, istniejący tutaj już w XVIII w., który w 1929 r. przeniesiony został do sąsiedniej wsi Straszędzie. Obecnie istniejący neogotycki kościół parafialny został wzniesiony w latach 1928-1931. Wybudowano go z czerwonej palonej cegły, na zaprawie wapienno – cementowej, posadowiono na kamiennym podmurowaniu.

Jest to kościół trzynawowy z transeptem, posiada trójbocznie zamknięte prezbiterium (zwrócone na północny wschód) i wieżę na osi elewacji głównej. Po bokach wieży umieszczone są niewielkie przedsionki. Po obu stronach prezbiterium znajdują się prostokątne pomieszczenia – m.in. zakrystia. Wnętrze świątyni sklepione są krzyżowo na gurtach, w niektórych pomieszczeniach występują stropy płaskie. Pomiędzy nawami rozmieszczone są filary wzniesione na rzucie krzyża greckiego.

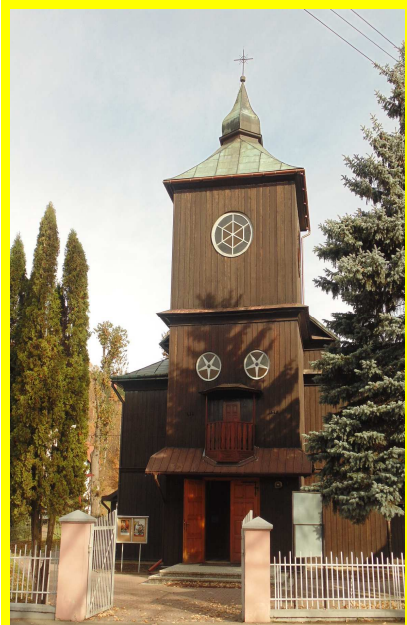
Kościół nakryty został dachem siodłowym opadającym trzema spadami nad częścią ołtarzową. Nad transeptem położony został dach naczółkowy. Na skrzyżowaniu nawy głównej i transeptu umieszczona została czworoboczna wieżyczka na sygnaturkę z latarnią nakryta spiczastym hełmem pokrytym blachą miedzianą. Trójkondygnacyjowa wieża wzniesiona jest na planie prostokąta. Nad drugą kondygnacją opięta jest gzymsami trójkątnie wyłamany ku górze. W ścianach jej trzeciej kondygnacji znajdują się trójdzielne okna rozdzielone kolumnkami, umieszczone w kwadratowych, otynkowanych płycinach.

Ośmioboczna izbica wieży kościelnej nakryta została również ośmiobocznym smukłym hełmem, pokrytym blachą miedzianą, podobnie jak dach świątyni. W ścianach kościoła umieszczone są ostrołukowe okna o rozglifionych dwustronnie ościeżach. Otwory drzwiowe prowadzące do wnętrza świątyni są prostokątne, zamknięte u góry łukiem segmentowym. Kościół posiada instalację elektryczną oraz ogrzewanie.

Zespół kościelny w Straszędzie to otoczony starodrzewiem drewniany kościół. W skład zespołu wchodziła spalona w 1993 r. plebania. Kościół parafialny pw. Matki Bożej Nieustającej Pomocy w Straszędzie przeniesiony został z sąsiedniej Lubeni w latach 1928 – 1929. Wiąże się to z erygowaniem samodzielnej parafii rzymsko - katolickiej w Straszędzie, wydzielonej z parafii Lubenia w 1929 r.

Kościół jest obiektem trójnawowym (nawy boczne są dużo węższe od nawy głównej), halowym, trójprzęsłowym o konstrukcji zrębowej z lisicami na ceglanej podmurówce. Od południowej strony usytuowana jest wieża (na planie kwadratu) o konstrukcji słupowej. Do wieży przylegają dwa przedsionki. Od zachodu do prezbiterium dobudowana została murowana zakrystia.

Nawy rozdzielone są arkadami o odcinkowym łuku, wspartymi na słupach o przekroju kwadratu. Sklepienia świątyni są zróżnicowane. W nawie głównej znajduje się spłaszczona kolebka, a w nawach bocznych – pozorne sklepienia odcinkowe. Pomiędzy prezbiterium a nawą umieszczona została belka tęczowa.



### **Stare Kościelisko w Lubeni**

W tym miejscu stał do 1929 roku drewniany, modrzewiowy kościół barokowy p.w. św. Urszuli oddany do użytku wiernych w 1739 roku (obecnie w Straszydlu), a konsekrowany w 1745 roku przez biskupa przemyskiego Wacława Sierakowskiego.

Pierwotnie stały tutaj, co najmniej dwie budowle sakralne, zniszczone przez najazdy obcych wojsk (Tatarów i Szwedów w okresie od XV – XVII wieku). Z tych budowli zachowały się jedynie cenne drewniane rzeźby z XVII wieku (obecnie w Muzeum Diecezjalnym w Rzeszowie) oraz zabytkowy dzwon z 1694 roku (obecnie Muzeum Okręgowe w Rzeszowie).



Na „starym Kościelisku” obok kościoła powstała w 1867 roku pierwsza w Lubeni szkoła ludowa założona przez ówczesnego proboszcza ks. Ignacego Zielińskiego. Współcześnie „stare Kościelisko” stanowi swoiste miejsce kultu religijnego mieszkańców Lubeni i to nie tylko ze względu na stojącą tu monumentalną figurę Chrystusa (ufundowaną przez Tomasza Dudka), ale także ze względu na złożone tu prochy dawnych mieszkańców Lubeni, gdyż przy kościele położony był stary cmentarz, na którym grzebano ludzi do połowy XIX wieku.

Do zabytków architektury sakralnej na terenie gminy Lubenia zalicza się także kaplica cmentarna usytuowana na cmentarzu w Siedliskach, należącym do parafii w Lubeni.



**PRZED REMONTEM**

Kaplica cmentarna została wybudowana prawdopodobnie w I połowie XIX w. Jej fundatorami byli zapewne właściciele dworu. Kaplica ta jest murowana z kamienia i otynkowana. Frontem zwrócona jest na zachód. Wzniesiono ją na planie prostokąta.

Przykryta jest dwuspadowym dachem, pokrytym pierwotnie gontem a obecnie blachą. Na kalenicy dachu usytuowana została mała wieżyczka na sygnaturkę. Ściany kaplicy zwieńczone są profilowanym gzymsem podokapowym. Na narożach ścian występują lizeny o sfazowanych krawędziach. Pośrodku tych płycin znajdują się prostokątne otwory okienne rozglifione do wewnątrz. W ścianie frontowej kaplicy również znajduje się prostokątna płycina, a w niej także prostokątny otwór drzwiowy. Do wnętrza prowadzą drewniane, jednoskrzydłowe drzwi. W szczycie frontowym znajduje się niewielka prostokątna wnęka.

### PO REMONCIE

W roku 2014 kapliczka cmentarna została wyremontowana ze środków Podkarpackiego Wojewódzkiego Konserwatora Zabytków przy współudziale środków przekazanych przez wiernych parafii pw. Św. Urszuli w Lubeni.



Do zabytków architektury sakralnej na terenie gminy Lubenia zaliczyć można także przydrożne kapliczki. Najliczniej reprezentowane są kapliczki murowane z kamienia bądź cegły. W grupie tej wyodrębnić można kilka typów kapliczek, z których najbardziej okazałe są kapliczki domkowe, tzw. mieszczące zamknięte wnętrze, do którego można wejść. W tej grupie często spotkać można kapliczki bardzo okazałe, z dekoracyjnymi szczytami przypominającymi elewacje frontowe kościołów.

Do takich zalicza się tzw. kapliczka z dzwonkiem, usytuowana w Siedliskach. Wzniesiona została po zachodniej stronie drogi prowadzącej przez wieś w kierunku Tyczyna, na stromej skarpie będącej wysokim brzegiem dawnego koryta Wisłoka.



PRZED REMONTEM

PO REMONCIE

ETAPY RENOWACJI ZABYTKOWEJ KAPLICZKI W SIEDLISKACH:



Frontem zwrócona jest na wschód - do drogi. Ufundowana została przez właściciela dworu w Siedliskach, prawdopodobnie w 2 połowie XIX w. Pierwotnie pełniła funkcję kapliczki przeciwburzowej. Wybudowana została z cegły, otynkowana i pobielona.

Kapliczka ta została wzniesiona na planie prostokąta zbliżonego do kwadratu ze ściętymi narożnikami. Posadowiona została na cokole z odsadzką. Przykryta została dwuspadowym dachem, pokrytym pierwotnie gontem, po 1958 r. dachówką, a obecnie blachą. W 1958 r. oprócz wymiany pokrycia dachu przebudowano również wieżyczkę na sygnaturkę i wymieniono stolarkę. Wieżyczka ta pierwotnie była drewniana, obecnie konstrukcja nośna sygnaturki wykonana jest z żelaznego płaskownika, nakryta blaszaną czapą, a całość obita jest blachą. Zwieńczona została niewielkim metalowym krzyżem.

W szczycie frontowym umieszczona została prostokątna wnęka zamknięta trójkątnie, w której ustawiono wizerunek Matki Bożej Różańcowej. Wnęka ta jest zaszklona. Wejście do kapliczki umieszczone jest od wschodu. Do kapliczki prowadzą drewniane drzwi, w górnej części przeszklone. W ścianach bocznych oraz tylnej umieszczono płyciny. W obu ścianach bocznych umieszczone zostały prostokątne otwory okienne. Kapliczka wewnątrz posiada strop płaski.



Kapliczkę, tego samego typu co wyżej opisana, lecz o dużo skromniejszej architekturze i mocno przebudowaną, zobaczyć można również w Lubeni. Usytuowana jest ona po północnej stronie drogi prowadzącej przez wieś, obok domu nr 124A.

Wzniesiona została prawdopodobnie w 1 ćw. XX w. Pierwotnie kapliczka ta była tynkowana, obecnie obłożona jest betonowymi płytkami o fakturze kamienia (imitującymi kamień) w kolorze szarym i różowym.

Wzniesiona została na planie prostokąta zbliżonego do kwadratu. Przykryta jest dwuspadowym dachem, pokrytym dachówką - karpiówką. W szczycie frontowym umieszczona jest mała, prostokątna wnęka zamknięta trójkątnie, w której ustawiono figurkę św. Józefa z Dzieciątkiem. Wnęka ta nie jest zaszklona. Wejście do kapliczki umieszczone jest od wschodu. W prostokątny otwór wejściowy wstawione są obecnie dwuskrzydłowe drewniane drzwi, w górnej części przeszklone. Wewnątrz kapliczki, wzdłuż całej długości ścianki tylnej usytuowana została mensa ołtarzowa, na której ustawiono figurę Matki Bożej Niepokalanie Poczętej. W 1998 r. kapliczka ta przeszła remont, który zasadniczo zmienił jej wygląd zewnętrzny.

Na terenie gminy spotkać można również kapliczki trój kondygnacyjne. Wspólną ich cechą są poprzedzielane wydatnym profilowanym gzymsem, trzy graniastosłupowe kondygnacje. Wnęki, które się w nich znajdują, mogą być przeszklone lub otwarte. Czworoboczna bryła kapliczek umieszczona jest zazwyczaj na sześciennym bazie ze schodkowym postumentem, co dodatkowo nadaje im monumentalny charakter. Taką kapliczkę można spotkać po południowej stronie drogi biegnącej przez wieś Sołonka. Kapliczka ta ufundowana została w 1927 r. przez Wojciecha

i Franciszkę Krupów oraz Wacława i Balbinę Dulińskich. Zamówiono ją w warsztacie kamieniarskim w okolicach Frysztaka.



Kapliczka ta posadowiona jest na trzystopniowym cokole. Wzniesiono ją na planie kwadratu. Wyróżnia ją podział na trzy kondygnacje, które podzielone są wydatnymi, profilowanymi gzymsami. W najniższej kondygnacji zasadniczej bryły kapliczki, od frontu, znajduje się blenda w kształcie prostokąta o ściętych narożach, w której umieszczony został napis informujący o fundacji kapliczki. W środkowej kondygnacji umieszczono prostokątną niszę zamkniętą uskokowo łukiem, w której stoi figura Chrystusa. W górnej kondygnacji kapliczki znajduje się identyczna nisza, a w niej figura Matki Boskiej.

Obie nisze są zaszkłone. W ściankach bocznych na wszystkich trzech kondygnacjach znajdują się płytkie prostokątne blendy zamknięte uskokowo łukiem. Wysoka bryła kapliczki zwieńczona została skomplikowaną formą daszka w kształcie ściętej piramidy o wklęsłych ścianach. Na jej szczycie ustawiony jest kamienny krzyż łaciński z postacią Chrystusa.

Podobną kapliczkę można spotkać w Lubeni. Jest ona usytuowana na wysokiej skarpie w południowej części miejscowości, po zachodniej stronie głównej drogi prowadzącej przez tę wieś, blisko granicy ze Straszydłem.

Kapliczka ta ufundowana została w 1922 r. przez Mariannę i Szymona Wilków. Posadowiona jest na dwustopniowym cokole. Wzniesiona została na planie prostokąta zbliżonego do kwadratu. Podzielona na trzy kondygnacje, które poprzedzielane są wydatnymi profilowanymi gzymsami. W najniższej kondygnacji zasadniczej bryły kapliczki, od frontu, znajduje się blenda w kształcie prostokąta o ściętych narożach, w której umieszczony został napis informujący o fundatorach kapliczki. W środkowej kondygnacji umieszczona została prostokątna nisza zamknięta półkoliście, w której ustawiono figurę Chrystusa.

W górnej kondygnacji kapliczki znajduje się identyczna nisza, a w niej figura Matki Boskiej Bolesnej. W ściankach bocznych na dwóch wyższych kondygnacjach znajdują się prostokątne blendy zamknięte półkoliście. Wysoka bryła kapliczki (jak poprzednia) zwieńczona została skomplikowaną formą daszka w kształcie ściętej piramidy o wklęsłych ściankach. Na jej szczycie ustawiony jest kuty żelazny krzyż z postacią Chrystusa wsparty na niewielkim kamiennym cokole. Kapliczka pomalowana farbą olejną na niebiesko, z białymi gzymsami i płycinami.





Oprócz kapliczek na terenie gminy Lubenia występują także figury przydrożne.

W południowej części miejscowości Siedliska, po południowo – wschodniej stronie drogi prowadzącej do Lubeni, obok domu nr 466 A znajduje się figura Matki Boskiej. Postawiona została na miejscu starej kapliczki, którą ufundował Wojciech Wilk. Obecnie istniejąca figura Matki Boskiej Bolesnej ufundowana została przez Edwarda Kalembkiewicza. Sprowadzono ją z Piekar Śląskich, gdzie została wykonana w latach 1948 – 1950. Rzeźba ustawiona jest na wysokim postumencie w kształcie kopca wykonanego z kamieni. Na kopcu tym, od frontu, umieszczona została kapliczka w kształcie rombu, na której znajduje się napis: „OTO MATKA TWOJA”. W późniejszych

latach wokół figury założono ogródek, a w 1961 r. otoczono ją żelaznym płotkiem.

### ➤ Walory krajobrazowe

Obszar gminy Lubenia charakteryzuje się urozmaiconą rzeźbą terenu o dość znacznych deniwelacjach (wysokości bezwzględne wahają się od 200-400 m n.p.m.

Z południowego-wschodu na północny zachód rozciąga się rozległa dolina o urozmaiconej rzeźbie terenu położona w obrębie Pogórza Karpackiego. Północna natomiast część gminy jest rozległą doliną o wyrównanej rzeźbie terenu.

Większość obszaru gminy zajmują wzgórza i doliny rzeczne o sporych deniwelacjach i dużych spadkach terenu.

Największą doliną, stanowiącą oś gminy, jest dolina rzeki Lubenki o szerokości od 100 m. w górnym biegu rzeki do około 300 m. w dolnym. Dolina Wisłoka, obejmująca północny fragment gminy o szerokości ok. 1 km. Rozszerza się w kierunku północno-wschodnim. Tereny pradolinne zbudowane są z utworów fliszowych:

- kredowych w części południowo-zachodniej,
- łupków trzeciorzędowych w części północno-wschodniej.

Spadki terenu na spłaszczonych w górnej części zboczach są zawarte zwykle w przedziale 10-20%, ale osiągają też 30%. Jest to jeden z czynników decydujących o tym, że w granicach gminy znajduje się wiele terenów osuwiskowych.

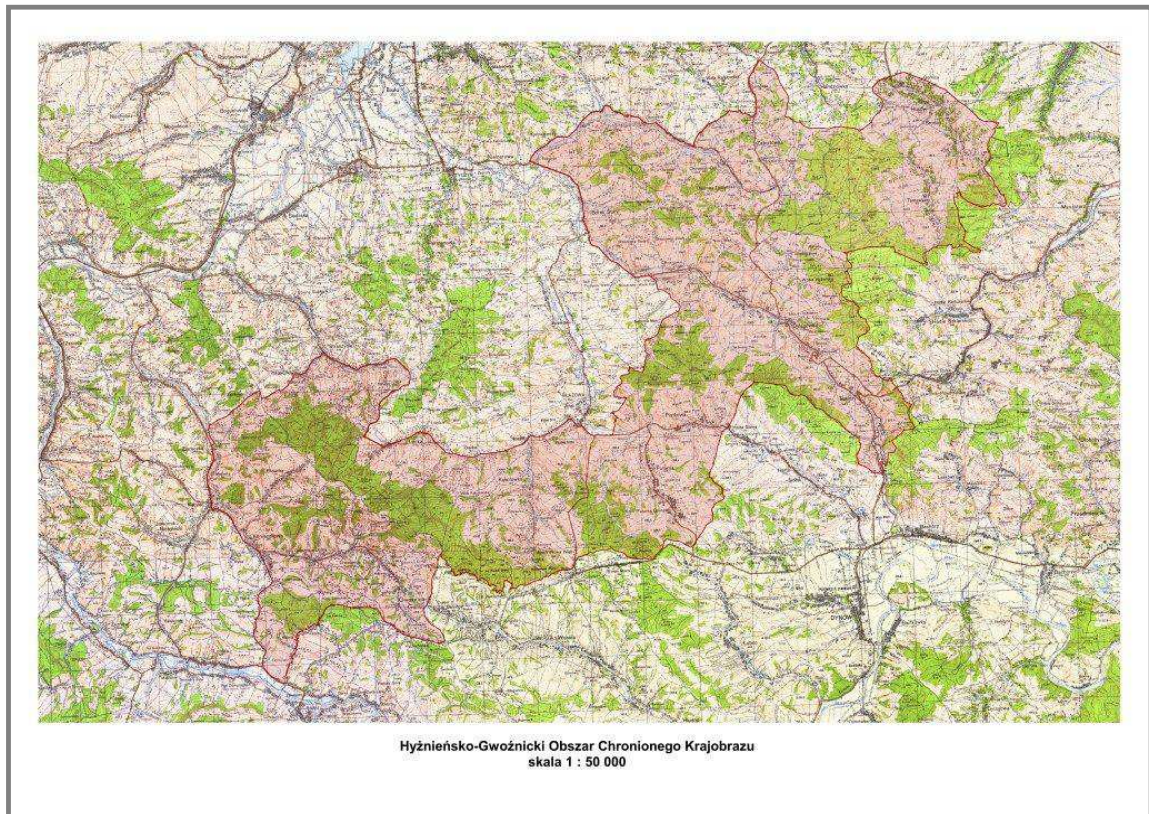
Na zboczach większości wzgórz dominuje krajobraz kulturowy charakterystyczny dla górskich obszarów rolniczych z łąkami, pastwiskami i zadrzewieniami śródpolnymi.

Lasy zajmują 24% ogólnej powierzchni tj. ok. 1294 ha. Niewielkie ich fragmenty urozmaicające krajobraz występują wzdłuż niektórych cieków.

Obszar gminy Lubenia posiada więc duże walory turystyczne i rekreacyjne. Korzystne jest więc uprawianie turystyki pieszej i pobytowej.

➤ **Hyżnieńsko-Gwoźnicki obszar chronionego krajobrazu**

Znaczna część gminy Lubenia (powierzchnia 1400 ha, ok. 26%), leży w Hyżnieńsko-Gwoźnickim Obszarze Chronionego Krajobrazu. Lasy w granicach tego obszaru zajmują około 550 ha.



Granica Hyżnieńsko - Gwoźnickiego Obszaru Chronionego Krajobrazu na obszarze gminy Lubenia przebiega wzdłuż dróg publicznych prowadzących od zachodu z przysiółka Zaklikówka w gminie Niebylec w kierunku wschodnim przez Sołonkę i Straszydle, a następnie południowym w kierunku miejscowości Lecka w gminie Błazowa, przecinając granicę gminy na skraju kompleksu leśnego Sołonka.

Tereny objęte granicami Hyżnieńsko – Gwoźnickiego Obszaru Chronionego Krajobrazu na obszarze gminy stanowią zespół wzniesień będących fragmentem zbocza pasma wzgórza opartego na dolinie potoku Lubenka.

Znaczną część tego obszaru zajmują lasy leśnictwa Sołonka podległego Nadleśnictwu Strzyżów.

Wysokości wzniesień w granicach Hyżnieńsko – Gwoźnickiego Obszaru Chronionego Krajobrazu wahają się od 265 m. do 457 m. n.p.m.

➤ **Pomniki przyrody**

Na obszarze gminy Lubenia brak jest zabytkowych założeń parkowych jak też pozostałości po nich, a istniejące w rejestrze lub też proponowane do objęcia ochroną to na ogół drzewa pojedyncze, rosnące przy prywatnych posesjach.

➤ **Muzeum Regionalne w Lubeni z siedzibą w Sołonce**

Duże znaczenie w szerzeniu kultury i zachowaniu dziedzictwa gminy Lubenia ma Muzeum Regionalne w Lubeni z siedzibą w Sołonce. Powstało w 1985 roku i posiada w swoich zbiorach ok. 4 tys. zabytków – przedmiotów pochodzących z okresu od ok. 250 mln lat do czasów współczesnych. Ekspozycja zbiorów prezentowana jest w czterech podstawowych tematach:

- paleontologia i archeologia (prehistoria),
- historia starożytna i nowożytna,
- etnografia,
- fotografia chłopska (galeria fot. Bolesława Wróbla) z lat 1930 – 1956 (ok. 100 fotografów).

**W dziedzinie paleontologii i archeologii** spośród kilkudziesięciu eksponatów do najcenniejszych należą:

- skamieliny z okresu od ok. 250 mln lat temu do 10 tys. lat temu a zwłaszcza skamieniałe szczątki sekwoi rosnącej na ziemiach polskich ok. 14 – 15 mln lat temu,
- skamieliny i szczątki zwierząt kopalnych: mamuta, nosorożca włochatego, prajeleni i innych zwierząt,
- amonity i belemnity oraz narzędzia kościane i krzemienne wykonane przez człowieka pierwotnego (od ok. 8 tys. lat temu do 2 – 3 tys. lat temu).



**W dziedzinie starożytności** do najcenniejszych należą:

- skorupy naczyń glinianych od 3 – 4 tys. lat temu do IV – V wieku naszej ery,
- narzędzia i przedmioty codziennego użytku od 3 – 4 tys. lat temu do IV – V wieku naszej ery.

**W dziedzinie historii nowożytnej** do najcenniejszych należą:

- skorupy naczyń glinianych z okresu wczesnego średniowiecza (X – XV w.),
- przedmioty codziennego użytku (X – XV w.).



**W dziedzinie etnografii** to przede wszystkim narzędzia i przedmioty codziennego użytku od XVI – do połowy XX wieku. Do najcenniejszych należą:

- drewniane narzędzia solankowe (II połowa XVI wieku),
- wyroby rzemieślnicze (drewniane i metalowe) od XVII do połowy XX wieku,
- stroje i fotografie (XIX wiek i II połowa XX wieku),
- dokumenty i archiwa (od XVII w. do II połowy XX wieku).

**W dziale fotografii chłopskiej** prezentowane są prace **Bolesława Wróbla**. Dział ten gromadzi fotografie wykonane przez tego artystę samouka na szklanych kliszach w latach 1932-1960. Przedstawiają one fascynujące obrazy z życia wsi z I połowy XX w.: scenki rodzajowe, portrety chłopów oraz malownicze, nieistniejące już pejzaże wiejskie.

W ramach współpracy z Uniwersytetem Rzeszowskim w miesiącach: marzec – kwiecień 2017 roku, przeprowadzona zostanie szczegółowa ewidencja, klasyfikacja i digitalizacja wszystkich eksponatów zgromadzonych w Muzeum Regionalnym w Lubeni z siedzibą w Sołonce. Wyżej wymienione prace wykonane zostaną przy znacznym wsparciu i czynnym udziale studentów kierunków archeologii i historii Wydziału Socjologiczno – Historycznego tejże wyższej uczelni.

### ➤ **Kaskada Solankowa**

Źródło słonej wody w Sołonce to pozostałość okresu miocenijskiego, kiedy to tereny Podkarpacia pokryte były ciepłym morzem (ok. 23 mln - 5 mln lat temu). Są częścią tzw. solanek podkarpackich występujących wzdłuż Pogórza Karpackiego w pasie solanek sanocko-przemyskich w zachodniej części żup ruskich.



Źródło solanki było eksploatowane na pewno w XVI i XVII wieku, gdy warzono tu sól na dużej skale. W tym czasie powstała znajdująca się tu studnia solankowa. Pochodzi z 1596 roku (badania dendrochronologiczne AGH Kraków) o głębokości 26 metrów, ocembrowana drewnem sosnowym techniką tzw. na zrąb. Przetwały też w bardzo dobrym stanie urządzenia wydobywcze wraz z walcem wciągającym i licznymi fragmentami drewnianej obudowy studni. Można je obejrzeć w Muzeum Regionalnym w Sołonce. Są to jedyne tego typu obiekty zachowane na Podkarpaciu.

Na przełomie XVI i XVII wieku wieś Sołonka była własnością rodu Ligęzów z Rzeszowa. Warzoną tu sól sprzedawano wówczas na rynku w Rzeszowie, gdzie Ligęzowie utworzyli w tym celu stoły solne. Jednak już w XVII wieku – nie wiadomo dokładnie, kiedy i dlaczego – zaniechano eksploatacji źródła na skale przemysłową. Studnia została zasypana, a z czasem zapomniana i niemal całkowicie zarośnięta i pokryta grubą warstwą ziemi i kamienia. Od połowy XVIII wieku, aż do końca II wojny światowej solanka była czerpana z naturalnego zagłębienia terenu i wykorzystywana tylko przez miejscową ludność na własne potrzeby.

W 1999 r. na podstawie wskazania mieszkanki Sołonki i właścicielki tej działki Pani Zofii Babiarcz odnaleziono źródło ponownie. Dwa lata później tj. w 2001 r. po uzyskaniu praw własnościowych do działki przez Gminę Lubenia odkopano i oczyszczono cembrownię na głębokość 26 m oraz wykonano prace porządkowe wokół studni. W trakcie prac zauważono, że solanka nie wypływa z dna studni ale ze ściany bocznej i spływa w dół napełniając cembrownię. Dalsze pogłębienie nie miało uzasadnienia gdyż dno studni było wyłożone deskami co sugerowało że cembrowina spełniała funkcje zbiornika na solankę.

W latach 2009 – 2010 powstała w tym miejscu kaskada solna o charakterze zdrojowym jako, że występujący w solance jod ma właściwości zdrowotne – jest bezcenny zwłaszcza w przypadku chorób dróg oddechowych. Budowa kaskady została sfinansowana z funduszy Urzędu Gminy Lubenia oraz Unii Europejskiej (w ramach Programu Rozwoju Obszarów Wiejskich na lata 2007-2013).



Kaskada solna stała się z atrakcji turystycznych i rekreacyjnych gminy i regionu. Zwłaszcza w weekendy odwiedza to miejsce wiele osób, w tym sporo rodzin z małymi dziećmi. Chodząc wzdłuż kaskady można wdychać bogata w jod solankę, można też ją nabrać do butelek, choć – jak przestrzega Państwowy Zakład Higieny w swej opinii z 2002 r. – znaczna zawartość chlorku sodowego i jodków w solance powoduje, że nie bardzo nadaje się ona do picia.

Przyjeżdżający tutaj turyści mają do dyspozycji – oczywiście oprócz kaskady – dwa parkingi, dwie fontanny – w tym jedna w kształcie spirali, urządzenia do zabawy dla dzieci, wiatę ze stołami i ławkami, studnię z wodą zdatną do picia, WC oraz bar małej gastronomii.



➤ **Dziedzictwo niematerialne**

Na terenie gminy Lubenia działają zespoły folklorystyczne prezentujące dziedzictwo kulturalne regionu rzeszowskiego. Na szczególne przedstawianie zasługują: Zespół Śpiewaczy „Lubenianki”, Zespół Pieśni i Tańca „Lubenska”, Kapela Ludowa z Lubeni.

**Zespół Śpiewaczy „Lubenianki”** działa od 1979 roku. Powstał z inicjatywy miejscowego Koła Gospodyń Wiejskich. Prezentuje folklor ziemi rzeszowskiej oraz innych regionów Polski. W 1983 roku zespół rozpoczął regularne próby w lubeńskim Ośrodku Kultury, którego dyrektorką była Maria Sobczyk natomiast pierwszym instruktorem był Stanisław Szabat wraz z żoną Anną. Byli też oni twórcami pierwszego śpiewnika „Lubenianek” na każdą okazję. Następnym instruktorem został Bolesław Antoniak, który był też inicjatorem wyjazdu zespołu do Wiednia.

Obecnie zespół pracuje pod patronatem miejscowego Ośrodka Kultury. Występuje z towarzyszeniem kapeli lubeńskiej, której kierownikiem jest Pan Stanisław Szabat. Z roku na rok śpiewanie przynosiło im coraz większe sukcesy jak choćby: II nagroda w II Przeglądzie Ludowych Zespołów Śpiewaczy w Rzeszowskim WDK w 1984 roku, I miejsce na Przeglądzie Wiejskich Zespołów Śpiewaczy w Tyczynie w 1998 roku, I miejsce w Powiatowym Festiwalu Kulturalnym Seniorów w Boguchwale.

W swoim repertuarze posiada program pieśni ludowych, religijnych, biesiadnych a także widowiska obrzędowe 'Lubeńskie Tuki', 'Willijo w Lubyni', 'Godzenie parobka' prezentowane w lokalnej telewizji i nagradzane w licznych konkursach: w lutym 1998 roku jury XXIII Międzywojewódzkiego Sejmiku Wiejskich Zespołów Teatralnych w Tarnogrodzie przyznało „Lubeniankom” najwyższą ocenę za oryginalne widowisko obrzędowe 'Lubeńskie Tuki'. „Lubenianki” prezentując wysokie umiejętności artystyczne i bogaty repertuar aktywnie włączają się w życie gminnej społeczności.

**Zespół Pieśni i Tańca "Lubenska"** posiadający „Artystyczny Znak Jakości”. Prezentuje folklor ziemi rzeszowskiej oraz innych regionów Polski. W czasie 39-letniej działalności przez szeregi zespołu przewinęło się około 700 osób, a obecnie razem z grupami dziecięcymi, zespół liczy prawie 100 osób. "Lubenska" była gorąco oklaskiwana przez publiczność Belgii, Holandii, Rosji, Szwecji, Szwajcarii, Turcji, Bułgarii, Słowacji, Włoch, Niemiec, Grecji, Litwy, Węgier, Macedonii, Czech oraz Czarnogóry. W rewanżu podejmuje gościnnie (w miarę możliwości finansowych) gości z zagranicy.

Za wielki zaszczyt i wyróżnienie poczytuje sobie spontaniczny dwukrotny występ i przyjęcie na audyencji przez najwyższy autorytet naszych czasów Papieża Jana Pawła II. Do tej pory zespół zgromadził bardzo bogatą dokumentację prasową, zdjęciową i filmową. Dodać trzeba do niej również liczne dyplomy, wyróżnienia i nagrody, które stanowią plon rozmaitych przeglądów i festiwali folklorystycznych. W 2013 r. „Lubenska” zdobyła I miejsce w VIII Ogólnopolskim Festiwalu Zespołów Artystycznych Wsi Polskiej w Kielcach. W ubiegłym roku zespół zajął I miejsce w IX Podkarpackim Jarmarku Ludowym „Roztańczony Chorzeliów 2016” oraz III miejsce w X Wojewódzkim Przeglądzie Tanecznym „Roztańczona wiosna” w Głogowie Młp.



**Kapela Ludowa z Lubeni** istnieje od roku 1996, kiedy zorganizowano ją dla uświetnienia lokalnych świąt i uroczystości. Repertuar kapeli to folklor ziemi rzeszowskiej, jak również innych regionów Polski. Wiele dawnych tekstów i melodii zostało wydobytych z zapomnienia i znów ożyło w nowym kolorycie wykonawczym.

Kapela występuje na licznych uroczystościach w gminie, powiecie i województwie. Ma na swym koncie udziały w ogólnopolskich festiwalach na których zajmowała czołowe miejsca. Uczestniczyli również na międzynarodowych festiwalach/Austria, Grecja, Niemcy, Włochy, na które jest corocznie zapraszana. Jest także kapelą akompaniującą Zespołowi Pieśni i Tańca „Lubenska” i innym zespołom obrzędowym. Ostatnio kapela nagrała kasetę i płytę z przyśpiewkami i melodiami ludowymi regionu rzeszowskiego.

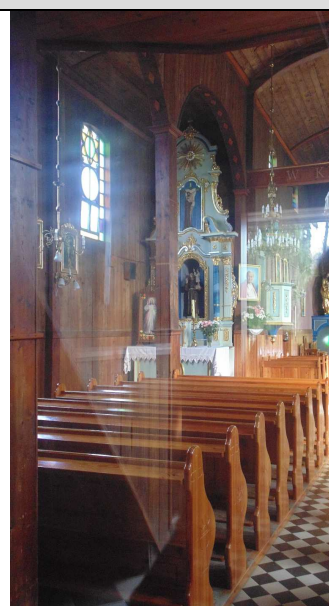
**Opisując wartości niematerialne gminy Lubenia warto również wspomnieć o imprezach nawiązujących do dziedzictwa kulturowego naszego regionu.** Taką cykliczną imprezą o charakterze rodzinnym, organizowaną w miesiącu wrzesień są **Ziemniaczane Harce**. Jej celem jest pogłębianie wiedzy na temat ziemniaków, oraz odkrywanie ich walorów smakowych i promocja jadła regionalnego. Impreza cieszy się bardzo dużym zainteresowaniem mieszkańców jak również okolic. Największą atrakcją jest konkurs na najsmaczniejszą potrawę ziemniaczaną, który znakomicie wpisuje się w kultywowanie tradycji regionalnych. Chętnie biorą w nim udział różnego rodzaju grupy: stowarzyszenia, koła gospodyń wiejskich, zespoły miejscowe i z innych gmin, które przygotowują tradycyjne potrawy z naszego regionu w oparciu o zachowane starodawne przepisy. Imprezie towarzyszą liczne atrakcje m.in. koncerty, występy zespołów artystycznych.

**WYKAZ OBIEKTÓW WPISANYCH DO REJESTRU ZABYTKÓW GMINY  
LUBENIA:**

1. Straszyle – Kościół parafialny p.w. Matki Bożej Nieustającej Pomocy – nr rej. A-174 z dnia 29.11.2006 r.;



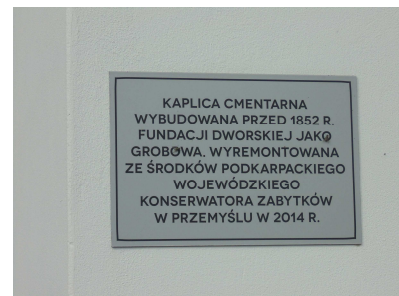
2. Straszyle – wyposażenie Kościoła parafialnego pw. Matki Bożej Nieustającej Pomocy – nr rej. B-150 z dnia 28.02.2006 r.;



3. Lubenia - grodzisko z wczesnego średniowiecza – nr rej. A-445 z dnia 23.12.1968 r.;

4. Siedliska - stanowisko archeologiczne nr 10 (osada z epoki brązu i epoki żelaza – nr rej. A-899 z dnia 19.03.1992 r.

5. Siedliska – kaplica cmentarna położona na cmentarzu parafialnym Parafii Rzymskokatolickiej w Lubeni – nr rej. A-1229 z dnia 27.02.2014 r.





## 5.3. EWIDENCJA ZABYTKÓW ARCHITEKTURY I BUDOWNICTWA.

## GMINA LUBENIA

Lp.	Miejscowość	Obiekt	Adres	Materiał	Datowanie	Użytkownik	Rejestr zabytków	Uwagi
1.	LUBENIA	Kościół parafialny p.w. Św. Urszuli	Nr 27	mur	1925-1931 r.			Obiekt posiada Kartę ewidencyjną „Białą”
2.	LUBENIA	Kapliczka	Obok nr 124	Mur.	Po poł. XIX w.			
3.	LUBENIA	Kapliczka	Obok nr 267	Mur.	1922 r.			
4.	LUBENIA	Kapliczka	Obok nr 545	Mur.	Ok. poł. XIX w.			Obiekt posiada Kartę ewidencyjną „zieloną”
5.	LUBENIA	Kapliczka	Obok nr 647	Mur.	4 ćw. XIX w.			Obiekt posiada Kartę ewidencyjną „zieloną”

LUBENIA

42

PROGRAM OPIEKI NAD ZABYTKAMI NA LATA 2017 - 2020.



6.	LUBENIA	Zagroda młynarska - dom	Nr 486	Drewn.	4 ćw. XIX w.	Zofia Kwater		
7.	LUBENIA	Zagroda młynarska – młyn wodny	Nr 486	Mur.	1925 r.	Zofia Kwater		Ob. elektryczny
8.	LUBENIA	Dom	Nr 136		4 ćw. XIX w.	Bolesław Gugała		Remont 2002 r.
9.	LUBENIA	Dom	Nr 259		Po 1914 r.	Edward i Zofia bieda		
10.	LUBENIA	Dom	Nr 536		XIX/XX w.	Solecka Zofia		
11.	LUBENIA	Dom	Nr 633		Przed 1890 r.	Szczypek Aniela		
12.	LUBENIA	Dom	Nr 811		XIX/XX w.	Chmielowska Władysława		
13.	LUBENIA	Dom	Nr 885		4 ćw. XIX w.	Garlak Emil		
14.	SIEDLISKA	Kapliczka	Obok nr 315	Mur.	1916 r.			

PROGRAM OPIEKI NAD ZABYTKAMI NA LATA 2017 - 2020.



15.	SIEDLISKA	Kapliczka	Obok nr 157	Mur.	4 ćw. XIX w.			
16.	SIEDLISKA	Kapliczka	Obok nr 118	Mur.	Pocz. XX w.			Obiekt posiada Kartę ewidencyjną „Białą”
17.	SIEDLISKA	Kapliczka	Obok nr 104	Mur.	4 ćw. XIX w.			Obiekt posiada Kartę ewidencyjną „Białą”
18.	SIEDLISKA	Zagroda - dom	Nr 450	Drewn.	Ok. 1930 r.	Kobosz Anna		
19.	SIEDLISKA	Kuźnia	Nr 490	Drewn.	1945 r.	Cios Franciszek		
20.	SOŁONKA	Kapliczka	Obok nr 7	Mur.	1927 r.			
21.	SOŁONKA	Kapliczka	Obok nr 93	Mur.	1899 r.			
22.	SOŁONKA	Most Chłopski		Mur.	II połowa XIX w.			
23.	Straszyle	Kościół parafialny p.w. M.B. Nieustającej Pomocy		Drew.	1739 r.	1739 r.	Parafia Rzym-Kat.	Przeniesiony Z Lubeni 1928 r.  Posiada kartę ewid. „zieloną”

**PROGRAM OPIEKI NAD ZABYTKAMI NA LATA 2017 - 2020.**



24.	Straszyle	Kapliczka	Obok nr 416	Mur.	4 ćw. XIX w.			
25.	Straszyle	Kapliczka	Obok nr 421	Mur.	Ok. 1980 r.			
26.	Straszyle	Kapliczka	Obok. Nr 426	Mur.	Pocz. XX w.			
27.	Straszyle	Dom	Nr. 64	Drewn.	1913 r.	Podgórski Franciszek		
28.	Straszyle	Dom	Nr. 135	Drewn.	1927 r.	Beż Maria		
29.	Straszyle	Dom	Nr. 266	Drewn.	Ok. 1920 r.	Kazimierz i Jolanta Szkłanny		
30.	Straszyle	Dom	Nr. 314	Drewn.	Ok. 1930 r.	Rak Tadeusz		
31.	Straszyle	Dom	Nr. 424	Drewn.	XIX/XX w.	Słowik Eugenia		
32.	Straszyle	Dom	Nr. 455	Drewn.	XIX/XX w.	Miktus Kazimierz		
33.	Straszyle	Dom	Nr. 581	Drewn.	1911 r.	Michałowicz Ignacy		



## 5.4. WYKAZ STANOWISK ARCHEOLOGICZNYCH Z TERENU GMINY LUBENIA.

LP.	STANOWISKO	AZP	RODZAJ STANOWISKA	KULTURA	CHRONOLOGIA
1	Lubenia 1	105-76/3	Grodzisko	-	XI-XIII w.
2	Lubenia 2	105-75/35	Cmentarzysko jamowe	przeworska	Późny Okres Wpływów Rzymskich
3	Lubenia 3	105-75/36	Ślad osadnictwa	nieokreślona	nieokreślona
4	Lubenia 4	105-75/37	Osada (nieokreślona)	nieokreślona	Okres Wpływów Rzymskich
5	Lubenia 5	105-75/38	Osada (nieokreślona)	nieokreślona	nieokreślona
6	Lubenia 6	105-75/39	Osada (nieokreślona)	-	wczesne średniowiecze
7	Lubenia 7	105-76/21	Osada (nieokreślona)	nieokreślona	Okres Wpływów Rzymskich
8	Lubenia 8	105-76/22	Osada (nieokreślona)	grupa tarnobrzecka	-
9	Lubenia 9	105-76/23	1. ślad osadnictwa 2. ślad osadnictwa	Grupa tarnobrzecka nieokreślona	- Okres Wpływów Rzymskich



LP.	STANOWISKO	AZP	RODZAJ STANOWISKA	KULTURA	CHRONOLOGIA
10	Lubenia 11	106-76/25	1. ślad osadnictwa 2. Osada	Nieokreślona grupa tarnobrzeska	neolit (nieokreślona) -
11	Lubenia 12	106-76/26	1. Osada 2. ślad osadnictwa	grupa tarnobrzeska -	- Okres nowożytny
12	Lubenia 13	106-76/27	1. Osada 2. ślad osadnictwa 3. ślad osadnictwa	Nieokreślona - -	Okres Wpływów Rzymskich wczesne średniowiecze Okres nowożytny
13	Lubenia 14	106-76/28	Osada (nieokreślona)	Nieokreślona	Okres Wpływów Rzymskich
14	Lubenia 15	106-76/29	Osada (nieokreślona)	grupa tarnobrzeska	Nieokreślona
15	Lubenia 16	106-76/4	1. ślad osadnictwa 2. ślad osadnictwa 3. Osada (nieokreślona)	Nieokreślona Pradziejowa -	neolit Nieokreślona Późne średniowiecze – okres nowożytny
16	Lubenia 17	106-76/5	Osada (nieokreślona)	-	Późne średniowiecze – okres nowożytny
17	Lubenia 18	106-76/6	1. ślad osadnictwa 2. ślad osadnictwa	Pradziejowa -	Nieokreślona Późne średniowiecze – okres nowożytny



LP.	STANOWISKO	AZP	RODZAJ STANOWISKA	KULTURA	CHRONOLOGIA
18	Lubenia 19	106-76/7	śląd osadnictwa	-	Okres nowożytny
19	Lubenia 20	106-76/8	osada	-	Średniowiecze – okres nowożytny
20	Lubenia 21	106-76/9	śląd osadnictwa	-	Późne średniowiecze – okres nowożytny
21	Lubenia 22	106-75/7	śląd osadnictwa		
22	Siedliska 1	106-75/13	śląd osadnictwa	nieokreślona	neolit (nieokreślona)
23	Siedliska 2	106-75/14	śląd osadnictwa	nieokreślona	Epoka brązu (nieokreślona)
24	Siedliska 3	106-75/15	śląd osadnictwa	łrzycka	nieokreślona
25	Siedliska 4	106-75/16	śląd osadnictwa	-	Wczesne średniowiecze
26	Siedliska 5	106-75/17	śląd osadnictwa	nieokreślona	Wczesny okres Epoki Brązu
27	Siedliska 6	106-75/18	Piecowisko (nieokreślone)	nieokreślona	nieokreślona
28	Siedliska 7	106-76/30	osada	-	Późny Okres Wpływów Rzymskich



LP.	STANOWISKO	AZP	RODZAJ STANOWISKA	KULTURA	CHRONOLOGIA
29	Siedliska 8	105-76/31	Osada (nieokreślona)	grupa tarnobrzeska	-
30	Siedliska 9	105-76/32	Osada (nieokreślona)	grupa tarnobrzeska	-
31	Siedliska 10	105-76/33	Osada	grupa tarnobrzeska (nieokreślone)	OHa-LT (nieokreślona)
32	Siedliska 11	105-76/34	Osada (nieokreślona)	nieokreślona	Okres Wpływów Rzymskich
33	Siedliska 12	105-76/35	Osada (nieokreślona)	nieokreślona	Okres Wpływów Rzymskich
34	Siedliska 13	105-76/36	Osada	nieokreślona	Okres Wpływów Rzymskich
35	Siedliska 14	105-76/37	śląd osadnictwa	Pradziejowa	nieokreślona
36	Siedliska 15	105-76/38	śląd osadnictwa	nieokreślona	Okres Wpływów Rzymskich (nieokreślona)
37	Siedliska 16	105-76/39	śląd osadnictwa	Pradziejowa	nieokreślona
38	Siedliska 17	105-76/40	śląd osadnictwa	Pradziejowa	nieokreślona



LP.	STANOWISKO	AZP	RODZAJ STANOWISKA	KULTURA	CHRONOLOGIA
39	Siedliska 18	105-76/41	śląd osadnictwa	Pradziejowa	nieokreślona
40	Sołonka 1	106-76/1	śląd osadnictwa	Krąg ceramiki sznurowej	-
41	Sołonka 2	105-76/10	śląd osadnictwa	Pradziejowa	nieokreślona
42	Straszędzie 1	106-76/11	śląd osadnictwa	-	Późne średniowiecze – okres nowożytny
43	Straszędzie 2	106-76/12	Osada (nieokreślona)	Pradziejowa	nieokreślona
44	Straszędzie 3	106-76/13	śląd osadnictwa	Pradziejowa	nieokreślona
45	Straszędzie 4	106-76/14	śląd osadnictwa	-	Wczesne średniowiecze
46	Straszędzie 5	106-76/15	Osada (nieokreślona)	Grupa tarnobrzeńska	III faza
47	Straszędzie 6	106-76/16	śląd osadnictwa	-	Późne średniowiecze – okres nowożytny
48	Straszędzie 7	106-76/17	śląd osadnictwa	-	Późne średniowiecze – okres nowożytny
49	Straszędzie 8	106-76/18	1. śląd osadnictwa 2. Osada (nieokreślona)	Pradziejowa -	Nieokreślona okres nowożytny



LP.	STANOWISKO	AZP	RODZAJ STANOWISKA	KULTURA	CHRONOLOGIA
50	Straszydle 9	106-76/19	śląd osadnictwa	-	średniowiecze
51	Straszydle 10	106-76/20	śląd osadnictwa	-	Wczesne średniowiecze
52	Straszydle 11	106-76/21	Śląd osadnictwa	-	Średniowiecze
53	Straszydle 12	106-76/22	1. śląd osadnictwa 2. śląd osadnictwa	Nieokreślona -	Epoka brązu (nieokreślona) średniowiecze
54	Straszydle 13	106-76/23	Śląd osadnictwa	-	Późne średniowiecze – okres nowożytny
55	Lubenia 23	106-76/48	Osada		XI-XIII w.



## 5.5. WYKAZ ZABYTKÓW RUCHOMYCH WPISANYCH DO REJESTRU ZABYTKÓW na terenie GMINY LUBENIA (stan na dzień 1.01.2017 r.).

### LUBENIA

1. 29 obiektów - Wyposażenie kościoła parafialnego B-666 z dn. 18. 01.2014 r.

### STRASZYDLE

1. 13 obiektów - Wyposażenie kościoła parafialnego B-150 z 28.02.2006 r.

razem 42 szt.

Poniżej wykazy szczegółowe:

#### LUBENIA - wykaz wyposażenia kościoła parafialnego pw. św. Urszuli (B-666)

- **Ołtarz główny**, neogotyck, 1947 r., wyk. Edward Muchowicz, Jasło, drewno politurowane, polichromowane, pozłacane.
- **Ołtarz boczny pw. Matki Bożej**, barok, pocz. XVIII w, drewno polichromowane, pozłacane.
- **Obraz Matka Boża Różańcowa**, w ołtarzu bocznym poz. wyżej, barok, 2 poł. XVII w., tempera, deska, pozłacany.
- **Ołtarz boczny południowy pw. Serca Pana Jezusa**, neogotyck, przed 1931 r. Wyk. Edward Muchowicz, wg. projektu A. Lenika z firmy w Krośnie, drewno politurowane, pozłacane.
- **Ambona**, neogotyck, 1947 r., wyk. Edward Muchowicz, Jasło, drewno politurowane.
- **Prospekt organowy i organy**, neoklasycyzm, po 1908 r., drewno polichromowane, pozłacane, drewno, metale.
- **Kropielnica**, barok, XVIII w., miedź kuta.
- **Konfesjonały**, 2 sztuki, neogotyck, ok. 1931 r. wyk. Edward Muchowicz, drewno, płaskorzeźby.
- **Feretrone Serce Pana Jezusa / Serce Matki Bożej**, neogotyck, l. 30 - 40 te XX w. obrazy blacha /olej, rama drewno politurowane, pozłacane.
- **Feretrone Św. Urszula / Matka Boża Różańcowa ze św. Dominikiem i św. Katarzyną Sieneńską**, neogotyck, l. 30 - 40 te XX w., rama drewno polichromowane, pozłacane, obrazy deska/olej.
- **Feretrone Matka Boża Bolesna ze św. Janem /Chrystus w Ogrojcu**, neogotyck, l. 30 - 40 te XX w., rama drewno polichromowane i politurowane, pozłacane, obrazy blacha /olej. Wym. 178 x 90 cm.
- **Feretrone Św. Franciszek / Św. Rodzina**, neogotyck, 2 ćw. XX w., rama drewno polichromowane i politurowane, pozłacane, obrazy blacha /olej.
- **Feretrone - rzeźba Św. Antoni**, neogotyck, l. 40 te XX w. wyk. Edward Muchowicz, Jasło, drewno polichromowane.
- **Rzeźba Chrystus Ukrzyżowany**, neogotyck, pocz. XX w.
- **Rzeźba Anioł kłęczący**, neogotyck, pocz. XX w. drewno polichromowane, pozłacane.
- **Obraz „Św. Joachim i św. Anna z Marią”**, barok, XVIII w, płótno/olej.
- **Obraz „Św. Stanisław Kostka” z ramą**, neobarok, XIX w., płótno/olej (?).
- **Stacje drogi krzyżowej**, 14 sztuk, neoklasycyzm, lata 30 - ste XX w. płótno /olej.



- **Monstrancja**, barok, 2 poł. XVIII w. mosiądz pozłacany, posrebrzany, rpusowanie, odlew, cyzelowanie.
- **Relikwiarz**, barok, XVIII w., met. kolorowe, posrebrzane.
- **Puszka**, neoklasycyzm, 1939 r., mosiądz pozłacany.
- **Kielich**, neogotyck, 1902 r. wyk. Piotr Seip, Kraków, srebro pozłacane, metale kolorowe, emalia, odlew, kameryzacja, niellowanie.
- **Kielich**, eklektyzm, p. XX w., srebro, mosiądz pozłacany.
- **Puszka**, neoklasycyzm, pocz. XX w., J. Hoerther i spółka, Wrocław, mosiądz grawerowany, pozłacany, plakietki odlew cyzelowany.
- **Pacyfikał**, neogotyck, l. 30 - ste XX w., mosiądz, odlew.
- **Żyrandol I**, barok, XVIII w. metal, szkło kryształowe.
- **Żyrandole w nawie kościoła** 3 sztuki, neogotyck, 1928 r. mosiądz odlewany, cyzerolwany, grawerowany.
- **Lampa wieczna**, neogotyck, ok. 1930 r. mosiądz.
- **Witraże**: W prezbiterium secesyjne, l. 30-te XX w.

#### STRASZYDLE - wykaz wyposażenia kościoła parafialnego pw. **Matki Bożej Nieustającej Pomocy** (B-150)

- **Ołtarz główny**, warsztat Tomasza Huttera (?), 1739 - 1745 r., drewno polichromowane, pozłacane.
- **Ołtarz boczny południowy, p.w. Najśw. Serca Pana Jezusa**, neobarokowy, 1938 r., wyk. Michał Tomoń z Gwoźnicy Górnej.
- **Ołtarz boczny północny p.w. Św. Antoniego**, neobarokowy, 1938 r., wyk. Michał Tomoń.
- **Ambona**, pocz. XX w, drewno polichromowane, pozłacane.
- **Chrzcielnica**, wyk. Michał Tomoń 1938 r, drewno polichromowane, pozłacane.
- **Konfesjonał I**, pocz. XX w. drewno polichromowane.
- **Konfesjonał II** pocz. XX w. Drewno polichromowane.
- **Rzeźba „Ukrzyżowanie” na belce tęczowej**, XVIII w. drewno polichromowane.
- **Płaskorzeźba „Matka Boża Hyżneńska”**, l. 30 - ste XX w, drewno polichromowane,
- **Tablica konsekracyjna**, 1745 r, drewno polichromowane.
- **Stacje drogi krzyżowej**, pocz. XX w, technika druku na płótnie w płaskich drewnianych polichromowanych ramach z wąskim profilowaniem.
- **Lampa wisząca I ( 2 sztuki)**, pocz. XX w., neogotyck, mosiądz, odlew.
- **Lampa wisząca II**, pocz. XX w., neogotyck, mosiądz, odlew.

## 6. Ocena stanu dziedzictwa kulturowego gminy Lubenia. Analiza szans i zagrożeń.

SILNE STRONY	SŁABE STRONY
<ol style="list-style-type: none"> <li>1. atrakcyjny krajobraz kulturowy i naturalny,</li> <li>2. dobre rozpoznanie zasobów dziedzictwa kulturowego z terenu gminy</li> <li>3. dogodne położenie – niewielka odległość do miasta Rzeszowa,</li> <li>4. dobra infrastruktura drogowa,</li> </ol>	<ol style="list-style-type: none"> <li>1. niewystarczające środki finansowe na konserwację i rewaloryzację obiektów zabytkowych,</li> <li>2. brak infrastruktury turystycznej,</li> <li>3. brak promocji zasobów dziedzictwa kulturowego,</li> <li>4. niewystarczająca świadomość społeczna o konieczności należytego dbania o zabytki</li> </ol>
SZANSE	ZAGROŻENIA
<ol style="list-style-type: none"> <li>1. rozwój turystyki i agroturystyki,</li> <li>2. budowa tras turystycznych, rowerowych,</li> <li>3. pozyskiwanie funduszy na działania strukturalne dotyczące ochrony zabytków,</li> <li>4. edukacja w dziedzinie zarządzania dziedzictwem kulturowym</li> </ol>	<ol style="list-style-type: none"> <li>1. pogarszający się stan techniczny obiektów zabytkowych,</li> <li>2. samowolne działania na zabytkach bez uzgodnień i pozwoleń konserwatorskich,</li> <li>3. brak działań w celu pozyskania środków z zewnątrz na ochronę zabytków</li> </ol>

## 7. Założenia programowe – priorytety, kierunki działań i zadania do realizacji programu opieki nad zabytkami.

Zaktualizowany Program Opieki nad Zabytkami dla Gminy Lubenia na lata 2017-2020 ma służyć ochronie i wykorzystaniu lokalnych zasobów dziedzictwa kulturowego do różnych dziedzin życia społecznego w okresie czterech lat od podjęcia uchwały przez Radę Gminy.

Gminny program opieki nad zabytkami powinien służyć wspieraniu działań prorozwojowych, które mają na celu poprawę funkcjonowania materialnego dziedzictwa kulturowego decydującego w znacznym stopniu o zasobach i walorach gminy.

Pierwszym podjętym i zrealizowanym przez gminę działaniem w sferze ochrony zabytków było opracowanie gminnej ewidencji zabytków (zbioru kart adresowych GEZ). Stanowi ona podwalinę dla



wszelkich dalszych działań w tym zakresie. Warunkiem koniecznym i niezbędnym w formułowaniu priorytetów w zakresie ochrony dóbr kultury jest wskazanie obiektów o unikalnych cechach stylistycznych, wysokich wartościach architektonicznych i historycznych, które świadczą o specyfice danego regionu i lokalnej tożsamości kulturowej.

Głównym celem programu opieki nad zabytkami Gminy Lubenia jest wzmocnienie ochrony i opieki nad zabytkami oraz poprawa ich stanu zachowania. Możliwe to będzie dzięki czynnej współpracy władz samorządowych z wojewódzkim konserwatorem zabytków oraz właścicielami i posiadaczami obiektów zabytkowych.

Kolejnym celem jest wyeksponowanie poszczególnych zabytków oraz walorów krajobrazu kulturowego, włączenie problemów ochrony zabytków do systemu zadań strategicznych, a tym samym podejmowanie działań zwiększających atrakcyjność zabytków dla potrzeb społecznych, turystycznych i edukacyjnych. Zahamowanie procesów degradacji zabytków i doprowadzenie do poprawy stanu ich zachowania. Ważnym zadaniem również będzie wspieranie inicjatyw sprzyjających wzrostowi środków finansowych na opiekę nad zabytkami.

## **8. Instrumentarium realizacji programu opieki nad zabytkami Gminy Lubenia.**

Cele i zadania zawarte w niniejszym *Programie* realizowane będą poprzez:

- 1) Czynną współpracę władz samorządowych z Wojewódzkim Konserwatorem Zabytków oraz z właścicielami i posiadaczami obiektów zabytkowych.
- 2) Działania własne Gminy:
  - wnioskowanie o wpis do rejestru zabytków, które winny być objęte ochroną;
  - prowadzenie działań edukacyjnych.
  - pomoc w pozyskiwaniu środków zewnętrznych osobom prywatnym posiadającym obiekty zabytkowe

## **9. Zasady oceny realizacji programu opieki nad zabytkami.**

Zgodnie z art. 87 pkt. 5 ustawy o ochronie zabytków i opiece nad zabytkami istnieje obowiązek sporządzenia przez wójta sprawozdań z realizacji gminnych programów opieki nad zabytkami i przedstawiania ich radzie gminy.

Sprawozdania te wykonywane są co dwa lata, wykonanie sprawozdania powinna poprzedzić ocena poziomu realizacji gminnego programu uwzględniająca:

- bieżący monitoring (przynajmniej raz do roku) stanu obiektów ujętych w gminnej ewidencji zabytków,
- ocenę zaawansowania prac związanych z rewitalizacją obiektów zabytkowych;
- ocenę realizacji programu edukacji i promocji zabytków;



- ocenę kontaktów z właścicielami obiektów zabytkowych, w zakresie działań zmierzających do ich rewitalizacji.

Proces monitorowania będzie polegał na obserwowaniu zmian, jakie zachodzą w wyniku realizacji celów i zadań programu oraz analizie zebranych danych i opracowaniu raportów. Kontrola nad realizacją zadań ujętych w programie przeprowadzana będzie po upływie dwóch lat oraz programowanie opieki nad zabytkami na kolejne lata, pozwoli na zweryfikowanie obecnie poczynionych zadań, ewentualną zmianę kierunków działania i dopasowanie programu do lokalnych potrzeb i możliwości finansowych Gminy Lubenia.

#### **10. Źródła finansowania gminnego programu opieki nad zabytkami Gminy Lubenia.**

Zgodnie z art. 71 ustawy o ochronie zabytków i opiece nad zabytkami:

- Osoba fizyczna lub jednostka organizacyjna posiadająca tytuł prawny do zabytku wynikający z prawa własności, użytkowania wieczystego, trwałego zarządu, ograniczonego prawa rzeczowego albo stosunku zobowiązaniowego sprawuje opiekę nad zabytkami, finansując prowadzenie prac konserwatorskich, restauratorskich i robót budowlanych przy tym zabytku.
- Zadaniem własnym jednostki samorządu terytorialnego posiadającym tytuł prawny do zabytku, jest sprawowanie opieki nad zabytkiem, w tym finansowanie prac konserwatorskich, restauratorskich i robót budowlanych.

Właściciele obiektów wpisanych do rejestru zabytków albo posiadający taki zabytek w trwałym zarządzie mogą starać się o udzielenie dotacji celowej z budżetu państwa na dofinansowanie prac konserwatorskich, restauratorskich lub robót budowlanych przy tym zabytku, możliwe jest również dofinansowanie prac z innych źródeł. Podstawowe źródła finansowania to:

##### 1) Źródła publiczne:

- a) budżetu państwa – są to środki w ramach dotacji programów Ministra Kultury i Dziedzictwa Narodowego, Ministra Spraw Wewnętrznych i Administracji na remont i konserwację obiektów sakralnych wpisanych do rejestru zabytków;
- b) Podkarpackiego Wojewódzkiego Konserwatora Zabytków na prace konserwatorskie przy zabytkach archeologicznych, nieruchomych i ruchomych wpisanych do rejestru zabytków;
- c) budżetu samorządu województwa – m.in. dotacje celowe prowadzone przy pracach konserwatorskich, restauratorskich i robotach budowlanych przy zabytkach wpisanych do rejestru zabytków;
- d) granty samorządu województwa dla podmiotów nie zaliczanych do sektora finansów publicznych, nagrody;



- e) budżetu samorządu gminy – m.in. dotacje na finansowanie prac konserwatorskich, restauratorskich lub robót budowlanych przy zabytkach wpisanych do rejestru zabytków;
- f) fundusze Unii Europejskiej związane z programami uwzględniającymi dziedzictwo kulturowe, m.in.:
  - Program Operacyjny Infrastruktura i Środowisko,
  - Regionalny Program Operacyjny,
  - Program Operacyjny Innowacyjna Gospodarka,
  - Program Rozwoju Obszarów Wiejskich,
  - Program Europejskiej Współpracy Terytorialnej;
  - Inne źródła zagraniczne

2) Źródła prywatne:

- a) osób fizycznych – składki i zbiórki publiczne na określony cel dla danej wspólnoty społecznej;
- b) osób prawnych;
- c) organizacji pozarządowych – stowarzyszeń, fundacji;

Dotacja na prace konserwatorskie, restauratorskie i roboty budowlane (art. 77) może obejmować nakłady konieczne na:

- sporządzenie ekspertyz technicznych i konserwatorskich;
- przeprowadzenie badań konserwatorskich lub architektonicznych;
- opracowanie programu prac konserwatorskich i restauratorskich;
- wykonanie dokumentacji konserwatorskiej;
- wykonanie projektu budowlanego zgodnie z przepisami Prawa budowlanego;
- sporządzenie projektu odtworzenia kompozycji wnętrza;
- zabezpieczenie, zachowanie i utwalenie substancji zabytku;
- stabilizację konstrukcyjną części składowych zabytku lub ich odtworzenie w zakresie niezbędnym dla zachowania tego zabytku;
- odnowienie lub uzupełnienie tynków i okładzin architektonicznych albo ich całkowite odtworzenie, z uwzględnieniem charakterystycznej dla tego zabytku kolorystyki;



- odtworzenie zniszczonej przynależności zabytku, jeżeli odtworzenie to nie przekracza oryginalnej substancji tej przynależności;
- odnowienie lub całkowite odtworzenie okien, w tym ościeżnic i okiennic, zewnętrznych drzwi i drzwi, więźby dachowej, pokrycia dachowego, rynien i rur spustowych;
- modernizację instalacji elektrycznej w zabytkach drewnianych lub w zabytkach, które posiadają oryginalne, wykonane z drewna części składowe i przynależności;
- wykonanie izolacji przeciwwilgociowej;
- uzupełnienie narysów ziemnych dzieł architektury obronnej oraz zabytków archeologicznych nieruchomych o własnych formach krajobrazowych;
- zakup materiałów konserwatorskich i budowlanych niezbędnych do wykonania prac i robót przy zabytku wpisanym do rejestru;
- zakup i montaż instalacji przeciwwłamaniowej oraz przeciwpożarowej i odgromowej.

#### **11. Realizacja i finansowanie przez gminę zadań z zakresu ochrony zabytków.**

W latach 2017 – 2020 głównym celem działań Gminy będzie podniesienie wartości zachowanego dziedzictwa kulturowego w świadomości lokalnej społeczności a także zbieranie informacji i przygotowanie narzędzi pozwalających na zahamowanie procesu degradacji zabytków i doprowadzenie do poprawy stanu ich zachowania.

W tym celu zakłada się wykonanie następujących zadań:

- udostępnienie informacji o zabytkach znajdujących się na terenie gminy przez zamieszczenie GEZ na stronie internetowej gminy,
- współpraca z właścicielami, posiadaczami zabytków – informowanie o możliwości pozyskiwania funduszy na ten cel,
- wspieranie projektów związanych z opieką nad zabytkami i zagospodarowaniem obiektów zabytkowych,
- stałe prowadzenie monitoringu i weryfikacji obiektów uwzględnionych w gminnej ewidencji zabytków,
- wspieranie inicjatyw mających na celu edukowanie społeczeństwa, zwłaszcza dzieci i młodzieży na rzecz ochrony dziedzictwa kulturowego ze szczególnym uwzględnieniem tradycji lokalnych i idei małych ojczyzn,
- popularyzacja opieki nad zabytkami poprzez wszelkiego rodzaju konkursy promujące wiedzę i znanstwo dziedzictwa kulturowego,



- w porozumieniu i we współpracy z organizacją społeczną Aktywni Razem Stowarzyszenie Na Rzecz Rozwoju i Promocji Gminy Lubenia nabycie, dzierżawa bądź też przejęcie w innej formie długoterminowego użytkowania zagrody młynarskiej – młyn wodny wraz z wyposażeniem celem przeprowadzenia jego generalnego remontu. Docelowo obiekt mógłby oprócz działalności ekspozycyjnej prowadzić inna działalność edukacyjną, szkoleniową, wychowawczą na rzecz społeczności lokalnej,
- prowadzenie prac renowacyjnych, remontowych przy zabytkowych kapliczkach, w pierwszej kolejności na obiektach najbardziej zniszczonych i wymagających remontu w porozumieniu konserwatorem zabytków i przy współudziale ich właścicieli,
- wpisanie do gminnego rejestru zabytków obiektów nie ujawnionych w ww. rejestrze do obecnej chwili a posiadających walory historyczno – kulturowe czy też inżynierskie, np. chłopski most w Sołonce,
- przeprowadzenie szczegółowej ewidencji, klasyfikacji i digitalizacji wszystkich eksponatów zgromadzonych w Muzeum Regionalnym w Lubeni z siedzibą w Sołonce.

## **12. Postanowienia końcowe**

Realizacja programu poddana będzie ocenie Rady Gminy Lubenia, po upływie dwóch lat od jego uchwalenia.