



# DZIENNIK URZĘDOWY

## WOJEWÓDZTWA PODKARPACKIEGO

---

Rzeszów, dnia 6 lutego 2020 r.

Poz. 712

### UCHWAŁA NR XXV/532/2020 RADY MIASTA RZESZOWA

z dnia 22 stycznia 2020 r.

#### **w sprawie uchwalenia Regulaminu utrzymania czystości i porządku na terenie Gminy Miasto Rzeszów.**

Na podstawie art. 18 ust. 2 pkt 15, art. 40 ust. 1 i art. 41 ust. 1 ustawy z dnia 8 marca 1990 r. o samorządzie gminnym (Dz. U. z 2019 r., poz. 506 z późn. zm.) oraz art. 4 ust. 1 i 2 ustawy z dnia 13 września 1996 r. o utrzymaniu czystości i porządku w gminach (Dz. U. z 2019 r., poz. 2010 z późn. zm.), po zasięgnięciu opinii Państwowego Powiatowego Inspektora Sanitarnego w Rzeszowie,

Rada Miasta Rzeszowa

uchwała, co następuje:

#### **Rozdział 1.**

#### **Postanowienia ogólne**

§ 1. 1. Regulamin określa szczegółowe zasady utrzymania czystości i porządku na terenie Gminy Miasto Rzeszów.

2. Ilekroć w Regulaminie jest mowa o:

- 1) właścicieli nieruchomości – rozumie się przez to także współwłaścicieli, użytkowników wieczystych oraz jednostki organizacyjne i osoby posiadające nieruchomości w zarządzie lub użytkowaniu, a także inne podmioty władające nieruchomością – zgodnie z art. 2 ust. 1 pkt 4 ustawy z dnia 13 września 1996 r. o utrzymaniu czystości i porządku w gminach (Dz.U. z 2019 r. poz. 2010 z późn. zm.),
- 2) mieszkańcu – rozumie się przez to osobę, która zazwyczaj spędza czas na danej nieruchomości przeznaczony na odpoczynek, niezależnie od czasowych nieobecności związanych z wypoczynkiem, urlopem, odwiedzinami u przyjaciół, krewnych, interesami, leczeniem medycznym lub pielgrzymkami religijnymi – zgodnie z art. 2d Rozporządzenia WE nr 763/2008 z 09.07.2008 r. w sprawie spisów powszechnych ludności i mieszkań (Dz.U.U.E.L.08.218.14),
- 3) odpadach komunalnych – rozumie się przez to odpady powstające w gospodarstwach domowych, z wyłączeniem pojazdów wycofanych z eksploatacji, a także odpady nie zawierające odpadów niebezpiecznych pochodzące od innych wytwórców odpadów, które ze względu na swój charakter lub skład są podobne do odpadów powstających w gospodarstwach domowych; zmieszane odpady komunalne pozostają zmieszanyimi odpadami komunalnymi, nawet jeżeli zostały poddane czynności przetwarzania odpadów, która nie zmieniła w sposób znaczący ich właściwości – zgodnie z art. 3 ust. 1 pkt 7 ustawy z dnia 14 grudnia 2012 r. o odpadach (Dz. U. z 2019 r., poz. 701 z późn. zm.),
- 4) odpadach „Niepodlegających segregacji” – rozumie się przez to odpady pozostałe po wyselekcjonowaniu z ogółu odpadów komunalnych następujących frakcji: „Papieru”, „Szkła”, „Metali i tworzyw sztucznych”, odpadów „Bio” oraz niezawierające: przeterminowanych leków i chemikaliów, zużytych baterii

- i akumulatorów, zużytego sprzętu elektrycznego i elektronicznego, mebli i innych odpadów wielkogabarytowych, odpadów budowlanych i rozbiórkowych, zużytych opon, odpadów zielonych,
- 5) odpadach „Bio” – rozumie się przez to odpady kuchenne ulegające biodegradacji wyłącznie pochodzenia roślinnego,
  - 6) odpadach zielonych – rozumie się przez to odpady komunalne stanowiące części roślin pochodzących z pielęgnacji terenów zielonych, ogrodów, parków i cmentarzy, a także z targowisk, z wyłączeniem odpadów z czyszczenia ulic i placów – zgodnie z art. 3 ust. 1 pkt 12 ustawy z dnia 14 grudnia 2012 r. o odpadach (Dz. U. z 2019 r., poz. 701 z późn. zm.),
  - 7) zabudowie jednorodzinnej – należy przez to rozumieć budynek wolnostojący albo budynek w zabudowie bliźniaczej lub szeregowej służący zaspokojeniu potrzeb mieszkaniowych, stanowiący konstrukcyjnie samodzielną całość, w którym znajduje się nie więcej niż dwa lokale mieszkalne. Dopuszcza się zakwalifikowanie budynków w zabudowie szeregowej jako wielolokalowych tylko w przypadku, gdy ustanowiony jest dla nich wspólny zarząd, bądź wspólnota mieszkaniowa i jeżeli budynki te będą wyposażone we wspólne pojemniki na odpady komunalne,
  - 8) zabudowie wielolokalowej – należy przez to rozumieć budynek na nieruchomości, w którym znajduje się trzy lub więcej lokali mieszkalnych, i który wyposażony jest we wspólne dla tych lokali pojemniki na odpady komunalne,
  - 9) zwierzętach domowych – rozumie się przez to zwierzęta tradycyjnie przebywające wraz z człowiekiem w jego domu lub innym odpowiednim pomieszczeniu, utrzymywane przez człowieka w charakterze jego towarzysza – zgodnie z art. 4 pkt 17 ustawy z dnia 21 sierpnia 1997 r. o ochronie zwierząt (Dz.U. z 2019 r., poz. 122 z późn. zm.),
  - 10) zwierzętach gospodarskich – rozumie się przez to zwierzęta gospodarskie w rozumieniu przepisów o organizacji hodowli i rozrodzie zwierząt gospodarskich – zgodnie z art. 4 pkt 18 ustawy z dnia 21 sierpnia 1997 r. o ochronie zwierząt (Dz.U. z 2019 r., poz. 122 z późn. zm.),
  - 11) Gminie – należy przez to rozumieć Gminę Miasto Rzeszów.

## **Rozdział 2.**

### **Wymagania w zakresie utrzymania czystości i porządku na terenie nieruchomości**

§ 2. Właściciel nieruchomości obowiązany jest do prowadzenia selektywnego zbierania następujących rodzajów odpadów komunalnych:

- 1) przeterminowanych leków, odpadów niekwalifikujących się do odpadów medycznych powstałych w gospodarstwie domowym w wyniku przyjmowania produktów leczniczych w formie iniekcji i prowadzenia monitoringu poziomu substancji we krwi, w szczególności zużytych igieł i strzykawek, chemikaliów (środków ochrony roślin, opakowań po środkach ochrony roślin, rozpuszczalników, farb, lakierów, opakowań po farbach i lakierach, kwasów i alkali, środków chemicznych typu domowego, termometrów, odpadów zawierających rtęć),
- 2) zużytych baterii i akumulatorów,
- 3) zużytego sprzętu elektrycznego i elektronicznego (w tym: świetlówek, żarówek energooszczędnych),
- 4) mebli i innych odpadów wielkogabarytowych,
- 5) odpadów budowlanych i rozbiórkowych,
- 6) zużytych opon,
- 7) odpadów zielonych,
- 8) odpadów „Bio”,
- 9) szkła,
- 10) metali, w tym opakowań z metali, tworzyw sztucznych, w tym opakowań z tworzyw sztucznych, opakowań wielomateriałowych,
- 11) papieru i tektury, w tym opakowań z papieru i tektury,

## 12) odzieży i tekstyliów.

§ 3. 1. Odpady komunalne zbierane jako odpady „Niepodlegające segregacji” należy gromadzić w pojemniku,

o którym mowa w § 6 ust. 1 pkt 1.

2. W zależności od rodzaju zabudowy odpady komunalne należy zbierać w sposób następujący:

## 1) w zabudowie jednorodzinnej:

a) szkło opakowaniowe - w worku, o którym mowa w § 6 ust.1 pkt 2 lit. a, tiret pierwszy

b) papier, tektura, opakowania z papieru, opakowania z tektury - w worku, o którym mowa w § 6 ust. 1 pkt 2 lit. a tiret 2,

c) metal, opakowania z metali, tworzywa sztuczne, opakowania z tworzyw sztucznych, opakowania wielomateriałowe – w worku, o którym mowa w § 6 ust. 1 pkt 2 lit. a tiret 3,

d) odpady „Bio” – w worku, o którym mowa w § 6 ust. 1 pkt 2 lit. a tiret 4,

## 2) w zabudowie wielolokalowej:

a) szkło opakowaniowe - w pojemnikach, o którym mowa w § 6 ust. 1 pkt 2 lit. b tiret 1,

b) papier, tektura, opakowania z papieru, opakowania z tektury – w pojemnikach, o których mowa w § 6 ust. 1 pkt 2 lit. b tiret 2,

c) metal, opakowania z metali, tworzywa sztuczne, opakowania z tworzyw sztucznych, opakowania wielomateriałowe – w pojemnikach, o których mowa w § 6 ust. 1 pkt 2 lit. b tiret 3,

d) odpady „Bio” – w pojemnikach, o których mowa w § 6 ust. 1 pkt 2 lit. b tiret 4,

## 3) na nieruchomościach niezamieszkałych, zlokalizowanych na nieruchomościach, które w części stanowią nieruchomość zamieszkałą, a w części nieruchomość niezamieszkałą, na której powstają odpady komunalne:

a) szkło opakowaniowe - w worku lub pojemnikach, o których mowa w § 6 ust. 1 pkt 2 lit. c tiret 1,

b) papier, tektura, opakowania z papieru, opakowania z tektury - w worku lub pojemnikach o których mowa w § 6 ust. 1 pkt 2 lit. c tiret 2,

c) metal, opakowania z metali, tworzywa sztuczne, opakowania z tworzyw sztucznych, opakowania wielomateriałowe – w worku lub pojemnikach, o którym mowa w § 6 ust. 1 pkt 2 lit. c tiret 3,

d) odpady „Bio” – w worku lub pojemnikach, o których mowa w § 6 ust. 1 pkt 2 lit. c tiret 4,

## 4) na nieruchomościach niezamieszkałych, których właściciele nie są obowiązani do ponoszenia opłat za gospodarowanie odpadami komunalnymi na rzecz gminy:

a) szkło opakowaniowe - w worku lub pojemnikach, o których mowa w § 6 ust. 1 pkt 2 lit. c tiret 1,

b) papier, tektura, opakowania z papieru, opakowania z tektury - w worku lub pojemnikach o których mowa w § 6 ust. 1 pkt 2 lit. c tiret 2,

c) metal, opakowania z metali, tworzywa sztuczne, opakowania z tworzyw sztucznych, opakowania wielomateriałowe – w worku lub pojemnikach, o którym mowa w § 6 ust. 1 pkt 2 lit. c tiret 3,

d) odpady „Bio” – w worku lub pojemnikach, o których mowa w § 6 ust. 1 pkt 2 lit. c tiret 4,

e) odpady komunalne niesegregowane „Zmieszane” – w worku lub pojemnikach, o których mowa w § 6 ust. 1 pkt 4.

3. Odpady opakowaniowe z tworzyw sztucznych, papieru, szkła oraz puszk metalowe mieszkańcy mogą deponować w pojemnikach ustawionych przez Gminę w Punktach Selektynego Zbierania Odpadów Opakowaniowych. Wykaz tych punktów znajduje się na stronie internetowej Urzędu Miasta Rzeszowa.

4. W uzasadnionych przypadkach odpady, o których mowa w ust. 1 mogą być zbierane w workach o ciemnej barwie (np. szary, czarny) o pojemności 120 litrów.

5. W przypadku nieruchomości zamieszkałych o zabudowie jednorodzinnej worki na „Papier”, „Szkło”, „Metale i tworzywa sztuczne” oraz odpady „Bio” dostarczane będą jednorazowo przez przedsiębiorcę odbierającego odpady komunalne w formie tzw. „pakietu startowego”. Kolejne worki dostarczane będą na wymianę w ilości odebranych worków wypełnionych. Zaleca się identyfikację worków poprzez umieszczenie na nich adresu danej posesji, w celu pozostawienia przez przedsiębiorcę odbierającego odpady komunalne odpowiedniej ilości w/w worków na wymianę dla danej nieruchomości. Ponadto właściciel nieruchomości będzie mógł nabyć odpłatnie dodatkowe worki w wyznaczonych punktach. Lokalizacja punktów, w których można zakupić worki zostanie podana przez Gminę do publicznej wiadomości na stronie internetowej Urzędu Miasta Rzeszowa i w innych środkach publicznego przekazu.

6. Przeteterminowane leki pochodzące z gospodarstw domowych, niezwiązanych z działalnością gospodarczą należy zbierać i deponować w specjalistycznych pojemnikach ustawionych przez Gminę w wyznaczonych aptekach na terenie miasta Rzeszowa. Wykaz tych aptek znajduje się na stronie internetowej Urzędu Miasta Rzeszowa.

7. Odpady takie jak: świetlówki, zużyte baterie, środki ochrony roślin, opakowania po środkach ochrony roślin, rozpuszczalniki, farby, lakiery, opakowania po farbach i lakierach, kwasy i alkalia, środki chemiczne typu domowego, termometry, odpady zawierające rtęć, żarówki energooszczędne, przeteterminowane leki, odpady niekwalifikujące się do odpadów medycznych powstałe w gospodarstwie domowym w wyniku przyjmowania produktów leczniczych w formie iniekcji i prowadzenia monitoringu poziomu substancji we krwi, w szczególności zużyte igły i strzykawki właściciele nieruchomości zamieszkałych mogą przekazywać do Mobilnych Punktów Zbierania Odpadów Niebezpiecznych zorganizowanych przez Gminę w wyznaczonych terminach i miejscach zbiórki. Terminy i miejsca zbiórki zostaną podane przez Gminę do publicznej wiadomości co najmniej dwa tygodnie przed zbiórką na stronie internetowej Urzędu Miasta Rzeszowa i w innych środkach publicznego przekazu.

8. Odpady wielkogabarytowe z zabudowy jednorodzinnej będą odbierane z posesji dwa razy w ciągu roku po zgłoszeniu telefonicznym takiej potrzeby przez właściciela nieruchomości do przedsiębiorcy świadczącego usługę odbioru odpadów komunalnych. Odpady zostaną odebrane w ciągu 7 dni roboczych od zgłoszenia przez właściciela nieruchomości w ustalonym terminie. Odpady wielkogabarytowe z terenu zabudowy wielolokalowej będą odbierane dwa razy w ciągu roku z terenu pergoli w terminach ustalonych przez właściciela nieruchomości (zarządcę) z przedsiębiorcą świadczącym usługę odbioru odpadów komunalnych. Dodatkowe (częstsze) odbiory odpadów wielkogabarytowych z terenu nieruchomości mogą być wykonywane przez przedsiębiorcę odbierającego odpady komunalne za dodatkową odpłatną usługę transportu. Numer telefonu pod którym można zgłaszać potrzebę odbioru odpadów zostanie podany przez Gminę do publicznej wiadomości na stronie internetowej Urzędu Miasta Rzeszowa i w innych środkach publicznego przekazu.

9. Odpady zielone z terenu nieruchomości zamieszkałej można oddawać w specjalnie do tego celu przeznaczonych odpłatnych workach koloru jasnobrązowego o pojemności 120 litrów opisanych jako „Odpady zielone” dostępnych u pracownika przedsiębiorcy odbierającego odpady komunalne lub w wyznaczonych punktach na terenie Gminy. Terminy zbiórki odpadów zielonych winny zostać uzgodnione przez właściciela nieruchomości z przedsiębiorcą odbierającym odpady komunalne. Lokalizacja punktów, w których można zakupić worki zostanie podana przez Gminę do publicznej wiadomości na stronie internetowej Urzędu Miasta Rzeszowa.

10. Odpady, o których mowa w § 2 będą przyjmowane od właścicieli nieruchomości zamieszkałych w Punktach Selektynego Zbierania Odpadów Komunalnych. W Punktach Selektynego Zbierania Odpadów Komunalnych przyjmowane będą jedynie odpady posegregowane na poszczególne frakcje oraz, których ilość i charakter jest tożsamy z odpadami powstającymi w gospodarstwie domowym. Lokalizacja i godziny otwarcia punktów zostaną podane przez Gminę do publicznej wiadomości na stronie internetowej Urzędu Miasta Rzeszowa i w innych środkach publicznego przekazu. Właściciel nieruchomości oddając odpady do Punktu Selektynego Zbierania Odpadów Komunalnych, obowiązany jest okazać dokument potwierdzający jego zamieszkanie w Rzeszowie lub kopię deklaracji o wysokości opłaty za gospodarowanie odpadami komunalnymi, bądź inny dokument potwierdzający wnoszenie opłaty za gospodarowanie odpadami komunalnymi na rzecz Gminy.

11. W Punktach Selektynego Zbiórki Odpadów Komunalnych od właścicieli nieruchomości zamieszkałych przyjmowane będą w ramach opłaty za gospodarowanie odpadami komunalnymi opony w ilości do 8 szt./rok dla jednego gospodarstwa domowego. Większa ilość opon przyjmowana będzie odpłatnie.

12. W Punktach Selektywnej Zbiórki Odpadów Komunalnych od właścicieli nieruchomości zamieszkałych przyjmowane będą w ramach opłaty za gospodarowanie odpadami komunalnymi odpady remontowo – budowlane stanowiące odpady komunalne w ilości do 5 m<sup>3</sup>/rok dla jednego gospodarstwa domowego. Większa ilość odpadów remontowo - budowlanych przyjmowana będzie odpłatnie.

13. Odpady, o których mowa w § 2 pkt 4 – 7 będą przyjmowane z części nieruchomości niezamieszkałej zlokalizowanej na nieruchomości, która w części stanowi nieruchomość na której zamieszkują mieszkańcy, a w części nieruchomość, na której niezamieszkują mieszkańcy, a powstają odpady komunalne - odpłatnie w Punktach Selektywnego Zbierania Odpadów Komunalnych, bądź mogą być odbierane przez przedsiębiorców posiadających odpowiednie zezwolenia na podstawie umów lub zleceń. Z nieruchomości niezamieszkałych, których właściciele nie są obowiązani do ponoszenia opłat za gospodarowanie odpadami komunalnymi na rzecz gminy - odpady, o których mowa w § 2 pkt 4 – 7 powinny być odbierane przez przedsiębiorców posiadających odpowiednie zezwolenia na podstawie umów lub zleceń.

14. Dopuszcza się gromadzenie odpadów budowlanych i rozbiórkowych w specjalnie do tego celu przeznaczonych pojemnikach (dostarczonych odpłatnie przez przedsiębiorcę odbierającego odpady) ustawionych w wydzielonym miejscu na terenie nieruchomości w sposób nie utrudniający korzystanie z nieruchomości, które będą usuwane w terminach uzgodnionych przez właścicieli nieruchomości

z przedsiębiorcą odbierającym odpady (nie dotyczy odpadów powstających z działalności firm remontowo – budowlanych, a jedynie odpadów powstających podczas remontów wykonywanych przez właścicieli nieruchomości we własnym zakresie).

15. W pojemnikach na odpady komunalne nie należy gromadzić: śniegu, lodu, gorącego popiołu i żużlu, odpadów z remontów i budowlanych, ziemi, szlamów, odpadów niebezpiecznych, przeterminowanych leków, zużytych igieł i strzykawek, chemikaliów, substancji toksycznych, żrących, zużytego sprzętu elektrycznego i elektronicznego, zużytych baterii i akumulatorów, odpadów zielonych, opon, odpadów wielkogabarytowych.

16. Gmina zapewniając czystość i porządek na swoim terenie oraz tworząc warunki niezbędne do ich utrzymania m.in.:

- 1) zapobiega zanieczyszczaniu ulic, placów i parków, których jest właścicielem lub zarządcą,
- 2) utrzymuje czystość i porządek na przystankach komunikacyjnych, których jest właścicielem lub zarządzającą oraz które są położone na jej obszarze przy drogach publicznych.

#### **§ 4. 1. Błoto, śnieg, lód i inne zanieczyszczenia uprzątnięte z chodników, należy gromadzić**

w miejscach niepowodujących zakłóceń w ruchu pieszych lub pojazdów, przy krawężniku chodnika od strony jezdni, z zabezpieczeniem rosnących drzew i krzewów.

2. Nie dopuszcza się zgarniania śniegu, lodu, błota lub innych zanieczyszczeń z chodnika na jezdnię.

3. Piasek lub inny środek użyty celem zapobiegania śliskości chodników należy usunąć niezwłocznie po ustaniu przyczyny jego zastosowania.

4. Właściciel nieruchomości zobowiązany jest do niezwłocznego uprzątnięcia chodnika, jako miejsca chwilowego składowania materiałów opałowych i budowlanych oraz doprowadzenia tego miejsca do stanu poprzedniego.

5. Uprzątnięcie błota, śniegu, lodu i innych zanieczyszczeń z dróg publicznych powinno odbywać się w sposób nie powodujący szkód i uciążliwości dla właścicieli nieruchomości przyległych do dróg oraz nie powodować zagrożenia bezpieczeństwa ludzi.

**§ 5. 1. Dopuszcza się mycie pojazdów samochodowych na nieruchomości pod warunkiem, że odbywać się będzie poza bezpośrednią bliskością rzek, potoków, stawów i studni oraz zachowując warunek, że powstające ścieki odprowadzane będą do kanalizacji sanitarnej lub do szczelnego zbiornika bezodpływowego, z którego będą usuwane zgodnie z wymaganiami niniejszego regulaminu. W szczególności ścieki takie nie mogą być bezpośrednio odprowadzane do wód powierzchniowych lub do ziemi.**

2. Dopuszcza się doraźną naprawę pojazdów samochodowych poza warsztatami samochodowymi, o ile jest ona związana z bieżącą eksploatacją pojazdu, a czynność ta nie ma negatywnego oddziaływania na środowisko i nie stwarza uciążliwości dla ludzi.

### Rozdział 3.

#### **Rodzaje i minimalna pojemność pojemników przeznaczonych do zbierania odpadów komunalnych na terenie nieruchomości i na drogach publicznych oraz warunki rozmieszczania tych pojemników i ich utrzymania w odpowiednim stanie sanitarnym, porządkowym i technicznym**

§ 6. 1. Ustala się następujące rodzaje pojemników (worków) przeznaczonych do zbierania odpadów komunalnych na terenie nieruchomości oraz na drogach publicznych:

- 1) na odpady komunalne zbierane jako odpady „Niepodlegające segregacji”:
  - a) pojemnik o pojemności 60 litrów,
  - b) pojemnik o pojemności 80 litrów,
  - c) pojemnik o pojemności 120 litrów,
  - d) pojemnik o pojemności 140 litrów,
  - e) pojemnik o pojemności 180 litrów,
  - f) pojemnik o pojemności 240 litrów,
  - g) pojemnik o pojemności 360 litrów,
  - h) pojemnik o pojemności 700 litrów,
  - i) pojemnik o pojemności 900 litrów,
  - j) pojemnik o pojemności 1100 litrów,
  - k) worek o pojemności 120 litrów,
  - l) pojemnik podziemny (wyposażenie nieruchomości w pojemnik podziemny leży po stronie właściciela nieruchomości),
- 2) na odpady komunalne selektywnie zbierane w zależności od rodzaju zabudowy:
  - a) w zabudowie jednorodzinnej:
    - worek koloru zielonego (przejrzysty) oznaczony napisem „Szkło” o pojemności 80 litrów,
    - worek koloru niebieskiego (przejrzysty) oznaczony napisem „Papier” o pojemności 120 litrów,
    - worek koloru żółtego (przejrzysty) oznaczony napisem „Metale i tworzywa sztuczne” o pojemności 120 litrów,
    - worek koloru ciemnobrązowego oznaczony napisem „Bio” o pojemności 60 litrów,
  - b) w zabudowie wielolokalowej:
    - pojemnik oznaczony napisem „Szkło” o pojemności 240 litrów lub pojemnik typu Igloo o pojemności 1500 litrów,
    - pojemnik oznaczony napisem „Papier” o pojemności o której mowa w ust. 1 pkt 1 lit. c-j i l,
    - pojemnik oznaczony napisem „Metale i tworzywa sztuczne” o pojemności, o której mowa w ust. 1 pkt 1 lit. c-j i l,
    - pojemnik oznaczony napisem „Bio” o pojemności, o której mowa w ust. 1 pkt 1 lit. a-f,
  - c) na nieruchomościach niezamieszkałych zlokalizowanych na nieruchomościach, które w części stanowią nieruchomość zamieszkałą, a w części nieruchomość niezamieszkałą na której powstają odpady komunalne oraz na nieruchomościach niezamieszkałych, których właściciele nie są obowiązani do ponoszenia opłat za gospodarowanie odpadami komunalnymi na rzecz gminy:
    - worek koloru zielonego (przejrzysty) oznaczony napisem „Szkło” o pojemności 80 litrów lub pojemnik oznaczony napisem „Szkło” o pojemności, o której mowa w ust. 1 pkt 1 lit. b-f,
    - worek koloru niebieskiego oznaczony napisem „Papier” o pojemności 120 litrów lub pojemnik oznaczony napisem „Papier” o pojemności, o której mowa w ust. 1 pkt 1 lit. c-j i l,

- worek koloru żółtego (przejrzysty) oznaczony napisem „Metale i tworzywa sztuczne” o pojemności 120 litrów lub pojemnik oznaczony napisem „Metale i tworzywa sztuczne” o pojemności, o której mowa w ust. 1 pkt 1 lit. c-j i l,
  - worek koloru ciemnobrązowego oznaczony napisem „Bio” o pojemności 60 litrów lub pojemnik oznaczony napisem „Bio” o pojemności, o której mowa w ust. 1 pkt 1 lit. a – f,
- 3) na nieruchomościach niezamieszkałych, których właściciele nie są obowiązani do ponoszenia opłat za gospodarowanie odpadami komunalnymi na rzecz gminy, odpady „Niepodlegające segregacji”, „Papier” oraz „Metale i tworzywa sztuczne” można gromadzić także:
- a) w kontenerach typu KP,
  - b) w prasokontenerach (nie dotyczy „Metali i tworzyw sztucznych”),
  - c) w pojemnikach podziemnych,
- 4) na nieruchomościach niezamieszkałych, których właściciele nie są obowiązani do ponoszenia opłat za gospodarowanie odpadami komunalnymi na rzecz gminy, odpady niesegregowane „Zmieszane” można gromadzić:
- a) w pojemnikach (workach) o pojemnościach, o których mowa w ust. 1 pkt 1 lit. a – l,
  - b) w kontenerach typu KP,
  - c) w prasokontenerach,
- 5) kosze uliczne - o pojemności od 45 litrów do 60 litrów,
- 6) kosze na przystankach autobusowych – o pojemności od 45 litrów do 60 litrów,
- 7) kosze w parkach i skwerach - o pojemności od 20 litrów do 60 litrów.

2. Pojemniki, o których mowa w ust. 1 pkt. 1 lit. a-j powinny posiadać konstrukcję umożliwiającą ich opróżnianie grzebieniowym mechanizmem załadowniczym pojazdów odbierających odpady oraz powinny spełniać wymagania Polskiej Normy PN-EN 840 lub posiadać deklarację zgodności wystawioną przez producenta zgodnie z ustawą z dnia 30 sierpnia 2002 r. o systemie oceny zgodności (Dz.U. z 2019 r. poz. 155).

3. Właściciel nieruchomości niezamieszkałej zlokalizowanej na nieruchomości, która w części stanowi nieruchomość zamieszkałą, a w części nieruchomość niezamieszkałą, na której powstają odpady komunalne oraz właściciel nieruchomości niezamieszkałej, który nie jest obowiązany do ponoszenia opłat za gospodarowanie odpadami komunalnymi na rzecz gminy, zobowiązany jest przyjąć odpowiednie pojemniki/worki w deklaracji o wysokości opłaty za gospodarowanie odpadami komunalnymi, w oparciu o zapisy § 7 ust. 2.

**§ 7. 1.** Określa się minimalną pojemność pojemników na odpady komunalne dla nieruchomości zamieszkałych przy uwzględnieniu średniej ilości wytwarzanych odpadów komunalnych oraz liczby osób korzystających z tych urządzeń - co najmniej jeden pojemnik 60 l na odpady „Niepodlegające segregacji”, co najmniej jeden worek 120 l na „Papier”, co najmniej jeden worek 120 l na „Metale i tworzywa sztuczne”, co najmniej jeden worek 80 l na „Szkło” i co najmniej jeden worek 60 l na odpady „Bio” na nieruchomość, przyjmując 30 litrów odpadów komunalnych tygodniowo na mieszkańca.

2. Określa się minimalną pojemność pojemników na odpady komunalne dla nieruchomości niezamieszkałych, zlokalizowanych na nieruchomościach, które w części stanowią nieruchomość zamieszkałą, a w części nieruchomość niezamieszkałą, na której powstają odpady komunalne oraz nieruchomości niezamieszkałych, których właściciele nie są obowiązani do ponoszenia opłat za gospodarowanie odpadami komunalnymi na rzecz gminy, przy uwzględnieniu średniej ilości wytwarzanych odpadów komunalnych oraz liczby osób korzystających z tych urządzeń:

- 1) dla lokali handlowych o powierzchni użytkowej do 1000 m<sup>2</sup>, w tym aptek i lokali pocztowych - co najmniej jeden pojemnik 60 l na odpady „Niepodlegające segregacji”, co najmniej jeden pojemnik/worek 120 l na „Papier”, co najmniej jeden pojemnik/worek 120 l na „Metale i tworzywa sztuczne”, co najmniej jeden pojemnik/worek 80 l na „Szkło” i co najmniej jeden pojemnik/worek 60 l na odpady „Bio”, przyjmując 20 litrów odpadów komunalnych na każde 10 m<sup>2</sup> powierzchni użytkowej tygodniowo,

- 2) dla lokali handlowych o powierzchni użytkowej od 1 001 do 10 000 m<sup>2</sup>, - co najmniej jeden pojemnik 700 l na odpady „Niepodlegające segregacji”, co najmniej jeden pojemnik 360 l na „Papier”, co najmniej jeden pojemnik 360 l na „Metale i tworzywa sztuczne”, co najmniej jeden pojemnik 80 l na „Szkło” i co najmniej jeden pojemnik 60 l na odpady „Bio”, przyjmując 15 litrów odpadów komunalnych na każde 10 m<sup>2</sup> powierzchni użytkowej tygodniowo,
- 3) dla lokali handlowych o powierzchni użytkowej pow. 10 000 m<sup>2</sup> - co najmniej jeden pojemnik 1100 l na odpady „Niepodlegające segregacji”, co najmniej jeden pojemnik 1100 l na „Papier”, co najmniej jeden pojemnik 1100 l na „Metale i tworzywa sztuczne”, co najmniej jeden pojemnik 80 l na „Szkło” i co najmniej jeden pojemnik 60 l na odpady „Bio”, przyjmując 10 litrów odpadów komunalnych na każde 10 m<sup>2</sup> powierzchni użytkowej tygodniowo,
- 4) dla barów (punktów) szybkiej obsługi – co najmniej jeden pojemnik 120 l na odpady „Niepodlegające segregacji”, co najmniej jeden pojemnik/worek 120 l na „Papier”, co najmniej jeden pojemnik/worek 120 l na „Metale i tworzywa sztuczne”, co najmniej jeden pojemnik/worek 80 l na „Szkło” i co najmniej jeden pojemnik/worek 60 l na odpady „Bio”, przyjmując 15 litrów odpadów komunalnych na 1 miejsce konsumpcyjne tygodniowo,
- 5) dla pozostałych lokali gastronomicznych – co najmniej jeden pojemnik 120 l na odpady „Niepodlegające segregacji”, co najmniej jeden pojemnik/worek 120 l na „Papier”, co najmniej jeden pojemnik/worek 120 l na „Metale i tworzywa sztuczne”, co najmniej jeden pojemnik/worek 80 l na „Szkło” i co najmniej jeden pojemnik/worek 60 l na odpady „Bio”, przyjmując 6 litrów odpadów komunalnych na 1 miejsce konsumpcyjne tygodniowo,
- 6) dla magazynów i hurtowni – co najmniej jeden pojemnik 60 l na odpady „Niepodlegające segregacji”, co najmniej jeden pojemnik/worek 120 l na „Papier”, co najmniej jeden pojemnik/worek 120 l na „Metale i tworzywa sztuczne”, co najmniej jeden pojemnik/worek 80 l na „Szkło” i co najmniej jeden pojemnik/worek 60 l na odpady „Bio”, przyjmując 10 litrów odpadów komunalnych na 1 pracownika tygodniowo,
- 7) dla warsztatów, warsztatów rzemieślniczych – co najmniej jeden pojemnik 60 l na odpady „Niepodlegające segregacji”, co najmniej jeden pojemnik/worek 120 l na „Papier”, co najmniej jeden pojemnik/worek 120 l na „Metale i tworzywa sztuczne”, co najmniej jeden pojemnik/worek 80 l na „Szkło” i co najmniej jeden pojemnik/worek 60 l na odpady „Bio”, przyjmując 15 litrów odpadów komunalnych na pracownika tygodniowo,
- 8) dla zakładów produkcyjnych – co najmniej jeden pojemnik 120 l na odpady „Niepodlegające segregacji”, co najmniej jeden pojemnik/worek 120 l na „Papier”, co najmniej jeden pojemnik/worek 120 l na „Metale i tworzywa sztuczne”, co najmniej jeden pojemnik/worek 80 l na „Szkło” i co najmniej jeden pojemnik/worek 60 l na odpady „Bio”, przyjmując 15 litrów odpadów komunalnych na pracownika tygodniowo,
- 9) dla powierzchni biurowych – co najmniej jeden pojemnik 60 l na odpady „Niepodlegające segregacji”, co najmniej jeden pojemnik/worek 120 l na „Papier”, co najmniej jeden pojemnik/worek 120 l na „Metale i tworzywa sztuczne”, co najmniej jeden pojemnik/worek 80 l na „Szkło” i co najmniej jeden pojemnik/worek 60 l na odpady „Bio”, przyjmując 12 litrów odpadów komunalnych na 1 pracownika tygodniowo,
- 10) dla szkół bez stołówki, domów kultury – co najmniej jeden pojemnik 120 l na odpady „Niepodlegające segregacji”, co najmniej jeden pojemnik/worek 120 l na „Papier”, co najmniej jeden pojemnik/worek 120 l na „Metale i tworzywa sztuczne”, co najmniej jeden pojemnik/worek 80 l na „Szkło” i co najmniej jeden pojemnik/worek 60 l na odpady „Bio”, przyjmując 3,5 litrów odpadów komunalnych na ucznia/pracownika tygodniowo,
- 11) dla szkół ze stołówką - co najmniej jeden pojemnik 120 l na odpady „Niepodlegające segregacji”, co najmniej jeden pojemnik/worek 120 l na „Papier”, co najmniej jeden pojemnik/worek 120 l na „Metale i tworzywa sztuczne”, co najmniej jeden pojemnik/worek 80 l na „Szkło” i co najmniej jeden pojemnik/worek 60 l na odpady „Bio”, przyjmując 6 litrów odpadów komunalnych na ucznia/pracownika tygodniowo,
- 12) dla żłobków i przedszkoli – co najmniej jeden pojemnik 120 l na odpady „Niepodlegające segregacji”, co najmniej jeden pojemnik/worek 120 l na „Papier”, co najmniej jeden pojemnik/worek 120 l na „Metale



- i tworzywa sztuczne”, co najmniej jeden pojemnik/worek 80 l na „Szkło” i co najmniej jeden pojemnik/worek 60 l na odpady „Bio”, przyjmując 5 litrów odpadów komunalnych na dziecko/pracownika tygodniowo,
- 13) dla hoteli, pensjonatów – co najmniej jeden pojemnik 120 l na odpady „Niepodlegające segregacji”, co najmniej jeden pojemnik/worek 120 l na „Papier”, co najmniej jeden pojemnik/worek 120 l na „Metale i tworzywa sztuczne”, co najmniej jeden pojemnik/worek 80 l na „Szkło” i co najmniej jeden pojemnik/worek 60 l na odpady „Bio”, przyjmując 20 litrów odpadów komunalnych na 1 łóżko tygodniowo,
- 14) dla akademików, internatów – co najmniej jeden pojemnik 120 l na odpady „Niepodlegające segregacji”, co najmniej jeden pojemnik/worek 120 l na „Papier”, co najmniej jeden pojemnik/worek 120 l na „Metale i tworzywa sztuczne”, co najmniej jeden pojemnik/worek 80 l na „Szkło” i co najmniej jeden pojemnik/worek 60 l na odpady „Bio”, przyjmując 25 litrów odpadów komunalnych na osobę tygodniowo,
- 15) dla jednostek wojskowych – co najmniej jeden pojemnik 120 l na odpady „Niepodlegające segregacji”, co najmniej jeden pojemnik/worek 120 l na „Papier”, co najmniej jeden pojemnik/worek 120 l na „Metale i tworzywa sztuczne”, co najmniej jeden pojemnik/worek 80 l na „Szkło” i co najmniej jeden pojemnik/worek 60 l na odpady „Bio”, przyjmując 10 litrów odpadów komunalnych na osobę tygodniowo,
- 16) dla placówek służby zdrowia (przychodni) i gabinetów: stomatologicznych, masażu, kosmetycznych – co najmniej jeden pojemnik 60 l na odpady „Niepodlegające segregacji”, co najmniej jeden pojemnik/worek 120 l na „Papier”, co najmniej jeden pojemnik/worek 120 l na „Metale i tworzywa sztuczne”, co najmniej jeden pojemnik/worek 80 l na „Szkło” i co najmniej jeden pojemnik/worek 60 l na odpady „Bio”, przyjmując 10 litrów odpadów komunalnych na każde 10 m<sup>2</sup> powierzchni użytkowej tygodniowo,
- 17) dla kin – co najmniej jeden pojemnik 120 l na odpady „Niepodlegające segregacji”, co najmniej jeden pojemnik/worek 120 l na „Papier”, co najmniej jeden pojemnik/worek 120 l na „Metale i tworzywa sztuczne”, co najmniej jeden pojemnik/worek 80 l na „Szkło” i co najmniej jeden pojemnik/worek 60 l na odpady „Bio”, przyjmując 15 litrów odpadów komunalnych na każde 10 m<sup>2</sup> powierzchni użytkowej tygodniowo,
- 18) dla szpitali, domów pomocy społecznej – co najmniej jeden pojemnik 120 l na odpady „Niepodlegające segregacji”, co najmniej jeden pojemnik/worek 120 l na „Papier”, co najmniej jeden pojemnik/worek 120 l na „Metale i tworzywa sztuczne”, co najmniej jeden pojemnik/worek 80 l na „Szkło” i co najmniej jeden pojemnik/worek 60 l na odpady „Bio”, przyjmując 20 litrów odpadów komunalnych na 1 łóżko tygodniowo,
- 19) dla targowisk – co najmniej jeden pojemnik 360 l na odpady „Niepodlegające segregacji”, co najmniej jeden pojemnik/worek 120 l na „Papier”, co najmniej jeden pojemnik/worek 120 l na „Metale i tworzywa sztuczne”, co najmniej jeden pojemnik/worek 80 l na „Szkło” i co najmniej jeden pojemnik/worek 60 l na odpady „Bio”, przyjmując 117 litrów odpadów komunalnych na pawilon handlowy tygodniowo,
- 20) dla ogrodów działkowych – co najmniej jeden pojemnik 120 l na odpady „Niepodlegające segregacji”, co najmniej jeden pojemnik/worek 120 l na „Papier”, co najmniej jeden pojemnik/worek 120 l na „Metale i tworzywa sztuczne”, co najmniej jeden pojemnik/worek 80 l na „Szkło” i co najmniej jeden pojemnik/worek 60 l na odpady „Bio”, przyjmując 5 litrów odpadów komunalnych na 1 ogródek tygodniowo,
- 21) dla pozostałych powierzchni – co najmniej jeden pojemnik 60 l na odpady „Niepodlegające segregacji”, co najmniej jeden pojemnik/worek 120 l na „Papier”, co najmniej jeden pojemnik/worek 120 l na „Metale i tworzywa sztuczne”, co najmniej jeden pojemnik/worek 80 l na „Szkło” i co najmniej jeden pojemnik/worek 60 l na odpady „Bio”.
- 22) w przypadku nieruchomości niezamieszkałych, na których powstają odpady komunalne, a których właściciele nie są obowiązani do ponoszenia opłat za gospodarowanie odpadami komunalnymi na rzecz gminy i zbierają odpady komunalne w sposób nieselektywny, minimalną pojemność pojemnika na odpady niesegregowane „Zmieszane” należy przyjąć w zależności od charakteru prowadzonej działalności analogicznie jak dla pojemnika na odpady „Niepodlegające segregacji”, dla którego normatyw został określony w pkt 1-21. Łączna pojemność przyjętych pojemników/worków dla danej nieruchomości powinna być nie mniejsza niż pojemność wyliczona na podstawie normatywu ustalonego w pkt 1-20.

### 3. Określa się zasady doboru pojemników (worków) dla nieruchomości zamieszkałych:

- 1) w przypadku pojemnika od 60 litrów do 360 litrów na odpady „Niepodlegające segregacji” – co najmniej 1 worek o pojemności 120 litrów na „Papier”, co najmniej 1 worek o pojemności 120 litrów na „Metale i tworzywa sztuczne”, co najmniej 1 worek o pojemności 60 litrów na odpady „Bio” i co najmniej 1 worek o pojemności 80 litrów na „Szkło”,
- 2) w przypadku pojemnika powyżej 360 litrów na odpady „Niepodlegające segregacji” – co najmniej 1 pojemnik o pojemności 360 litrów na „Papier”, co najmniej jeden pojemnik o pojemności 360 litrów na „Metale i tworzywa sztuczne”, co najmniej 1 pojemnik o pojemności 60 litrów na odpady „Bio” i co najmniej 1 pojemnik/worek o pojemności 80 litrów na „Szkło”.
- 3) przy doborze pojemników (worków) dla danej nieruchomości należy wziąć pod uwagę normatyw ustalony w § 7 ust.1.

4. W przypadku nieruchomości niezamieszkałych, zlokalizowanych na nieruchomościach, które w części stanowią nieruchomość zamieszkałą, a w części nieruchomość niezamieszkałą, na której powstają odpady komunalne pojemność pojemników (worków) na następujące frakcje odpadów: „Papier”, „Metale i tworzywa sztuczne”, odpady „Bio” oraz na „Szkło” należy przyjąć:

- 1) w przypadku zadeklarowania pojemnika od 60 litrów do 240 litrów na odpady „Niepodlegające segregacji” – co najmniej 1 worek o pojemności 120 litrów na „Papier”, co najmniej 1 worek o pojemności 120 litrów na „Metale i tworzywa sztuczne”, co najmniej 1 worek o pojemności 60 litrów na odpady „Bio” i co najmniej 1 worek o pojemności 80 litrów na „Szkło”,
- 2) w przypadku zadeklarowania pojemnika powyżej 240 litrów na odpady „Niepodlegające segregacji” – co najmniej 1 pojemnik/worek o pojemności 120 litrów na „Papier”, co najmniej jeden pojemnik/worek o pojemności 120 litrów na „Metale i tworzywa sztuczne”, co najmniej 1 pojemnik/worek o pojemności 60 litrów na odpady „Bio” i co najmniej 1 pojemnik/worek o pojemności 80 litrów na „Szkło”.

**§ 8. 1.** Ustala się następujące warunki rozmieszczania pojemników (worków) na odpady komunalne na terenach nieruchomości:

- 1) na terenie nieruchomości zamieszkałej powinny znajdować się pojemniki (worki) o pojemności będącej co najmniej iloczynem liczby osób zamieszkałych na terenie nieruchomości i normatywnej ilości odpadów, ustalonej w § 7 ust.1.
- 2) na terenie na nieruchomości niezamieszkałej zlokalizowanej na nieruchomości, która w części stanowi nieruchomość zamieszkałą, a w części nieruchomość niezamieszkałą na której powstają odpady komunalne oraz na nieruchomości niezamieszkałej, której właściciel nie jest obowiązany do ponoszenia opłaty za gospodarowanie odpadami komunalnymi na rzecz gminy, powinny znajdować się pojemniki/worki o pojemności nie mniejszej niż wynika to z normatywnej ilości odpadów, ustalonej wg zasad określonych § 7 ust. 2.
- 3) pojemniki (worki) na odpady komunalne należy ustawiać w miejscach łatwo dostępnych zarówno dla ich użytkowników, jak i dla pracowników przedsiębiorcy odbierającego odpady, w sposób niepowodujący nadmiernych uciążliwości i utrudnień dla mieszkańców nieruchomości lub osób trzecich,
- 4) pojemniki (worki) powinny być ustawione w granicach nieruchomości (z uwzględnieniem zapisów pkt. 6 i 7) w miejscu wyznaczonym, na równej, utwardzonej trwale nawierzchni, zabezpieczonej przed zbieraniem się wody i błota, w miejscu, do którego drogą posiadającą trwałą nawierzchnię, w sposób bezpieczny może dojechać pojazd odbierający odpady,
- 5) pojemniki (worki) powinny być tak usytuowane, aby ich opróżnianie odbywało się bez konieczności wejścia na ogrodzoną część nieruchomości,
- 6) w przypadku właściciela nieruchomości, który nie posiada możliwości ustawienia pojemników (worków) na swojej nieruchomości, dopuszcza się możliwość ustawienia ich na innej, pod warunkiem uregulowania tej kwestii przez niego z właścicielem tej nieruchomości,
- 7) w przypadku, gdy brak jest odpowiedniego dojazdu dla samochodu odbierającego odpady, właściciel nieruchomości zobowiązany jest w dniu odbioru odpadów komunalnych ustawić pojemnik (worki) w miejscu umożliwiającym odbiór tych odpadów przez przedsiębiorcę odbierającego odpady (poza jezdnią, dopuszcza się ustawienie pojemnika na chodniku w przypadku, gdy jego lokalizacja nie stwarza zagrożenia

bądź uciążliwości dla korzystających z chodnika), w odległości nie większej niż 10 metrów od drogi, po której może bezpiecznie przejechać samochód odbierający odpady (śmieciarka), z uwzględnieniem spełnienia wymogu, o którym mowa w pkt. 4 i 6.

8) w dniu odbioru odpadów komunalnych właściciel nieruchomości zobowiązany jest udostępnić przedsiębiorcy świadczącemu usługę odbioru odpadów pojemniki/worki na odpady komunalne.

2. Kosze, o których mowa w § 6 ust. 1 pkt. 5 rozmieszcza się w miejscach o dużym natężeniu ruchu pieszych.

**§ 9. 1.** Gmina przejmuje obowiązek wyposażenia nieruchomości zamieszkałych oraz nieruchomości niezamieszkałych, zlokalizowanych na nieruchomościach, które w części stanowią nieruchomość zamieszkałą, a w części nieruchomość niezamieszkałą, na której powstają odpady komunalne w pojemniki (worki) służące do zbierania odpadów komunalnych i utrzymuje je w odpowiednim stanie technicznym (nie dotyczy pojemników, o których mowa w § 6 ust. 1 pkt 1 lit. 1).

2. Gmina zapewnia w przypadku nieruchomości zamieszkałych o zabudowie wielolokalowej utrzymanie pojemników w odpowiednim stanie sanitarnym i porządkowym oraz ich dezynfekcję. Na pozostałych nieruchomościach obowiązek utrzymania pojemników w czystości spoczywa na właścicielach nieruchomości.

3. Nie należy zgniatać odpadów komunalnych w pojemnikach (nie dotyczy prasokontenerów).

#### **Rozdział 4.**

#### **Częstotliwość i sposoby pozbywania się odpadów komunalnych i nieczystości ciekłych z terenu nieruchomości oraz terenów przeznaczonych do użytku publicznego**

**§ 10. 1.** Każda nieruchomość, na której powstają odpady powinna być wyposażona w odpowiednią ilość pojemników (worków) gwarantującą umieszczenie w nich wszystkich powstających odpadów, z zachowaniem wymogów ujętych w § 3 i § 7 niniejszego regulaminu.

2. Selektywne zbieranie odpadów komunalnych przez właściciela nieruchomości winno odbywać się poprzez ich umieszczenie w odpowiednich pojemnikach (workach) z zachowaniem wymogów niniejszego regulaminu.

3. W przypadku, gdy właściciel nieruchomości zamieszkałej w zabudowie jednorodzinnej korzysta ze zwolnienia w części z opłaty za gospodarowanie odpadami komunalnymi z tytułu kompostowania bioodpadów stanowiących odpady komunalne w kompostowniku przydomowym, wytworzone na nieruchomości odpady „Bio” jest zobowiązany kompostować w kompostowniku przydomowym.

**§ 11. 1.** Ustala się następującą częstotliwość pozbywania się odpadów komunalnych z terenów nieruchomości oraz terenów przeznaczonych do wspólnego użytku publicznego:

1) w zabudowie jednorodzinnej:

- a) „Metale i tworzywa sztuczne” – nie rzadziej niż jeden raz na dwa tygodnie,
- b) „Papier” – nie rzadziej niż jeden raz na dwa tygodnie,
- c) „Szkło” – nie rzadziej niż jeden raz w miesiącu,
- d) „Bio” – nie rzadziej niż jeden raz w tygodniu,
- e) „Niepodlegające segregacji” - nie rzadziej niż jeden raz w tygodniu,

2) w zabudowie wielolokalowej:

- a) „Metale i tworzywa sztuczne” – nie rzadziej niż jeden raz w tygodniu,
- b) „Papier” – nie rzadziej niż jeden raz w tygodniu,
- c) „Szkło” – nie rzadziej niż jeden raz w miesiącu,
- d) „Bio” – nie rzadziej niż dwa razy w tygodniu,
- e) „Niepodlegające segregacji” - nie rzadziej niż dwa razy w tygodniu,

3) z nieruchomości niezamieszkałych, zlokalizowanych na nieruchomościach, które w części stanowią nieruchomość zamieszkałą, a w części nieruchomość niezamieszkałą, na której powstają odpady komunalne:

- a) „Metale i tworzywa sztuczne” – nie rzadziej niż jeden raz na dwa tygodnie,
  - b) „Papier” – nie rzadziej niż jeden raz na dwa tygodnie,
  - c) „Szkło” – nie rzadziej niż jeden raz w miesiącu,
  - d) „Bio” – nie rzadziej niż jeden raz w tygodniu,
  - e) „Niepodlegające segregacji” - nie rzadziej niż jeden raz w tygodniu,
- 4) z nieruchomości niezamieszkałych, których właściciele nie są obowiązani do ponoszenia opłat za gospodarowanie odpadami komunalnymi na rzecz gminy:
- a) „Metale i tworzywa sztuczne” – nie rzadziej niż jeden raz na dwa tygodnie,
  - b) „Papier” – nie rzadziej niż jeden raz na dwa tygodnie,
  - c) „Szkło” – nie rzadziej niż jeden raz w miesiącu,
  - d) „Bio” – nie rzadziej niż jeden raz w tygodniu,
  - e) „Niepodlegające segregacji” - nie rzadziej niż jeden raz w tygodniu,
  - f) „Zmieszane” - nie rzadziej niż jeden raz w tygodniu,
- 5) odpady komunalne z koszy ulicznych, koszy na przystankach autobusowych, koszy w parkach i skwerach – nie rzadziej niż jeden raz w tygodniu.

2. Dopuszcza się w uzasadnionych przypadkach możliwość interwencyjnego odbioru odpadów komunalnych z nieruchomości zamieszkałych oraz z nieruchomości niezamieszkałych zlokalizowanych na nieruchomościach, które w części stanowią nieruchomość zamieszkałą, a w części nieruchomość niezamieszkałą, na której powstają odpady komunalne (odpłatnie przez przedsiębiorcę odbierającego odpady) po wcześniejszym pisemnym zgłoszeniu takiej potrzeby przez właściciela nieruchomości do Gminy. W zgłoszeniu należy podać: adres nieruchomości na której znajdują się odpady, telefon kontaktowy oraz szacunkową ilość odpadów komunalnych przeznaczonych do odbioru (w m<sup>3</sup>). Odbiór interwencyjny z nieruchomości odbywać się może nie częściej niż dwa razy w ciągu roku.

**§ 12.1.** Nieczystości ciekłe z nieruchomości powinny być odprowadzane do kanalizacji sanitarnej. Dopuszcza się odprowadzenie nieczystości ciekłych do zbiornika bezodpływowego lub do przydomowej oczyszczalni ścieków bytowych, jeżeli brak jest w rejonie kolektora kanalizacji sanitarnej.

2. Nieczystości ciekłe powinny być usuwane z nieruchomości z częstotliwością gwarantującą, że nie nastąpi wypływ ze zbiornika - zwłaszcza wynikający z jego przepełnienia, a także zanieczyszczenie powierzchni ziemi i wód podziemnych, jednak nie rzadziej niż raz na pół roku.

## **Rozdział 5.**

### **Inne wymagania wynikające z wojewódzkiego planu gospodarki odpadami**

**§ 13.** Kompostowanie odpadów ulegających biodegradacji w przydomowych kompostownikach we własnym zakresie na terenie nieruchomości (z wyłączeniem zabudowy wielolokalowej o dużej gęstości zaludnienia) winno być prowadzone w sposób niepowodujący uciążliwości dla sąsiednich nieruchomości i ich mieszkańców, zanieczyszczenia terenu oraz wód powierzchniowych i podziemnych.

## **Rozdział 6.**

### **Obowiązki osób utrzymujących zwierzęta domowe, mające na celu ochronę przed zagrożeniem lub uciążliwością dla ludzi oraz przed zanieczyszczeniem terenów przeznaczonych do wspólnego użytku**

**§ 14.** Utrzymujący zwierzęta domowe są zobowiązani do sprawowania właściwej opieki nad tymi zwierzętami, w taki sposób, aby nie powodowały one zagrożenia dla bezpieczeństwa ludzi oraz innych zwierząt, a w szczególności dołożenia starań, by zwierzęta te były jak najmniej uciążliwe dla otoczenia. Dopuszcza się pozostawienie zwierzęcia bez dozoru, jeżeli zwierzę jest należycie uwiązane lub znajduje się w pomieszczeniu zamkniętym bądź na terenie ogrodzonym, w sposób uniemożliwiający samodzielne wydostanie się zwierzęcia z niego.

**§ 15. 1.** Na tereny przeznaczone do wspólnego lub publicznego użytku psy mogą być wyprowadzane tylko na smyczy i w kagańcu. Zwolnienie psa ze smyczy jest dozwolone tylko w miejscach mało uczęszczanych i pod warunkiem, że pies ma kaganiec, a właściciel (opiekun) ma możliwość sprawowania bezpośredniej kontroli nad nim.

2. Przewożenie zwierząt środkami komunikacji publicznej jest możliwe tylko na zasadach ustalonych przez przewoźnika.

**§ 16.** Utrzymujący zwierzęta domowe są zobowiązani do:

- 1) usunięcia spowodowanych przez nie zanieczyszczeń na klatkach schodowych lub w innych pomieszczeniach budynków służących do użytku publicznego, a także na terenach użytku publicznego takich jak: ulice, chodniki, parki, skwery, zieleńce, itp. Zebrane zanieczyszczenia należy umieszczać w szczelnych opakowaniach i wrzucać do specjalistycznych koszy na psie odchody, bądź do koszy na odpady komunalne,
- 2) zlecenia na własny koszt usuwania padłych zwierząt poprzez przedsiębiorcę posiadającego zezwolenie na transport tego typu odpadów lub prowadzenie działalności w zakresie prowadzenia grzebowisk i spalarni zwłok zwierzęcych i ich części.

**§ 17.** Zwierzęta domowe pozbawione opieki będą wyłapywane przez osoby posiadające zezwolenie na prowadzenie tego rodzaju działalności i przewożone do schroniska dla bezdomnych zwierząt.

## **Rozdział 7.**

### **Wymagania utrzymywania zwierząt gospodarskich na terenach wyłączonych z produkcji rolniczej**

**§ 18. 1.** Wprowadza się całkowity zakaz utrzymywania zwierząt gospodarskich na terenach wyłączonych z produkcji rolniczej na obszarach określonych na załączniku graficznym do niniejszej uchwały.

- 1) Obszar A ograniczony jest: zachodnią, północną, oraz wschodnią granicą osiedla Baranówka, al. Wyzwolenia, ul. gen. Maczka, lewym brzegiem rzeki Wisłok, ul. Lwowską, ul. Szkolną, ul. Traugutta, ul. Morgową, ul. Kujawską, ul. Leszka Czarnego, ul. Witolda, południową granicą zmiany nr 1/53/4/02 Miejscowego Planu Zagospodarowania Przestrzennego nr 17/3/99 w rejonie al. Armii Krajowej w Rzeszowie, południową granicą zmiany nr 179/6/2009 MPZP nr 17/3/99 w rejonie al. Armii Krajowej w Rzeszowie, południową granicą Miejscowego Planu Zagospodarowania Przestrzennego nr 16/2/99 przy al. Armii Krajowej w Rzeszowie, al. Armii Krajowej, granicami Miejscowego Planu Zagospodarowania Przestrzennego nr 116/24/2005 „Błonia Papieskie” w rejonie skrzyżowania al. Armii Krajowej i ul. Sikorskiego w Rzeszowie, północną i wschodnią granicą Miejscowego Planu Zagospodarowania Przestrzennego nr 118/26/2005 na południe od ogrodów działkowych Zalesie, ul. Wieniawskiego, ul. Czajkowskiego, ul. Osterwy, ul. Robotniczą, al. Sikorskiego, al. Powstańców Warszawy, ul. Emilii Plater, ul. Wielkopolską, ul. Poznańską, ul. Podkarpacką, torami boczniczy kolejowej, linią kolejową relacji Rzeszów – Jasło, al. Batalionów Chłopskich, ul. Staroniwską, zachodnią granicą Miejscowego Planu Zagospodarowania Przestrzennego nr 29/11/2000 w rejonie ul. Szewskiej, zachodnią granicą Miejscowego Planu Zagospodarowania Przestrzennego nr 32/14/2000 „Wzgórza Staroniwskie” przy ul. Wincentego Witosa w Rzeszowie, ul. Bł. Karoliny Kózki, ul. Biecką zachodnią oraz północną granicą do ul. Krakowskiej granicą Miejscowego Planu Zagospodarowania Przestrzennego nr 73/3/2004 „Przybyszówka – Kantorówka – 2” przy ul. Ustrzyckiej w Rzeszowie.
- 2) Obszar B obejmuje tereny Miejscowych Planów Zagospodarowania Przestrzennego: nr 156/11/2007 w rejonie „Rzeszów – Dworzysko” oraz nr 190/2/2010 w rejonie „Miłocin – Park” w Rzeszowie – część A
- 3) Obszar C obejmuje tereny Miejscowych Planów Zagospodarowania Przestrzennego: nr 141/12/2006 przy ul. Lubelskiej w Rzeszowie, nr 28/10/2000 „Staromieście – Wygoda” przy ul. Lubelskiej w Rzeszowie, nr 5/2/96 Staromieście Ogrody w Rzeszowie, nr 6/3/96 „Centrum Handlowo – Usługowego” przy ul. Lubelskiej, nr 136/7/2006 dla terenów przemysłowych w dzielnicy Załęże w Rzeszowie oraz nr 164/3/2008 „Staromieście – Brzeźnik – Wschód” w Rzeszowie w rejonie ulicy Lubelskiej
- 4) Obszar D zawiera się w granicach Miejscowego Planu Zagospodarowania Przestrzennego nr 74/4/2004 przy cmentarzu komunalnym Wilkowyja w Rzeszowie
- 5) Obszar E zawiera się w granicach Miejscowego Planu Zagospodarowania Przestrzennego nr 191/3/2010 w rejonie ul. Hetmańskiej i ul. Matuszczaka w Rzeszowie

2. Dopuszcza się utrzymanie zwierząt gospodarskich w gospodarstwach typu zagrodowego wyposażonych w budynki inwentarskie spełniające wymogi stawiane tym obiektom z wyłączeniem obszarów określonych w ust. 1.

**§ 19.** Na terenach poza obszarami określonymi w § 18 ust. 1 wyłączonymi z produkcji rolniczej, zwierzęta gospodarskie mogą być utrzymywane pod warunkiem przestrzegania następujących zasad:

- 1) gromadzenia i usuwania powstających, w związku z utrzymaniem, odpadów i nieczystości w sposób zgodny z prawem, w tym zwłaszcza z wymaganiami niniejszego Regulaminu i nie powodowania zanieczyszczenia terenu nieruchomości oraz wód powierzchniowych i podziemnych, a także powietrza,
- 2) nie powodowania w związku z prowadzonym utrzymaniem, wobec innych osób zamieszkujących na nieruchomości lub nieruchomościach sąsiednich, uciążliwości takich jak hałas, odory itp. oraz nie powodowania pogorszenia warunków zdrowotnych ludzi,
- 3) przestrzegania obowiązujących przepisów sanitarno – epidemiologicznych.

### **Rozdział 8.**

#### **Obszary podlegające obowiązkowej deratyzacji i terminy jej przeprowadzania**

**§ 20.** 1. Ustala się, że obowiązkowej deratyzacji podlega cały obszar Gminy.

2. Deratyzacja, o której mowa w ust. 1 powinna być przeprowadzona w szczególności w:

- 1) altanach śmietnikowych, zsypach i pomieszczeniach zsypanych,
- 2) korytarzach piwnicznych,
- 3) komorach i węzłach ciepłych,
- 4) innych pomieszczeniach, w których występują gryzonie tj. magazynach, składach, elewatorach, itp.

**§ 21.** Deratyzacja powinna być przeprowadzona dwukrotnie w każdym roku w miesiącach: kwiecień – maj i październik – listopad.

### **Rozdział 9.**

#### **Postanowienia końcowe**

**§ 22.** Wykonanie uchwały powierza się Prezydentowi Miasta Rzeszowa.

**§ 23.** Traci moc Uchwała Nr LIX/1380/2018 Rady Miasta Rzeszowa z dnia 22 maja 2018 r. w sprawie uchwalenia Regulaminu utrzymania czystości i porządku na terenie Gminy Miasto Rzeszów (Dz. Urz. Woj. Podk. z 2018 r., poz. 2776), zmieniona Uchwałą Nr VII/126/2019 Rady Miasta Rzeszowa z dnia 14 lutego 2019 r. (Dz. Urz. Woj. Podk. z 2019 r., poz. 1427) i Uchwałą Nr XIV/265/2019 z dnia 12 czerwca 2019 r. (Dz. Urz. Woj. Podk. z 2019 r., poz. 3304).

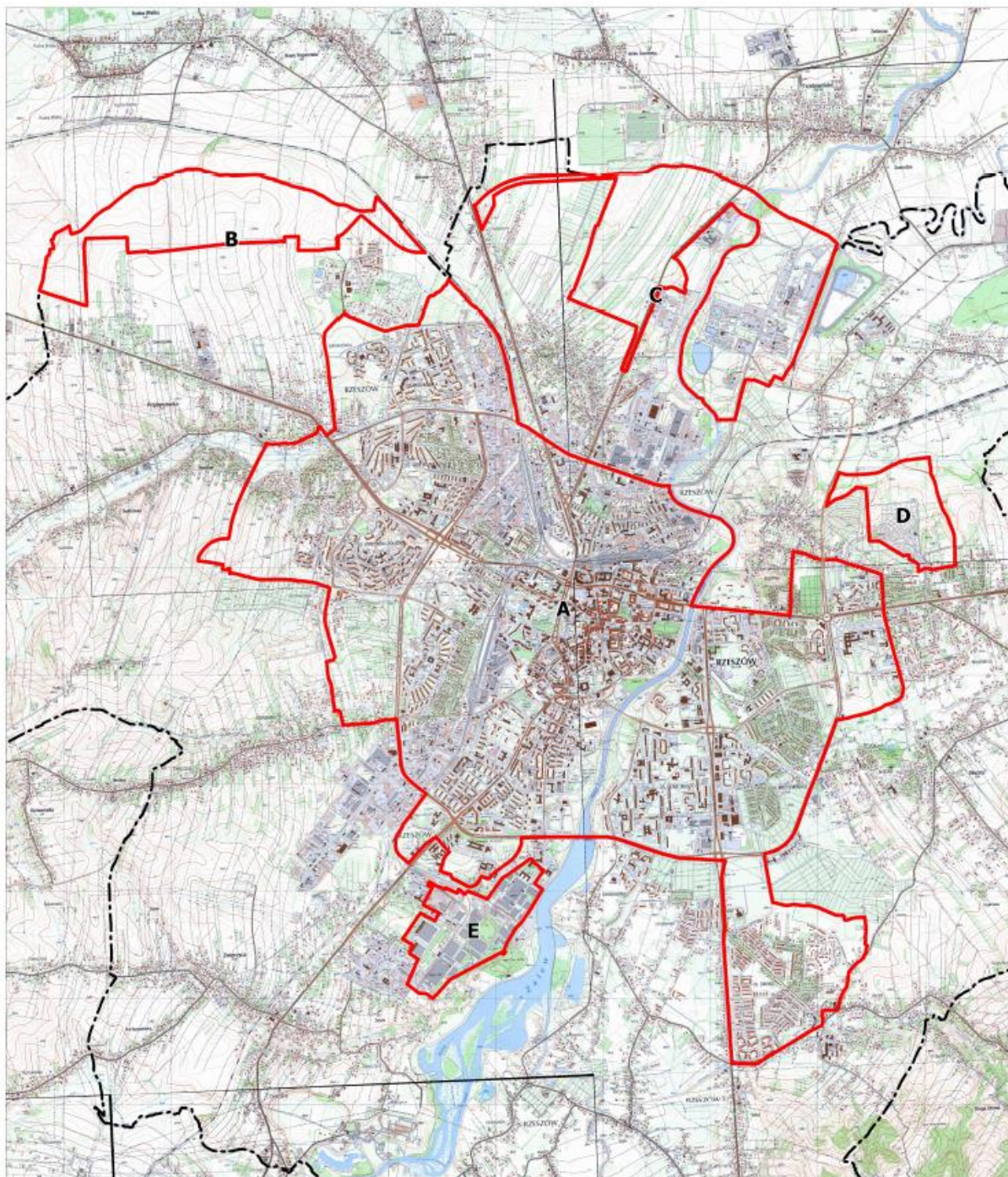
**§ 24.** Uchwała wchodzi w życie po upływie 14 dni od dnia jej ogłoszenia w Dzienniku Urzędowym Województwa Podkarpackiego, z mocą obowiązującą od 1 dnia miesiąca następującego po miesiącu wejścia w życie.

Przewodniczący Rady Miasta  
Rzeszowa

**Andrzej Dec**



**ZALĄCZNIK DO UCHWAŁY NR ...../.....  
RADY MIASTA RZESZOWA  
Z DNIA ..... R.**



 **OBSZARY OBJĘTE CAŁKOWITYM ZAKAZEM  
UTRZYMANIA ZWIERZĄT GOSPODARSKICH**

**UZASADNIENIE**

Uchwalenie nowego Regulaminu utrzymania czystości i porządku na terenie Gminy Miasto Rzeszów wynika z potrzeby dostosowania go do przepisów znowelizowanej ustawy o utrzymaniu czystości i porządku w gminach.

Biorąc powyższe pod uwagę podjęcie niniejszej uchwały jest celowe i zasadne.