

**UCHWAŁA NR XXIV/193/20
RADY GMINY W OSTROWIE**

z dnia 30 grudnia 2020 r.

w sprawie wyznaczenia obszaru i granic aglomeracji gminy Ostrów.

Na podstawie art. 18 ust. 2 pkt 15 ustawy z dnia 8 marca 1990 r. o samorządzie gminnym (Dz. U. z 2020 r. poz. 713), art. 87 ust. 1 ustawy z dnia 20 lipca 2017 r. Prawo wodne (Dz. U. z 2020 r. poz. 310, 284, 695, 782, 875, 1378) w związku z § 3 i 4 Rozporządzenia Ministra Gospodarki Morskiej i Żeglugi Śródlądowej z dnia 27 lipca 2018 r. w sprawie sposobu wyznaczania obszarów i granic aglomeracji (Dz. U. z 2018 r. poz. 1586) Rada Gminy Ostrów, po uzgodnieniu z Regionalnym Dyrektorem Ochrony Środowiska w Rzeszowie oraz z Dyrektorem Zarządu Zlewni w Jaśle uchwała, co następuje:

§ 1. Wyznacza się obszar i granice aglomeracji gminy Ostrów zwaną dalej „aglomeracją”, położoną w województwie podkarpackim, ropczycko-sędziszowskim, na terenie gminy Ostrów.

§ 2. Aglomerację tworzą miejscowości Ostrów, Skrzyszów, Borek Mały, Kozodrza, Kamionka, Ocieka, Zdźary, Wola Ociecka.

§ 3. Równoważna liczba mieszkańców aglomeracji wynosi: 7 172.

§ 4. Ścieki komunalne z obszaru aglomeracji odprowadzane są do gminnej oczyszczalni ścieków zlokalizowanej w miejscowości Skrzyszów, gmina Ostrów.

§ 5. Integralną częścią niniejszej uchwały są: część opisowa zawierająca podstawowe informacje dotyczące charakterystyki aglomeracji, stanowiąca załącznik nr 1 oraz część graficzna zawierająca mapę w skali 1:10 000 określającą jej granice i położenie w stosunku do istniejącej zabudowy i zagospodarowania terenu oraz obszarów chronionych, stanowiąca załącznik nr 2 do uchwały.

§ 6. Niniejsza uchwała była poprzedzona Uchwałą Nr XLVIII/1006/14 z dnia 23.06.2014 Sejmiku Województwa Podkarpackiego (dziennik Urzędowy Województwa Podkarpackiego z dnia 10.07.2014, poz.1955), które traci moc z dniem wejścia w życie niniejszej uchwały zgodnie z art. 565 ust. 2 ustawy z dnia 20 lipca 2017 r. Prawo wodne.

§ 7. Wykonanie uchwały powierza się Wójtowi Gminy Ostrów.

§ 8. Uchwała wchodzi w życie po upływie 14 dni od dnia ogłoszenia w Dzienniku Urzędowym Województwa Podkarpackiego.

Przewodniczący Rady Gminy

Józef Bajor

PLAN AGLOMERACJI OSTRÓW
Część opisowa

Powiat ropczycko- sędziszowski

Województwo Podkarpackie

Data opracowania: listopad 2020r.

1. Nazwa aglomeracji

Aglomeracja Ostrów

2. Adres gminy wiodącej w aglomeracji

Miejscowość: **39-103 Ostrów**

Ulica, nr: **Ostrów 225**

Gmina: **Ostrów**

Powiat: **ropczycko-sędziszowski**

Województwo: **podkarpackie**

e-mail do kontaktu bieżącego: **info@ostrow.gmina.pl**

3. Dane kontaktowe osoby wskazanej do kontaktowania się w sprawach złożonego wniosku:

Krystyna Świder-Kuchta

tel.: 17 745 11 60

e-mail: **info@ostrow.gmina.pl**

4. Uzasadnienie zmiany aglomeracji

Propozycja zmiany granic i wielkości Aglomeracji Ostrów wynika z następujących przesłanek:

1. Na terenie Gminy Ostrów w miejscowościach wchodzących w skład Aglomeracji Ostrów po roku 2014 zostały zrealizowane inwestycje z zakresu budowy sieci kanalizacji sanitarnej.

2. Do Aglomeracji Ostrów dołączono miejscowość Wola Ociecka, która jest aktualnie skanalizowana.

3. Zweryfikowano liczbę mieszkańców obecnie podłączonych do kanalizacji oraz zamieszkujących obszar Gminy Ostrów w granicach Aglomeracji Ostrów.

4. Zweryfikowano skład ścieków przemysłowych napływających na oczyszczalnię ścieków w Skrzyszowie.

5. Podstawowe informacje na temat gminy tworzącej aglomerację

Liczba mieszkańców Gminy Ostrów: 7183	Powierzchnia [km ²]: 96,62
Miejscowości tworzące Aglomerację Ostrów: Ostrów, Skrzyszów, Borek Mały, Kozodrza, Kamionka, Ocieka, Zdźary, Wola Ociecka	Liczba mieszkańców zamieszkujących teren Aglomeracji Ostrów: 6774

6. Dokumenty stanowiące podstawę do wyznaczenia aglomeracji

1) Uchwała Nr XLVIII/1006/14 z dnia 23.06.2014 Sejmiku Województwa Podkarpackiego w sprawie likwidacji dotychczasowej aglomeracji Ostrów oraz wyznaczenia nowej aglomeracji Ostrów.

2) . Studium uwarunkowań i kierunków zagospodarowania przestrzennego gminy Ostrów, uchwalone uchwałą Nr XVIII/95/2000 Rady Gminy Ostrów z dnia 19 kwietnia 2000 roku wraz z późniejszymi zmianami.

- 3) . Dyrektywa Rady 91/271/EWG z dnia 21 maja 1991 r. dotycząca oczyszczania ścieków komunalnych (Dz. Urz. WE L 135 z 30.05.1991 r.).
- 4) . Krajowy Program Oczyszczania Ścieków Komunalnych, piąta aktualizacja przyjęta 31 lipca 2017 r.
- 5) . Rozporządzenie Ministra Gospodarki Morskiej i Żeglugi Śródlądowej z dnia 27 lipca 2018 r. w sprawie sposobu wyznaczania obszarów i granic aglomeracji (Dz. U. z 2018 r., poz. 1586).
- 6) Wytyczne PGW Wody Polskie i Ministra Gospodarki Morskiej i Żeglugi Śródlądowej do wyznaczania, zmiany lub likwidacji obszarów i granic aglomeracji (lipiec 2019 r.).
- 7) Plany miejscowe dla miejscowości wchodzących w skład aglomeracji:
 - Uchwała nr XXXVI/279/2006 Rady Gminy Ostrów z dnia 31.03.2006r. w sprawie uchwalenia miejscowego planu zagospodarowania przestrzennego Nr 1/2005 terenu położonego w rejonie centrum miejscowości Ostrów
 - Uchwała nr XLI/313/10 Rady Gminy Ostrów z dnia 30 marca 2010r. w sprawie uchwalenia zmiany Nr I-2/2009 miejscowego planu zagospodarowania przestrzennego Nr 1/05 terenu położonego w rejonie centrum miejscowości Ostrów.
 - Uchwała nr XXV/213/13 Rady Gminy w Ostrowie z dnia 22 stycznia 2013r. w sprawie uchwalenia zmiany Nr II-1/2011 miejscowego planu zagospodarowania przestrzennego Nr 1/2005 terenu położonego w rejonie centrum miejscowości Ostrów.
 - Uchwała nr XXXVIII/200/17 Rady Gminy w Ostrowie z dnia 19 lipca 2017r. w sprawie uchwalenia zmiany Nr III-1/2017 miejscowego planu zagospodarowania przestrzennego Nr 1/05 terenu położonego w rejonie centrum miejscowości Ostrów.
 - Uchwała nr X/75/2003 Rady Gminy w Ostrowie z dnia 11 listopada 2003r. sprawie uchwalenia miejscowych planów zagospodarowania przestrzennego terenów w miejscowości Ostrów gmina Ostrów.
 - Uchwała nr X/72/2003 Rady Gminy w Ostrowie z dnia 11 lipca 2003r. sprawie uchwalenia miejscowych planów zagospodarowania przestrzennego terenów w miejscowości Kozodrza gmina Ostrów.
 - Uchwała nr XXXVIII/234/02 Rady Gminy w Ostrowie z dnia 25 kwietnia 2002r. sprawie uchwalenia miejscowych planów zagospodarowania przestrzennego Nr 39/2001 do Nr 4/2001 w gminie Ostrów, wieś Borek Mały.
 - Uchwała nr XXXVIII/230/02 Rady Gminy w Ostrowie z dnia 25 kwietnia 2002r. sprawie uchwalenia miejscowych planów zagospodarowania przestrzennego Nr 23/2001 do Nr 24/2001 w gminie Ostrów, wieś Kozodrza.
 - Uchwała nr XXXVIII/228/02 Rady Gminy w Ostrowie z dnia 25 kwietnia 2002r. sprawie uchwalenia miejscowych planów zagospodarowania przestrzennego Nr 1/2001 do Nr 16/2001 w gminie Ostrów, wieś Ostrów.
 - Uchwała nr XXXVIII/229/02 Rady Gminy w Ostrowie z dnia 25 kwietnia 2002r. sprawie uchwalenia miejscowych planów zagospodarowania przestrzennego Nr 17/2001 do Nr 22/2001 w gminie Ostrów, wieś Skrzyszów
 - Uchwała nr VIII/79/11 Rady Gminy Ostrów z dnia 30 września 2011r. roku w sprawie uchwalenia miejscowego planu zagospodarowania przestrzennego Nr 1/2009 terenu położonego w Skrzyszowie.
 - Uchwała nr XII/95/2007 z dnia 2 października 2007 roku w sprawie uchwalenia miejscowego planu zagospodarowania przestrzennego w centrum wsi Skrzyszów w gminie Ostrów
 - Uchwała nr X/74/2003 Rady Gminy w Ostrowie z dnia 11 lipca 2003 roku. sprawie uchwalenia miejscowych planów zagospodarowania przestrzennego terenów w miejscowości Skrzyszów gmina Ostrów.
 - Uchwała nr XIV/84/95 Rady Gminy w Ostrowie z dnia 29 listopada 1995r. w sprawie uchwalenia miejscowego planu zagospodarowania przestrzennego terenu oczyszczalni ścieków we wsi Skrzyszów.
 - Uchwała nr XXVII/135/16 Rady Gminy w Ostrowie z dnia 29 września 2016r. w sprawie uchwalenia miejscowego planu zagospodarowania przestrzennego Nr 2/2015 w miejscowościach Ocieka, Kamionka, Ostrów, Skrzyszów i Borek Mały w gminie Ostrów.

- Uchwała nr XXIII/117/2000 Rady Gminy w Ostrowie z dnia 5 października 2000r. w sprawie uchwalenia miejscowego planu zagospodarowania przestrzennego Nr 7/2/2000 w gminie Ostrów (wieś Ostrów).
- Uchwała nr XIII/107/2007 Rady Gminy w Ostrowie z dnia 12 listopada 2007r. w sprawie uchwalenia miejscowego planu zagospodarowania przestrzennego Nr 5/2006 w gminie Ostrów (zalesienia gruntów)
- Uchwała nr XIII/103/2007 Rady Gminy Ostrów z dnia 12 listopada 2007r. w sprawie uchwalenia miejscowego planu zagospodarowania przestrzennego Nr 1/2006 w gminie Ostrów w miejscowości Ostrów.
- Uchwała X/89/19 Rady Gminy Ostrów z dnia 30 lipca 2019r. w sprawie uchwalenia miejscowego planu zagospodarowania przestrzennego Nr 1/2018 w miejscowościach Kamionka, Kozodrza i Ostrów w gminie Ostrów.
- Uchwała nr XXXI/191/97 Rady Gminy w Ostrowie z dnia 28 listopada 1997r. w sprawie uchwalenia miejscowego planu zagospodarowania przestrzennego Nr 5/3/97 w gminie Ostrów.
- Uchwała nr XXII/173/2008 Rady Gminy w Ostrowie z dnia 22 sierpnia 2008 roku w sprawie uchwalenia zmiany Nr 1/2007 miejscowego planu zagospodarowania przestrzennego Nr 5/3/97 zatwierdzonego uchwałą Nr XXXI/191/97 Rady Gminy w Ostrowie z dnia 28.11.1997 r. dla terenu położonego w Kozodrzy
- Uchwała nr XXII/173/2008 Rady Gminy w Ostrowie z dnia 22 stycznia 2013r. w sprawie uchwalenia zmiany nr III-3/2011 miejscowego planu zagospodarowania przestrzennego nr 5/3/97 terenu położonego miejscowości Kozodrza
- Uchwała nr XXII/173/2008 Rady Gminy w Ostrowie z dnia 28 czerwca 2013r. w sprawie uchwalenia zmiany Nr IV-1/2013 miejscowego planu zagospodarowania przestrzennego Nr 5/3/97 w gminie Ostrów
- Uchwała nr XXXI/255/13 Rady Gminy w Ostrowie z dnia 28 czerwca 2013r. w sprawie uchwalenia miejscowego planu zagospodarowania przestrzennego Nr 1/2010 farmy wiatrowej w gminie Ostrów.
- Uchwała nr X/78/2003 Rady Gminy w Ostrowie z dnia 11 lipca 2003r. w sprawie uchwalenia miejscowego planu zagospodarowania przestrzennego terenów zalesień w gminie Ostrów.
- Uchwała nr X/76/2003 Rady Gminy w Ostrowie z dnia 11 lipca 2003r. w sprawie uchwalenia miejscowego planu zagospodarowania przestrzennego terenu w miejscowości Borek Mały w gminie Ostrów.
- Uchwała nr XXXVI/281/2006 Rady Gminy Ostrów z dnia 31 marca 2006r. w sprawie uchwalenia miejscowego planu zagospodarowania przestrzennego Nr 3/2005 terenu położonego w miejscowości Borek Mały i Zdżary.
- Uchwała nr XIII/107/2007 Rady Gminy Ostrów z dnia 12 listopada 2007r. w sprawie uchwalenia miejscowego planu zagospodarowania przestrzennego Nr 5/2006 w gminie Ostrów (zalesienia gruntów).
- Uchwała nr X/73/2003 Rady Gminy w Ostrowie z dnia 11 lipca 2003r. w sprawie uchwalenia miejscowego planu zagospodarowania przestrzennego terenów w miejscowości Kamionka oraz Zdżary w gminie Ostrów.
- Uchwała nr XXII/187/12 Rady Gminy w Ostrowie z dnia 20 listopada 2012r. w sprawie uchwalenia miejscowego planu zagospodarowania przestrzennego Nr 3/2010 w miejscowości Ocieka i Zdżary w gminie Ostrów.
- Uchwała nr XL/304/14 Rady Gminy Ostrów z dnia 18 marca 2014r. w sprawie uchwalenia miejscowego planu zagospodarowania przestrzennego Nr 2/2012 w miejscowości Kamionka w gminie Ostrów – część I.
- Uchwała nr XXXI/190/97 Rady Gminy w Ostrowie z dnia 28 listopada 1997r. w sprawie uchwalenia miejscowego planu zagospodarowania przestrzennego Nr 3/1/7 w gminie Ostrów.
- Uchwała XLV/275/18 Rady Gminy w Ostrowie z dnia 13 marca 2018r. w sprawie uchwalenia miejscowego planu zagospodarowania przestrzennego Nr 2/2017 w miejscowościach Skrzyszów, Zdżary, Blizna, Ocieka i Kamionka w gminie Ostrów.
- Uchwała nr XXXI/148/16 Rady Gminy w Ostrowie z dnia 29 grudnia 2016r. w sprawie uchwalenia miejscowego planu zagospodarowania przestrzennego Nr 1/2015 w miejscowościach Ocieka, Wola Ociecka, Zdżary i Kamionka w gminie Ostrów.
- Uchwała nr XXXVIII/236/02 Rady Gminy w Ostrowie z dnia 25 kwietnia 2002r. w sprawie uchwalenia miejscowego planu zagospodarowania przestrzennego Nr 44/2001 do Nr 50/2001 w gminie Ostrów, wieś Kamionka.

- Uchwała nr XXI/168/12 Rady Gminy w Ostrowie z dnia 28 września 2012r. w sprawie uchwalenia miejscowego planu zagospodarowania przestrzennego nr 2/2011 w Kamionce.
- Uchwała nr XXXVIII/297/14 Rady Gminy Ostrów z dnia 29 stycznia 2014r. w sprawie uchwalenia miejscowego planu zagospodarowania przestrzennego Nr 1/2012 w miejscowościach Ocieka i Kamionka w gminie Ostrów.
- Uchwała nr X/70/2003 Rady Gminy w Ostrowie z dnia 11 lipca 2003r. w sprawie uchwalenia miejscowego planu zagospodarowania przestrzennego w miejscowości Ocieka gmina Ostrów.
- Uchwała nr XIII/105/2007 Rady Gminy Ostrów z dnia 12 listopada 2007r. w sprawie uchwalenia miejscowego planu zagospodarowania przestrzennego Nr 3/2006 w gminie Ostrów w miejscowości Ocieka.
- Uchwała nr XXXI/189/97 Rady Gminy w Ostrowie z dnia 28 listopada 1997r. w sprawie uchwalenia miejscowego planu zagospodarowania przestrzennego Nr 4/2/97 w gminie Ostrów.
- Uchwała nr XIII/104/2007 Rady Gminy Ostrów z dnia 12 listopada 2007r. w sprawie uchwalenia miejscowego planu zagospodarowania przestrzennego Nr 2/2006 w gminie Ostrów w miejscowości Ocieka
- Uchwała nr X/77/2003 Rady Gminy w Ostrowie z dnia 11 lipca 2003r. w sprawie uchwalenia miejscowego planu zagospodarowania przestrzennego w miejscowości Wola Ociecka gmina Ostrów.
- Uchwała nr XXIV/205/2012 Rady Gminy w Ostrowie z dnia 28 grudnia 2012r. w sprawie uchwalenia miejscowego planu zagospodarowania przestrzennego Nr 8/2009 w gminie Ostrów.
- Uchwała nr XXXVIII/231/02 Rady Gminy w Ostrowie z dnia 25 kwietnia 2002r. w sprawie uchwalenia miejscowego planu zagospodarowania przestrzennego Nr 26/2001 do Nr 31/2001 w gminie Ostrów, wieś Wola Ociecka.
- Uchwała nr XLVI/343/10 Rady Gminy w Ostrowie z dnia 20 lipca 2010r. w sprawie uchwalenia miejscowego planu zagospodarowania przestrzennego Nr 4/2009 terenu położonego w Woli Ocieckiej.

Obowiązujące przepisy prawne w tym:

- Ustawa z dnia 20 lipca 2017 r. – Prawo wodne (tj. z 2020 r., poz. 310 z późn. zm.).
- Ustawa z dnia 16 kwietnia 2004 r. o ochronie przyrody (tj. z 2020 r., poz. 55, z późn. zm.).
- Ustawa z dnia 7 czerwca 2001 r. o zbiorowym zaopatrzeniu w wodę i zbiorowym odprowadzaniu ścieków (tj. z 2019 r. poz. 1437, z późn. zm.).
- Ustawa z dnia 8 marca 1990 r. o samorządzie gminnym (tj. z 2020 r., poz. 713 z późn. zm.).
- Rozporządzenie Ministra Gospodarki Morskiej i Żeglugi Śródlądowej z dnia 12 lipca 2019 r. w sprawie substancji szczególnie szkodliwych dla środowiska wodnego oraz warunków, jakie należy spełnić przy wprowadzaniu do wód lub do ziemi ścieków, a także przy odprowadzaniu wód opadowych lub roztopowych do wód lub do urządzeń wodnych (Dz.U. 2019 poz. 1311).

Inne informacje, ustalenia i dane uzyskane bezpośrednio od Zamawiającego w szczególności:

- Sprawozdania z realizacji KPOŚK 2019r.
- Informacje z zakresu liczby mieszkańców miejscowości: Ostrów, Skrzyszów, Borek Mały, Kozodrza, Kamionka, Ocieka, Zdżary, Wola Ociecka
- Informacje z zakresu liczby mieszkańców korzystających z kanalizacji oraz z zakresu zużycia wody i produkcji ścieków dla miejscowości: Ostrów, Skrzyszów, Borek Mały, Kozodrza, Kamionka, Ocieka, Zdżary, Wola Ociecka

Opis sieci kanalizacyjnej

1.1 Informacje na temat istniejącej kanalizacji oraz liczby mieszkańców i turystów obsługiwanych przez tę sieć oraz oczyszczalnię ścieków

Długość i rodzaj istniejącej sieci kanalizacyjnej w miejscowościach wchodzących w skład Aglomeracji Ostrów przedstawiono w poniższym zestawieniu.

L.p.	Miejscowość w aglomeracji	Długość ogółem [km]
1	Ostrów	29,4
2	Skrzyszów	10,2
3	Borek Mały	11,0
4	Kozodrza	23,3
5	Kamionka	7,9
6	Ocieka	45,0
7	Zdżary	18,5
8	Wola Ociecka	21,3
Razem		166,6

Poniżej przedstawiono listę miejscowości aglomeracji w których eksploatowana jest sieć kanalizacji komunalnej oraz liczbę mieszkańców zamieszkujących obszar aglomeracji w tych miejscowościach i liczbę mieszkańców korzystających z kanalizacji.

L.p.	Miejscowość w aglomeracji	Liczba osób zameldowana w obszarze objętym Aglomeracją Ostrów	Liczba mieszkańców objętych kanalizacją
1	Ostrów	1543	1541
2	Skrzyszów	973	970
3	Borek Mały	293	291
4	Kozodrza	877	876
5	Kamionka	880	876
6	Ocieka	1299	1298
7	Zdżary	249	247
8	Wola Ociecka	660	609
Razem		6774	6708

W poniższym zestawieniu przedstawiono liczbę osób (turystów w sezonie turystyczno-wypoczynkowym), czasowo obsługiwanych przez sieci kanalizacyjne oraz oczyszczalnię ścieków na terenie Aglomeracji Ostrów. Zgodnie z § 1 pkt 3 Rozporządzenia Ministra Gospodarki Morskiej i Żeglugi Śródlądowej z dnia 27 lipca 2018 r. w sprawie sposobu wyznaczania obszarów i granic aglomeracji (Dz.U. z 2018 r., poz. 1586), jako osoby czasowo przebywające w aglomeracji rozumie się liczbę zarejestrowanych miejsc noclegowych w aglomeracji.

L.p.	Miejscowość w aglomeracji	Liczba osób czasowo przebywające w aglomeracji – liczba zarejestrowanych miejsc noclegowych
1	Ostrów	0
2	Skrzyszów	0
3	Borek Mały	10
4	Kozodrza	0
5	Kamionka	280
6	Ocieka	0
7	Zdżary	0
8	Wola Ociecka	0
Razem		290

Wskaźnik koncentracji dla terenów Aglomeracji Ostrów objętych **istniejącą** siecią kanalizacji sanitarnej jest równy:

$$(6708 \text{ osób} + 290 \text{ miejsc noclegowych}) / 166,6 \text{ km} = 42,0 \text{ RLM/km}$$

1.2 Informacje na temat planowanej do budowy kanalizacji w celu dostosowania gminy/miasta do warunków określonych w Dyrektywie Rady z dnia 21 maja 1991 r. dotyczącej oczyszczania ścieków

komunalnych (91/271/EWG) oraz liczby mieszkańców i turystów, którzy będą obsługiwani przez tę sieć oraz oczyszczalnię ścieków

1.2.1 Sieć kanalizacyjna o wskaźniku długości sieci nie mniejszym niż 120 osób na 1 km sieci

Na terenie Aglomeracji Ostrów nie **planuje się** budowy kanalizacji na obszarach, gdzie jest wymagany wskaźnik koncentracji nie mniejszy niż 120 osób na 1 km sieci.

1.2.2 Sieć kanalizacyjna o wskaźniku długości sieci nie mniejszym niż 90 osób na 1 km sieci (kanalizacja zlokalizowana na terenie o 1% spadku lub na obszarach chronionych)

Na terenie Aglomeracji Ostrów **nie planuje się** budowy kanalizacji na obszarach objętych przynajmniej jedną formą ochrony przyrody, o której mowa w art. 6 ustawy z dnia 16 kwietnia 2004 r. o ochronie przyrody (Dz. U. z 2018 r. poz. 142, 10 i 650), ani też na obszarach mających znaczenie dla Wspólnoty znajdujących się na liście, o której mowa w art. 27 ust. 1 tej ustawy. Nie planuje się też budowy kanalizacji na obszarach o przynajmniej jednoprocentowym średnim spadku w kierunku istniejącej lub przewidywanej do budowy oczyszczalni ścieków.

Opis gospodarki ściekowej

2.1 Informacje o średniej dobowej ilości ścieków komunalnych powstających na terenie gminy oraz ich składzie jakościowym

W poniższej tabeli zestawiono ilości ścieków komunalnych napływających w roku 2019 siecią kanalizacyjną oraz dowożonych taborem asenizacyjnym na oczyszczalnię ścieków w Skrzyszowie z terenu gmin wchodzących w skład Aglomeracji Ostrów. Zgodnie z Art. 16 pkt 63 Ustawy z dnia 20 lipca 2017 r. Prawo Wodne (Dz.U. z 2017 r., poz. 1566 z późn. zm.), pod pojęciem ścieków komunalnych rozumie się ścieki bytowe lub mieszaninę ścieków bytowych ze ściekami przemysłowymi albo wodami opadowymi lub roztopowymi, odprowadzane urządzeniami służącymi do realizacji zadań własnych gminy w zakresie kanalizacji i oczyszczania ścieków komunalnych.

Wyszczególnienie	Jedn.	2017	2018	2019
1. Bilans ścieków (ilości zafakturowane)				
1.1. Ścieki bytowe od gospodarstw domowych	tys. m ³ /r	129,9	133,6	139,5
1.2. Ścieki przemysłowe (technologiczne, produkcyjne) z zakładów przemysłowych i podmiotów prowadzących działalność gospodarczą	tys. m ³ /r	30,9	27,4	21,8
1.3. Ścieki bytowe od pozostałych (użyteczność publiczna, podmioty prowadzące działalność gospodarczą, ale wytwarzające tylko ścieki bytowe)	tys. m ³ /r	15,4	15,0	16,9
1.4. Ścieki dowożone	tys. m ³ /r	0,5	0,72	0,7
1.5. ODBIÓR ŚCIEKÓW RAZEM (zafakturowane: suma od 1.1 do 1.4))	m³/r	176,7	176,72	178,9
2. Infiltracja i inne zwiększenia	tys. m ³ /r	38	34	31
3. NAPŁYW ŁĄCZNIE (1.5+2)	tys. m³/r	214,7	210,72	209,9

Średnie stężenia zanieczyszczeń w ściekach napływających (surowych) na oczyszczalnię ścieków w Skrzyszowie w roku 2019 przedstawiono w poniższym zestawieniu.

Charakterystyka powstających ścieków komunalnych:	Wartość
Średnioroczne stężenie BZT ₅ [mg/l]	731
Średnioroczne stężenie ChZT [mg/l]	1747
Średnioroczne zawiesiny [mg/l]	579
Średnioroczne stężenie N _{og} [mg/l]	nie badane
Średnioroczne stężenie P _{og} [mg/l]	nie badane
Średnie roczne wartości wskaźników w ściekach oczyszczonych odprowadzanych z oczyszczalni ścieków do odbiornika:	Wartość

Średnioroczne stężenie BZT ₅ [mg/l]	12
Średnioroczne stężenie ChZT [mg/l]	96
Średnioroczne zawiesiny [mg/l]	14
Średnioroczne stężenie N _{og} [mg/l] / redukcja [%]	nie badane
Średnioroczne stężenie P _{og} [mg/l] / redukcja [%]	nie badane

2.2 Informacje o ilości i składzie jakościowym ścieków przemysłowych odprowadzanych przez zakłady do systemu kanalizacji zbiorczej, istniejącej na terenie aglomeracji

Przeciętny skład ścieków przemysłowych powstających na terenie Aglomeracji Ostrów odprowadzanych na oczyszczalnię przez Zakład Zagospodarowania Odpadów w Kozodrzy, przedstawiono w poniższym zestawieniu.

Wskaźnik zanieczyszczeń	Średnie stężenie [g/m ³]
pH	8,2
PEW	14700
OWO	718
BZT ₅	81
ChZT	2119
zawiesiny	32
Suma WWA	<0,005
Cu	0,03
Zn	0,11
Pb	<0,01
Cd	<0,0005
Cr	<0,01
Hg	<1,0
Azot amonowy	706
Azot azotynowy	0,17
P	3,8

W poniższym zestawieniu przedstawiono ilości ścieków przemysłowych powstających na terenie Aglomeracji Ostrów i odprowadzanych do kanalizacji.

Wyszczególnienie	Jedn.	2017	2018	2019
Ścieki przemysłowe - odciek ze składowiska odpadów w Kozodrzy	tys. m ³ /r	30,9	27,4	21,8

W roku 2019 ilość ścieków przemysłowych odprowadzanych na terenie Aglomeracji Ostrów do kanalizacji była mniejsza niż w latach poprzednich, ponieważ zbiornik na odcieki był częściowo wyłączony z użytkowania. Ponieważ ilość ścieków przemysłowych za rok 2019 z ww. powodu nie odzwierciedla stanu faktycznego, do obliczeń RLM wynikającej z dobowego ładunku ścieków odprowadzanych przez zakłady przemysłowe korzystające z istniejącej sieci kanalizacyjnej, przyjęta została wartość średnia z lat 2017-2018 równa **29,150 tys. m³/rok**.

2.3 Przepustowość istniejącej oczyszczalni ścieków, jakość ścieków oczyszczanych, % redukcji zanieczyszczeń na oczyszczalni ścieków wraz z określeniem obciążenia oczyszczalni ścieków

Podstawowe informacje o eksploatowanej oczyszczalni ścieków komunalnych na terenie Aglomeracji Ostrów:

Nazwa oczyszczalni ścieków	Gminna Oczyszczalnia Ścieków w Skrzyszowie
Nazwa odbiornika ścieków	
I rzędu	Wisła
II rzędu	Wisłoka

Bezpośredni odbiornik	Potok Kozi
Technologia oczyszczania ścieków	biologiczna
Przepustowość projektowa oczyszczalni ścieków	710 m ³ /d
Przepustowość aktualna oczyszczalni ścieków	6114 RLM
Odbiornik ścieków oczyszczonych zgodnie z pozwoleniem wodnoprawnym: - kilometraż miejsca odprowadzania ścieków oczyszczonych	<i>Poto Kozi</i> <i>km 1 + 980</i>

2.4 Informacje o zakładach, których podłączenie do systemu kanalizacji zbiorczej jest planowane

W ramach kanalizacji planowanej do wybudowania na terenie Aglomeracji Ostrów **nie przewiduje się** podłączania do niej zakładów wytwarzających ścieki przemysłowe.

2.5 Równoważna liczba mieszkańców (RLM), przedstawienie sposobu jej wyliczenia oraz uzasadnienie określonej dla aglomeracji równoważnej liczby mieszkańców

Zgodnie z §2 Rozporządzenia Ministra Gospodarki Morskiej i Żeglugi Śródlądowej z dnia 27 lipca 2018 r. w sprawie sposobu wyznaczania obszarów i granic aglomeracji (Dz.U. z 2018 r., poz. 1586), równoważna liczba mieszkańców aglomeracji (RLM aglomeracji), uwzględnia ścieki pochodzące:

- 1) od stałych mieszkańców aglomeracji, gdzie 1 RLM aglomeracji odpowiada 1 stałemu mieszkańcowi aglomeracji;
- 2) z przemysłu w aglomeracji, przy czym ładunek przelicza się zgodnie z art. 86 ust. 3 pkt 2 ustawy z dnia 20 lipca 2017 r. – Prawo wodne;
- 3) od osób czasowo przebywających w aglomeracji, gdzie 1 RLM aglomeracji odpowiada 1 zarejestrowanemu miejscu noclegowemu.

W przypadku Aglomeracji Ostrów, stała liczba jej mieszkańców wynosi **6774 osób**.

Liczba RLM obliczona na podstawie ładunku BZT₅ zawartego w ściekach przemysłowych powstających na terenie Aglomeracji Ostrów jest równa (wyliczenie na podstawie danych za rok 2017-2018):

$$81 \text{ g O}_2/\text{m}^3 \times 29 \text{ 150 m}^3/\text{rok} / 365 / 60 = 108 \text{ RLM}$$

Liczba zarejestrowanych miejsc noclegowych zlokalizowanych na terenie Aglomeracji Ostrów jest równa **290 osób**

2.6 Uzasadnienie określonej dla aglomeracji równoważnej liczby mieszkańców

W poniższym zestawieniu przedstawiono uzasadnienie określonej dla Aglomeracji Ostrów równoważnej liczby mieszkańców (RLM).

Wyszczególnienie	RLM
Liczba osób zamieszkujących miejscowości w obszarze Aglomeracji Ostrów	6774
- w tym korzystających aktualnie z kanalizacji	6708
- w tym przewidzianych do objęcia planowaną kanalizacją	0
- w tym objętych innymi systemami zbierania i oczyszczania ścieków (zbiorniki bezodpływowe)	66
Liczba osób czasowo przebywających w aglomeracji równa liczbie zarejestrowanych miejsc noclegowych, korzystających z istniejącej sieci kanalizacyjnej	290
Liczba osób czasowo przebywających w aglomeracji równa liczbie zarejestrowanych miejsc noclegowych, którzy będą korzystali z planowanej do budowy sieci kanalizacyjnej	0
Równoważna Liczba Mieszkańców wynikająca z dobowego ładunku ścieków odprowadzanych przez zakłady przemysłowe korzystające z istniejącej sieci kanalizacyjnej	108

Równoważna Liczba Mieszkańców wynikająca z dobowego ładunku ścieków, który będzie odprowadzanych przez zakłady przemysłowe planowane do podłączenia do sieci kanalizacyjnej	0
Równoważna Liczba Mieszkańców RLM	7172

RLM Aglomeracji Ostrów objęta innymi systemami zbierania i oczyszczania ścieków (zbiorniki bezodpływowe) jest równa **66**, co stanowi **0,9%** RLM całej aglomeracji. **Agglomeracja Ostrów jest więc zgodna z Dyrektywą 91/271/EWG**, ponieważ sieć kanalizacji sanitarnej na jej terenie obsługuje minimum 99% RLM aglomeracji i liczba RLM objęta innymi systemami zbierania i oczyszczania ścieków (zbiorniki bezodpływowe) jest mniejsza od wartości 2 000 RLM.

Ilości ścieków powstających na terenie aglomeracji nieobjętym systemem kanalizacji zbiorczej, gdzie zastosowano systemy indywidualne albo planuje się zastosowanie systemów indywidualnych lub innych rozwiązań zapewniających taki sam poziom ochrony środowiska jak w przypadku systemów kanalizacji zbiorczej

Liczba mieszkańców Aglomeracji Ostrów nieobjęta systemem kanalizacji zbiorczej, gdzie zastosowano systemy indywidualne (zbiorniki bezodpływowe) jest równa 66.

Wg danych GUS za rok 2019, średnie zużycie wody przez 1 mieszkańca Gminy Ostrów było równe 24,2 m³/rok.

Przyjmując, że ilość wytwarzanych ścieków przez 1 mieszkańca jest równa ilości zużytej przez niego wody, ilości ścieków powstających na terenie Aglomeracji Ostrów nieobjętym systemem kanalizacji zbiorczej, gdzie zastosowano systemy indywidualne (zbiorniki bezodpływowe) jest równa: 66 * 24,2 = **1 597,2 m³/rok**.

Na terenie Aglomeracji Ostrów nie planuje się zastosowania innych rozwiązań zapewniających taki sam poziom ochrony środowiska jak w przypadku systemów kanalizacji zbiorczej (np. oczyszczalnie przydomowe).

Informacje o rozbudowie i/lub modernizacji oczyszczalni ścieków komunalnych, w przypadku, jeśli taka jest planowana

Planuje się rozbudowę oczyszczalni ścieków w Skrzyszowie do przepustowości hydraulicznej 1100 m³/d oraz wydajności 9500 RLM.

Dane o strefach ochronnych ujęć wody obejmujących tereny ochrony bezpośredniej i tereny ochrony pośredniej zawierające oznaczenie aktów prawa miejscowego lub decyzji ustanawiających te strefy oraz zakazy, nakazy i ograniczenia

Na terenie Aglomeracji Ostrów utworzone są następujące strefy ochronny bezpośredniej ujęć wód podziemnych:

1. Dla ujęcia wody podziemnej w Ostrowie:

Decyzja nr RZ.ZUZ.2.421.200.174.2018.PP Państwowego Gospodarstwa Wodnego Wody Polskie, Dyrektora Zarząd Zlewni w Jaśle z dnia 18.03.2019r. ustanawiająca strefę ochrony bezpośredniej ujęcia wód podziemnych w Ostrowie:

- a) dla studni głębinowej S-1 zlokalizowanej w m. Ostrów na działce nr ewid. 1360/11 (współrzędne geograficzne: X — 5551696,76 Y — 7541914,83) obręb Ostrów strefę ochrony bezpośredniej w postaci strefy o kształcie nieregularnym i powierzchni ok. 2 450 m² zlokalizowanej na działce o nr ewid. 1360/11 obręb Ostrów,
- b) dla studni głębinowej S-3 zlokalizowanej w m. Ostrów na działce nr ewid. 1695/2 (współrzędne geograficzne: X — 5551680,29 Y — 7542079,56) obręb Ostrów strefę ochrony bezpośredniej w postaci strefy o kształcie nieregularnym i powierzchni ok. 400 m² zlokalizowanej na działce o nr ewid. 1695/2 obręb Ostrów.

Zgodnie z ww. decyzją użytkownik ujęcia wody został zobowiązany do:

1. Na terenie ochrony bezpośredniej zakazuje się użytkowania gruntów do celów niezwiązanych z eksploatacją ujęcia wody.

2. Na terenie ochrony bezpośredniej należy:

- a) odprowadzać wody opadowe lub roztopowe w sposób uniemożliwiający przedostawanie się ich do urządzeń służących do poboru wody;
- b) zagospodarować teren zielenią;

- c) odprowadzać poza granicę terenu ochrony bezpośredniej ścieki z urządzeń sanitarnych przeznaczonych do użytku dla osób zatrudnionych przy obsłudze urządzeń służących do poboru wody;
- d) ograniczyć wyłącznie do niezbędnych potrzeb przebywanie osób niezatrudnionych przy obsłudze urządzeń służących do poboru wody.

3. Teren ochrony bezpośredniej należy ogrodzić, a jego granice przebiegające przez wody powierzchniowe oznaczyć za pomocą rozmieszczonych w widocznych miejscach stałych znaków stojących lub pływających.

4. Na ogrodzeniu oraz znakach stojących lub pływających należy umieścić tablice zawierające informację o ustanowieniu strefy ochronnej i zakazie wstępu osobom nieupoważnionym, zgodnych z wytycznymi zawartymi w Rozporządzeniu Ministra Środowiska z dnia 24 maja 2004r. w sprawie wzorów tablic informacyjnych o strefie ochronnej ujęcia wody (Dz.U.z 2004r., nr136, poz. 1457).

2. Dla ujęcia wody podziemnej w Woli Ocieckiej:

Decyzja nr RZ.ZUZ.2.421.200.174.2018.PP Państwowego Gospodarstwa Wodnego Wody Polskie, Dyrektora Zarząd Zlewni w Jaśle z dnia 18.03.2019r. ustanawiająca strefę ochrony bezpośredniej ujęcia wód podziemnych w Woli Ocieckiej:

- a) dla studni S-1bis zlokalizowanej w m. Wola Ociecka na działce nr ewid. 157/13 (współrzędne geograficzne: X — 5558307,86 Y — 7538372,51) obręb Wola Ociecka strefę ochrony bezpośredniej w postaci strefy w kształcie kwadratu o boku 16,0 m i powierzchni 256 m² zlokalizowanej na działce o nr ewid. 157/13 obręb Wola Ociecka,
- b) ze studni S-2 zlokalizowanej w m. Wola Ociecka na działce nr ewid. 141/3 (współrzędne geograficzne: X — 5558403,89 Y — 7538224,02) obręb Wola Ociecka strefę ochrony bezpośredniej w postaci strefy w kształcie prostokąta o bokach 18,5 m x 16,0 m i powierzchni 296 m² zlokalizowanej na działce o nr ewid. 141/3 obręb Wola Ociecka,
- c) ze studni S-1 zlokalizowanej w m. Wola Ociecka na działce nr ewid. 159/2 (współrzędne geograficzne: X — 5558345,82 Y — 7538693,90) obręb Wola Ociecka strefę ochrony bezpośredniej w postaci strefy w kształcie czworokąta o bokach 26 m x 20 m x 20 m x 19 m i powierzchni ok. 400 m² zlokalizowana na działce o nr ewid. 159/2 obręb Wola Ociecka.

Zgodnie z ww. decyzją użytkownik ujęcia wody został zobowiązany do:

1. Na terenie ochrony bezpośredniej zakazuje się użytkowania gruntów do celów niezwiązanych z eksploatacją ujęcia wody.

2. Na terenie ochrony bezpośredniej należy:

- a) odprowadzać wody opadowe lub roztopowe w sposób uniemożliwiający przedostawanie się ich do urządzeń służących do poboru wody;
- b) zagospodarować teren zielenią;
- c) odprowadzać poza granicę terenu ochrony bezpośredniej ścieki z urządzeń sanitarnych przeznaczonych do użytku dla osób zatrudnionych przy obsłudze urządzeń służących do poboru wody;
- d) ograniczyć wyłącznie do niezbędnych potrzeb przebywanie osób niezatrudnionych przy obsłudze urządzeń służących do poboru wody.

3. Teren ochrony bezpośredniej należy ogrodzić, a jego granice przebiegające przez wody powierzchniowe oznaczyć za pomocą rozmieszczonych w widocznych miejscach stałych znaków stojących lub pływających.

4. Na ogrodzeniu oraz znakach stojących lub pływających należy umieścić tablice zawierające informację o ustanowieniu strefy ochronnej i zakazie wstępu osobom nieupoważnionym, zgodnych z wytycznymi zawartymi w Rozporządzeniu Ministra Środowiska z dnia 24 maja 2004r. w sprawie wzorów tablic informacyjnych o strefie ochronnej ujęcia wody (Dz.U.z 2004r., nr136, poz. 1457).

Na obszarze Aglomeracji Ostrów nie są zlokalizowane strefy ochronny pośredniej ujęć wód podziemnych.

Na obszarze Aglomeracji Ostrów nie są zlokalizowane ujęcia wód powierzchniowych, ani też strefy ochronny bezpośredniej i pośredniej takich ujęć.

Dane o obszarach ochronnych zbiorników wód śródlądowych zawierające oznaczenie aktów prawa miejscowego ustanawiających te obszary oraz zakazy

Na terenie Aglomeracji Ostrów nie są zlokalizowane obszary ochronne zbiorników wód śródlądowych.

Informacje o formach ochrony przyrody zawierającą nazwę formy ochrony przyrody oraz wskazanie aktu prawnego uznającego określony obszar za formę ochrony przyrody

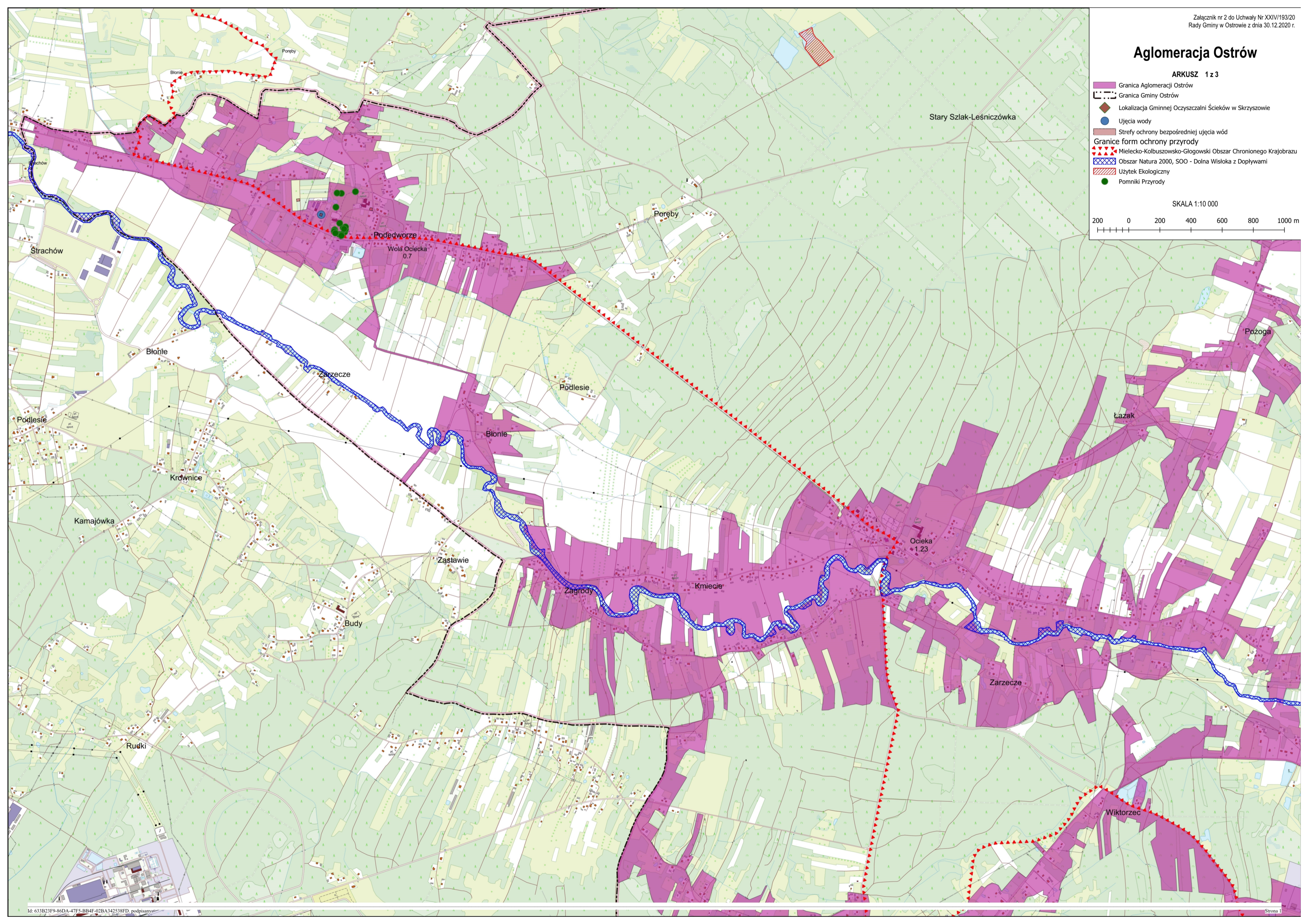
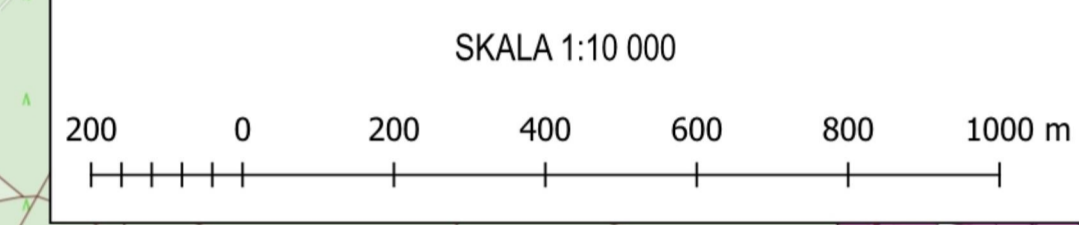
Na terenie Aglomeracji Ostrów zlokalizowane są następujące zatwierdzone prawnie formy ochrony przyrody, o których mowa w art. 6 ustawy z dnia 16 kwietnia 2004 r. o ochronie przyrody (Dz. U. z 2018 r. poz. 142, 10 i 650) oraz obszary mające znaczenie dla Wspólnoty znajdujące się na liście, o której mowa w art. 27 ust. 1 ustawy z dnia 16 kwietnia 2004 r. o ochronie przyrody (Dz. U. z 2018 r. poz. 142, 10 i 650):

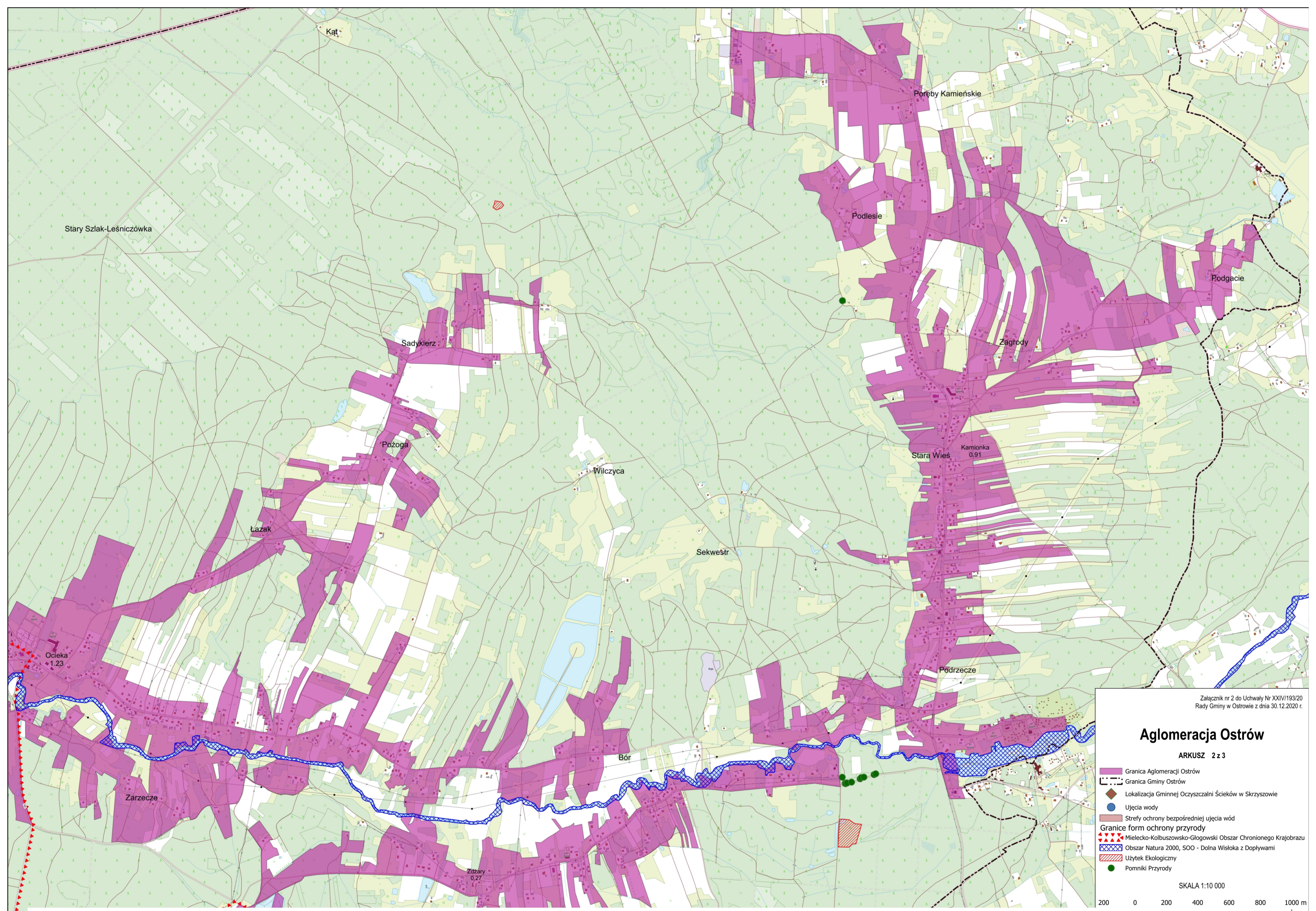
Formy ochrony przyrody	Obowiązująca podstawa prawna/ status obszaru Natura 2000
Pomniki przyrody (3 drzewa)	Orzeczenie Prezydium Wojewódzkiej Rady Narodowej w Rzeszowie Nr SGW-V-7140-/2/84 z dnia 23.02.1984 roku. Dz. Urz. WRN w Rzeszowie Nr 3, poz. 133 z dnia 25.04.1985 roku Uchwała Nr XII/74/95 Rady Gminy w Ostrowie z dnia 28.09.1995 roku w sprawie wprowadzenia form ochrony przyrody na podstawie sporządzonej inwentaryzacji przyrodniczej dla Gminy Ostrów
Pomniki przyrody (17 drzew) Wola Ociecka	Zarządzenie nr 27/89 Wojewody Rzeszowskiego z dnia 27.06.1989 roku w sprawie uznania za pomnik przyrody. Dz. Urz. Woj. Rzeszowskiego z dnia 15.07.1989 roku Nr. 7, poz.109 Uchwała Nr XII/74/95 Rady Gminy w Ostrowie z dnia 28 września 1995 r. w sprawie wprowadzenia form ochrony przyrody na podstawie sporządzonej inwentaryzacji przyrodniczej dla Gminy Ostrów
Mielecko-Kolbuszowsko-Głogowski Obszar Chronionego Krajobrazu	Rozporządzenie Nr 35 Wojewody Rzeszowskiego z dnia 14 lipca 1992 r. w sprawie zasad zagospodarowania obszarów chronionego krajobrazu na terenie województwa rzeszowskiego. Dz. Urz. z 1992 r. Nr 7, poz. 74
Dolna Wisłoka z Dopływami	DECYZJA KOMISJI z dnia 10 stycznia 2011 r. w sprawie przyjęcia na mocy dyrektywy Rady 92/43/EWG czwartego zaktualizowanego wykazu terenów mających znaczenie dla Wspólnoty składających się na kontynentalny region biogeograficzny (notyfikowana jako dokument nr C(2010) 9669)(2011/64/UE). Obszar Natura 2000

Aglomeracja Ostrów

ARKUSZ 1 z 3

- Granica Aglomeracji Ostrów
- Granica Gminy Ostrów
- Lokalizacja Gminnej Oczyszczalni Ścieków w Skrzyszowie
- Ujęcia wody
- Strefy ochrony bezpośredniej ujęcia wód
- Granice form ochrony przyrody
 - Mielecko-Kolbuszowsko-Głogowski Obszar Chronionego Krajobrazu
 - Obszar Natura 2000, SOO - Dolna Wisłoka z Dopływami
 - Użytek Ekologiczny
 - Pomniki Przyrody





Załącznik nr 2 do Uchwały Nr XXIV/193/20
Rady Gminy w Ostrowie z dnia 30.12.2020 r.

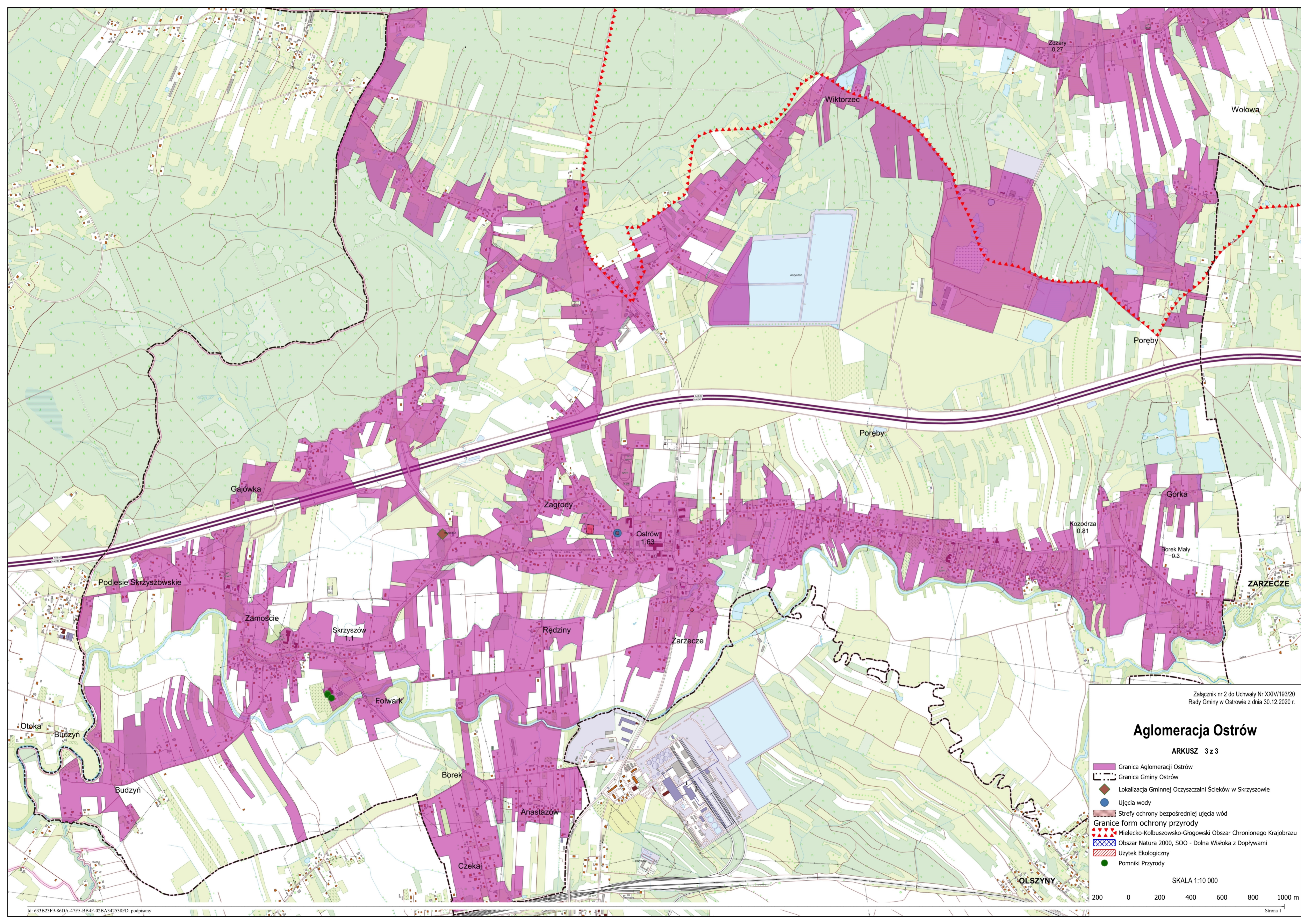
Aglomeracja Ostrów

ARKUSZ 2 z 3

- Granica Aglomeracji Ostrów
- Granica Gminy Ostrów
- Lokalizacja Gminnej Oczyszczalni Ścieków w Skrzyszowie
- Ujęcia wody
- Strefy ochrony bezpośredniej ujęcia wód
- Granice form ochrony przyrody**
- Mielecko-Kolbuszowsko-Głogowski Obszar Chronionego Krajobrazu
- Obszar Natura 2000, SOO - Dolna Wisłoka z Dopływami
- Użytek Ekologiczny
- Pomniki Przyrody

SKALA 1:10 000

200 0 200 400 600 800 1000 m



Załącznik nr 2 do Uchwały Nr XXIV/193/20
Rady Gminy w Ostrowie z dnia 30.12.2020 r.

Aglomeracja Ostrów

ARKUSZ 3 z 3

- Granica Aglomeracji Ostrów
- Granica Gminy Ostrów
- Lokalizacja Gminnej Oczyszczalni Ścieków w Skrzyszowie
- Ujęcia wody
- Strefy ochrony bezpośredniej ujęć wód
- Granice form ochrony przyrody**
- Mielecko-Kolbuszowsko-Głogowski Obszar Chronionego Krajobrazu
- Obszar Natura 2000, SOO - Dolna Wisłoka z Dopływami
- Użytek Ekologiczny
- Pomniki Przyrody

SKALA 1:10 000

