

**UCHWAŁA NR LXVII/447/2022  
RADY MIEJSKIEJ W JEDLICZU**

z dnia 12 grudnia 2022 r.

**w sprawie uchwalenia Gminnego Programu Opieki nad Zabytkami dla Gminy Jedlicze na lata 2022 - 2025**

Na podstawie art. 7 ust. 1 pkt 9 i art. 18, ust. 2 pkt 15 ustawy z dnia 8 marca 1990 r. o samorządzie gminnym (Dz. U. z 2022 r., poz. 559 z późn. zm.) w związku z art. 87 ustawy z dnia 23 lipca 2003 roku o ochronie zabytków i o opiece nad zabytkami (Dz. U. z 2022 r. poz. 840 z późn. zm.)

**Rada Miejska w Jedliczu  
uchwała co następuje:**

- § 1. Przyjmuje się Gminny Program Opieki nad Zabytkami dla Gminy Jedlicze na lata 2022-2025 stanowiący załącznik do niniejszej uchwały.
- § 2. Wykonanie uchwały powierza się Burmistrzowi Gminy Jedlicze.
- § 3. Uchwała podlega ogłoszeniu w Dzienniku Urzędowym Województwa Podkarpackiego.
- § 4. Uchwała wchodzi w życie z dniem podjęcia.

Przewodniczący Rady  
Miejskiej

**Piotr Woźniak**



Gmina Jedlicze

# GMINNY PROGRAM OPIEKI NAD ZABYTKAMI

## Gminy Jedlicze na lata 2022 - 2025



Autor opracowania: Remigiusz Janocha



## Spis treści

1. Wstęp.....	2
2. Podstawa prawna opracowania Gminnego Programu Opieki nad Zabytkami.....	3
3. Uwarunkowania prawne ochrony i opieki nad zabytkami w Polsce.....	4
4. Uwarunkowania zewnętrzne ochrony dziedzictwa kulturowego. Strategiczne cele polityki państwa w zakresie ochrony zabytków i opieki nad zabytkami.....	9
5. Uwarunkowania wewnętrzne ochrony dziedzictwa kulturowego.....	13
5.1. Relacja gminnego programu opieki nad zabytkami z dokumentami wykonanym na poziomie gminy.....	13
5.2. Charakterystyka zasobów dziedzictwa kulturowego (materialnego i niematerialnego).....	16
5.2.1. Charakterystyka gminy .....	16
5.2.2. Zarys historii obszaru Gminy Jedlicze .....	16
5.2.3. Krajobraz kulturowy .....	21
5.2.4. Zabytki o najwyższym znaczeniu dla gminy .....	22
5.2.5. Zabytki ruchome .....	43
5.2.6. Zabytki archeologiczne .....	45
5.2.7. Dziedzictwo niematerialne .....	48
5.3. Zabytki nieruchome objęte prawnymi formami ochrony.....	49
5.4. Zabytki z terenu Gminy Jedlicze wpisane do Gminnej Ewidencji Zabytków .....	49
6. Ocena stanu dziedzictwa kulturowego gminy. Analiza szans i zagrożeń.....	50
7. Założenia programowe.....	51
8. Instrumentarium realizacji programu opieki nad zabytkami.....	56
9. Zasady ocen realizacji programu opieki nad zabytkami .....	56
10. Źródła finansowania programu opieki nad zabytkami .....	56
11. Wykaz zabytków na terenie Gminy Jedlicze.....	58
12. Bibliografia.....	84
13. Spis ilustracji.....	85
14. Spis tabel. ....	85



## 1. Wstęp

Zgodnie z art. 87 ustawy z dnia 23 lipca 2003 r. o ochronie zabytków i opiece nad zabytkami, na gminy został nałożony obowiązek sporządzenia programu opieki nad zabytkami. Dokument ten, przyjęty przez Radę Miejską w formie uchwały, stanowi część składową polityki samorządowej w dziedzinie ochrony zabytków. Akt ten ma charakter planistyczny. Powinien służyć podejmowaniu planowych działań dotyczących inicjowania, wspierania i koordynowania prac z zakresu ochrony zabytków i krajobrazu kulturowego, a także popularyzacji i promocji dziedzictwa kulturowego. Głównym odbiorcą programu jest społeczność lokalna, w tym właściciele i użytkownicy obiektów zabytkowych, ale również wszyscy mieszkańcy gminy, którzy powinni bezpośrednio odczuć efekty jego wdrażania. Program ma służyć rozwojowi gminy poprzez dążenie do poprawy stanu zachowania zabytków, eksponowania walorów krajobrazu kulturowego, wykorzystanie zabytków na potrzeby społeczne, gospodarcze i edukacyjne. Inne ważne cele opracowania programu to określenie warunków współpracy z właścicielami zabytków eliminujące sytuacje konfliktowe oraz tworzenie miejsc pracy związanych z opieką nad zabytkami. Wymienione cele sprawiają, że program może spełniać rolę społeczną, a jego realizacja stać się może istotnym czynnikiem wpływającym na rozwój gminy. Ważnym zadaniem dokumentu jest uświadomienie mieszkańcom znaczenia wartości krajobrazu kulturowego. Program nakreśla kierunki działań w zakresie opieki nad zabytkami, ma skutecznie służyć pomocą w aktywnym zarządzaniu zasobem stanowiącym dziedzictwo kulturowe gminy. Zdefiniowane w programie działania są ukierunkowane na poprawę stanu zachowania i utrzymania zabytków, ich rewaloryzację oraz zwiększenie dostępności do nich mieszkańców i wykorzystania ich pod względem turystycznym. Bardzo ważna jest współpraca środowisk konserwatorskich i samorządowych przy realizacji programu. W tym miejscu warto przytoczyć zasady współczesnej doktryny konserwatorskiej, których stosowanie powinno również obowiązywać władze samorządowe:

- a. *primum non nocere* (po pierwsze nie szkodzić),
- b. maksymalne poszanowanie oryginalnej substancji zabytku i wszystkich jego wartości (materialnych i niematerialnych),
- c. minimalna niezbędna ingerencja (powstrzymywanie się od działań niekoniecznych),
- d. zasada, zgodnie z którą usuwać należy to (i tylko to), co na oryginał działa niszcząco,
- e. zasada czytelności i odróżnialności ingerencji,
- f. zasada odwracalności metod i materiałów,
- g. zasada wykonywania wszelkich prac zgodnie z najlepszą wiedzą i na najwyższym poziomie.

Powyższe zasady dotyczą zarówno konserwatorów – pracowników urzędów, jak również pracowników samorządowych zajmujących się ochroną zabytków oraz ich właścicieli i użytkowników.

Zapisy Gminnego Programu Opieki nad Zabytkami obowiązują przez cztery lata. Następne opracowane programy opieki powinny uwzględniać pojawiające się wielorakie uwarunkowania prawne oraz aktualny stan zachowania.

Program ten stanowi kontynuację opracowanego Gminnego Programu Opieki nad Zabytkami



dla Gminy Jedlicze na lata 2018-2021, który został przyjęty Uchwałą Nr III/30/2018 Rady Miejskiej w Jedliczu z dnia 27 grudnia 2018 r. Przedmiotem niniejszego programu jest Gmina Jedlicze, jako jednostka podziału administracyjnego.

## **2. Podstawa prawna opracowania Gminnego Programu Opieki nad Zabytkami**

Podstawą Prawną Opracowania Gminnego Programu Opieki nad Zabytkami są przepisy wynikające z art. 87 ustawy z dnia 23 lipca 2003 r. o ochronie zabytków i opiece nad zabytkami (Dz.U. 2022 poz. 840 z późn. zm.). W myśl zapisu tegoż artykułu ustawy:

1. Zarząd województwa, powiatu lub wójt (burmistrz, prezydent miasta) sporządza na okres 4 lat odpowiednio wojewódzki, powiatowy lub gminny program opieki nad zabytkami.
2. Program ma na celu, w szczególności:
  - a. włączenie problemów ochrony zabytków do systemu zadań strategicznych wynikających z koncepcji przestrzennego zagospodarowania kraju;
  - b. uwzględnienie uwarunkowań ochrony zabytków, w tym krajobrazu kulturowego, dziedzictwa archeologicznego, łącznie z uwarunkowaniami ochrony przyrody i równowagi ekologicznej;
  - c. zahamowanie procesów degradacji zabytków i doprowadzenie do poprawy stanu ich zachowania;
  - d. wyeksponowanie poszczególnych zabytków oraz walorów krajobrazu kulturowego;
  - e. podejmowanie działań zwiększających atrakcyjność zabytków dla potrzeb społecznych, turystycznych i edukacyjnych oraz wspieranie inicjatyw sprzyjających wzrostowi środków finansowych na opiekę nad zabytkami;
  - f. określenie warunków współpracy z właścicielami zabytków, eliminujących sytuacje konfliktowe związane z wykorzystaniem tych zabytków;
  - g. podejmowanie przedsięwzięć umożliwiających tworzenie miejsc pracy związanych z opieką nad zabytkami.
3. Wojewódzki, powiatowy i gminny program opieki nad zabytkami przyjmuje odpowiednio sejmik województwa, rada powiatu i rada gminy, po uzyskaniu opinii wojewódzkiego konserwatora zabytków.
4. Program ten jest potem ogłaszany w wojewódzkim dzienniku urzędowym.
5. Z realizacji programu zarząd województwa, powiatu i wójt (burmistrz, prezydent miasta) sporządza, co 2 lata, sprawozdanie, które przedstawia się odpowiednio sejmikowi województwa, radzie powiatu lub radzie gminy. Sprawozdanie z realizacji wojewódzkiego programu opieki nad zabytkami jest przekazywane Generalnemu Konserwatorowi Zabytków i właściwemu Wojewódzkiemu Konserwatorowi Zabytków w celu jego wykorzystania przy opracowywaniu, aktualizacji i realizacji krajowego programu ochrony zabytków i opieki nad zabytkami



### 3. Uwarunkowania prawne ochrony i opieki nad zabytkami w Polsce

Zapisy regulujące sposób ochrony i zarządzania zabytkami w Polsce zawarte zostały w Konstytucji Rzeczypospolitej Polskiej z dnia 2 kwietnia 1997 r. Zabytki zostały objęte ochroną zadeklarowaną jako konstytucyjny obowiązek państwa i każdego obywatela. Fakt ten znalazł odzwierciedlenie w następujących zapisach Ustawy zasadniczej: art. 5 „(...) Rzeczpospolita Polska strzeże dziedzictwa narodowego oraz zapewnia ochronę środowiska kierując się zasadą zrównoważonego rozwoju”, art. 6 ust. 1, „(...) Rzeczpospolita Polska stwarza warunki upowszechniania i równego dostępu do dóbr kultury (art. 6 ust. 1), art. 86, wskazuje, że ochrona środowiska (w tym zabytków) jest konstytucyjnym obowiązkiem państwa i każdego obywatela. Głównym aktem prawnym regulującym zasady ochrony i opieki nad zabytkami w Polsce jest Ustawa z dnia 23 lipca 2003 r. o ochronie zabytków i opiece nad zabytkami art. 3 tejże ustawy definiuje podstawowe pojęcia: zabytek, zabytek nieruchomy, zabytek ruchomy, zabytek archeologiczny, instytucja kultury, prace konserwatorskie, prace restauratorskie, roboty budowlane, badania konserwatorskie, architektoniczne, archeologiczne, historyczny układ urbanistyczny lub ruralistyczny, historyczny zespół budowlany, krajobraz kulturowy, otoczenie zabytku. W myśl zapisów wymienionej ustawy ochrona zabytków polega, w szczególności, na podejmowaniu przez organy administracji publicznej działań mających na celu: zapewnienie warunków prawnych, organizacyjnych i finansowych umożliwiających trwałe zachowanie zabytków oraz ich zagospodarowanie i utrzymanie, udaremnianie niszczenia i niewłaściwego korzystania z zabytków, zapobieganie zagrożeniom mogącym spowodować uszczerbek dla wartości zabytków, kontrolę stanu zachowania i przeznaczenia zabytków, przeciwdziałanie kradzieży, zaginięciu lub nielegalnemu wywozowi zabytków za granicę, uwzględnianie zadań ochronnych w planowaniu i zagospodarowaniu przestrzennym oraz przy kształtowaniu środowiska. Zgodnie z art. 5 ustawy opieka nad zabytkiem sprawowana przez jego właściciela lub posiadacza polega, w szczególności, na zapewnieniu warunków: naukowego badania i dokumentowania zabytku, prowadzenia prac konserwatorskich, restauratorskich i robót budowlanych przy zabytku, zabezpieczenia i utrzymania zabytku oraz jego otoczenia w jak najlepszym stanie, korzystania z zabytku w sposób zapewniający trwałe zachowanie jego wartości, popularyzowania i upowszechniania wiedzy o zabytku oraz jego znaczeniu dla historii i kultury. Art. 6 ustawy wymienia elementy podlegające ochronie, do których należą:

1. zabytki nieruchome będące, w szczególności:
  - a. krajobrazami kulturowymi,
  - b. układami urbanistycznymi, ruralistycznymi i zespołami budowlanymi,
  - c. dziełami architektury i budownictwa, dziełami budownictwa obronnego,
  - d. obiektami techniki, a zwłaszcza kopalniami, hutami, elektrowniami i innymi zakładami przemysłowymi,
  - e. cmentarzami,
  - f. parkami, ogrodami i innymi formami zaprojektowanej zieleni,
  - g. miejscami upamiętniającymi wydarzenia historyczne bądź działalność wybitnych osobistości lub instytucji,
2. zabytki ruchome będące, w szczególności:



- a. dziełami sztuk plastycznych, rzemiosła artystycznego i sztuki użytkowej,
  - b. kolekcjami stanowiącymi zbiory przedmiotów zgromadzonych i uporządkowanych według koncepcji osób, które tworzyły te kolekcje,
  - c. numizmatami oraz pamiątkami historycznymi, a zwłaszcza militariami, sztandarami, pieczęciami, odznakami, medalami i orderami,
  - d. wytworami techniki, a zwłaszcza urządzeniami, środkami transportu oraz maszynami i narzędziami świadczącymi o kulturze materialnej, charakterystycznymi dla dawnych i nowych form gospodarki, dokumentującymi poziom nauki i rozwoju cywilizacyjnego,
  - e. materiałami bibliotecznymi,
  - f. instrumentami muzycznymi,
  - g. wytworami sztuki ludowej i rękodzieła oraz innymi obiektami etnograficznymi,
  - h. przedmiotami upamiętniającymi wydarzenia historyczne, bądź działalność wybitnych osobistości lub instytucji;
3. zabytki archeologiczne będące, w szczególności:
- a. pozostałościami terenowymi pradziejowego i historycznego osadnictwa,
  - b. cmentarzyskami,
  - c. kurhanami,
  - d. reliktnymi działalnościami gospodarczej, religijnej i artystycznej.

Art. 6 ustawy mówi również, iż ochronie mogą podlegać nazwy geograficzne, historyczne lub tradycyjne nazwy obiektu budowlanego, placu, ulicy lub jednostki osadniczej. Formami ochrony zabytków w myśl zapisu art. 7 są: wpis do rejestru zabytków, wpis na Listę Skarbów Dziedzictwa, uznanie za pomnik historii, utworzenie parku kulturowego, ustalenia ochrony w miejscowym planie zagospodarowania przestrzennego, decyzjach o ustaleniu lokalizacji inwestycji celu publicznego, decyzjach o warunkach zabudowy, decyzjach o zezwoleniu na realizację inwestycji drogowej, decyzjach o ustaleniu lokalizacji linii kolejowej lub decyzjach o zezwoleniu na realizację inwestycji w zakresie lotniska użytku publicznego.

#### Wpis do rejestru zabytków

Do rejestru zabytków wpisuje się zabytek nieruchomy na podstawie decyzji administracyjnej wydanej przez Wojewódzkiego Konserwatora Zabytków z urzędu lub na wniosek strony – właściciela obiektu lub użytkownika wieczystego gruntu, na którym znajduje się zabytek. Przedmiotem ochrony poprzez wpis do rejestru zabytków może być również wpisane otoczenie zabytku, nazwa geograficzna, historyczna i tradycyjna zabytku nieruchomego wpisanego do rejestru zabytków. Wojewódzki Konserwator Zabytków może także wydać decyzję o wpisie do rejestru zabytków historycznego układu urbanistycznego lub ruralistycznego.

#### Lista Skarbów Dziedzictwa

Listę Skarbów Dziedzictwa prowadzi minister właściwy do spraw kultury i ochrony dziedzictwa narodowego. Na wyżej wymienioną listę wpisuje się zabytek ruchomy o szczególnej wartości dla dziedzictwa kulturowego zaliczany do jednej kategorii, na podstawie decyzji ministra właściwego do spraw kultury i ochrony dziedzictwa narodowego, którą ten organ administracji państwowej wydaje z urzędu lub na wniosek właściciela zabytku ruchomego.



### Pomnik historii

Kategorią tą określa się zabytek nieruchomy o szczególnych wartościach materialnych i niematerialnych oraz mających duże znaczenie dla dziedzictwa kulturowego naszego kraju. Status pomnika historii ustanawiany jest przez Prezydenta Rzeczypospolitej Polskiej specjalnym rozporządzeniem na wniosek Ministra Kultury i Dziedzictwa Narodowego. Pomnikami historii mogą być obiekty dziedzictwa przemysłowego, inżynierii lądowej i wodnej, parki i ogrody, cmentarze, miejsca upamiętnienia wydarzenia historycznego bądź związane z działalnością wybitnych osobistości lub instytucji, zabytki archeologiczne takie jak pozostałości terenowe pradziejowego i historycznego osadnictwa, cmentarzyska, kurhany, relikty, działalności gospodarczej, religijnej i artystycznej.

### Park kulturowy

Park kulturowy stanowi jedną z form ochrony zabytków w Polsce. Tworzony jest w celu ochrony krajobrazu kulturowego oraz zachowania wyróżniających się krajobrazowo terenów z zabytkami nieruchomymi charakterystycznymi dla miejscowej tradycji budowlanej i osadniczej. Park może być utworzony na podstawie uchwały rady gminy, którą podejmuje się po zasięgnięciu opinii Wojewódzkiego Konserwatora Zabytków.

Ustawa o ochronie zabytków i opiece nad zabytkami określa także obowiązki oraz kompetencje samorządu terytorialnego w zakresie ochrony zabytków i opieki nad zabytkami. Obowiązki gminy są określone m.in. w art. 22, pkt. 4 narzucającym obowiązek prowadzenia gminnej ewidencji zabytków, w art. 87 nakładającym obowiązek sporządzania na okres czteroletni gminnych programów opieki nad zabytkami, oraz w art. 18 i 19 obligujących uwzględnianie ochrony zabytków i opieki nad zabytkami przy sporządzaniu i aktualizacji strategii rozwoju, studiów uwarunkowań i kierunków zagospodarowania przestrzennego gmin oraz miejscowych planów zagospodarowania, decyzji o warunkach zabudowy i lokalizacji inwestycji celu publicznego. Samorządy wszystkich szczebli w myśl zapisów art. 81 i 82 ustawy otrzymały możliwość udzielania dotacji na prace przy zabytku wpisanym do rejestru zabytków przez organ stanowiący gminy. Po nowelizacji ustawy z dnia 22 czerwca 2017 r. możliwość udzielania dotacji także na prace konserwatorskie, restauratorskie lub roboty budowlane przy tych zabytkach, które znajdują się w gminnej ewidencji zabytków. Wykonywanie zadań w zakresie kultury i ochrony zabytków jest ustawowym zadaniem samorządu. W art. 7 ust. 1 ustawy zostały określone zadania własne gminy: „zaspokajanie zbiorowych potrzeb wspólnoty należy do zadań własnych gminy. W szczególności zadania własne obejmują sprawy (...) kultury, w tym (...) ochrony zabytków i opieki nad zabytkami”.

Ustawa z dnia 8 marca 1990 r. o samorządzie gminnym:

Ustawowym zadaniem samorządu gminnego jest wykonywanie zadań w zakresie kultury i ochrony zabytków. Według zapisów przytoczonej ustawy jako jedno z zadań własnych gminy wymienia się sprawy z zakresu kultury, w tym bibliotek gminnych i innych instytucji kultury oraz ochrony zabytków i opieki nad zabytkami (art. 7 ust.1, pkt 9). Inne uregulowania prawne dotyczące ochrony zabytków i opieki nad zabytkami, które znajdują się w następujących ustawach:



Ustawa z dnia 27 marca 2003 r. o planowaniu i zagospodarowaniu przestrzennym:

Akt ten precyzuje zasady kształtowania polityki przestrzennej przez jednostki samorządu terytorialnego i organy administracji rządowej oraz zakres i sposoby postępowania w sprawach przeznaczania terenów na określone cele oraz ustalania zasad ich zagospodarowania i zabudowy. Według tejże ustawy w planowaniu i zagospodarowaniu przestrzennym uwzględnia się wymagania ochrony dziedzictwa kulturowego i zabytków, a także dóbr kultury współczesnej.

Ustawa z dnia 7 lipca 1994 r. – Prawo budowlane:

Ustawa normalizuje działalności obejmującą sprawy projektowania, budowy, utrzymania i rozbioru obiektów zabytkowych oraz zasady działania organów administracji publicznej w tych dziedzinach.

Ustawa z dnia 27 kwietnia 2001 r. – Prawo ochrony środowiska:

W rozumieniu niniejszej ustawy, ochrona środowiska polega na zachowaniu wartości kulturowych. Akt ten uzupełniająco definiuje, iż prognoza oddziaływania na środowisko, sporządzana przy okazji opracowywania: polityk, strategii, planów lub programów powinna: określać, analizować i oceniać przewidywane, znaczące oddziaływanie na środowisko, a także zabytki.

Ustawa z dnia 16 kwietnia 2004 r. o ochronie przyrody:

Ochrona walorów krajobrazowych, zieleni w miastach i wsiach oraz zadrzewień (art. 2, ust. 2, pkt 5) stanowi jeden z celów ochrony przyrody. W charakterze jednej z form ochrony przyrody w tym jej integralnego składnika, jakim jest krajobraz ustawa ta przyjmuje w art. 6, ust. 1, pkt 3 park krajobrazowy. Zgodnie z niniejszą ustawą, park krajobrazowy obejmuje obszar chroniony ze względu na wartości przyrodnicze, historyczne i kulturowe oraz walory krajobrazowe w celu zachowania, popularyzacji tych wartości w warunkach zrównoważonego rozwoju. W podobny sposób utworzenie parku krajobrazowego jak i nadanie mu statutu należą do prerogatyw sejmiku wojewódzkiego (art. 16, ust. 3, ust. 5).

Ustawa z dnia 21 sierpnia 1997 r. o gospodarce nieruchomościami:

Ustawa informuje, że do celów publicznych zaliczana jest opieka nad nieruchomościami stanowiącymi zabytki w rozumieniu przepisów o ochronie zabytków i opiece nad zabytkami oraz precyzuje, jakie działania (sprzedaż, zamiana, darowizna lub oddanie w użytkowanie wieczyste nieruchomości) wymagają pozwolenia Wojewódzkiego Konserwatora Zabytków.

Ustawa z dnia 24 kwietnia 2003 r. o działalności pożytku publicznego i wolontariacie:

Ustawa wyraźnie sygnalizuje, że gminy mogą wspierać działalność kulturalną związaną z ochroną zabytków i tradycji prowadzoną przez organizacje pozarządowe.

Ustawa z dnia 21 listopada 1996 r. o muzeach:

W ustawie zawarte są adnotacje o przechowywaniu, zabezpieczeniu i udostępnianiu zabytków. Według zapisów ustawy, Minister odpowiedni do spraw kultury i ochrony dziedzictwa



narodowego określa, w drodze rozporządzenia, zakres, formy i sposób ewidencjonowania zabytków w muzeach.

Ustawa z dnia 27 czerwca 1997 r. o bibliotekach:

Ustawa ta określa ogólne zasady działania bibliotek publicznych. W myśl zapisów ustawy biblioteki i ich zbiory stanowią dobro narodowe oraz służą zachowaniu dziedzictwa narodowego. Biblioteki organizują i zapewniają dostęp do zasobów dorobku nauki i kultury polskiej oraz światowej.

Ustawa z dnia 14 lipca 1983 r. o narodowym zasobie archiwalnym i archiwach:

Ustawa wprowadza pojęcie narodowego zasobu archiwalnego oznaczającego dokumentację zawierającą ważne informacje o wszelkich przejawach życia narodu w przeszłości i obecnie, która to dokumentacja została w wyniku selekcji zakwalifikowana do wieczystego przechowywania. Dokumentacja ta służy nauce, kulturze, gospodarce narodowej oraz potrzebom obywateli. Nadzór nad narodowym zasobem archiwalnym sprawuje Minister właściwy do spraw kultury i ochrony dziedzictwa narodowego za pośrednictwem Naczelnego Dyrektora Archiwów Państwowych.

Ustawa z dnia 25 października 1991 r. o organizowaniu i prowadzeniu działalności kulturalnej:

W myśl zapisów ustawy, działalność kulturalna polega na upowszechnianiu i ochronie kultury. Mecenat nad działalnością kulturalną sprawuje państwo i polega on na wspieraniu i promocji twórczości, edukacji i oświaty kulturalnej, działań i inicjatyw kulturalnych oraz opieki nad zabytkami. Mecenat nad działalnością kulturalną sprawują też jednostki samorządu terytorialnego, organizujące działalność kulturalną, tworzą samorządowe instytucje kultury, dla których prowadzenie takiej działalności jest podstawowym celem statutowym. Ustawa określa, że prowadzenie działalności kulturalnej jest zadaniem własnym jednostek samorządu terytorialnego o charakterze obowiązkowym.

Do aktów wykonawczych dotyczących ochrony i opieki nad zabytkami należą również:

- Rozporządzenie Ministra Kultury z 9 lutego 2004 r. w sprawie wzoru znaku informacyjnego umieszczonego na zabytkach nieruchomych wpisanych do rejestru zabytków;
- Rozporządzenie Ministra Kultury z 1 kwietnia 2004 r. w sprawie nagród za odkrycie lub znalezienie zabytków archeologicznych;
- Rozporządzenie Ministra Kultury z dnia 9 kwietnia 2004 r. w sprawie organizacji wojewódzkich urzędów ochrony zabytków;
- Rozporządzenie Ministra Kultury z 27 kwietnia 2004 r. w sprawie Polskiego Komitetu Doradczego;
- Rozporządzenie Ministra Kultury z 10 maja 2004 r. w sprawie rzeczoznawców Ministra Kultury w zakresie opieki nad zabytkami;
- Rozporządzenie Ministra Kultury z 25 sierpnia 2004 r. w sprawie organizacji i sposobu ochrony zabytków na wypadek konfliktu zbrojnego i sytuacji kryzysowych;
- Rozporządzenie Ministra Kultury i Dziedzictwa Narodowego z dnia 18 lutego 2011 r. w sprawie wzorów dokumentów oceny wskazującej czas powstania zabytku, wyceny zabytku oraz potwierdzenia wwozu zabytku na terytorium Rzeczypospolitej Polskiej;



- Rozporządzenie Ministra Kultury i Dziedzictwa Narodowego z 18 kwietnia 2011 r. w sprawie wywozu zabytków za granicę;
- Rozporządzenie Ministra Kultury i Dziedzictwa Narodowego z dnia 26 maja 2011 r. w sprawie prowadzenia rejestru zabytków, krajowej, wojewódzkiej i gminnej ewidencji zabytków oraz krajowego wykazu zabytków skradzionych lub wywiezionych za granicę niezgodnie z prawem;
- Rozporządzenie Ministra Kultury i Dziedzictwa Narodowego z dnia 2 sierpnia 2018 r. w sprawie prowadzenia prac konserwatorskich, prac restauratorskich i badań konserwatorskich przy zabytku wpisanym do rejestru zabytków albo na Listę Skarbów Dziedzictwa oraz robót budowlanych, badań architektonicznych i innych działań przy zabytku wpisanym do rejestru zabytków, a także badań archeologicznych i poszukiwań zabytków.

#### **4. Uwarunkowania zewnętrzne ochrony dziedzictwa kulturowego. Strategiczne cele polityki państwa w zakresie ochrony zabytków i opieki nad zabytkami**

Gminny Program Opieki nad Zabytkami dla Gminy Jedlicze na lata 2022-2025, jest zgodny ze strategicznymi celami polityki państwa w obszarze ochrony i opieki nad zabytkami. Cele te wymienione są w poniższych dokumentach.

Najważniejszym dokumentem na poziomie krajowym związanym z ochroną dziedzictwa kulturowego, tj. Krajowym Programem Ochrony Zabytków i Opieki nad Zabytkami na lata 2019-2022 uchwalony przez Radę Ministrów Uchwałą nr 82 z dnia 13 sierpnia 2019 roku. Głównym celem tegoż programu jest stworzenie warunków dla zapewnienia efektywnej ochrony dziedzictwa kulturowego. W ramach tego dokumentu przedstawiono trzy cele szczegółowe oraz przypisano kierunki działań, które mają stworzyć warunki sprzyjające jego realizacji. Pierwszy cel dotyczy optymalizacji systemu ochrony dziedzictwa kulturowego. Temu celowi przypisano kierunek działania w postaci wzmocnienia systemu ochrony na poziomie lokalnym i wzmocnienia systemu ochrony na poziomie centralnym. Drugi cel odnosi się do wsparcia działań w zakresie opieki nad zabytkami. W przypadku tego celu wyznaczono kierunki działania w formie merytorycznego wsparcia działań w zakresie opieki nad zabytkami. Cel trzeci w myśl niniejszego programu polega na budowaniu świadomości społecznej wartości dziedzictwa kulturowego. Kierunki działań odnoszące się do wymienionego celu to upowszechnienie wiedzy na temat dziedzictwa kulturowego i jego wartości oraz tworzenie warunków dla sprawowania społecznej opieki nad zabytkami.

Drugim istotnym dokumentem związanym z ochroną dziedzictwa kulturowego, funkcjonującym na poziomie kraju, jest Strategia Rozwoju Kapitału Społecznego (współdziałanie, kultura, kreatywność) 2030 (Uchwała Nr 155 Rady Ministrów z dnia 27 października 2020 r.) Strategia Rozwoju Kapitału Społecznego (współdziałanie, kultura, kreatywność) 2030 (SRKS) stanowi kontynuację i aktualizację przyjętej uchwałą nr 61 Rady Ministrów z dnia 26 marca 2013 r. Strategii Rozwoju Kapitału Społecznego 2020. Cel główny Strategii Rozwoju Kapitału Społecznego 2030 stanowi wzrost jakości życia społecznego i kulturalnego Polaków, który odnosi się do zagadnień jednego z obszarów wpływających na osiągnięcie celów SOR: Kapitał ludzki i społeczny. Jest on również powiązany z realizacją działań wskazanych w poszczególnych obszarach dla wszystkich trzech celów szczegółowych



Strategii na rzecz Odpowiedzialnego Rozwoju. Realizacja tego celu odbywa się przez wdrażanie kierunków interwencji zaplanowanych do realizacji w trzech zasadniczych obszarach, są to:

- obszar 1: współdziałanie – społeczeństwo obywatelskie,
- obszar 2: kultura – tożsamość i postawy obywatelskie,
- obszar 3: kreatywność – potencjał kulturowy i kreatywny.

Cel główny SRKS2030 precyzują dokładnie trzy cele szczegółowe:

Cel szczegółowy 1: Zwiększenie zaangażowania obywateli w życie publiczne;

Cel szczegółowy 2: Wzmacnianie roli kultury w budowaniu tożsamości i postaw obywatelskich;

Cel szczegółowy 3: Zwiększenie wykorzystania potencjału kulturowego i kreatywnego dla rozwoju.

W ramach celu szczegółowego 1 SRKS wyróżniono dwa zasadnicze priorytety:

- usprawnienie mechanizmów wspierania i współpracy instytucji publicznych z obywatelami,
- rozwój i wzmacnianie zorganizowanych form aktywności obywatelskiej.

Cel szczegółowy drugi będzie realizowany przez:

- tworzenie warunków oraz budowanie kompetencji dla wzmacniania uczestnictwa w kulturze,
- ochrona dziedzictwa kulturowego oraz gromadzenie i zachowywanie dzieł kultury,
- digitalizacja, cyfrowa rekonstrukcja i udostępnianie dóbr kultury,
- umacnianie tożsamości i postaw obywatelskich przez kulturę,
- wzmocnienie promocji kultury polskiej za granicą.

Cel trzeci obejmuje następujące kierunki interwencji:

- wzrost udziału sektorów kreatywnych w rozwoju gospodarczym kraju,
- rozwój kompetencji zawodowych na potrzeby branż kreatywnych,
- wzmocnienie potencjału kreatywnego społeczeństwa.

Ważne uregulowania prawne dotyczące ochrony zabytków i opieki nad zabytkami znajdują się w koncepcji Przestrzennego Zagospodarowania Kraju 2030 (Uchwała Nr 239 Rady Ministrów z dnia 13 grudnia 2011 r.). Jest to najważniejszy krajowy dokument strategiczny dotyczący zagospodarowania przestrzennego kraju. Jednym z ustawowych celów programów opieki nad zabytkami jest uwzględnienie problemów ochrony zabytków do systemu zadań strategicznych, wynikających z koncepcji przestrzennego zagospodarowania kraju. Celem strategicznym dokumentu jest efektywne wykorzystanie przestrzeni kraju i jej zróżnicowanych potencjałów rozwojowych do osiągnięcia: konkurencyjności, zwiększenia zatrudnienia i większej sprawności państwa oraz spójności społecznej, gospodarczej i przestrzennej w długiej perspektywie czasowej. Jako cele polityki przestrzennej w aspekcie ochrony zabytków wskazano:



- ograniczenie presji urbanizacyjnej na obszary dziedzictwa przyrodniczego i kulturowego, poprzez rozwój narzędzi wspierania finansowego ochrony przyrody i krajobrazu,
- wprowadzenie systemu standardów zabudowy i zagospodarowania terenu na obszarach o niższym reżimie ochronnym,
- wprowadzenie narzędzi kompensacji utraconych korzyści ekonomicznych na terenach o wysokich restrykcjach konserwatorskich,
- wspieranie rewitalizacji zdegradowanych przestrzeni.

Gminny Program Opieki nad Zabytkami dla Gminy Jedlicze na lata 2022 – 2025 jest spójny także z opracowaniami strategicznymi i planistycznymi dla obszaru województwa podkarpackiego, a zwłaszcza:

Wojewódzki Program Opieki nad Zabytkami w Województwie Podkarpackim na lata 2018-2021 (Uchwała Nr LXI/966/18 Sejmik Województwa Podkarpackiego z dnia 24 września 2018 roku)

W dokumencie znajdują się zapisy służące wspieraniu działań związanych z ochroną i opieką nad zabytkami, a także upowszechnieniem i promocją dziedzictwa kulturowego regionu podkarpackiego. Zawarte w nim ustalenia precyzują następujące priorytety i kierunki działań związanych z ochroną dziedzictwa. Priorytet związany z ochroną i świadomym kształtowaniem krajobrazu kulturowego, wyznaczający następujące kierunki działań: tworzenie parków kulturowych jako forma ochrony krajobrazu kulturowego, rewaloryzacja i rewitalizacja układów urbanistycznych i ochrona układów ruralistycznych oraz zachowanie tożsamości regionalnej i lokalnej oraz historycznej wielokulturowości regionu. Ochrona i zarządzanie dziedzictwem kulturowym jako czynnikiem rozwoju społeczno-gospodarczego województwa. To kolejny priorytet. Zawarto w nim następujące kierunki działań: ochrona obiektów zabytkowych o szczególnej wartości, wpisanych oraz predysponowanych do wpisania na Listę Światowego Dziedzictwa Kulturowego i Naturalnego UNESCO oraz Listę Pomników Historii, zahamowanie procesu degradacji zabytków i doprowadzenie do poprawy stanu ich zachowania, wzmocnienie poziomu ochrony zabytków przemysłu, techniki i sztuki inżynierskiej, opieka nad zabytkami ruchomymi oraz podejmowanie działań umożliwiających tworzenie miejsc pracy związanych z opieką nad zabytkami. Priorytet związany jest z badaniem i dokumentacją dziedzictwa kulturowego materialnego i niematerialnego oraz promocją i edukacją służącą budowaniu tożsamości. W tym priorytecie wyznaczono następujące kierunki działań: rozpoznawanie i dokumentowanie zasobu zabytków oraz przetwarzanie informacji o zabytkach, działania szkoleniowe oraz promocja i edukacja wiedzy o dziedzictwie kulturowym regionu i tematyczne szlaki turystyczne. W tym programie wśród cennych przykładów architektury sakralnej murowanej z XX wieku wymieniony jest kościół parafialny w Jedliczu, według projektu Jana Sas-Zubrzyckiego. Kaplica na cmentarzu w Jedliczu przywołana jest jako przykład sztuki sepulkralnej. W kontekście omawianej architektury rezydencjonalnej pojawia się w dokumencie dwór w Jedliczu, pochodzący z okresu międzywojennego. Wśród obiektów przemysłowych wymieniony jest zespół budynków związanych z przemysłem naftowym w Jedliczu. Natomiast wśród zabytkowych założeń ogrodowych przytoczone są aleje dojazdowe do założenia dworskiego w Żarnowcu.



Gminny Program Opieki nad Zabytkami dla Gminy Jedlicze na lata 2022 – 2025 powinien również być powiązany z dokumentami opracowanymi na poziomie powiatu. Powiat krośnieński nie dysponuje aktualnymi dokumentami w zakresie ochrony i opieki nad zabytkami.

Plan Zagospodarowania Przestrzennego Województwa Podkarpackiego Perspektywa 2030 (Uchwała nr LIX/930/18 Sejmiku Województwa Podkarpackiego z dnia 27 sierpnia 2018 r.)

Kolejnym ważnym dokumentem, który będzie wpływał na niniejszy program to Plan Zagospodarowania Przestrzennego Województwa Podkarpackiego Perspektywa 2030. Plan ten stanowi podstawowe narzędzie planistyczne władz samorządowych, wyznaczający cele strategiczne w układzie przestrzennym. Celem przyjętej polityki przestrzennej jest ochrona cennych zasobów dziedzictwa kulturowego przeciwdziałaniu niekorzystnym zjawiskom np. niskiej jakości zagospodarowania przestrzennego. Kierunki przyjętej polityki przestrzennej ujęte w planie mają na celu: zachowanie i ochronę zabytkowych obiektów i założeń przestrzennych, zachowanie i ochronę walorów przestrzeni w tym walorów krajobrazu kulturowego, rozwijanie sieci szlaków kulturowych jako istotnego elementu spajającego zasoby kulturowe województwa ochronę pozostałych zasobów i elementów dziedzictwa kulturowego w tym zasobów niematerialnych. Według autorów planu: „Województwo podkarpackie charakteryzuje się dużą różnorodnością i bogactwem materialnego dziedzictwa kulturowego, wynikającą między innymi z historycznej wielokulturowości regionu. Bogate dziedzictwo kulturowe w powiązaniu z wysokimi walorami przyrodniczymi stwarza szansę m.in. rozwoju turystyki, jako istotnej gałęzi gospodarki. Na jakość krajobrazu kulturowego niekorzystnie wpływają między innymi: brak ładu i niska jakość zagospodarowania przestrzennego, zanik tradycyjnego budownictwa wiejskiego i małomiasteczkowego, niedostateczna ochrona zasobów zabytkowych pozostających poza rejestrem. Przyjęta polityka przestrzenna ma na celu ochronę cennych zasobów dziedzictwa kulturowego i przeciwdziałanie ww. niekorzystnym zjawiskom. W Planie wskazane zostały obszary i obiekty, które miałyby zostać objęte szczególną ochroną w tym między innymi wymieniono wiele wartościowych historycznych układów urbanistycznych, z pochodzącą z różnych epok zabudową. W przypadku Gminy Jedlicze należy wskazać historyczny układ małomiasteczkowy Jedlicza. Plan postuluje rewaloryzację tego historycznego układu. W tym dokumencie przewidziano, także możliwość tworzenia tematycznych szlaków kulturowych, co również w wypadku Gminy Jedlicze wydaje się potrzebne.

Strategia Rozwoju Województwa – Podkarpackie 2030 (Uchwała nr XXVII/458/20 Sejmiku Województwa Podkarpackiego z dnia 28 września 2020 r.)

Dokument ten wyznacza cele i kierunki polityki regionalnej oraz sposoby ich osiągnięcia w określonym horyzoncie czasowym. Strategia określa zakres współpracy województwa z jednostkami samorządu terytorialnego, partnerami społecznymi i gospodarczymi. Zakres strategii wyznaczony jest przez osiem głównych obszarów strategicznych: gospodarka regionu, infrastruktura techniczna, obszary wiejskie i rolnictwo, ochrona środowiska, kapitał społeczny, współpraca międzynarodowa, ochrona zdrowia oraz zabezpieczenie społeczne. W Strategii



zagadnienia odnoszące się do ochrony dziedzictwa zapisane zostały w działaniu strategicznym „Kapitał ludzki i społeczny”, którego priorytet 2. dotyczy kultury i dziedzictwa kulturowego. Priorytet 2.3. Strategii rozwoju województwa podkarpackiego odnosi się do kultury i dziedzictwa kulturowego. Celem tego priorytetu jest rozwinięty i efektywnie wykorzystany potencjał kulturowy regionu. Wyznaczono następujące kierunki działań w tym aspekcie:

- tworzenia warunków dla upowszechniania kultury, rozwijania form działalności kulturalnej i interpretacji dziedzictwa wraz ze zwiększeniem kompetencji kulturowych mieszkańców,
- wzmacniania współpracy i partnerstwa na rzecz wykorzystania regionalnych zasobów dziedzictwa i kultury współczesnej jako potencjału rozwojowego,
- infrastruktury kultury i zwiększenia atrakcyjności dziedzictwa kulturowego.

W dokumencie stwierdzono, że województwo podkarpackie wyróżnia bogate dziedzictwo kulturowe regionu, które powinno być objęte należytą ochroną i racjonalnie wykorzystywać zasoby dla rozwoju województwa i budowania kapitału społecznego. Konieczne jest także podejmowanie przedsięwzięć z zakresu ochrony obiektów zabytkowych oraz miejsc cennych kulturowo czy nowych inwestycji infrastrukturalnych (tj. Podkarpacka Galeria Słowa i Obrazu, Podkarpackie Centrum Nauki), a także modernizacji istniejących. Ustalono również, że należy podejmować adaptacje obiektów w celu stworzenia nowoczesnych produktów kulturowych i turystycznych z wykorzystaniem form cyfrowych i wirtualnych.

## **5. Uwarunkowania wewnętrzne ochrony dziedzictwa kulturowego.**

### **5.1. Relacja gminnego programu opieki nad zabytkami z dokumentami wykonanym na poziomie gminy**

Studium uwarunkowań i kierunków zagospodarowania przestrzennego Gminy i Miasta Jedlicze zostało przyjęte Uchwałą Nr XXII/236 Rady Miejskiej w Jedliczu z dnia 15 września 2000 r. W 2021 roku dokument podlegał aktualizacji, jednak jej zakres nie obejmował zagadnień związanych z ochroną zabytków. W studium zapisano, iż wydziela się trzy obszary o zróżnicowanych programach polityki przestrzennej: obszar miejski, obszar wiejski północny, obszar wiejski południowy. W kwestii obszaru wiejskiego północnego w zakresie ochrony krajobrazu kulturowego i zasobów kulturowych zalecono odtworzenie na terenach zdewastowanych parków w Moderówce i Potoku (w miarę możliwości) dawnych założeń ogrodowych i zadrzewień. Dla obszaru wiejskiego południowego zalecono objęcie strefą ścisłej ochrony krajobrazu kulturowego terenu Muzeum im. Marii Konopnickiej w Żarnowcu (w granicach własności) oraz odtworzenie na terenach zdewastowanych parków podworskich (w miarę możliwości) dawnych założeń ogrodowych i zadrzewień. W dokumencie zaprezentowano strefy zasobów kulturowych i zasad ochrony, dla których wskazano: ustanowienie ścisłej strefy ochrony konserwatorskiej dla dobrze zachowanych zabytków, w tym terenu Muzeum im. M. Konopnickiej w Żarnowcu. W strefie tej ustala się całkowity zakaz prowadzenia inwestycji mogących naruszyć istniejący układ urbanistyczny, architekturę obiektów kubaturowych i dawne założenia ogrodowe i parkowe. Inwestycje w ramach muzeum



mogą dotyczyć wyłącznie utrwalenia istniejącego układu elementów zieleni i zabudowy. Obiekty służące do obsługi zwiedzających (parkingi, obiekty handlowe i gastronomiczne) mogą być lokalizowane wyłącznie poza terenem Muzeum w sposób nie naruszający atmosfery kameralności obiektu zabytkowego.

Ustanowienie strefy ochrony częściowej krajobrazu kulturowego obejmującego swym zasięgiem:

a) tereny centrum miasta Jedlicze wraz z zabytkowym kościołem parafialnym i dworkiem i krajobraz w obrębie wyżej wymienionych terenów z doliną rzeki Jasiołki. Dla terenów tych postuluje się utrwalenie w stanie nienaruszonym ocalałych zespołów lub obiektów zabytkowych (kubaturowych i zieleni), fragmentów otoczenia lub układu urbanistycznego w zakresie koniecznym dla ich należytej ekspozycji w przestrzeni jako akcentów kompozycyjnych.

b) tereny dawnych parków podworskich stanowiących element tożsamości kulturowej gminy. Dla terenów tych postuluje się odtworzenie dawnych założeń ogrodowych i parkowych, utrzymanie i odtworzenie charakterystycznego drzewostanu, objęcie ochroną konserwatorską obiektów kubaturowych mogących stanowić wartość zabytkową.

Ustanowienie strefy pośredniej krajobrazu kulturowego obejmującego swym zasięgiem tzw. przedpola widokowe, tradycyjny krajobraz rolniczy oraz docelowe obiekty techniczne związane z przemysłem naftowym znajdujące się na obszarach górniczych. Prowadzenie inwestycji obejmujących obiekty zabytkowe w uzgodnieniu z Wojewódzkim Konserwatorem Zabytków. Na załącznikach graficznych do studium uwarunkowań i kierunków zagospodarowania przestrzennego oznaczono zabytki wpisane do rejestru wyznaczając wokół nich szerokie strefy ochrony krajobrazu kulturowego. Oznaczone zostały również sakralne obiekty zabytkowe, cmentarze oraz stanowiska archeologiczne. Jak wspomniano wcześniej studium uwarunkowań i kierunków zagospodarowania przestrzennego zostało wprowadzone w 2000 roku i do dnia dzisiejszego nie dokonano jego aktualizacji. Z uwagi na szereg zmian, które od 2000 roku miały miejsce w obszarze związanym z ochroną zabytków, a w szczególności wpisaniem do rejestru zabytku nowych obiektów oraz utworzeniem Gminnej Ewidencji Zabytków Studium uwarunkowań i kierunków zagospodarowania przestrzennego Gminy i Miasta Jedlicze wymaga aktualizacji.

Miejscowe Plany Zagospodarowania Przestrzennego Gminy Jedlicze Zgodnie z art. 15, ust. 2 pkt. 5 ustawy z dnia 27 marca 2003 r. o planowaniu i zagospodarowaniu przestrzennym określają zasady ochrony dziedzictwa kulturowego i zabytków oraz dóbr kultury współczesnej.

- Miejscowy Plan Zagospodarowania Przestrzennego "JEDLICZE III-A" w mieście Jedlicze. Uchwała Nr VIII/52/07 Rady Miejskiej w Jedliczu z dnia 2 kwietnia 2007 r. Plan obejmuje tereny położone w centrum miasta między ulicami: Tokarskich, Dubisa, 1000-lecia i terenami PKP.

Teren zabudowy usługowej - usług komunikacji. Obejmuje:

- Jedlicze, figura przydrożna (dz. nr 1137);

Tereny przeznaczone pod usługi kultury. Obejmuje:

- Potok, kapliczka kamienna.

- Miejscowy Plan Zagospodarowania Przestrzennego "Jedlicze III" w mieście Jedlicze. Uchwała Nr XXV/245/2005 Rady Miejskiej w Jedliczu z dnia 25 stycznia 2005 r.

Tereny istniejącego cmentarza.



- Jedlicze, ul. 1000-lecia - cmentarz;
- Jedlicze, ul. Cmentarna - Stary cmentarz, dz. nr 1138 - kaplica drewniana;
- Jedlicze, ul. Cmentarna, cmentarz komunalny - mogiła zbiorowa z okresu II wojny światowej (mogiła 22 poległych);

Tereny kościoła parafialnego ujętego w rejestrze zabytków wraz z najbliższym otoczeniem. Obejmuje:

- Jedlicze, ul. Dubisa, kościół parafialny rzym.-kat.

Tereny istniejącej szkoły. Obejmuje:

- Jedlicze, ul. Tokarskich 3 i 5, 2 budynki szkolne.

Tereny Gminy Jedlicze w małym stopniu objęte zostały wdrożonymi obecnie miejscowymi planami zagospodarowania przestrzennego. Ze wszystkich miejscowych planów jedynie dwa obejmują obszary, na których występują obiekty zabytkowe. Miejscowe Plany Zagospodarowania Przestrzennego winny zostać zaktualizowane i należy uwzględnić w nich obiekty wpisane do rejestru po terminie ich wdrożenia, zarówno w części opisowej jak i graficznej. Powinna zostać ustanowiona strefa ochrony indywidualnej zabytków.

Gminny Program Opieki nad Zabytkami dla Gminy Jedlicze na lata 2022-2025 jest zbieżny z Lokalnym Programem Rewitalizacji dla Gminy Jedlicze na lata 2017-2023 (LPR). Program ten jest dokumentem operacyjnym wskazującym na potrzebę realizacji działań rewitalizacyjnych, głównie w sferze społecznej oraz dodatkowo w sferze przestrzenno-funkcjonalnej, gospodarczej i środowiskowej. Realizacja działań rewitalizujących pozwoli na niwelowanie zjawisk kryzysowych oraz wykorzystanie potencjałów na obszarach rewitalizacji. W rezultacie pozwoli to na wyprowadzenie obszarów ze stanów kryzysowych, co zdynamizuje ich rozwój społeczno-gospodarczy, oddziaływujący w konsekwencji na całą gminę.

Ochrona zabytków wpisuje się w następujący cel strategiczny, cel operacyjny i kierunki działań rewitalizujących:

Strefa procesu rewitalizacji: Przestrzenno-funkcjonalny i techniczny

Cel strategiczny 2: Zrównoważony ład przestrzenny i rozwinięta infrastruktura techniczna obszaru rewitalizacji.

Cel operacyjny 2.1.: Dobry stan techniczny budynków użyteczności publicznej, w tym zabytków

Kierunki działań: 2.2.1. Poprawa warunków lokalowych oraz wyposażenia gminnych instytucji kultury.

Jeśli chodzi o Lokalny Program Rewitalizacji dla Gminy Jedlicze na lata 2017-2023 to wymienia on jako jedno z przedsięwzięć rewitalizacyjnych zadanie dotyczące przebudowy i rozbudowy budynku zabytkowej oficyny i utworzenie „Centrum Aktywizacji i Integracji Społecznej” w miejscowości Jaszczew.



## **5.2. Charakterystyka zasobów dziedzictwa kulturowego (materialnego i niematerialnego)**

### **5.2.1. Charakterystyka gminy**

Gmina Jedlicze ma status gminy miejsko-wiejskiej. Położona jest w powiecie krośnieńskim, sąsiaduje od południa z gminą Chorkówka, od północy z gminą Wojaszówka, od wschodu z Krosnem oraz z gminą Tarnowiec. Zajmuje obszar 58 km<sup>2</sup>. Miasto podzielone jest na trzy osiedla: Centrum, Borek i Męcinka. Poza tym w skład Gminy Jedlicze wchodzi następujące miejscowości wiejskie: Chlebna, Długie, Dobieszyn, Jaszczew, Moderówka, Piotrówka, Poręby, Podniebyle, Potok, Żarnowiec.

### **5.2.2. Zarys historii obszaru Gminy Jedlicze**

Najstarsze ślady bytności człowieka na tym terenie pochodzą z okresu neolitu (4500-4800 lat p.n.e.). Stwierdzają to narzędzia, wyroby kamienne i półfabrykaty, które wskazują na obróbkę krzemienia w tej okolicy. Od XI wieku obszar dzisiejszej Gminy Jedlicze należał do kasztelanii bieckiej. W okresie między XI a XIV wiekiem ziemie te znajdowały się na pograniczu polsko-ruskim i nie miały stałego położenia geopolitycznego. Dopiero zdobycie przez Kazimierza Wielkiego w 1340 r. Lwowa, spowodowało przesunięcie granicy znacznie na wschód, tym stabilizując sytuację tych terenów.

W okresie I Rzeczypospolitej Dobieszyn, Borek, Jedlicze, Potok, Turaszówka przynależało do województwa sandomierskiego (powiat pilzneński). W przeciągu wieków tereny te dotknęły wojny i najazdy tatarskie i węgierskie. Nie ominął ich również potop szwedzki.

W okresie zaborów teren dzisiejszej Gminy Jedlicze znalazł się pod zaborem austriackim. W XIX wieku w rozwoju gospodarczym i społecznym tych ziem zaznaczyli się przedstawiciele rodu Jordan-Stojowskich, właściciele Jedlicza, Potoka, Borku, Męcinki, Jaszczwi i Żarnowca. Uprawnienia kolatorskie nad kościołem parafialnym w Jedliczu w połowie XIX w. posiadała Tekla Jordan-Stojowska ze Stojowskich (1823-1878), która odziedziczyła je po swoim ojcu Janie Kantym Jordan-Stojowskim.

Pod koniec lat 70. XIX w. od Władysława Jordan-Stojowskiego, wdowca po zmarłej Tekli, zakupił Jedlicze Walerian Stawiarski, ziemianin i przedsiębiorca naftowy. Walerian Stawiarski i jego żona Zofia swoją aktywnością na polu obywatelskim i charytatywnym również odegrali znaczący wpływ na życie społeczne w okresie galicyjskim i II Rzeczypospolitej. Stawiarski, który posiadał prawo patronatu, wspomagał rozwój parafii, nieustannie wspierała go w tych działaniach jego żona. Stawiarscy pokryli 2/3 kosztów budowy nowego kościoła parafialnego. Kościół zbudowany w stylu neoromańskim, konsekrowany został w 1925 r. przez biskupa przemyskiego Karola Fischera.



*Ilustracja 1 - Rynek w Jedliczu. Fotografia z 1942 r. Zbiory prywatne R. Janochy.*

Stary drewniany kościół wzniesiony z fundacji Remigiusza Wielowiejskiego, stolnika pilzneńskiego, został rozebrany w 1931 r.



*Ilustracja 2 - Rynek w Jedliczu. Poczta z pocz. XX w. Zbiory prywatne R. Janochy.*

W 1870 r. w Jedliczu powstał urząd pocztowy. Miejscowość posiadała przywilej na targi cotygodniowe, funkcjonował Dom Ubogich. W związku z rozwojem przemysłu naftowego (kopalnictwo naftowe w Potoku, rafineria nafty w Jedliczu) liczba ludności stale wzrastała. Miejscowy otwarty rynek pracy przyciągał wielu pracowników. W 1884 r. otwarto linię kolejową Stróże-Zagórz-Jasło, przebiegającą przez Jedlicze. Wybudowano wówczas dworzec kolejowy oraz budynek mieszkalny dla pracowników kolei i ich rodzin. W 1900 r. (26 sierpnia) oddano do użytku most na Jasiołce. W uroczystości poświęcenia mostu wziął udział Namiestnik Galicji Leon hr. Piniński. Projektantem, a zarazem kierownikiem budowy jedlickiego mostu na Jasiołce był inżynier Władysław Piżel ze Lwowa. Inwestycja związana była z przygotowaniem



do planowanych na tym terenie we wrześniu 1900 r. manewrami cesarskimi. W 1901 r. w Jedliczu zorganizowano posterunek żandarmerii. W 1902 r. (jej budowa trwała od 1899 r.), uruchomiona została fabryka nafty w Jedliczu (Mineraloelwerke Jedlicze). Zakład ten był filią budapesztańskiej firmy. Wydział Krajowy we Lwowie, działając z upoważnienia Sejmu Krajowego Galicji, utworzył w 1905 r. w Jedliczu okręg sanitarny. W 1908 r. powstała w Jedliczu Kasa Stefczyka, a w 1913 r. wybudowano w miejscowości Dom Ludowy. Dzięki aktywnej działalności społecznej takich postaci, jak ks. Edward Janicki proboszcz jedlicki, Wincenty Manierski kierownik miejscowej szkoły oraz Jan Drozdowicz naczelnik Gminy, nastąpił wzrost uświadczenia narodowego i społecznego ludności wiejskiej. Przytoczone fakty istotnie wpłynęły na rozwój Jedlicza w okresie autonomii galicyjskiej.

Skutki pierwszej i drugiej wojny światowej odcisnęły silnie swoje piętno na życiu mieszkańców tej ziemi. Jedlicze trzykrotnie było zajmowane przez wojska rosyjskie. 8 maja 1915 r. pod Jedliczem rozegrała się bitwa pomiędzy wojskami austriackimi i rosyjskimi, w wyniku walk 2000 Rosjan zostało wziętych do niewoli. Pamiątką po tych zmaganiach są dwa cmentarze wojenne znajdujące się w Potoku i w Jaszczwi.

Okres drugiej wojny światowej, a w głównej mierze okupacji niemieckiej zniszczył osiągnięcia i dorobek pokolenia II Rzeczypospolitej. Wymordowano wówczas prawie całą społeczność żydowską Jedlicza. W lutym 1944 r. Niemcy rozstrzelali 22 Polaków przywiezionych z więzienia w Tarnowie (zwłoki wystawiono na widok publiczny). Był to odwet za zamach na komendanta straży przemysłowej (Werkschutz) w rafinerii jedlickiej. W miejscu zbrodni postawiono pamiątkowy obelisk, a ciała ofiar zostały złożone w zbiorowej mogile na cmentarzu w Jedliczu.

W okresie powojennym nastąpiła odbudowa gospodarki, odnotować należy znaczący rozwój przemysłu naftowego na tym terenie. W styczniu 1959 r. utworzono osiedle Jedlicze z obszaru następujących miejscowości (gromada Jedlicze): Jedlicze, Borek i Męcinka. W 1967 r. Jedlicze uzyskało ponownie status miasta (w 1768 r. Jedlicze otrzymało prawa miejskie nadane przez króla Stanisława Augusta Poniatowskiego).

Gminę Jedlicze, jak wiemy tworzą następujące miejscowości: Chlebna, Dobieszyn, Długie, Jaszczew, Moderówka, Piotrówka, Podniebyle, Poręby, Potok, Żarnowiec i Jedlicze. Miasto Jedlicze podzielone jest na trzy pomocnicze jednostki administracyjne nazywane osiedlami: Centrum, Borek i Męcinka. Poniżej zaprezentowano krótki zarys historyczny każdej miejscowości z terenu gminy .

Chlebna znajduje się na południowy zachód od Jedlicza w odległości 2 km. Miejscowość leży nad rzeką Chlebianką, będącą lewobrzeżnym dopływem Jasiołki. Osada została założona w XIV wieku, w okresie pierwszej fazy osadnictwa na prawie magdeburskim. W drugiej połowie XV wieku miejscowość stanowiła współwłasność kilku rodzin szlacheckich: Żarnowscy, Mleczkowie, Przeclaw ze Strzałkowa oraz Chrzastowie, posiadający w swoich rękach sołectwo. Z upływem czasu całość majątku ziemskiego znalazła się w jednych rękach, w 1581 roku jako jedyny dziedzic występuje Jan Giebułtowski. W XVIII wieku Chlebna wchodziła do klucza dóbr Kuropatnickich. W następnym wieku stanowiła własność Rafała Stojowskiego, później jego syna Adama, od którego Chlebną nabył Seweryn Stawiarski. Majątek ziemski w Chlebnej znajdował się w rękach rodziny Stawiarskich do 1944 roku.



Dobieszyn położony jest w odległości 3 km na południowy wschód od miasta, przy drodze do Krosna-Polanki. Wieś założona została prawdopodobnie dopiero w XV stuleciu. Osada stanowiła wówczas własność Mikołaja Uchacza. W aktach sanockich pod datą roczną 1494 rok występują jako świadkowie: Jan Uchacz, a obok niego Mikołaj, obaj prawdopodobnie synowie wcześniej wspomnianego Mikołaja. W połowie XVI wieku miejscowość stanowiła już własność Janickich, a u schyłku XVI wieku przeszła na własność Stanisława Machowskiego. Ze źródeł wynika, że w 1655 i 1657 roku miejscowość została spustoszona i zrabowana przez wojska szwedzkie i siedmiogrodzkie. W czasie działalności konfederacji barskiej stacjonował tu oddział Skotnickiego. W XIX stuleciu Dobieszyn stanowił wraz z Jedliczem własność rodziny Stojowskich. U schyłku stulecia miejscowe dobra ziemskie nabył od Ewy Stojowskiej Mojżesz Kudler.

Długie to miejscowość położona około 3 km na południe od Jedlicza. Miejscowość ta została założona najprawdopodobniej końcem XIV wieku lub na początku XV wieku. Pierwsza wzmianka na temat Długiego pojawia się w dokumentach z 1429 r., w którym to roku stanowiła własność dziedzica Jedlicza, Piotra Mleczki. W 1435 r. Długie przeszło na własność Piotra z Żarnowca, który następnie odstąpił część miejscowości z czterema gospodarstwami kmiecymi Mikołajowi Krasnopolskiemu.

W 1581 roku Długie stanowiło własność Zarzeckich, później folwark został zapisany przez właściciela, Konstantego Humnickiego, miecznika sanockiego na rzecz kurii przemyskiej. W tym okresie we wsi znajdował się folwark, młyn i karczma. Długie w 1728 r. na mocy aktu fundacyjnego wystawionego przez biskupa przekazała go Paulinom ze Starej Wsi koło Brzozowa. Stał się on w ich rękach, podobnie jak folwark w Żarnowcu podstawą gospodarczego istnienia klasztoru. Po kasacie zakonu w 1786 r., folwark stopniowo popadał w ruinę, dzierzawiony przez przypadkowe osoby. W latach następnych wielokrotnie zmieniali się właściciele wsi. Pod koniec XIX wieku, Długie stanowiło własność Władysława hr. Bobrowskiego, który wznosił we wsi pałac istniejący do dnia dzisiejszego. Po jego śmierci w 1910 roku majątek odziedziczył jego syn Stanisław, we władaniu którego znajdował się do 1944 roku.

Jaszczew odległa od Jedlicza o 5 km. Miejscowość położona jest na północ od miasta w środkowym pasie Dołów Jasielsko-Sanockich. Osada powstała prawdopodobnie w XV wieku. Była to wieś rycerska, której pierwszym znanym dziedzicem był Zbyszko z Jaszczwi, w dokumencie określana jako „Jaswecz”. W XV stuleciu Jaszczew była podzielona i posiadała kilku właścicieli. W części należała do Andrzeja i Mikołaja z Bratkówki oraz Jana i Rafała Jaźwieckich. Analogiczna sytuacja miała miejsce w XVI wieku, gdy w 1536 roku w dokumentach występują: Mikołaj Jaźwiecki oraz Jan i Maciej Pierzchałowie. W końcu XVI stulecia również występowało trzech dziedziców, którymi byli Andrzej Ciekliński, Marcin Pierzchała i Andrzej Jaźwiecki. W latach 1596-1681 dziedzicami Jaszczwi byli Skotniccy. Po nich w XVIII wieku dziedziczyli wieś Firlejowie, a następnie aż do końca XVIII wieku Scypiorowie. Kolejnymi właścicielami dóbr jaszczewskich były rodziny Jabłonowskich i Stojowskich.



Moderówka – wieś położona jest przy drodze wiodącej z Krosna do Jasła w odległości 10 km na północny zachód od Jedlicza. Miejscowość leży na rozległej równinie środkowego pasa Dołów Jasielsko-Sanockich, przy granicy z gminą Jasło. Pierwsze wzmianki pisane o Moderówce pochodzą z 1229 roku. Osada wspólnie z sąsiednią Chrzastówką stanowiła jedną wieś, wchodzącą w skład dóbr ziemskich opactwa Benedyktynów z Tyńca koło Krakowa. Wsią rycerską Moderówka stała się w czasach panowania Kazimierza Wielkiego, prawdopodobnie wówczas, gdy król przejął jasielski klucz dóbr benedyktynów. W pierwszej połowie XV stulecia Moderówka należała już do rodziny Szebieńskich. Po nich Moderówka znalazła się w rękach Mikołaja Dołubińskiego, zmarłego bezpotomnie. Na skutek tej śmierci król nadał wieś Kasprowi Mniszchowi. Ród Mniszchów przybył do Polski z miejscowości Kończyce Wielkie na Morawach. Kasper Mniszech sprzedał wieś w 1553 roku Baltazarowi Dąbrowskiemu, a ten około 1581 roku Krzysztofowi Rupniowskiemu. Od 1596 roku Moderówka stanowiła własność Jana Skotnickiego. Do rodu Skotnickich wieś należała do roku 1681. W XVII i XVIII wieku często zmieniali się dziedzice miejscowości. Byli nimi Kalińscy, Wilkowscy, Moszczyńscy i Lubienieccy. W tym czasie niszczona była przez opisane najazdy szwedzkie, siedmiogrodzkie. Pod zaborem austriackim Moderówka należała do Morskich, a później Gorayskich. Wówczas wybitnym przedstawicielem rodu Gorayskich był August Gorayski, marszałek powiatu krośnieńskiego, działacz gospodarczy i publiczny. U schyłku XIX wieku Moderówka znalazła się przy linii kolejowej z Jasła do Rzeszowa.

Piotrówka – wieś położona w odległości 6 km na południowy zachód od Jedlicza. Miejscowość leży na północnym skraju Płaskowyżu Kobyłańskiego. Znana u schyłku XIV wieku, kiedy to stanowiła własność rodu Bogoriów. Posiadali oni liczne wsie na terenach należących dziś do gmin Chorkówka, Dukla i Nowy Żmigród. W XV i XVI stuleciu miejscowość należała już do Skotnickich. U schyłku XVI wieku posiadaczem tej wsi był już Jakub Farurej. W rodzinie tej Piotrówka utrzymała się jeszcze do XVII wieku. W XVIII i początkiem XIX stulecia miejscowy folwark znajdował się w rękach dzierżawców. Następnie gospodarowali tu Stojowscy, później wieś przeszła w ręce Stawiarskich.

Podniebyle, wieś położona w odległości ok. 5 km na południe od Jedlicza. Osada leży w północnej, brzeżnej strefie Płaskowyżu Kobyłańskiego. Na wschód od wsi ciągnie się pas lasu, sięgający pod Zręcin. Miejscowość jak podają źródła historyczne założona została już w XV wieku. Od początku podzielona była na części, które należały do drobnych rodzin szlacheckich. W okresie późniejszym wioska stanowiła często dziedzictwo właścicieli okolicznych miejscowości.

Poręby będące dawniej przysiółkiem Długiego, leżą na zachód od Długiego i na południe od Chlebnej. W 1955 roku w okresie tworzenia gromadzkich rad narodowych z miejscowości wydzielony został dawny przysiółek Poręby, od tego czasu tworzący odrębne sołectwo.

Potok – graniczy z Jedliczem od północnego wschodu. Na wschód i północ od miejscowości znajdują się nieduże kompleksy leśne. Wśród występujących tu pagórków liczne szyby wydobywcze ropy naftowej, które stanowią charakterystyczny element miejscowego



krajobrazu. Wieś wzmiankowana w początkach XV wieku. W tym czasie miejscowość stanowiła własność Mikołaja - syna Zawiszy z Łęk. Końcem XV i początkiem XVI stulecia miejscowość znajdowała się we władaniu Jana Giebułtowskiego, a w drugiej połowie XVI wieku rodziny Lubomirskich. W XVII wieku wieś była w posiadaniu szlachcica pilzneńskiego Floriana Oświęcima, ojca Stanisława – polskiego podróżnika, dworzanina i posła króla Władysława IV oraz brata Anny. Z tym przyrodnim rodzeństwem, pochowanym w krośnieńskim kościele Franciszkanów w tzw. kaplicy Oświęcimów, związanych jest wiele legend. Miejscowość została dotkliwie zniszczona przez wojska Rakoczego w 1657 roku. W XIX wieku wieś należała do rodziny Stojowskich, od której nabył ją Edmund Łoziński. Wówczas to rozpoczął się dynamiczny rozwój miejscowości, związany z wydobywaniem ropy i gazu.

Żarnowiec – wieś odległa o 3 km od centrum Jedlicza. Miejscowość położona na lewym orograficznie brzegu rzeki Jasiołka w miejscu, gdzie Kotlina Krośnieńska styka się z Płaskowyżem Kobyłańskim. Żarnowiec wymieniany jest w dokumentach z XIV wieku. Pierwszymi dziedzicami w XIV i XV wieku byli Stefan Płaz, Pakosz, Szymek, Piotr, Wojciech, Mikołaj; Zapewne wszyscy pochodzili z tego samego rodu. Żarnowiec podobnie jak inne wsie w tym okresie ulegał podziałom. W XV i XVI wieku pewne jego części posiadał Michał Uchacz, Janusz z Żarnowca, Mikołaj Mleczek z Jedlicza, Stanisław, a później w dzierżawie jego syn Jerzy Żarnowiecki. U schyłku XVI stulecia Żarnowiec był w posiadaniu Chrzastowskich. Na początku XIX stulecia Żarnowiec nabyła rodzina Rogoyskich. Jędrzej Rogoyski, autor „Pamiętników moich” zapisał Żarnowiec jako wiano córce swojej Lubinie, żonie Tytusa hrabiego Miera, oficera austriackiego. Kolejnymi właścicielami majątku żarnowieckiego byli Stojowscy, a od nich majątek nabyli Biechońscy. Nabywca majątku w Żarnowcu Stanisław Biechoński był weteranem powstania styczniowego 1863 roku. Z rąk Biechońskich dworek i resztówka gospodarstwa rolnego przeszła na własność Marii Konopnickiej. Otrzymała go Konopnicka jako dar narodu polskiego w 1903 roku z okazji jubileuszu 25-lecia swej twórczości pisarskiej. Pisarka spędziła tu wiele chwil podczas ostatnich lat swego życia. Tutaj tworzyła i przyjmowała licznych gości. W Żarnowcu powstał m.in. tom poezji „Ludziom i chwilom”, a także poemat „Pan Balcer”.

Jedlicze – po raz pierwszy wzmiankowane w 1409 roku. W XV wieku miejscowość była własnością rodu Mleczków i Bączalskich. Pod koniec XVI wieku właścicielem Jedlicza był Justus z Chyżowa Romer. W roku 1630 właścicielem Jedlicza był Jan Bączalski, a w roku 1680 Piotr Wielowiejski. W 1768 r. Jedlicze otrzymało prawa miejskie. Kolejnymi posiadaczami miejscowości byli Karniccy. Po nich właścicielami miasteczka zostali Stojowscy, od których nabył je Walerian Stawiarski. Po wojnie Jedlicze stanowiło siedzibę gminy zbiorowej, w 1956 roku zyskało status osiedla, a w 1967 r. reaktywowano prawa miejskie, nadane przez króla Stanisława Augusta Poniatowskiego w 1768 roku.

### 5.2.3. Krajobraz kulturowy

Krajobraz kulturowy w rozumieniu ustawy z dnia 23 lipca 2003 r. o ochronie zabytków i opiece nad zabytkami to przestrzeń historycznie ukształtowana w wyniku działalności człowieka, zawierająca wytwory cywilizacji oraz elementy przyrodnicze. Teren Gminy Jedlicze położony



jest w zachodniej części Kotliny Krośnieńskiej. Przez Gminę Jedlicze przepływają dwie rzeki: Jasiołka, będąca prawym dopływem Wisłoki oraz Chlebiana. Na obszarze Gminy występują lasy mieszane i liściaste, przede wszystkim grądy.

Współczesny krajobraz kulturowy Gminy Jedlicze tworzą: obiekty sakralne, cmentarze wyznaniowe i wojenne, zespoły dworskie, zespół pałacowo-parkowy, kapliczki i krzyże przydrożne, architektura przemysłowa. W kwestii zespołów dworskich i pałacowych podkreślić należy rolę kompozycji założenia parków i ogrodów (kompozycji ukształtowania zielni). Elementem krajobrazu kulturowego gminy są znajdujące się na jej terenie pomniki przyrody: w zabytkowym parku otaczającym Pałac Stawiarskich w Jedliczu usytuowanych jest osiem liczących od 350 do 500 lat dębów szypułkowych i czterystuletnia lipa. W Moderówce na uwagę zasługuje 19 dębów szypułkowych, 2 lipy drobnolistne oraz 1 czereśnia ptasia. Wszystkie wymienione drzewa ustanowione są pomnikami przyrody.

Jedlicze i okoliczne miejscowości swój rozwój zawdzięczają bogactwom mineralnym: ropie naftowej i gazowi ziemnemu. Uruchomiona została rafineria nafty w Jedliczu oraz kopalnie ropy naftowej i gazu w Jaszczwi, Potoku i Męcince, które eksploatowały złoża. W krajobrazie pojawiły się charakterystyczne szyby naftowe oraz urządzenia kopalniane: kiwony, kieraty oraz zbiornik ropy.

#### **5.2.4. Zabytki o najwyższym znaczeniu dla gminy**

Zabytek nieruchomy to zgodnie z definicją zawartą w ustawie o ochronie zabytków i opiece nad zabytkami, nieruchomość, jej część lub zespół nieruchomości, będące dziełem człowieka lub związane z jego działalnością i stanowiące świadectwo minionej epoki bądź zdarzenia, których zachowanie leży w interesie społecznym ze względu na posiadaną wartość historyczną, artystyczną lub naukową. Na terenie Gminy Jedlicze umiejscowionych jest odpowiednio dużo zabytków nieruchomych, do których należą budowle, obiekty sakralne, zespoły dworskie i pałacowe, obiekty użyteczności publicznej, budowle mieszkalne i gospodarcze, cmentarze oraz miejsca upamiętniające ofiary obydwu wojen światowych oraz kapliczki.

Poniżej przedstawiono przegląd zabytków o najwyższym znaczeniu dla gminy.

#### **Architektura sakralna**

##### Kościół parafialny pw. św. Antoniego Padewskiego w Jedliczu

Pierwotny kościół był wzmiankowany w 1598 r., spłonął w 1712 r. Kolejna drewniana świątynia została wzniesiona w 1743 r. z fundacji Remigiusza Wielowiejskiego, herbu Półkocz, stolnika pilzneńskiego, właściciela Jedlicza (niektóre źródła datują to wydarzenie na rok 1740). Uroczyste poświęcenie świątyni pod wezwaniem świętego Antoniego Padewskiego odbyło się dopiero po ponad stu latach, w 1855 r., a konsekratorem był biskup przemyski Franciszek Ksawery Wierchlejski. Obiekt ten posiadał niższe prezbiterium, zamknięte od wschodu trójbocznie i szerszy od niego korpus nawowy. Zarówno prezbiterium, jak i nawa nakryte były odrębnymi dwuspadowymi dachami pokrytymi gontem. Od strony północnej przylegała do prezbiterium niewielka zakrystia, nakryta dachem pulpitowym. W kalenicy korpusu nawowego zlokalizowana była niewielka wieżyczka sygnaturki. Wnętrze kościoła, prezbiterium i nawa, nakryte były płaskim stropem z fasetą. W wyniku rozbudowy kościoła

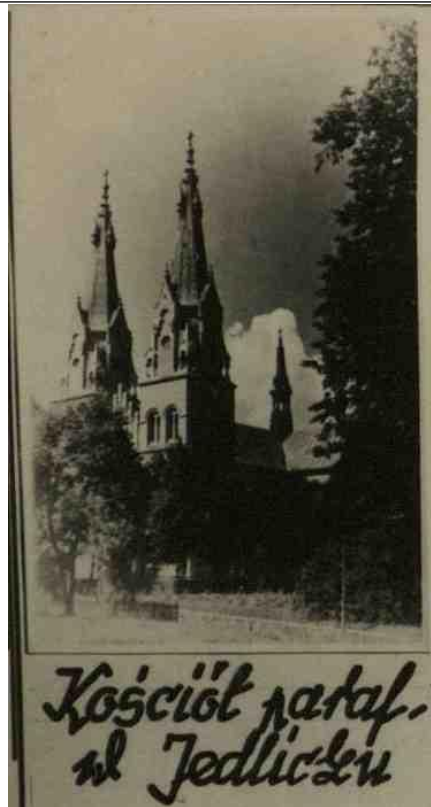


*Ilustracja 3 - Plebania i kościół w Jedliczu. Poczta z pocz. XX w. Zbiory prywatne R. Janochy.*

około połowy XIX w., do pñ. elewacji korpusu nawowego dostawiona została okazała prostokątna kaplica, posiadająca w części ołtarzowej wieloboczne zamknięcie apsydowe. Jej fundatorem w 1845 r. był Jan Kanty Stojowski, kolator kościoła parafialnego, właściciel ziemski. Kościół ten został rozebrany w 1931 r.

Projekt nowego bazylikowego kościoła z dwuwieżową fasadą, wykonał w latach 1907-1911 architekt krakowski Jan Sas-Zubrzycki (1860-1935). Był to drugi projekt tego architekta, pierwszy niezrealizowany pochodził z 1902 r. Świątynia jest budowlą w stylu historyzmu narodowego. Nowy kościół został zbudowany w latach 1911-1925. Do 1914 r. zdołano wybudować materiałochłonne mury, wzmocnione licznymi przyporami od środka oraz rozbudowanymi skarpami zewnętrznymi, dwuuskokowymi, a także trójuskokowymi, po trzy przy wieżach i po dwie przy bocznych absydach na przedłużeniu ramion nawy poprzecznej. W tym czasie powstało już niemal całe prezbiterium, zamknięte pięciobocznie i wzmocnione przyporami, z tym, że w jego ścianach zewnętrznych rolę dominującą pełniły dwa filary przyścienne. Owe filary stworzyły ponadto konstrukcyjną możliwość zbudowania jednocześnie dwu absyd, po bokach prezbiterium, przeznaczonych na kaplicę i zakrystię, flankowanych wieżyczką od zachodu i absydą od wschodu, w tym neoromańskim stylu. Zakończono również budowę dwóch naw bocznych poprzecznych oraz dwa przedsionki, stanowiące boczne wejścia. Za ich całkowitym ukończeniem przemawia ozdobny krenelaż, zbudowany z cegły strycharskiej i zakończony kamiennymi kapnikami, przysłaniający pulpitarne daszki nad owymi członami wnętrza.

I wojna światowa przerwała prace budowlane. Budowę świątyni wznowiono w 1920 r. z tym, że główny ciężar budowy wziął na siebie Walerian Stawiarski, właściciel dóbr jedlickich i kolator miejscowego kościoła. W tym samym roku kościół otrzymał dach na całej powierzchni. Połacie dachowe pokryte były dachówką ceramiczną, kolorystycznie wówczas, ale także plastycznie odbijała się od jego tła wieża sygnaturki już wtedy pokryta cynkową blachą. Pierwotne pokrycie dachowe zostało zmodyfikowane w 1938 r.



*Ilustracja 4 - Kościół parafialny w Jedliczu. Pocztówka z lat 50. XX. Zbiory prywatne R. Janochy.*

Autorem projektów witraży do kościoła był artysta malarz Jan Wałach (1884-1979), a ich wykonanie zlecono Krakowskiemu Zakładowi Witrażów S. G. Żeleńskiego. Uroczystej konsekracji kościoła dokonał 18 października 1925 r. (w dniu św. Łukasza patrona parafii), biskup ordynariusz przemyski Anatol Nowak w asyście biskupa sufragana Karola Fischera. Polichromię wykonano w latach 1959-1961 pod kierownictwem projektodawcy – prof. Władysława Drapiewskiego z Pielplina. Kościół został wpisany do rejestru zabytków w dniu 29.03.1990 r. pod numerem A-197. Kościół wyposażony jest w wiele cennych przedmiotów: naczynia liturgiczne, mensy ołtarzowe, rzeźby, obrazy itp. Wśród nich do rejestru zabytków ruchomych zostały wpisane: obraz olejny pt. Ukrzyżowanie – wykonany na płótnie, wymiary 217x114 cm, czas powstania druga połowa XIX w., autor nieznany (nr rejestru B-193 z dnia 28.02.2007 r.); obraz ołtarzowy pt. Święty Antoni wykonany farbą olejną na płótnie, wymiary 170x110 cm, czas powstania druga połowa XVIII w., autor nieznany (nr rejestru B-144 z dnia 28.02.2006 r.); obraz ołtarzowy pt. Święta Rodzina wykonany farbą olejną na płótnie, wymiary 170x110 cm, czas powstania druga połowa XIX w., autor nieznany (nr rejestru B-144 z dnia 28.02.2006 r.).

#### Kaplica cmentarna w Jedliczu

Kaplica cmentarna pw. Jezusa Ukrzyżowanego wzniesiona została w Łęczynach koło Nowego Żmigrodu, czas jej powstania datuje się na drugą połowę XVIII w. W 1803 r. została przeniesiona do Jasła (gdzie przez kilkadziesiąt lat pełniła funkcję kaplicy cmentarnej), a następnie dzięki rodzinie Jordan-Stojowskich w 1865 r. trafiła na cmentarz parafialny w Jedliczu.



Wnętrze kaplicy (ściany i strop) pokrywa polichromia figuralna wykonana w 1936 r. przez artystę malarza Stanisława Kochanka. Na stropie symbolicznie przedstawiono Gołębicę Ducha Świętego. Kompozycje polichromii kaplicy nawiązują do sepulkralnego charakteru miejsca. Na ścianach absydy umieszczono dwie tablice nagrobne z czarnego marmuru z epitafiami poświęconymi czterem proboszczom jedlickiej parafii. Ponadto w kaplicy ustawiono XVIII-wieczną mensę ołtarzową w kształcie sarkofagu. Nad mensą zawieszony jest krucyfiks, prawdopodobnie z pierwszej połowy XVIII w. W drugiej połowie XX w. Kaplica została przebudowana. Gont zastąpiono blachą, dokonano demontażu sygnaturki wraz z dzwonem oraz elewację pokryto szalunkiem z desek.

Kaplica ta jest jednym z niewielu zachowanych w województwie podkarpackim drewnianych kościółków cmentarnych. Obiekt ten posiada duże znaczenie historyczne i kulturowe. Obecnie stanowi własność Gminy Jedlicze. W dniu 8.11.2007 r. Kaplica została wpisana do krajowego rejestru zabytków pod numerem A-213. W tym samym roku do rejestru zabytków pod numerem B-207 w dniu 17 lipca wpisano również polichromię, mensę ołtarzową i krucyfiks.



*Ilustracja 5 - Kaplica pw. Jezusa Ukrzyżowanego – fotografia z lat 20. XX w. Zbiory prywatne M. Wiatra*

W krypcie pod drewnianą Kaplicą cmentarną pw. Jezusa Ukrzyżowanego znajduje się mauzoleum grobowe rodziny szlacheckiej Jordan-Stojowskich, dawnych właścicieli Jedlicza i okolicznych miejscowości. Pierwszy pochówek odbył się w 1868 r., w krypcie złożono wówczas ciało Jana Kantego Jordan-Stojowskiego. Wejście do podziemia kaplicy zamyka płyta z piaskowca, na której wyryto inskrypcje dotyczące pochowanych w nim członków rodziny. Mauzoleum jest miejscem spoczynku dla czterech przedstawicieli rodu. Jordan-Stojowscy herbu Trąby to stara rodzina szlachecka. Pierwsza istniejąca wzmianka na jej temat pochodzi z około 1398 r. i dotyczy Jana Jordan-Stojowskiego, kasztelana wojnickiego. Ród ten wywodzi się z rejonu Zakliczyna Wojnicza i stanowi boczną linię rodu Jordanów. Jak podaje Jan Feliks Konopka, kiedyś w odległych czasach wszyscy byli Jordanami, którzy się podzielili,



a ponieważ zamieszkiwali w miejscowości Stojowice, z czasem powstała odrębna od Jordanów rodzina „Jordan-Stojowskich”.

### Zespoły dworskie i pałacowe

#### Zespół dworski w Jaszczwi

Zespół dworski w Jaszczwi powstał w II połowie XVIII wieku. W skład założenia dworskiego wchodzi: dwór, oficyna i pozostałości starodrzewu. Obiekt został wpisany do rejestru zabytków decyzją Wojewódzkiego Konserwatora Zabytków w Krośnie z dnia 5 września 1996 roku, nr rej. A-336. Obecnie zabytkowy kompleks w Jaszczwi znajduje się w posiadaniu Gminy Jedlicze. Dwór w Jaszczwi zbudowany w 2. poł. XIX w. przez ówczesnego dzierżawcę majątku w Jaszczwi Eugeniusza Jordan Stojowskiego. Stary dwór był znacznie oddalony od obecnego, położony za młynem od strony zachodniej, jego istnienie poświadcza mapa katastralna z 1851 r. Dwór w Jaszczwi to budowla murowana, podpiwniczona, założona na planie wydłużonego prostokąta o dwutraktowym układzie wnętrza, opatrzona alkierzami. W północno-wschodniej alkierzy znajdowała się kaplica, stała w niej figura Matki Bożej. Rezydencja ziemiańska Jordan Stojowskich wkrótce stała się miejscem spotkań towarzyskich ówczesnej elity galicyjskiej. Obecnie w zabytkowym Dworze Jordan Stojowskich mają swoją siedzibę: Dom Ludowy, filia Gminnej Biblioteki Publicznej im. Kaspra Wojnara w Jedliczu, filia Gminnego Ośrodka Kultury w Jedliczu oraz Izba Regionalna działająca przy miejscowej bibliotece.

Obecny obszar parku w Jaszczwi stanowi jedynie pozostałość po dawnym zespole rezydencjalno-folwarcznym. Eugeniusz Jordan-Stojowski, ówczesny dzierżawca majątku w Jaszczwi, który zbudował dwór, założył również park w stylu angielskim, naśladujący naturę. Zapewne jego ostateczny kształt jest również zasługą Józefy ze Świejkowskich, żony Eugeniusza. Część założenia parkowego zachowana była w dawnym stylu geometrycznym z dwoma stawami rybnymi. Park uległ niemal całkowitej dewastacji. Dziś śladem po parku krajobrazowym są nieliczne drzewa. Reliktami starego drzewostanu są: okazały dąb szypułkowy i kasztanowiec zwyczajny po południowej stronie, a także grab pospolity i jesion wyniosły przy wschodniej elewacji dworu oraz pomnikowy tulipanowiec amerykański (poza obszarem zrewitalizowanym). Dwór, oficyna i pozostałości starodrzewu są wpisane do rejestru zabytków pod nr A-1245.

#### Zespół dworski w Potoku

Pierwotny dwór został prawdopodobnie zniszczony podczas I wojny światowej. W tym obiekcie Edmund Łoziński, społecznik i mecenas, ulokował własną kolekcję obrazów i antyków przywiezioną z Wenecji (m.in. galerię obrazów, głównie z XVII/XVIII w. szkoły weneckiej i flamandzkiej). Jak podaje P. Libicki nowy dwór powstał w 1918 r. Dwór w Potoku posiada pewne cechy stylu zakopiańskiego. Budynek jest parterowy, nakryty wielopołaciowymi dachami z szerokimi okapami, wspartymi na okazałych wspornikach - kroksztynach<sup>1</sup>. W skład zespołu dworskiego wchodzi także spichlerz, pochodzący z okresu

<sup>1</sup>P. Libicki, *Dwory i pałace w Małopolsce i na Podkarpaciu (w granicach województw małopolskiego i podkarpackiego)*, Poznań 2012, s. 353-354.



kiedy ten majątek należał do rodziny Jordan-Stojowskich. Wybudowany został w latach 1850-1879. Jest to budynek murowany z ciosów piaskowca. Na początku XX w. do spichlerza dobudowano budynek mieszkalny z cegły.

Dwór w Potoku stoi w otoczeniu parku krajobrazowego z pozostałościami starodrzewu pochodzącego jeszcze z osiemnastowiecznego założenia ogrodowego. Na obrzeżach parku przeważają gatunki liściaste, kiedyś bogaty w drzewa i krzewy obcych krajów, m. in. topole koreańskie, czy grójecznik japoński.

Zespół dworski w Potoku obejmujący dwór, spichlerz wraz z przybudówką i park krajobrazowy, w dniu 07.05.1996 r. wpisany został do krajowego rejestru zabytków pod numerem A-353/96. Decyzją Ministra Kultury i Dziedzictwa Narodowego z rejestru został skreślony budynek mieszkalny przyległy do spichlerza (18.06.2010 r.), dlatego, że uległ zniszczeniu w stopniu powodującym utratę jego wartości historycznej, artystycznej i naukowej oraz jego wartość będąca podstawą wydania decyzji o wpisie do rejestru zabytków. Obecnie w obiekcie tym ma swoją siedzibę Środowiskowy Dom Pomocy Samopomocy prowadzony przez Polskie Stowarzyszenie na Rzecz Osób z Niepełnosprawnością Intelktualną Koło w Krośnie.

### Zespół dworski w Żarnowcu

Dworek w Żarnowcu został wzniesiony prawdopodobnie pod koniec XVIII wieku. W 1811 r. zakupiła go rodzina Rogoyskich. Córka Jana Rogoyskiego Lubina, wniosła Żarnowiec jako posag swojemu mężowi Tytusowi hr. Mierowi. Kolejnymi właścicielami dworu żarnowieckiego byli: Komorowscy, Jordan-Stojowscy oraz Biechońscy. W 1903 r. społeczeństwo zakupiło od rodziny Biechońskich dworek i ofiarowało go Marii Konopnickiej (1842-1910), poetce, publicystce, tłumaczce. Od tego momentu dworek w Żarnowcu stał się siedzibą M. Konopnickiej. Poetka, wraz ze swoją przyjaciółką, malarką Marią Dulębianką (1858-1919), spędzała wiosenne i letnie miesiące prowadziła działalność oświatową i społeczną. Jesienią 1910 r. ze względu na pogarszający się stan zdrowia Konopnicka opuściła Żarnowiec i wyjechała na leczenie do sanatorium „Kisielki” do Lwowa, gdzie zmarła 8 października i spoczęła na Cmentarzu Łyczakowskim. Po śmierci Marii Konopnickiej właścicielkami dworku wraz z parkiem zostały córki poetki Zofia Mickiewiczowa (1866-1956) i Laura Pytlińska (1872-1935)<sup>2</sup>. W 1956 r. Zofia ofiarowuje dworek i park narodowi polskiemu. Na podstawie aktu darowizny Mickiewiczowej oraz spadkobierców poetki, Ministerstwo Kultury i Sztuki w 1957 r. powołało do życia Muzeum Marii Konopnickiej w Żarnowcu. Otwarcia ekspozycji dokonano dopiero 15 września 1960 r. po przeprowadzeniu prac remontowych i konserwatorskich.

Dworek w Żarnowcu umiejscowiony został na wzniesieniu w pobliżu rzeki Jasiołki. Pierwotnie wykonany był z drewna modrzewiowego na planie wydłużonego prostokąta. Jest to budynek parterowy z przybudówką piętrową i podpiwniczony, w elewacji frontowej południowej i ogrodowej północnej znajdują się ganki. Obiekt posiada dach dwuspadowy, gontowy podkreślony profilowanym gzymsem.

Nierozłączną częścią dworu jest zabytkowy park o powierzchni 3,6 ha. Park ten powstał na początku XIX w. Początkowo miał charakter dworski, obecnie jako krajobrazowy, posiada

<sup>2</sup>M. Michałowicz-Kubal, *Zamki, dworki i palace województwa podkarpackiego*, Krosno 2006, s. 184-185.



wiele walorów przyrodniczych. Przeprowadzone inwentaryzacje roślinności parkowej wykazały występowanie wielu gatunków drzew (ponad 40), krzewów (ok. 30) i roślin naczyniowych (ok. 170). Piękne położenie parku, bogata roślinność, wartościowe okazy starodrzewu oraz zasób nowych gatunków drzew sprawiają, że jest atrakcyjnym miejscem dla turystów (ok. 30 tys. zwiedzających rocznie). Większość drzew parkowych to starodrzew, który tworzą wyłącznie gatunki rodzime (dęby, lipy, graby, topole białe, kasztanowce). Najstarsze drzewa osiągają ponad 200 lat. Spośród drzew młodszych, dosadzonych później, spotkać można rzadko spotykane gatunki (platany, tulipanowce, korkowce, miłorzęby). Również wśród krzewów jest dużo ozdobnych i interesujących odmian (dereń biały, kalina wonna, karagana syberyjska, jałowiec chiński, złotokap). W 2004 r. biorąc pod uwagę wartości historyczno-przestrzenne parku utworzono ścieżkę przyrodniczą, która składa się z 40 stanowisk i przebiega przez całą jego powierzchnię.

Dworek wraz z otaczającym go parkiem w dniu 05.05.1969 r. wpisany został do krajowego rejestru zabytków pod numerem A-301. W 1991 r. oddano do użytku, wybudowany na fundamentach dawnego spichlerza dworskiego, budynek „Lamusa”, w którym mieszczą się ekspozycje, bogata w zbiory biblioteka, działy merytoryczne, administracja Muzeum i magazyny zbiorów

### Zespół dworski w Długiem

Wieś Długie powstała na przełomie XIV i XV w. Pierwszy raz wzmiankowana jest w dokumentach z 1429 r., w których to wymienia się jako właściciela dziedzica Jedlicza, Piotra Mleczkę. Przez stulecia właścicielami wsi byli Krasnopolscy, Zarzeczcy i Humniccy. Później folwark został zapisany przez właściciela, Konstantego Humnickiego, miecznika sanockiego na rzecz kurii przemyskiej. W 1728 r. biskup przemyski Aleksander Fredro przekazał Długie Paulinom ze Starej Wsi koło Brzozowa. Stał się on w ich rękach, podstawą gospodarczego istnienia klasztoru. W Inwentarzu Budynków Dworskich w tym czasie wymienia się: dwór, stajnię, folwark, spichlerze, oborę, gumno oraz browar i winiarnię. W 1739 r. folwark został zniszczony przez pożar. Choć Paulini Starowiejscy odbudowali zniszczone budynki, jednakże po kasacie zakonu, folwark stopniowo popadał w ruinę, dzierżawiony przez przypadkowe osoby. Pod koniec XIX w. Długie stanowiło własność Władysława hr. Bobrowskiego, który w tym czasie wznosił dworek. W 1909 r. dokonał rozbudowy obiektu w stylu secesji. Do dawnej bryły budynku dodał piętrową dobudówkę z neogotycką wieżą nakrytą czterospadowym dachem, przekształcając w ten sposób charakterystyczną polską, szlachecką siedzibę w oryginalny w formie budynek. Dobudowano również pomieszczenie, które pełniło funkcję kaplicy dworskiej. Jego charakterystyczne szkarpy nawiązują w swej formie do sztuki gotyku. Dworek Bobrowskich otoczony jest parkiem i ogrodem. Ogrody krajobrazowe rozplanowane zostały na rzucie prostokąta z centralnie usytuowanym pałacem i główną drogą przebiegającą przez środek ogrodu. Zachowane jest pierwotne rozplanowanie pochodzące z początków XX w., jak również drzewostan o zbliżonej strukturze wiekowej. Dominuje w nim brzoza brodawkowata, w większym skupieniu rośnie lipa drobnolistna i szerokolistna, dąb szypułkowy, topola i grab pospolity. Z innych gatunków zachowały się: kasztanowiec biały, klon jawor, jesion wyniosły, robinia akacjowa, jarzab pospolity, sosna zwyczajna, świerk pospolity, sosna wejmutka i rumelijska, zwisła topola biała i czarna, cyprysik groszkowy,



surmia katalpa, cis pospolity, lipa warszawska i klon srebrzysty. Przy głównej bramie wjazdowej widoczne aleje grabowe. Obecnie w odrestaurowanym dworku mieści się Dom Dziecka im. Janusza Korczaka.

### Zespół pałacowy w Jedliczu

Pałac Stawiarskich stanął w 1925 r. w sąsiedztwie starego XVIII w. dworu krytego gontem, z inicjatywy Waleriana Stawiarskiego, właściciela dóbr jedlickich i przedsiębiorcy naftowego. Wzniesiony obiekt prawdopodobnie powstał według projektu architekta Jana Sas-Zubrzyckiego (1860-1935). Gmach ten wzniesiony jest w stylu neoklasycystycznym. Budynek jest piętrowy, wysoko podpiwniczony, o złożonej bryle z wyrazistym ryzalitem środkowym poprzedzonym czterokolumnowym portykiem, który wspiera taras piętra, posiada dach łamany polski. Na części długości elewacji frontowej znajduje się kamienny taras. Nowa siedziba rodziny Stawiarskich miała podkreślać jej rangę i znaczenie. Obiekt bardziej niż siedzibę ziemiańską przypomina budynek użyteczności publicznej, siedzibę przemysłowców niż właścicieli ziemskich.

Pałac Stawiarskich otacza zabytkowy park krajobrazowy z licznymi starymi dębami. Głównym elementem parku są liczne drzewa, z przewagą dębu szypułkowego. Najokazalszy z nich u podstawy skarpy ma 700 cm obwodu. Występują także graby pospolite, jesiony wyniosłe, lipy szerokolistne, a zwłaszcza wielopniowy klon jawor. Niektóre z nich osiągnęły imponujące rozmiary. Z drzew obcego pochodzenia występują: sosna czarna i cyprysik groszkowy. Na początku XX w. posadzono na dużą skalę topole wielkolistne.



*Ilustracja 6- Pałac Stawiarskich w Jedliczu. Fotografia z lat 20. XX w. Zbiory prywatne R. Janochy.*

Od 1946 r. w budynku ma swoją siedzibę Liceum Ogólnokształcące im. Marii Konopnickiej w Jedliczu. Zespół pałacowy w Jedliczu został objęty ochroną konserwatorską na podstawie decyzji Wojewódzkiego Konserwatora Zabytków z dnia 31.05.1975 dotyczącej wpisania go do krajowego rejestru zabytków pod numerem A-926 .



## Cmentarze

### Cmentarz komunalny w Jedliczu

Najstarszy cmentarz parafii Jedlicze znajdował się wokół XVIII-wiecznej świątyni. Został zamknięty w wyniku dekretu cesarza Józefa II z 1784 r. o zakazie grzebania na cmentarzach przykościelnych. Kolejny cmentarz został założony pod koniec XVIII wieku, w odległości około 300 m na północny zachód od nowego kościoła. Zgodnie z przepisami otoczono go wałem ziemnym i rowem. Na jego obrzeżach posadzono drzewa liściaste, głównie kasztanowce. Obecnie trudno jest odtworzyć tę tzw. starą część cmentarza, gdyż została ona pokryta nowymi mogiłami. Zachowało się jedynie kilka pomników z piaskowca, np. w najstarszej części cmentarza spoczywają członkowie licznej rodziny Jordan-Stojowskich, którzy zmarli jeszcze w pierwszej połowie XIX wieku. Pochowani są w sposób tradycyjny w grobach ziemnych. Dziś znane są ich dwa pochówki. Starszy z zachowanych stanął naprzeciw wejścia do kaplicy (której wtedy jeszcze nie było). Pochowana tu została Ewa z Petryczynów Stojowska – druga żona Józefa Jordan-Stojowskiego, właścicielka dóbr Potok i Żółków.

Obelisk Ewy z Petryczynów Stojowskiej usytuowany jest od frontu kaplicy Jordan-Stojowskich, przy schodach z lewej strony. Posiada formę obelisku osadzonego na wysokim, prostopadłościennym cokole, ustawionym na profilowanej podstawie o obrysie kwadratu. Lico cokołu zdobią prostokątne płyciny. Od strony frontowej znajduje się nieczytelna, ryta inskrypcja. Został on prawdopodobnie ufundowany przez syna Ewy Stojowskiej, Jana Kantego Stojowskiego. Obelisk Ewy Stojowskiej reprezentuje typ nagrobka w formie obelisku umieszczonego na cokole, który w swojej stylistyce nawiązuje do form antycznych, klasycystycznych i wiąże się z neoklasycyzmem. Niniejszy typ nagrobka z obeliskiem o wysmukłych proporcjach stawianym na cokole był pod koniec XIX wieku niezwykle popularny. Sama forma nagrobka uwarunkowana była nie tylko przez tendencje architektoniczne danego okresu, ale również przez treści ideowe, jakie mają one wyrażać. Obelisk w swojej formie jest bogaty w symbolikę odnoszące się do sensu wiary chrześcijańskiej i stanowi symbol wyzwolenia z ograniczeń cielesności i dążenia nieśmiertelnej duszy do doskonałości. Ze względu to iż obelisk Ewy z Petryczynów Stojowskiej powstał prawdopodobnie jeszcze przed połową XIX wieku, stanowi on cenne źródło wiedzy o sztuce sepulkralnej obecnej w owym czasie w regionie. Mając na uwadze powyższe walory, nagrobek zasługuje na objęcie ochroną konserwatorską. Dnia 2 lutego 2022 r. obelisk Ewy z Petryczynów Stojowskiej został wpisany do rejestru zabytków ruchomych województwa podkarpackiego pod numerem rejestru B-1023.

W 1929 r. zakupiono dodatkowo grunt (503/3 i 614/2) przylegający do cmentarza (Inwentarz parafialny z 1954 r.), gdyż okazało się że dotychczasowy cmentarz jest niewystarczający aby w dalszym ciągu mógł służyć za miejsce pochówku. Nowy obszar cmentarza został ogrodzony i obsiany brzożami. Poświęcenia nowej części cmentarza dokonał ks. proboszcz Leon Bobola w 1929 r. Przez cmentarz prowadzi alejka w kształcie litery T, dłuższym ramieniem równoległa do głównej drogi cmentarnej. Początkowo zmarłych grzebano od strony kościoła, później od strony stacji kolejowej w rzędach równoległych do alejki. Można zauważyć chronologiczny układ grobów wskazujących na rozszerzenia cmentarza. Specjalne miejsce przeznaczono na



groby dziecięce. Tuż przy alejce wznoszono grobowce rodzinne.

Cmentarz komunalny w Jedliczu jest jak wiadomo czynną nekropolią, skupiającą dość różnorodny zespół obiektów sepulkralnych powstających od końca XVIII w. Najstarsze zachowane nagrobki pochodzą z II połowy XIX w. Znajduje się tam także grupa 7 nagrobków reprezentująca różne style, począwszy od kamiennych neogotyckich krzyży pochodzących z II połowy XIX w. po klasycystyczne obeliski i modernistyczne grobowce. Reprezentują one niejednorodny poziom artystyczny i przypuszczać można, że najstarsze z nich powstały w miejscowych warsztatach kamieniarskich. Niewątpliwie jednym z najstarszych zachowanych obiektów kommemoratywnych pochodzącym z poł. XIX w. jest płyta nagrobna hr. Tytusa Miera, kapitana wojsk austriackich i dowódcy garnizonu wojskowego w Krośnie. Płytę nagrobną hr. Miera zdobi jedynie ryty krzyż symbolizujący pojednanie człowieka i Boga, paruzję oraz życie wieczne. Typem nagrobków, jakie pojawiły się w poł. XIX w. są kamienne krucyfiksy na wysokim, schodkowym cokole, które były nieznacznie modyfikowane poprzez stosowanie dekoracyjnych płycin na cokole oraz urozmaicone formy kamiennych krzyży. Na jedlickiej nekropolii ten typ sztuki sepulkralnej reprezentują nagrobki Michała Klatki i Marcina Klatki. Cokoły tych nagrobków zdobione są rytą inskrypcją w formie pisanki wzorowanej na angielskim XVIII-wiecznym stylu pisma odręcznego, a ich kamienne krucyfiksy są ozdobnie wycinane w typie neogotyckim. Z początkiem XX w. w sztuce sepulkralnej zauważyć można mieszanie się tradycyjnych form architektoniczno-rzeźbiarskich z bardziej nowatorskimi, malowniczymi eklektycznymi formami. Ich przykład stanowią nagrobki z kwatery grobowej rodziny Łozińskich ukształtowane w formie obelisku oraz stylizowanego stosu łamanych kamieni z krzyżem o wyglądzie drzewa, posiadającego realistycznie zaznaczoną korę i sęki. W latach 20-tych XX w. pojawiły się nagrobki, których charakter oraz kształt łączyć można z modernizmem. Ten typ na jedlickiej nekropoli reprezentuje okazały grobowiec rodziny Paszkowskich, związanej z przemysłem naftowym. Zauważyć można, że cechuje się on kubistyczną bryłą, zdyscyplinowaniem w stosowaniu wszelkiego detalu, dużymi płaskimi i jednolitymi powierzchniami. Niezwykle ciekawym przykładem sztuki sepulkralnej, znajdującym się na jedlickim cmentarzu, jest nagrobek nieznanego człowieka usytuowany w sektorze A, rząd L nr 470. Stanowi on przykład steli o formie kapliczki ze zwieńczeniem zbliżonym do szczytu schodkowego. Zespół siedmiu nagrobków z cmentarza komunalnego w Jedliczu bez wątpienia posiada niezwykle znaczącą wartość artystyczną i historyczną. Reprezentują one różnorodne style: od inspiracji egipskimi obeliskami, przez eklektyzm, aż po modernizm. Stanowią świadectwo wysokiej kultury artystycznej i religijnej miejscowego środowiska oraz mówią o silnych kontaktach z sąsiednimi ośrodkami. Ze względu na powyższe walory nagrobki z cmentarza komunalnego w Jedliczu zostały objęte ochroną konserwatorską poprzez wpisanie w dniu 3 listopada 2020 r. do rejestru zabytków ruchomych województwa podkarpackiego pod numerem rejestru B – 983.

Na cmentarzu znajdują się również groby córek Marii Konopnickiej Zofii i Laury. Założenie nagrobne córek Marii Konopnickiej Laury Pytlińskiej i Zofii Mickiewiczowej zostało ufundowane w 1935 r., z fundacji Zofii z Konopnickich Mickiewiczowej bezpośrednio po śmierci Laury z Konopnickich Pytlińskiej. W skład założenia wchodzi: piaskowy pomnik nagrobny z popiersiem Laury Pytlińskiej, dwie obmurowane mogiły ziemne, kowalskie ogrodzenie. Autorem popiersia Laury Pytlińskiej, umieszczonym na centralnie usytuowanym pomniku nagrobnym, był Jakub Juszczyk (1893-1945) artysta legionowy, malarz, rzeźbiarz,



medalier. Model gipsowy popiersia przechowywany był do 1944 r. w dworku Marii Konopnickiej w Żarnowcu. Obecnie jego losy nie są znane. Popiersie Laury zostało odkute (według modelu gipsowego) w roku 1938 r. przez rzeźbiarza krośnieńskiego Kazimierza Kędzierskiego. Ważnym elementem założenia są dwie mogiły ziemne, obmurowane kamieniem w latach 60. XX w. oraz kowalskie ogrodzenie wykonane w latach 30-tych na zlecenie Zofii Mickiewiczowej w zakładzie ślusarskim OO. Michalitów w Miejscu Piastowym. Założenie nagrobne córek Marii Konopnickiej na cmentarzu komunalnym w Jedliczu, posiada znaczne walory artystyczne i wysoką wartość historyczną. Związane jest bezpośrednio z Marią Konopnicką, która mieszkała w pobliskim Żarnowcu (dworek w Żarnowcu wraz z parkiem otrzymała w 1903 roku jako Dar Narodowy z okazji jubileuszu 25-lecia pracy pisarskiej). Po śmierci M. Konopnickiej w 1910 roku dwór przeszedł na własność córek poetki-Laury Pytlińskiej i Zofii Mickiewiczowej. Ta ostatnia mieszkała w nim do swojej śmierci w roku 1956.

8 stycznia 2003 r. Podkarpacki Wojewódzki Konserwator Zabytków wpisał do rejestru zabytków pod numerem B -69 założenia nagrobne Laury z Konopnickich Pytlińskiej i Zofii z Konopnickich Mickiewiczowej-córek Marii Konopnickiej, położone na cmentarzu komunalnym w Jedliczu.

Spośród innych cennych zabytków znajdujących się na jedlickim cmentarzu komunalnym warto wymienić także nagrobek Katarzyny Stasiczak, usytuowany w sektorze A pod nr 323. Pomnik ten ustawiony jest u wezłowania grobu ziemnego. Nagrobek ma formę steli zwieńczonej krzyżem z figurą Chrystusa Ukrzyżowanego. Płytą umieszczoną na schodkowym cokole wypełnia płaskorzeźba anioła unoszącego się w chmurach z wieńcem i gałązką palmową nad głową. W części cokołowej znajduje się inskrypcja z rytym tekstem majuskułowym: „ Ś.P. KATARZYNA.....”. Nagrobek z piaskowca, powstał w miejscowym przycementarnym warsztacie kamieniarskim w latach 20-tych XX w.

Wymiary: wys. 250 cm, płaskorzeźba o wys. 120 cm, cokół o boku 90 cm. Nagrobek Katarzyny Stasiczak jest bez wątpienia wartościowym dziełem małej architektury sepulkralnej, gdyż stanowi reprezentatywny przykład możliwości artystycznych przycementarnego warsztatu kamieniarskiego działającego w pierwszej ćwierćwieczu XX w., w Jedliczu. Opisany obiekt jest jednym z tych pomników, które stanowią o kulturze religijnej i artystycznej miejscowej społeczności w latach międzywojennych.

Podkarpacki Wojewódzki Konserwator Zabytków 3 lutego 2012 r. wpisał do rejestru zabytków pod numerem B-484 nagrobek Katarzyny Stasiczak znajdujący się w sektorze A pod numerem 323 na cmentarzu komunalnym w Jedliczu.

### *Cmentarz wojskowy z czasów I wojny światowej w Jaszczwi*

Cmentarz powstał w 1915 r. zlokalizowany jest nieopodal wzniesień, gdzie 8 maja 1915 r. rozegrała się bitwa pod Jedliczem, będąca konsekwencją ofensywy austro-węgierskiej i niemieckiej z rejonu Gorlic. W wyniku bitwy wojska państw centralnych ostatecznie wyparły Rosjan z tych terenów. 9 maja 1915 r. nakazano ludności cywilnej pochować ciała poległych żołnierzy, które znajdowały się na polach. Po wojnie znajdowało się tu wiele mogił pojedynczych. Na jednym z krzyży przymocowana była duża tablica z zapisem imiennym upamiętniającym 24 poległych. Wszystkie nazwiska były polskie. W latach 1958-1962



z grobów zrobiono 4 duże kwatery, a tablica imienna została zdemontowana. W 2012 r. przeprowadzono remont cmentarza. Mogiły oznaczono krawężnikami. Na cokole krzyża umieszczono tablicę z napisem: Tu spoczywają polegli w walkach za Ojczyznę podczas I wojny światowej. Cześć Ich pamięci.

#### *Cmentarz wojskowy z czasów I wojny światowej w Potoku*

Cmentarz z 1915 r. usytuowany jest nieopodal wzniesień, gdzie 7/8 maja 1915 r. rozegrała się bitwa, będąca konsekwencją ofensywy austro-węgierskiej i niemieckiej z rejonu Gorlic. Dnia 9 maja 1915 r. nakazano ludności cywilnej pochować ciała poległych żołnierzy, które znajdowały się na polach.

#### **Obiekty użyteczności publicznej**

##### *Szkoła Ludowa w Żarnowcu*

Budynek dawnej Szkoły Ludowej w Żarnowcu został wybudowany w 1886 r., na planie półoratraktu, z nieco późniejszą jednoizbową dobudówką od południa. Ściany o konstrukcji zrębowej, z zewnątrz szalowane, od wewnątrz tynkowane. Więźba dachowa krokwiowojętkowa, pokryta pierwotnie gontem, potem blachą. Podłogi we wszystkich pomieszczeniach drewniane. Biorąc pod uwagę swoją XIX-wieczną spuściznę jest to jeden z najstarszych obiektów architektury drewnianej na terenie Gminy Jedlicze. Inicjatorami i głównymi fundatorami budowy szkoły we wsi Żarnowiec byli jej właściciele Państwo Stanisław i Jadwiga Biechońscy. W pierwszym roku funkcjonowania szkoły zapisało się 65 uczniów i w następnych latach liczba ta rosła. Pierwszym nauczycielem i kierownikiem placówki był Stanisław Filar. W latach 1903-1910 częstym gościem szkoły była poetka Maria Konopnicka, która w tym czasie mieszkała i tworzyła w pobliskim dworku, obecnym Muzeum Marii Konopnickiej, jaki otrzymała na 25-lecie pracy artystycznej. Przekazy pisemne i ustne mówią, że to właśnie dzieci tej szkoły, były pierwszymi recenzentami wielu jej utworów.

Na początku działalności w szkole znajdowała się jedna sala, a po jej rozbudowie w 1904 r. powstała druga sala lekcyjna. Po modernizacji budynku w 1947 r. uruchomiono trzecią salę. Oprócz podstawowych przedmiotów nauczania, takich jak język polski i rachunki z geometrią, prowadzono w niej zajęcia artystyczne oraz roboty ręczne, tj.: szycie, tkactwo, koszykarstwo i inne zaspokajające podstawowe potrzeby lokalnej społeczności. Szkoła jako placówka edukacyjna funkcjonowała do roku 1961 r., kiedy to z inicjatywy jej ostatniego kierownika Stanisława Stelmacha wybudowana została obecna Szkoła Podstawowa w Żarnowcu, funkcjonująca do dziś.

W kolejnych latach Szkoła Ludowa w Żarnowcu przechodziła różne koleje losu, zmieniała swoje funkcje, aż ze względów bezpieczeństwa w latach 90-tych została zamknięta. W trosce o zabytkowy obiekt Gmina Jedlicze pozyskała środki z Unii Europejskiej na rewaloryzację budynku. Obecnie na terenie Szkoły Ludowej znajduje się sala lekcyjna, w której można zobaczyć, jak ponad 100 lat temu wyglądały zajęcia szkolne i jakimi pomocami dydaktycznymi wówczas się posługiwano. Wpisana została do rejestru zabytków w dniu 23.04.1983 pod nr A-34.



### Szkoła w Jedliczu

Budynek murowanej szkoły powstawał w latach 1901-1903, inicjatorem tego przedsięwzięcia był Wincenty Manierski (1860-1936), miejscowy nauczyciel i społecznik. W maju 1903 r. podczas wizytacji kanonicznej parafii jedlickiej budynek poświęcił biskup Józef Sebastian Pelczar. Gdy budynek nowej szkoły nie stwarzał już perspektyw, powstał drugi obiekt szkolny w 1912 r. Oba budynki szkoły zostały wpisane do rejestru w dniu 23.01.2018 r. pod nr A-1512.

### Szkoła w Potoku

Właściciel majątku Potok Edmund Łoziński, podarował część pola zwanego „pod szkarpą” pod budowę szkoły. Około 1880-1881 postawiono drewniany budynek szkoły, frontem zwrócony na południe ku drodze. W roku 1903 według projektu budowniczego Tomasza Krzyworączki wzniesiony został budynek murowany szkoły. Obiekt mieścił mieszkania dla nauczycieli i dwie sale lekcyjne. W 1923 r. spłonął drewniany budynek starej szkoły. W latach 1930-1931 rozbudowany został budynek szkolny wraz z boiskiem i ogrodem na parceli подарowanej przez Witolda Łozińskiego s. Edmunda. Podczas II wojny światowej budynek został nieco zniszczony, ale już w 1945 zaczęto jego remont. W latach sześćdziesiątych odnowiona została elewacja budynku.

### Gminny Ośrodek Kultury (dawniej Dom Legionowo-Strzelecki im. Marszałka Józefa Piłsudskiego) w Jedliczu.

Dom Legionowo-Strzelecki jest budynkiem drewnianym z ceglany cokołem, częściowo podpiwniczonym, zbudowanym na rzucie prostokąta z dwoma ryzalitami w południowych częściach ścian bocznych. Parterowy budynek przykryty jest dachem czterospadowym. Wejścia do niego znajdują się w ryzalicie północnej części oraz w ścianie południowo-wschodniej. Od strony północno-wschodniej została dobudowana murowana weranda kryta dachem pulpitowym, z odrębnym wejściem, do którego prowadzą betonowe schody. Weranda zasłania dawne wejście główne do budynku.

Inicjatywa budowy Domu Legionowo-Strzeleckiego w Jedliczu zrodziła się w 1933 r. w gronie członków jedlickiego oddziału Związku Strzeleckiego oraz członków miejscowej placówki Związku Legionistów Polskich. W okresie międzywojennym idea budowy domów legionowych była szczególnie propagowana i wspierana przez organizację kombatancką: Związek Legionistów Polskich. Rozpoczęcie prac związanych z budową poprzedziło zawiązanie Komitetu Budowy Domu Legionowo-Strzeleckiego w Jedliczu. Na czele Komitetu stał legionista, kpt. rez. WP Tadeusz Ablewicz, główny inicjator budowy tego obiektu. W pracach Komitetu Budowy uczestniczyły m.in. osoby zaangażowane w walkę o odzyskanie przez Polskę niepodległości. Działkę pod budowę Domu ofiarowali Państwo Stawiarscy. Na lokalizację tego obiektu przewidywano początkowo parcelę, na której stoi murowany budynek Kasy Stefczyka w Jedliczu.

Dyrekcja Koncernu Naftowego „Małopolska” wsparła budowę Domu przeznaczając na ten cel materiał budowlany. Szczególne zasługi we wspieraniu tej inicjatywy miał dyrektor jedlickiej rafinerii inż. J. Klipper. Członkowie obu miejscowych Związków opodatkowali się i zebrali



4500 zł i co stanowiło 40 procent pokrycia kosztorysu budowy. W 1935 r. w związku ze śmiercią Marszałka Józefa Piłsudskiego Komitet Budowy postanowił, że przysły Dom powinien nosić imię twórcy Legionów. Podkreślano, że obiekt legionowo-strzelecki ma być dowodem hołdu oraz wyrazem wdzięczności dla pierwszego Marszałka Polski.

Ważnym wydarzeniem była uroczystość poświęcenia i wmurowania kamienia węgielnego pod budowę Domu Legionowo-Strzeleckiego w Jedliczu, która odbyła się 6 września 1936 r. Ceremonia odbyła się w obecności przedstawicieli duchowieństwa, władz, reprezentantów organizacji społecznych oraz licznie zgromadzonych mieszkańców. Rangę tego wydarzenia podniosła obecność ówczesnego ambasadora RP w Rzymie dr Alfreda Wysockiego, krewnego Z. Stawiarskiej, który złożył swój podpis na akcie erekcyjnym. Zadaniem Komitetu Budowy było również zbieranie funduszy od społeczeństwa poprzez szerzenie idei budowy Domu. Komitet wydał odezwę zawierającą apel do społeczeństwa o wsparcie budowy. W tym celu rozesłano listy składkowe do instytucji i osób prywatnych. Środki potrzebne do budowy pochodziły także z datków zebranych podczas kwest oraz zabaw dobroczynnych organizowanych przez miejscowy Związek Strzelecki. Uroczyste otwarcie nastąpiło 5. stycznia 1939 r. Uświetnił je koncert orkiestry 2. Pułku Strzelców Podhalańskich z Sanoka. Inauguracja odbyła się z udziałem przedstawicieli władz cywilnych i wojskowych oraz miejscowej inteligencji. Dom od razu rozpoczął aktywną działalność. Do wybuchu II wojny światowej w budynku miały swoją siedzibę: jedlicki oddział Związku Strzeleckiego, który prowadził m.in. świetlicę, placówka Związku Legionistów Polskich, która kultywowała tradycje legionowe oraz ideę niepodległości. W obiekcie w latach 1938-1939 funkcjonowało, również przedszkole prowadzone przez stowarzyszenie „Rodzina Legionowa”, które działało przy krośnieńskim oddziale Związku Legionistów Polskich.



*Ilustracja 7-Prace przy budowie fundamentów pod Dom Legionowo-Strzelecki w Jedliczu, 1935, Zbiory prywatne R. Janochy*

W okresie okupacji w budynku przez pewien czas stacjonowało wojsko niemieckie oraz miała swoją siedzibę Szkoła Powszechna w Jedliczu. Po II wojnie światowej budynek legionowo-strzelecki został przejęty na rzecz Skarbu Państwa. Służył jako obiekt użyteczności publicznej, w którym mieściły się m.in. Prezydium Miejskiej Rady Narodowej, Urząd Miasta i Gminy, Miejsko-Gminny Ośrodek Sportu i Rekreacji, miejscowy ośrodek kultury. Obecnie



współgospodarzami obiektu są Gminna Biblioteka Publiczna im. Kaspra Wojnara oraz Gminny Ośrodek Kultury. Dom Legionowo-Strzelecki im. Marszałka Józefa Piłsudskiego w Jedliczu został decyzją Podkarpackiego Wojewódzkiego Konserwatora Zabytków z dnia 15.12.2017 r. wpisany do rejestru pod numerem A-1506.

#### Stacja kolejowa w Jedliczu

Od 1884 została uruchomiona linia kolejowa Jasło-Zagórz, która przechodzi przez Jedlicze. Zostały wówczas wybudowane z cegły budynki stacji kolejowej (budynek dworca, dom obok dworca i toalety dworcowe) na bazie projektów kolejowych, które odpowiadały podstawowym wymaganiom. Standardowe było również urządzenie i wyposażenie budynku stacyjnego, przede wszystkim pod kątem ruchu pasażerskiego. Stacja w Jedliczu miała wtedy dwie poczekalnie: od strony peronu – dla podróżujących w wagonach niższej klasy oraz oddzielną w głębi, z oknem południowym wygodniejszą, która przysługiwała pasażerom uprawnionym do odbywania podróży wagonach klasy wyższej.

#### Dom przy ulicy Tokarskich 25 w Jedliczu – obecnie siedziba Poczty

Zofia Stawiarska przekonała swojego kuzyna dr Alfreda Wysockiego (stałe zamieszkałego w Warszawie) do wybudowania willi w Jedliczu. W jej opinii osoba wpływowego kuzyna, dyplomaty i urzędnika podnosiła prestiż miejsca. Stawiarska prowadziła i nadzorowała budowę w imieniu Wysockiego (willa wybudowana została na gruncie należącym do Stawiarskich, pole naftowe Zofia II). W sierpniu 1939 r. Zofia Stawiarska sprzedała Wysockiemu działkę z wybudowaną na niej willą. Materiał budowlany, który pozostał, przewieziono na miejscowy cmentarz i miał posłużyć w planowej budowie kaplicy rodu Stawiarskich (budowa nie doszła do skutku).

Wybuch wojny i powojenna sytuacja (jako krewny tzw. obszarników Wysocki nie mógł zamieszkać w pobliżu) spowodowała, że Alfred Wysocki nigdy nie zamieszkał w swoim domu. Władze okupacyjne przenieśli do willi Wysockiego siedzibę Niemieckiej Poczty Wschód (Deutsche Post - Osten).

Również w okresie PRL-u budynek był siedzibą Urzędu Poczтового. Taka sytuacja trwa do dnia dzisiejszego.

Według przekazu rodziny Wysockich willę projektował inż. J. Jaworski ze Lwowa.

#### Dom Kasy Stefczyka przy ul. Rynek w Jedliczu

W roku 1935 rozpoczęto budowę domu Kasy Stefczyka (obecnie jest to budynek Banku Spółdzielczego).



*Ilustracja 8 - Dom Kasy Stefczyka. Fotografia z lat 40. XX w. Zbiory prywatne R. Janochy.*

Działkę na jego budowę zakupiono od Waleriana Stawiarskiego. Komisyjne oddanie budynku nastąpiło 26 lipca 1936 r. Został on nazwany imieniem Wincentego Manierskiego, współorganizatora pierwszej Kasy Stefczyka w Jedliczu i długoletniego przełożonego jej Zarządu.

### **Kamienice i domy**

#### **Dom przy ulicy Łukasiewicza 4 w Jedliczu**

W 1870 r. powstała pierwsza poczta w Jedliczu. Ksawera i Edward Paszkowscy właściciele Borku około 1894 r. wybudowali dla swojej córki Zofii dom zlokalizowany na działce w centrum miasteczka Jedlicze (zwany „Domem pod Psem”). W 1902 r. Zofia Paszkowska (1870-1935) objęła posadę poczmistrzyni w Jedliczu.



*Ilustracja 9 - Dom przy ulicy Łukasiewicza 4. Fotografia z lat 20. XX w. Zbiory prywatne B. Pawłowskiej*

W budynku tym do 1926 r. czyli do momentu przejścia przez Paszkowską na emeryturę mieścił się miejscowy urząd pocztowy. Zofia Paszkowska zmarła w 1935 r. w Jedliczu, nie założyła



rodziny. W testamencie majątek zapisała po połowie swoim dwóm siostrzenicom. Z dużym prawdopodobieństwem można przypisać autorstwo „Domu pod Psem”, Adolfowi Juliuszowi Stapfowi (1862-1920), architektowi z Tarnowa. A. J. Stapf był bratem Edwarda Stapfa, urzędnika kolejowego w Jedliczu, męża Jadwigi z Paszkowskich, siostry Zofii. Architekt ten zaprojektował również w tym czasie plebanię w Jedliczu.

#### Dom nr 20 przy ul. Tokarskich w Jedliczu

Dom wzniesiony przez miejscowego lekarza doktora Feliksa Tokarskiego ok. 1908 r., na planie prostokąta z cegły tynkowanej. Elewacja frontowa pięciosiowa flankowana dwoma ryzalitami bocznymi, posiada stosunkowo bogatą dekorację architektoniczną: artykulację pionową stanowią płaskie lizeny, poziomą – profilowane gzymsy. Szczytowe partie ryzalitów bocznych zwieńczone są aediculą o łuku nadwieszonym z secesyjnym medalionem w polu środkowym w stosunku do ryzalitowych części bocznych – mieszczą część strychową budynku. Obiekt ten stanowi jeden z ciekawych przykładów architektury miejskiej z początku XX w. na terenie Jedlicza. Budynek wpisany został do krajowego rejestru zabytków w dniu 28.02.1991 roku pod nr A-236.

#### Dom nr 24 przy ul. Tokarskich w Jedliczu

Budynek wybudowany według projektu architekta krakowskiego Wacława Wallisa w roku 1936. Zbudowany jest z cegły, tynkowany na stosunkowo urozmaiconym planie, dwukondygnacyjny, z dachem pogrążonym. Elewacja frontowa trójosiowa, okna prostokątne tzw. bliźnie dzielone półkolumnką o dekoracji roślinnej. Obiekt reprezentuje przykład architektury willowej w typie nowowłoskim z lat trzydziestych XX wieku. Budynek wpisany został do krajowego rejestru zabytków w dniu 16.03.2013 r. pod nr A-275.

### Kapliczki i pomniki pamięci

#### Kapliczka w Dobieszynie

Kapliczka domkowa wybudowana pod koniec XIX w. Murowana, tynkowana, na planie prostokąta z półkolistą absydą. Ponad dachem ażurowa latarnia o namiotowym daszku zwieńczona krzyżem. Fasada wejściowa ozdobiona po bokach dwiema wąskimi, szczelinowymi niszami. Wejście zaakcentowane dwoma wąskimi pilastrami, podtrzymującymi wąski pas gzymsu z kostkowym fryzem. Otwór drzwiowy prostokątny zamknięty odcinkiem łuku. W ścianie szczytowej głęboka, przeszklona wnęka – zamknięta trójkątnie, a w niej ludowa figurka św. Józefa z Dzieciątkiem. W bocznych ścianach pojedyncze, niewielkie otwory okienne, prostokątne, zwieńczone półkoliście. We wnętrzu ludowo-barokowy, drewniany ołtarzyk z sarkofagową mensą, ozdobiony dwoma kanelowanymi kolumnami o jońskich głowicach. W ołtarzu figury ludowe Serca Matki Boskiej i Dzieciątka Jezus – Króla Wszechświata. Z lewej strony ołtarza oleodruk: Serce Jezusa oraz krzyż drewniany z metalowym wizerunkiem Chrystusa. Po prawej oleodruk Serce Maki Boskiej i ludowo-barokowy obraz w kształcie tonda ze sceną Ukrzyżowania, w tle której widnieje panorama Jerozolimy. Jest wpisana do rejestru zabytków pod numerem A-1292 (27.11.2014 r.).



Kapliczka przy domu nr 59 w Jaszczwi

Kapliczka słupowa z początku XX w. Murowana, trójkondygnacyjna o zwężających się czołach. Osadzona na dwustopniowym cokole, w części dolnej od frontu przeszklona wnęką z nowszą figurką Matki Boskiej Niepokalanie Poczętej. Nad wnęką półkolistą, wypukła płycina. Wokół otworu wypukła listwowa ramka. W górnej części, w analogicznym obramieniu, mniejsza wnęką z figurą Matki Boskiej. W bocznych ścianach obu kondygnacji prostokątne płyciny. Górna kondygnacja, przepruta z trzech stron mieści krucyfik. Ta część z trzech stron ponad otworami zwieńczona jest trójkątnie. Na krytym blachą daszku widoczny kuty krzyż kowalskiej roboty.

Kapliczka przy domu nr 129 w Jaszczwi

Kapliczka domkowa z początku XX w., murowana z cegły, na planie prostokąta. Ściana szczytowa o schodkowych krawędziach wychodząca ponad kalenicę dachu, zwieńczona krzyżem. Pośrodku szczytu prostokątna, półkolistą zamknięta wnęką z ludową figurą Chrystusa Frasobliwego. Naroża kapliczki opinają pilastry, mury wieńczy wąski pas gzymsu. Otwory okienne (ściany boczne) i drzwiowe o półkolistym zwieńczeniu. Ponad drzwiami wykonane nadświetle.

Kapliczka przy drodze powiatowej w Jaszczwi

Kapliczka słupowa z początku XX w. Murowana, trójkondygnacyjna, na trzech stopniach. Każda kolejna kondygnacja mniejsza i węższa od poprzednich. W części dolnej prostokątne płyciny, w środkowej od frontu prostokątna wnęką, po bokach płyciny w kształcie serc. Górna kondygnacja zamknięta zwieńczeniem w formie kapliczki z krzyżem na szczycie, od frontu wnęką zamkniętą półkolistą, po bokach płyciny w kształcie serc.

Kapliczka przy ul. Sienkiewicza 8 w Jedliczu

Kapliczka została zbudowana na planie kwadratu z trójboczną absydą i jest skierowana frontem do drogi. Ceglane elewacje zostały wtórnie otynkowane. Ściana frontowa zwieńczona jest schodkowym szczytem, pośrodku którego w niszy umieszczono figurę św. Jana Nepomucena. Ściany boczne kapliczki w narożach ujętych zostały ramowo pseudopilastrami i zamknięte profilowanymi gzymsem. Znajdujące się od frontu wejście zostało zakończone łukiem prostym podobnie jak okna w ścianach bocznych. We wnętrzu kapliczki znajduje się obraz z wizerunkiem Matki Bożej Częstochowskiej. Historia kapliczki sięga początku drugiej dekady XX w. Sylwetka kapliczki w swoim kształcie nawiązuje do architektury kościoła parafialnego w Jedliczu zaprojektowanego przez architekta krakowskiego Jana Sas Zubrzyckiego. Ze względu na opisane walory historyczne, artystyczne i naukowe kapliczka przydrożna w Jedliczu przy ulicy Sienkiewicza 8 została wpisana w dniu 28 lutego 2020 r. do rejestru zabytków nieruchomości województwa podkarpackiego pod numerem rejestru A-1600.



Kapliczka przy drodze krajowej nr 28 w Potoku

Kapliczka słupowa kamienna wybudowana w roku 1866. W kształcie słupa dwukondygnacyjnego zwieńczona kapliczką. Dolna część wsparta na cokole, zwieńczona profilowanym, wydatnym gzymsem. Ściany wypełniają płyciny o wklęsłych narożach. We frontowej wyryta data 1866 r. – rok budowy. Druga kondygnacja z analogicznymi płycinami. Kapliczka z przeszkloną wnęką zamkniętą trójkątnie, nakryta daszkiem dwuspadowym. W niej figurka Matki Boskiej Niepokalanie Poczętej. Na szczycie krzyż metalowy – każde z ramion tworzą trzy metalowe pręty.

Figura przydrożna św. Tekli w Potoku

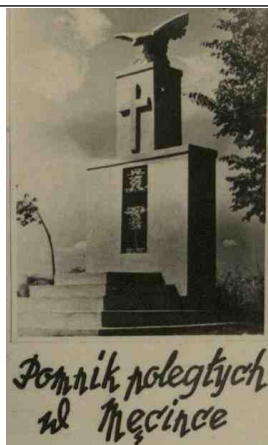
Kapliczka słupowa, kamienna z XIX w., w kształcie sześciobocznego filara ustawionego na trzystopniowym cokole. W części górnej filara pas dekoracji złożony z niewielkich rozet. Na szczycie nowsza, sześcioboczna, metalowa przeszklona tabliczka nakryta daszkiem namiotowym z krzyżem w zwieńczeniu. We wnętrzu nowszy posążek Matki Boskiej Niepokalanego Poczęcia.

Pomnik pamięci ofiar II wojny światowej w Jedliczu (ul. Obrońców Wolności)

Pomnik z okresu II wojny światowej upamiętnia zamordowanie 22 Polaków w 1944 r. z więzienia w Tarnowie lub obozu w Szebniach w odwecie za zabicie niemieckiego oficera przez polskich partyzantów. Pomnik murowany z elementów granitowych z krzyżem stalowym z rur osadzonym w cokole. Teren wokół pomnika jest ogrodzony, cokół i słupki wykonane z elementów granitowych, obarierowanie z łańcucha stalowego. Na pomniku umieszczona jest tablica z napisem: „W tym miejscu 5-go lutego 1944 r. hitlerowcy rozstrzelali 22 Polaków patriotów w odwet za zastrzelenie żandarma niemieckiego, prochy przeniesione na cmentarz w Jedliczu, społeczeństwo Jedlicza”. Autorem pomnika odsłoniętego w 1946 r. był Piotr Bylica. Opiekę nad pomnikiem sprawuje Szkoła Podstawowa w Długiem.

Pomnik pamięci Polaków poległych w latach 1914-1921, 1939-1945 przy ul. 1000-lecia w Jedliczu

Pomnik upamiętnia poległych Polaków w latach 1914-1921 1939-1945. Usytuowany jest w mieście Jedlicze przy ul. 1000-lecia. Na pomniku na wysokości około 5,50 m. znajduje się orzeł. Teren wokół pomnika ogrodzony płotem stalowym. Na pomniku umieszczona jest tablica z napisem: „Ku pamięci poległych 1914-1921 1939-1945 i wszystkim poległym, cześć ich pamięci”.



*Ilustracja 10- Pomnik poległych w Męcince. Pocztówka z lat 50. XX. Zbiory prywatne R. Janochy*

### *Pomnik pamięci Polaków poległych w latach 1914-1921 przy ul. Dubisa w Jedliczu*

Wybudowany w roku 1930. Upamiętnia poległych Polaków w obronie ojczyzny w latach 1914-1920. Usytuowany jest w pobliżu plebani i kościoła rzym.-kat. w m. Jedlicze. Pomnik betonowy z orłem o wysokości około 5,50 m. Teren wokół pomnika ogrodzony, płot i bramka wykonane z prętów stalowych. Na pomniku umieszczona jest tablica z napisem: „Tym, którzy ofiarnie złożyli życie w obronie Ojczyzny 1914-1920”. Do postawienia pomnika przyczyniła się Polonia amerykańska. W 2002 r. elementy betonowe zostały obłożone tynkiem mozaikowym. W 2017 r. staraniem Stowarzyszenia Inicjatyw Społecznych „Rota” przeprowadzono renowację pomnika. Nad pomnikiem sprawuje opiekę Szkoła Podstawowa im. W. Manierskiego w Jedliczu.

### *Pomnik pamięci ofiar I wojny światowej w Jaszczwi*

Pomnik upamiętnia poległych Polaków za wolność ojczyzny. Wybudowany został w dwudziestą rocznicę odzyskania niepodległości w 1938 r. Usytuowany jest w miejscowości Jaszczew przy drodze krajowej nr 28 (Jasło – Krosno). Pomnik murowany z elementów kamiennych (piaskowca) z orłem, wysokości około 6,0 m. Na mogile umieszczona jest tablica z napisem: „Tym, którzy ponad życie umiłowali ojczyznę, W 20 rocznicę odzyskania niepodległości 11.XI.1938”. Opiekę nad pomnikiem sprawuje Zespół Szkolno-Przedszkolny w Jaszczwi.

### *Układ urbanistyczny Rafinerii Nafty w Jedliczu i zabudowy z nią związane*

Rafineria Nafty w Jedliczu została uruchomiona w 1902 r. i funkcjonuje do dzisiaj. Jej powstanie wiąże się z pionierskim okresem rozwoju przemysłu naftowego na terenie ówczesnej Galicji. Zespół Rafinerii Nafty w Jedliczu zlokalizowany jest na terenie dawnej wsi Borek pomiędzy linią kolejową Jasło-Zagórz. Teren rafinerii rozciąga się obecnie wzdłuż linii



kolejowej.



*Ilustracja 11 - Rafineria Nafty w Jedliczu, fotografia wykonana nocą, lata 30. XX w., Zbiory prywatne S. Suknarowskiego*

Od południowo-zachodniej strony do zespołu rafinerii przylega zespół budynków administracyjnych i mieszkalnych dla pracowników.



*Ilustracja 12 - Osiedle mieszkaniowe przy Rafinerii Nafty w Jedliczu (Kolonija Dolna), lata 20. XX w., zbiory prywatne S. Suknarowskiego*

Historyczna część rafinerii zajmuje obszar o powierzchni 33 ha w zachodniej części zespołu przemysłowego. Zespół Rafinerii Nafty w Jedliczu zachował szereg wartości zabytkowych, historycznych, naukowych, technicznych, artystycznych, architektonicznych. Zespół ten posiada także wartości integralności i unikatowości.

W opinii Narodowego Instytutu Dziedzictwa z 2017 r., biorąc pod uwagę zachowane wartości ww. zespołu jako zabytkowego zespołu urbanistycznego, zabytków architektury oraz zabytków techniki, zasługuje na objęcie go ochroną konserwatorską. Układ urbanistyczny Rafinerii Nafty Jedlicze i zabudowy z nią związane figurują w wojewódzkiej i gminnej ewidencji zabytków.



### 5.2.5. Zabytki ruchome

Zabytek ruchomy to zgodnie z definicją ustawową rzecz ruchoma, jej część lub zespół rzeczy ruchomych, będące dziełem człowieka lub związane z jego działalnością i stanowiące świadectwo minionej epoki bądź zdarzenia, których zachowanie leży w interesie społecznym ze względu na posiadaną wartość historyczną, artystyczną lub naukową.

#### Obrazy „Świętego Antoniego” i „Świętej Rodziny” z ołtarza bocznego z kościoła parafialnego p.w. św. Antoniego w Jedliczu.

Obydwa obrazy są starsze i pochodzą z wystroju poprzedniej drewnianej świątyni, która stała bliżej obecnego rynku i została rozebrana, po wybudowaniu nowej. Obraz Świętego Antoniego prezentuje cechy malarstwa barokowego. Jego stylistyka jest typowa dla malarstwa z połowy XVIII wieku zdobiącego licznie wnętrza klasztorne. Obraz pod względem warsztatowym prezentuje dużą poprawność i może być dziełem nieznanego mistrza cechowego lub zakonnego. Jego powstanie można wiązać z datą budowy drewnianego kościoła w 1740 roku. Poprzednia świątynia spłonęła doszczętnie w 1712 roku. Drugi z obrazów pochodzi z przełomu XIX/XX wieku. Jest dziełem o cechach akademickich, łączącym w sobie różne nurty ówczesnej sztuki w sposób dość nieśmiały. Ogólny wyraz dzieła zbliża się do estetyki lansowanej przez środowiska kościelne będące pod wrażeniem malarstwa wywodzącego się od nazarejczyków. Obydwa dzieła, różne stylistycznie i czasowe nie są wprawdzie wybitnymi osiągnięciami malarstwa polskiego ale bez wątpienia są wartościowe ze względu na reprezentację zjawisk w sferze materialnej i duchowej jakie kształtowały kulturę artystyczną i religijną miejscowego środowiska. Podniesione walory w pełni uzasadniały wpis wyżej wymienionych obrazów do rejestru zabytków ruchomych województwa podkarpackiego decyzją Podkarpackiego Wojewódzkiego Konserwatora Zabytków z dnia 28 lutego 2006 roku pod numerem rejestru B-144.

#### Obraz: „Ukrzyżowanie” – płótno, olej, 217 x 114 cm, autor nieznany, druga połowa XIX wieku, z ołtarza bocznego z kościoła parafialnego pod wezwaniem Świętego Antoniego w Jedliczu.

Obraz wykonany w technice olejnej bezpośrednio na płótnie bez gruntu kredowego. Płótno ma zwartą strukturę o charakterystycznym splocie jodełkowym. Rozpięte jest na wtórnym prowizorycznym blejtramicie. Obraz przedstawia Chrystusa Ukrzyżowanego na tle rozległego krajobrazu o obniżonym horyzoncie. Sceneria spowita jest mrokiem z którego wyłania się schematycznie namalowana panorama Jeruzalem. Pośród skłębionych chmur widoczne jest słońce w momencie zaćmienia. Przedstawienie cechuje duża doza realizmu, oraz teatralny, emocjonalny sposób przekazu treści. Obraz nie jest sygnowany. Cechy stylistyczne pozwalają datować dzieło na drugą połowę XIX wieku. Wizerunek Zbawiciela pochodzi ze strony dawnego drewnianego kościoła wzniesionego w 1740 roku. Prawdopodobnie znajdował się w ołtarzu głównym, funkcjonował jako zasłona dla obrazu Matki Bożej. Eksponowane były w czasie Wielkiego Piątku. Po wybudowaniu nowego, obecnego kościoła w latach 1911-1925 ołtarz wraz z obrazami został przeniesiony i do dziś funkcjonuje wewnątrz świątyni. Ogólny zarys dzieła zbliżony jest się do estetyki lansowanej przez środowiska kościelne zachowawczo podchodzące do zjawisk w sztuce w drugiej połowie XIX wieku, preferujące raczej akademicki



sposób obrazowania powyższych poważnych treści religijnych. Podniesione powyżej walory w pełni uzasadniały wpis w/w. obiektu do rejestru zabytków województwa podkarpackiego decyzją Podkarpackiego Wojewódzkiego Konserwatora Zabytków z dnia 28 lutego 2007 r. pod numerem rejestru B-193.

Wyposażenie kapliczki przydrożnej usytuowanej we wsi Dobieszyn na działce nr 347, w sąsiedztwie domu nr 106 we wsi Dobieszyn.

Lista obiektów objętych wpisem do rejestru zabytków: (1. Rzeźba św. Józefa, 2. Ołtarz przyścienny, 3. Obraz Matki Bożej z sercem gorejącym, 4. Obraz Chrystusa z sercem gorejącym, 5. Feretron o kształcie owalnym, 6. Krucyfiks procesyjny z obrazem Chrystusa Ukrzyżowanego, 7. Krucyfiks procesyjny z obrazem Chrystusa Ukrzyżowanego). Kapliczka zbudowana w roku 1855 we wsi do Dobieszyn, jest fundacją chłopską. Kapliczka wybudowana przez miejscowych chłopów pełniła od chwili powstania funkcję lokalnego sacrum. Do dziś zachowana jest ciągłość funkcji kultowej, a potwierdzeniem tego faktu jest wyposażenie. Najważniejszym elementem wystroju jest zredukowany w formie ołtarzyk, dostosowany do wysokości wnętrza. Osią kompozycyjną ołtarza jest aedicula z rzeźbą Matki Bożej i Dzieciątka Jezus z Sercem Gorejącym. Ukoronowana Matka Boża i Dzieciątko Jezus stoją na kuli ziemskiej opłataną przez węża. Rzeźba ołtarzowa prezentuje rzadką odmianę ikonograficzną postaci błogosławionego Dzieciątka Jezus ustawionego frontalnie na tle Matki Bożej i wskazującego na Gorejące Serce. Charakter wystroju kapliczki wynika z ukształtowanego w regionie wzorca religijności ludowej, w którym znaczącą rolę odgrywały pamiątki przywożone z pielgrzymek do sanktuarium w Częstochowie. Zespół przedmiotów dekorujących wnętrze narastał stopniowo, poprzez ofiary umieszczone w kaplicy w różnych intencjach. Są to wytwory snycerki, obrazy, oleodruki, a nawet fotografie obrazów religijnych. Ich wartość artystyczna polega na autentyczności wyrazu i swobodnej, na wpół ludowej interpretacji znanych tematów ikonograficznych. Przedmioty rzemiosła artystycznego mają różną proveniencję, ale jako zespół dekorujący wnętrze wiejskiej kapliczki, pełnią bardzo ważną rolę kulturową i społeczną. Wyposażenie kapliczki ze względu na walory historyczne i artystyczne zasługuje na objęcie ochroną. Dlatego też decyzją Podkarpackiego Wojewódzkiego Konserwatora Zabytków z dnia 24 listopada 2014 r. wpisano do rejestru zabytków ruchomych województwa podkarpackiego pod numerem rejestru B-193 obiektów wchodzących w skład wyposażenia kapliczki w Dobieszynie.

Obraz przedstawiający Matkę Bożą Częstochowską z kapliczki przydrożnej znajdującej się w Jedliczu, przy ul. Sienkiewicza.

Obraz Matki Bożej Częstochowskiej – 1 ćw. XIX., płótno, olej, wym. 80 x 71 cm. Obraz nie jest dosłowną kopią oryginału znajdującego się w sanktuarium w Częstochowie. Przedstawia Matkę Bożą w popiersiu trzymającą przy lewym ramieniu dzieciątka Jezus. Na jej prawym policzku namalowane dwie ukośne kreski. Madonna lewą dłoń ma skierowaną ku Dzieciątku, które w lewej dłoni trzyma książeczkę, a prawą rękę ma podniesioną w geście błogosławieństwa. Bogurodzica ubrana jest w obszerny, niebieski płaszcz osłaniający głowę i



ramiona. Spod niego widoczna jest szmaragdowa suknia odsłaniająca się przy rękawach i przy szyi oraz maforion w kolorze różowym, przykrywający nieznacznie policzki, spływający na piersi i tam przewinięty pod dłoń, podtrzymującą Dzieciątka. Maryja ma na szyi zawieszoną skromną biżuterię z krzyżykiem. Dzieciątka jest ubrane w różową tunikę. Obie święte postaci mają na głowach korony otwarte, o motywie dekoracyjnym przypominającym ornament haftowany i zdobiony perłami. Tło w kolorze ugrowym jest wertykalnie fladowane. Na nim namalowano złociste nimby obwiedzione konturem.

Obraz z kapliczki w Jedliczu jest jedną z licznych realizacji odwołujących się do jasnogórskiego pierwowzoru, interpretując go dość dowolnie, powtarzając bardziej pewien kanon ikonograficzny. Uznać można jego wartość historyczną i naukową z tego względu stanowi świadectwo nastrojów społecznych i religijnych, panujących w Galicji w pierwszym dziesięcioleciu XX w. Obraz Matki Bożej Częstochowskiej z kapliczki przydrożnej znajdującej się w Jedliczu, przy ulicy Sienkiewicza, został wpisany w 2020 r. do rejestru zabytków ruchomych województwa podkarpackiego pod numerem rejestru B-973.

### 5.2.6. Zabytki archeologiczne

Zabytkiem archeologicznym jest zabytek nieruchomy, będący powierzchnią, podziemną lub podwodną pozostałością egzystencji i działalności człowieka, którego zachowanie leży w interesie społecznym ze względu na posiadaną wartość historyczną, artystyczną bądź naukową. Stanowiska archeologiczne zwarty, oddzielony od innych podobnych, wycinek przestrzeni, w obrębie których występują źródła archeologiczne wraz z otaczającym je kontekstem. Obszar Gminy Jedlicze zlokalizowany jest w zachodniej części Kotliny Krośnieńskiej, będącej centralną częścią Dołów Jasielsko-Sanockich. To środowisko naturalne stwarzało dogodne warunki do rozwoju osadnictwa.

Przeważająca część stanowisk archeologicznych zewidencjonowanych na terytorium gminy Jedlicze została rozpoznana „powierzchniowo” podczas realizacji ogólnopolskiego programu archeologicznych badań powierzchniowych Archeologiczne Zdjęcie Polski prowadzonych na terenie gminy w latach 80-tych i 90-tych XX wieku. Powyższa metoda powstawała w latach 70-tych XX wieku, polega ona na inwentaryzowaniu stanowisk archeologicznych według jednolitych zasad penetracji terenowej i dokumentacji dla całego obszaru Polski. Terytorium Polski zostało podzielone na obszary AZP o powierzchni około 37,5 km<sup>2</sup>, stworzono również obowiązujący wzór Karty Ewidencji Stanowiska Archeologicznego, która zawiera podstawowe dane o charakterze i lokalizacji konkretnego stanowiska archeologicznego. Niektóre stanowiska archeologiczne z terenu gminy zostały odkryte w trakcie wcześniejszych misji badawczych, a także na skutek przypadkowych odkryć. Dane z AZP winny być uwzględnione w Gminnej Ewidencji Zabytków.

Na obszarze Gminy Jedlicze znajduje się 108 zewidencjonowanych stanowisk archeologicznych, 4 z nich są wpisane do rejestru zabytków. Obszary AZP, na których znajduje się teren Gminy to 109-72, 109-73, 110-72, 110-73, 111-72, 111-73. Najwięcej stanowisk archeologicznych zlokalizowanych jest w miejscowościach: Jaszczew (28), Moderówka (20) i Jedlicze (17), w pozostałych miejscowościach występują one w niewielkiej liczbie: Chlebna (3), Długie (8), Dobieszyn (4), Piotrówka (8), Podniebyle (4), Poręby (1), Potok (6), Żarnowiec (9).



Najstarszy etap dziejów człowieka związany jest z okresem określanym epoką kamienia. Okres, którego charakterystyczne cechy to upowszechnienie uprawy roślin i hodowla zwierząt oraz osiadły tryb życia, nazywany jest młodszą epoką kamienia neolitem. W okresie neolitu, zastosowano także ekstensywne rolnictwo wypaleniskowe. Opierając się na Gminnej Ewidencji Zabytków można mówić o 2 stanowiskach, które zostały określone jako wyłącznie neolityczne (punkty osadnicze), należą do nich stanowiska : Jaszczew 26 (AZP 109-73 46) oraz Jedlicze 2 (AZP 110-73 6).

W epoce brązu pojawiła się znajomość techniki obróbki brązu, kontynuowano również wzorce z okresu neolitu w zakresie produkcji żywności. Aktywność człowieka w epoce brązu, zarejestrowano na kilku stanowiskach na terenie Gminy Jedlicze, w większości wielokulturowych. Z tą jednostką kulturową związane jest (wpisane do rejestru) stanowisko w Piotrówce (Piotrówka 7, AZP 110-72 89). Wiąże się ono z kulturą trzciniecką i kulturą otomani.

Kolejna fala osadnictwa na tym obszarze związana jest z okresem epoki żelaza oraz okresem rzymskim. Z tego okresu badana wykopaliskowo była osada w Żarnowcu, stan. 1 AZP 110-73/9, gdzie ujawniono szereg obiektów archeologicznych związanych z osadnictwem z okresu rzymskiego. Na przełomie IV i V w. kultura okresu wpływów rzymskich załamała się. Powodem była kolejna wędrówka ludów czyli rozległe ruchy ludnościowe. Uczestniczyły w niej ludy słowiańskie. Od tego momentu datuje się początek wczesnego średniowiecza, którego koniec przypada na połowę wieku XIII<sup>3</sup>. Na terenie Gminy Jedlicze zewidencjonowano m.in. stanowiska archeologiczne w Żarnowcu, stan. 1 AZP 110-73/9 datowane na powyższy okres.

Przywołane materiały archeologiczne nie mają określonej chronologii albo określone są jako czasy prehistoryczne. Wymienione stanowiska archeologiczne występują głównie w miejscach o dogodnych warunkach do osadnictwa. W większości wypadków są to tzw. „stanowiska wielokulturowe”, rozkład tych stanowisk na obszarze Gminy jest właściwie równomierny.

Stanowiska archeologiczne stanowią część gminnej ewidencji zabytków, dla których opracowano karty adresowe zabytków nieruchomych. W tym momencie w wykazie gminnej ewidencji zabytków znajduje się 108 stanowisk archeologicznych. Natomiast 5 stanowiska archeologiczne z terenu Gminy Jedlicze są wpisane do rejestru zabytków województwa podkarpackiego, należą do nich: Jaszczew 9 (AZP 109-73/29, Piotrówka 7 (AZP 110-72/89), Potok 6 (AZP 109-73/51), Żarnowiec 1 (110-73/9), Moderówka 19 (AZP 109-73/16)

Poniżej przedstawiono opis występujących na terenie Gminy Jedlicze 5 stanowisk archeologicznych wpisanych do rejestru zabytków.

#### Stanowisko AZP-109-73/16

Stanowisko nr 19 w Moderówce odkryte zostało w trakcie badań poszukiwawczych w 1990 roku prowadzonych w ramach ogólnokrajowej akcji pn.: Archeologiczne Zdjęcia Polski. Jest to punkt osadniczy, najprawdopodobniej osada z epoki brązu. W obrębie stanowiska znaleziono kilkadziesiąt ułamków naczyń (w tym fragmenty brzegów), które stanowią cenny materiał porównawczy w poznaniu pradziejów Podkarpacia. Na powierzchni stwierdzono wyraźne

<sup>3</sup> M. Lis, Górny Śląsk. Zarys dziejów do połowy XX wieku, Opole 2001, s. 16.



zaciemnienia, które są pozostałością obiektów i prehistorycznej warstwy kulturowej. Ze względu na dużą wartość poznawczą i zagrożenie stanowiska (erozja stokowa) zostało objęte ścisłą ochroną konserwatorską i wpisane do krajowego rejestru zabytków w dniu 04.11.1992 r. od nr A-a-79.

#### Stanowisko AZP-109-73/29

Stanowisko archeologiczne nr 9 w Jaszczwi zostało odkryte w trakcie badań poszukiwawczych w 1990 roku prowadzonych w ramach ogólnokrajowej akcji pn.: Archeologiczne Zdjęcia Polski. Jest to punkt osadniczy, najprawdopodobniej wielokulturowa osada prehistoryczna, datowana m.in. na epokę brązu. W obrębie stanowiska znaleziono kilkadziesiąt ułamków naczyń (w tym fragmenty brzegowe), które stanowią cenny materiał porównawczy w poznawaniu pradziejów Podkarpacia. Ze względu na dużą wartość poznawczą i zagrożenie stanowiska (erozja stokowa) zostało objęte ścisłą ochroną konserwatorską i wpisane do krajowego rejestru zabytków w dniu 11.02.1993 r. od nr A-a-78.

#### Stanowisko AZP-109-73/51

Stanowisko archeologiczne nr 6 w Potoku zostało odkryte w trakcie badań poszukiwawczych w 1990 roku prowadzonych w ramach ogólnokrajowej akcji pn.: Archeologiczne Zdjęcia Polski. Jest to punkt osadniczy, najprawdopodobniej z epoki brązu. W obrębie stanowiska znaleziono kilkadziesiąt ułamków naczyń (w tym fragmenty brzegów, den) oraz kilka wyrobów kamiennych (narzędzi i półwytworów), które stanowią cenny materiał porównawczy w poznawaniu pradziejów Podkarpacia. Ze względu na dużą wartość poznawczą i zagrożenie stanowiska (erozja stokowa) zostało objęte ścisłą ochroną konserwatorską i wpisane do krajowego rejestru zabytków w dniu 12.02.1993 r. od nr A-a-80.

#### Stanowisko AZP-110-72/89

Stanowisko archeologiczne nr 7 w Piotrówce zostało odkryte w trakcie badań poszukiwawczych w 1990 roku prowadzonych w ramach ogólnokrajowej akcji pn.: Archeologiczne Zdjęcia Polski. Jest to punkt osadniczy, najprawdopodobniej osada z epoki brązu (kultura trzciniecka i Otomani). W obrębie osady znaleziono kilkanaście ułamków naczyń (w tym fragmenty brzegów) oraz półwytwór kamienny. Zabytki te stanowią cenny materiał porównawczy w poznawaniu pradziejów Podkarpacia. Ze względu na dużą wartość poznawczą i zagrożenie stanowiska (erozja stokowa) zostało objęte ścisłą ochroną konserwatorską i wpisane do krajowego rejestru zabytków w dniu 14.12.1994 r. od nr A-a-98.

#### Stanowisko AZP-110-73/9

Stanowisko nr 1 w Żarnowcu zostało odkryte przez J. Janowskiego w roku 1960 podczas prac ziemnych przy zakładaniu gazociągu. W toku prowadzonych ówczesnie zwiadowczych badań



natrafiono na jamy z interesującym materiałem ceramicznym (kilkadziesiąt fragmentów ceramicznych), charakterystycznym dla okresu rzymskiego. W czasie badań w 1984 roku nie zebrano ruchomego materiału archeologicznego z powodu trudnych warunków obserwacji. Stanowisko choć słabo przebadane, niewątpliwie kryje w sobie sporo materiałów, ważnych dla zrozumienia roli Przełęczy Dukielskiej w okresie rzymskim. Stanowisko zostało wpisane do krajowego rejestru zabytków w dniu 23.12.1968 pod nr A-a-450. Wśród stanowisk archeologicznych w Gminie Jedlicze wyróżniamy jeszcze te, które nie zostały wpisane do rejestru zabytków, ale znajdują się w Gminnej Ewidencji Zabytków.

### 5.2.7. Dziedzictwo niematerialne

Konwencja UNESCO z 2003 r., definiuje dziedzictwo niematerialne jako zwyczaje, przekaz ustny, wiedza i umiejętności oraz związane z nimi instrumenty, przedmioty, artefakty i przestrzeń kulturowa, które wspólnoty, grupy lub jednostki uznają za część własnego dziedzictwa kulturowego. Dziedzictwo niematerialne jest przekazywane z pokolenia na pokolenie i stale odtwarzane przez wspólnoty i grupy w relacji z ich środowiskiem, historią i stosunkiem do przyrody. To dziedzictwo odgrywa istotną rolę w określaniu tożsamości i ciągłości. Wspomniana wyżej Konwencja precyzuje pięć domen (dziedzin), w których szczególnie przejawia się to dziedzictwo niematerialne, należą do nich: tradycje i przekazy ustne, w tym język jako narzędzie przekazu, spektakle i widowiska, zwyczaje, obyczaje i obchody świąteczne, wiedza o wszechświecie i przyrodzie oraz związane z nią praktyki, umiejętności związane z tradycyjnym rzemiosłem. Działalność kulturotwórczą na terenie Gminy Jedlicze prowadzą: Gminny Ośrodek Kultury im. Bronisławy Betlej, Muzeum Marii Konopnickiej, Gminna Biblioteka Publiczna im. Kaspra Wojnara, Muzeum Szkoły Ludowej w Żarnowcu. Ponadto w Gminie Jedlicze są osoby, które kultywują i pielęgnują tradycje. Wypada wymienić zespoły śpiewacze: „Magnolia” z Podniebyla i „Jarzębina” z Piotrówki, kapelę podwórkową „Tanie Dranie”. W tym kontekście wyróżnić należy również lokalnych twórców: Marka Wiatra – malarza, rzeźbiarza, śpiewaka operowego, inicjatora i wieloletniego Dyrektora Artystycznego Festiwalu w Żarnowcu, Bogdana Mischaka – jedlickiego producenta filmowego, Zofię Kędziarską – artystkę plastyka zajmującą się tkactwem, malarstwem na szkle, ikonami, Jana Gajdę – rzeźbiarza ludowego, Stanisława Stopkowicza – płatnerza, Władysława Ingłota – twórcę makiet. Na terenie Gminy działa również wiele kół gospodyń wiejskich, które także kultywują tradycje.

Gmina współpracuje także z wieloma organizacjami, które skupiają lokalne społeczności, na przykład: ochotniczymi strażami pożarnymi, harcerzami, klubami sportowymi, Kołem Turystycznym „Cyba”, Katolickim Stowarzyszeniem Młodzieży w Jedliczu, Klubem Abstynenta „Szansa” w Jedliczu, Stowarzyszeniem Inicjatyw Społecznych „Rota”, Klubem Seniora w Jedliczu, Stowarzyszeniem Ogrodowym „Jasiołka” w Jedliczu, Stowarzyszenie „Jodła” w Jedliczu, Jedlickim Stowarzyszeniem Motocyklowym Sherwood Riders Jedlicze, Polskim Stowarzyszeniem Diabetyków Koło Miejsko-Gminne w Jedliczu, Kołem Miejsko-Gminnym Związku Kombatantów RP i Byłych Więźniów Politycznych w Jedliczu, Międzyszkolnym Uczniowskim Klub Sportowy „Podkarpacie” Jedlicze, Polskim Związkiem Wędkarskim Koło „Jasiołka” w Jedliczu, Miejskim Kołem Kobiet w Jedliczu,



Polskim Stowarzyszeniem na Rzecz Osób z Niepełnosprawnością Intelektualną Koło w Krośnie, Związkiem Emerytów i Rencistów w Jedliczu, Stowarzyszeniem „Troska o Twoją Przyszłość” w Potoku.

### **5.3. Zabytki nieruchomości objęte prawnymi formami ochrony**

W myśl ustawy o ochronie zabytków i opiece nad zabytkami z dnia 23 lipca 2003 r. (Dz. U. z 2017 poz. 2187) podstawowe formy ochrony zabytków stanowią:

1. wpis do rejestru zabytków;
2. uznanie za pomnik historii;
3. utworzenie parku kulturowego;
4. ustalenia ochrony w miejscowym planie zagospodarowania przestrzennego albo w decyzji o ustaleniu lokalizacji inwestycji celu publicznego, decyzji o warunkach zabudowy, decyzji o zezwoleniu na realizację inwestycji drogowej, decyzji o ustaleniu lokalizacji linii kolejowej lub decyzji o zezwoleniu na realizację inwestycji w zakresie lotniska użytku publicznego.

Na obszarze Gminy Jedlicze spełniają swoje funkcje następujące w wyżej wymienionych form ochrony zabytków: wpis do rejestru zabytków, ustalenia ochrony w miejscowych planach zagospodarowania przestrzennego, decyzje o warunkach zabudowy, decyzje o ustaleniu lokalizacji inwestycji celu publicznego.

### **5.4. Zabytki z terenu Gminy Jedlicze wpisane do Gminnej Ewidencji Zabytków**

W rozumieniu Ustawy z dnia 23 lipca 2003 r. o ochronie zabytków i opiece nad zabytkami, ewidencja zabytków to uporządkowany zbiór opracowań, wykonywanym wg. jednorodnych wzorców, stanowiącym podstawowe informacje o obiektach zabytkowych. W gminnej ewidencji zabytków powinny być ujęte:

1. zabytki nieruchomości wpisane do rejestru;
2. inne zabytki nieruchomości znajdujące się w wojewódzkiej ewidencji zabytków;
3. inne zabytki nieruchomości wyznaczone przez wójta (burmistrza, prezydenta miasta) w porozumieniu z wojewódzkim konserwatorem zabytków W gminnej ewidencji zabytków ujęte są zabytki nieruchomości: budynki, układy urbanistyczne, zespoły budowlane i zabytki archeologii.

W celu ochrony zabytków Gmina Jedlicze opracowała w 2006 r. Gminną Ewidencję Zabytków, która została przyjęta Zarządzeniem Nr 169/2018 Burmistrza Gminy Jedlicze z dnia 18 lipca 2018 r. Gminna Ewidencja Zabytków Gminy Jedlicze prowadzona jest w formie zbioru kart adresowych:

1. zabytków nieruchomości,
2. stanowiska archeologicznych.

Gminna Ewidencja Zabytków ma charakter zbioru otwartego i podlegać będzie aktualizacji.



Aktualizacja Gminnej Ewidencji Zabytków, polegająca na włączeniu lub wyłączeniu zabytków z niej obiektów i obszarów następować będzie Zarządzeniem Burmistrza Gminy Jedlicze po uprzednim uzyskaniu akceptacji Podkarpackiego Wojewódzkiego Konserwatora Zabytków. W Przemysłu. Na obszarze Gminy Jedlicze było zlokalizowanych 146 zabytków oraz 108 stanowisk archeologicznych ujętych w Gminnej Ewidencji Zabytków.

## **6. Ocena stanu dziedzictwa kulturowego gminy. Analiza szans i zagrożeń.**

### **Analiza SWOT dotycząca zasobów dziedzictwa kulturowego Gminy Jedlicze:**

#### Mocne strony:

- położenie wokół większego miasta powiatowego,
- dobrze rozwinięta sieć komunikacyjna,
- znaczny potencjał kulturowy, liczne i cenne zabytki o dużych walorach historycznych i artystycznych,
- szczegółowo rozpoznana historia gminy,
- opracowana i na bieżąco aktualizowana Gminna Ewidencja Zabytków,
- duża liczba stanowisk archeologicznych zaświadczyających o historii obszaru,
- zachowane poczucie tożsamości, pielęgnowanie obrzędów i tradycji, kultywowanie tradycji niepodległościowych,
- realizacja przedsięwzięć kulturalnych w zakresie działalności gminnych jednostek kultury: Gminnego Ośrodka Kultury im. Bronisławy Betlej, Gminnej Biblioteki Publicznej im. Kaspra Wojnara,
- funkcjonowanie Muzeum Marii Konopnickiej w Żarnowcu, które zwiększa atrakcyjność turystyczną,
- walory przyrodnicze,
- współpraca transgraniczna.

#### Słabe strony:

- niewystarczający poziom nakładów pieniężnych na ochronę dziedzictwa kulturowego,
- trudna sytuacja finansowa właścicieli obiektów zabytkowych,
- brak rozwiniętej bazy noclegowej,
- brak bazy turystycznej,
- brak Miejscowego Planu Zagospodarowania Przestrzennego dla Gminy,
- niewystarczające wykorzystanie potencjału kulturowego i historycznego gminy,
- niedostateczna promocja przez gminę walorów kulturowych i przyrodniczych,
- brak świadomości mieszkańców w kwestii znaczenia posiadanych zabytków.

#### Szanse:

- wszechstronna promocja walorów kulturowych i historycznych gminy m.in. poprzez wydawanie i rozpowszechnianie nowych publikacji w formie albumów, broszur,



folderów i ulotek, stron internetowych, realizacja filmów związanych z dziedzictwem kulturowym gminy,

- organizowanie plenerowych imprez będących elementem promocji,
- pozyskanie dotacji z różnych źródeł na prace konserwatorskie i restauratorskie zabytków,
- wspieranie przedsięwzięć lokalnych w ramach ochrony dziedzictwa kulturowego,
- zachowane przykłady budownictwa drewnianego,
- mimo upływu czasu nie uległ zniszczeniu dawny układ urbanistyczny małomiasteczkowego Jedlicza,
- spożytkowanie walorów przyrodniczych i kulturowych Gminy w rozwoju różnych form turystyki (np. pieszej i rowerowej), rekreacji oraz sportu z wykorzystaniem szlaków dziedzictwa kulturowego,
- w strategii miasta i Gminy Jedlicze powinny znaleźć się informacje na temat stanu dziedzictwa kulturowego oraz jego ochrony, a problemy ochrony zabytków winny być włączone do zadań strategicznych wynikających z koncepcji i planu rozwoju gminy.

#### Zagrożenia:

- brak środków finansowych na właściwą opiekę nad zabytkami,
- brak bazy turystycznej,
- niewystarczające działania w kierunku rozbudzenia świadomości społecznej odnośnie walorów dziedzictwa kulturowego,
- brak fachowych opracowań z dziedziny ochrony dziedzictwa kulturowego,
- niekontrolowany rozwój inwestycyjny, który może wpływać niekorzystnie na krajobraz kulturowy,
- powstawanie inwestycji wpływających negatywnie na krajobraz kulturowy,
- brak skutecznej ochrony krajobrazu kulturowego lub niedostateczne działania w tymże kierunku.

## 7. Założenia programowe

Gminny Program Opieki nad Zabytkami Gminy Jedlicze na lata 2022-2025 stanowi dokument strategiczny określający zasadnicze kierunki działań i wyznaczający zasady w zakresie polityki ochrony dziedzictwa kulturowego. Program ten stanowi kontynuację opracowanego Gminnego Programu Opieki nad Zabytkami dla Gminy Jedlicze na lata 2018-2021. W poprzednim Programie Opieki nad Zabytkami Gminy Jedlicze na lata 2018-2011 wyznaczono cztery główne priorytety oraz ich kierunki i zadania:

- Priorytet I: Rewaloryzacja dziedzictwa kulturowego jako element rozwoju społeczno-gospodarczego gminy.



- Priorytet II: Promocja i popularyzacja dziedzictwa kulturowego.
- Priorytet III: Edukacja i szerzenie wiedzy o regionalnym dziedzictwie kulturowym.
- Priorytet IV: Rozszerzenie zasobu i ochrony dziedzictwa kulturowego

Niektóre z priorytetów mają charakter długofalowy, dlatego ich realizacja w okresie trwania programu nie była w pełni możliwa. W związku z tym planuje się kontynuować ich realizację w kolejnym okresie.

Spośród zrealizowanych działań najważniejsze z nich to:

**Priorytet I – Rewaloryzacja dziedzictwa kulturowego jako element rozwoju społeczno - gospodarczego gminy.**

- Wykonanie prac budowlanych i restauratorskich przy zabytkowym dworze Stojowskich w Jaszczi.
- Wykonanie prac budowlanych i restauratorskich związanych z zagospodarowaniem terenu wokół zabytkowego dworu w Jaszczi.
- Wykonanie prac budowlanych i restauratorskich przy zabytkowej Oficynie w Jaszczi.
- Renowacja kapliczki przydrożnej w Chlebnej stanowiącej dziedzictwo kulturowe miejscowości.
- Bieżąca konserwacja kaplicy na starym cmentarzu w Jedliczu.
- Renowacja nagrobków rodziny Trzecieckich na cmentarzu w Jedliczu.
- Renowacja nagrobka Dominika Jedlińskiego w Jedliczu.
- Wszystkie zabytki nieruchome na terenie Gminy są poddawane bieżącym przeglądom okresowym.
- Bieżąca aktualizacja planu ochrony zabytków Gminy Jedlicze na wypadek konfliktu zbrojnego i sytuacji kryzysowych.
- Wykonywanie bieżących prac związanych z utrzymaniem zespołów zabytkowej zieleni (parki i cmentarze na terenie Gminy Jedlicze).

**Priorytet II – Promocja i popularyzacja dziedzictwa kulturowego.**

- W publikowanych materiałach promocyjnych opisuje się istniejące zabytki na terenie gminy.
- Opracowanie broszur i folderów obejmujących zagadnienia związane z historią miejscowości, zabytkami oraz z zasadami ochrony dóbr kultury.
- Aktualizacja i rozszerzanie informacji o obiektach zabytkowych na stronie internetowej Urzędu Gminy.
- Zorganizowanie w 2018 r. przez Gminną Bibliotekę Publiczną im. Kaspra Wojnara w Jedliczu wystawy dotyczącej historii jedlickiego Domu Legionowo-Strzeleckiego, ekspozycji towarzyszył opracowany i wydany folder.
- W 2019 r. przygotowano treści merytoryczne o tematyce historycznej i wykonano montaż sześciu tablic informacyjnych usytuowanych na terenie zespołu dworskiego w Jaszczi, dotyczących historii miejscowości i założenia dworsko-parkowego.
- W 2021 r. zrewitalizowano tablicę informacyjną znajdującą się na cmentarzu komunalnym w Jedliczu przy starej kaplicy. Do tablicy zamontowana została nowa plansza, wyposażona w wykres genealogiczny rodziny Jordan-Stojowskich, historię obiektu, krótki zarys dziejów rodu, notki biograficzne osób pochowanych w podziemiach starej kaplicy, materiały archiwalne i fotografie.
- W 2022 r. wykonano tablicę informacyjną poświęconą weteranowi powstań



narodowych Dominikowi Jedlińskiemu, która umieszczona zostanie w pobliżu nagrobka żołnierza.

**Priorytet III – Edukacja i szerzenie wiedzy o regionalnym dziedzictwie kulturowym.**

- Organizowanie pikników rodzinnych z elementami tradycji lokalnej połączonych z wycieczkami turystycznymi z przewodnikiem w celu umożliwienia zapoznania się przez uczestników z zabytkami na co dzień niezauważanymi.
- Udostępnianie zainteresowanym posiadanych informacji i dokumentacji historycznej bądź danych bibliograficznych,
- Organizowanie i wspieranie realizacji konkursów.

**Priorytet IV – Rozszerzenie zasobu i ochrony dziedzictwa kulturowego:**

- Bieżąca aktualizacja Gminnej Ewidencji Zabytków.
- Wpisanie do rejestru zabytków następujących obiektów z terenu Gminy Jedlicze:
  - Siedmiu nagrobków na cmentarzu komunalnym w Jedliczu.
  - Obelisku Ewy z Petryczynów Stojowskiej.
  - Kapliczki przydrożnej w Jedliczu na ul. Sienkiewicza 8.
  - Obrazu przedstawiającego Matkę Bożą Częstochowską z kapliczki przydrożnej w Jedliczu na ul. Sienkiewicza 8.

Na podstawie ustawowo określonych celów (ustawa o ochronie zabytków i opiece nad zabytkami, art. 87, ust. 2), przeprowadzonej analizy i oceny stanu dziedzictwa kulturowego gminy, oceny dokumentów strategicznych z terenu gminy dotyczących rozwoju społecznego i gospodarczego gminy, wniosków z analizy SWOT stanu i ochrony dziedzictwa kulturowego gminy oraz biorąc pod uwagę kierunki polityki krajowej i regionalnej zaproponowano 3 priorytety:

**PRIORYTET I: Ochrona i świadome kształtowanie krajobrazu kulturowego**

Kierunki działań:

1. Zintegrowana ochrona dziedzictwa kulturowego i środowiska przyrodniczego.  
Zadania:
  - rewaloryzacja i rewitalizacja dziedzictwa kulturowego,
  - zachowanie tożsamości lokalnej i historycznej gminy,
  - dbałość o ład przestrzenny w Gminie.
2. Rozszerzenie zasobu i ochrona dziedzictwa kulturowego gminy.  
Zadania:
  - aktualizacja Gminnej Ewidencji Zabytków,
  - wystąpienie do Wojewódzkiego Konserwatora Zabytków z wnioskiem o wpisanie do rejestru zabytków cennych obiektów i obszarów zabytkowych.



## **PRIORYTET II: Ochrona i zarządzanie dziedzictwem kulturowym jako czynnikiem rozwoju społeczno-gospodarczego Gminy**

Kierunki działań:

1. Zahamowanie procesu degradacji obiektów zabytkowych i poprawa ich stanu zachowania.

Zadania:

- prowadzenie prac remontowo-konserwatorskich przy obiektach zabytkowych stanowiących własność Gminy,
  - prowadzenie prac renowacyjno-konserwatorskich przy zabytkach ruchomych, m.in. kapliczek, nagrobków, w tym przeprowadzenie prac konserwatorskich przy kwaterze grobowej rodziny Łozińskich na cmentarzu komunalnym w Jedliczu.
  - typowanie do badań wykopaliskowych stanowisk archeologicznych zagrożonych zniszczeniem przez głęboka orkę bądź erozję,
  - podejmowanie starań o pozyskanie środków zewnętrznych na rewaloryzację zabytków będących własnością Gminy,
  - rewaloryzacja zespołów zabytkowej zieleni,
  - systematyczna kontrola stanu utrzymania i sposobu użytkowania obiektów zabytkowych stanowiących własność Gminy,
  - Gmina zobowiązana jest do kształtowania świadomości mieszkańców o swoich zasobach kulturowych i zwracania uwagi społeczności lokalnej na potrzebę dbałości o dziedzictwo poprzednich pokoleń oraz na obowiązek ratowania go,
  - Gmina powinna zachęcać i wspierać właścicieli obiektów w dążeniu do wpisania zabytków do rejestru,
  - pożądanym jest, aby Gmina jako organ samorządu terytorialnego podejmowała współpracę z właścicielami zabytków położonych na jej terenie, w tym także udzieliła merytorycznej pomocy tymże właścicielom w pozyskaniu środków finansowych umożliwiających konserwację czy renowację tego zabytku np. wsparcie Gminy przy tworzeniu wniosków aplikacyjnych, informowanie właścicieli obiektów zabytkowych o możliwościach pozyskania środków na ich remonty.
2. Podejmowanie działań umożliwiających tworzenie nowych miejsc pracy związanych z opieką nad zabytkami.  
Zadania:
    - współpraca z PUP w zakresie prowadzenia bieżących prac pielęgnacyjnych, i porządkowych na terenach objętych ochroną konserwatorską,
    - wspieranie rozwoju muzeów regionalnych i izb pamięci.
  3. Podejmowanie działań zwiększających atrakcyjność zabytków na potrzeby społeczne, turystyczne i edukacyjne.  
Zadania:
    - prowadzenie bieżących prac porządkowych przy zabytkowych zespołach zieleni,
    - rewitalizacja przestrzeni publicznej w myśl założeń Lokalnego Programu Rewitalizacji Gminy Jedlicze na lata 2017-2023,



- przeprowadzanie prac konserwatorskich przy cennych zabytkach ruchomych na terenie gminy, w tym podjęcie prac restauratorskie przy kwaterze grobowej rodziny Łozińskich znajdującej się na cmentarzu komunalnym w Jedliczu, na wykonanie których opracowano program prac konserwatorskich oraz uzyskano pozwolenie Podkarpackiego Wojewódzkiego Konserwatora Zabytków,
- opracowanie programów prac konserwatorskich w uzgodnieniu z Wojewódzkim Konserwatorem Zabytków dla zabytków ruchomych znajdujących się w złym stanie technicznym, w szczególności dla kapliczek przydrożnych oraz nagrobków,
- udzielanie wsparcia merytorycznego dla właścicieli obiektów zabytkowych w czynnościach formalno-prawnych niezbędnych do wykonania przed przystąpieniem do wykonania prac renowacyjnych,
- zaangażowanie szkół i drużyn harcerskich w opiekę nad miejscami pamięci narodowej na terenie gminy, w szczególności cmentarze i pomniki,
- udział w organizacji kwest na ratowanie zabytków zjadających się na cmentarzach na terenie gminy.

### **PRIORYTET III: Badanie i dokumentowanie dziedzictwa kulturowego oraz promocja i edukacja jego zasobu**

#### Kierunki działań:

1. Szeroki dostęp do informacji o dziedzictwie kulturowym Gminy i promocja regionalnego dziedzictwa kulturowego.

##### Zadania:

- badanie, rozpoznanie i dokumentacja zasobów dziedzictwa kulturowego Gminy,
- rozszerzanie zasobu dziedzictwa kulturowego Gminy poprzez zinwentaryzowanie kapliczek, cennych nagrobków i zachowanych przykładów budownictwa drewnianego,
- udostępnianie informacji o zabytkach na stronie internetowej Gminy,
- tworzenie nowych tematycznych szlaków turystycznych: Szlakiem dworów ziemiańskich w Gminie Jedlicze, Szlak Literacki w Gminie Jedlicze,
- prowadzenie zintegrowanego systemu informacji wizualnej za pomocą tablic informacyjnych obejmujących zasoby dziedzictwa kulturowego Gminy.

2. Edukacja społeczeństwa w zakresie ochrony dziedzictwa kulturowego.

##### Zadania:

- wydawanie i wspieranie publikacji (folderów, przewodników) poświęconych zagadnieniom dziedzictwa kulturowego Gminy,
- organizowanie i wspieranie realizacji działań edukacyjnych (konkursy, wystawy, odczyty),
- współpraca z organizacjami pozarządowymi,
- edukacja i kształtowanie opinii publicznej na rzecz ochrony zabytków.



## **8. Instrumentarium realizacji programu opieki nad zabytkami**

Zakłada się, że działania określone w Gminnym Programie Opieki nad Zabytkami dla Gminy Jedlicze na lata 2022-2025 będą wykonywane za pomocą następujących instrumentów:

1. prawnych – wynikających z obowiązujących przepisów prawnych zawierających między innymi uchwalanie miejscowych planów zagospodarowania przestrzennego, wnioskowanie o wpis do rejestru zabytków obiektów, obiektów będących własnością gminy;
2. finansowych – obejmujących między innymi finansowanie prac konserwatorskich, remontowych i archeologicznych przy obiektach zabytkowych będących własnością gminy lub znajdujących się w trwałym zarządzie jej jednostek lub zakładów budżetowych, korzystanie z programów uwzględniających finansowanie z funduszy europejskich oraz dotacje, subwencje, w miarę możliwości finansowych gminy wsparcie finansowe dla właścicieli i posiadaczy obiektów zabytkowych, współpraca pomiędzy podmiotami publicznymi, a sektorem prywatnym w ramach „Partnerstwa publiczno-prywatnego”;
3. koordynacji – obejmujących między innymi realizację projektów i programów Gminy Jedlicze dotyczących ochrony dziedzictwa kulturowego, współpraca z Podkarpackim Wojewódzkim Konserwatorem Zabytków w Przemyślu, współpraca z sąsiednimi samorządami w zakresie ochrony i opieki nad dziedzictwem kulturowym;
4. społecznych – obejmujących między innymi edukację kulturową, współdziałanie z organizacjami społecznymi, działania społecznych opiekunów zabytków;
5. kontrolnych – obejmujących między innymi aktualizację i weryfikację gminnej ewidencji zabytków.

## **9. Zasady ocen realizacji programu opieki nad zabytkami**

Zgodnie z art. 87 ust. 5 ustawy z dnia 23 lipca 2003 r. o ochronie zabytków i opiece nad zabytkami Burmistrz Gminy zobowiązany jest do sporządzania co dwa lata sprawozdania z realizacji zadań programu i przedstawienia go Radzie Miejskiej. Program powinien zostać zaktualizowany po czterech latach i ponownie przyjęty przez Radę Gminy. Wykonanie sprawozdania powinna poprzedzić ocena poziomu realizacji programu, uwzględniająca: wykonanie zadań przyjętych do realizacji w okresie obowiązywania programu, efektywność wykonania zadań, wartość finansową zrealizowanych kompleksowych programów rewaloryzacji i rewitalizacji, zakres współpracy z organizacjami pozarządowymi oraz jednostkami odpowiadającymi za zabytki.

## **10. Źródła finansowania programu opieki nad zabytkami**

Obowiązującym wyznacznikiem sposobu finansowania opieki nad zabytkami są zasady, które zawarte są w Rozdziale 7. ustawy z dnia 23 lipca 2003 r. o ochronie zabytków i opiece nad zabytkami (Dz.U. 2022 poz. 840 z późn. zm.). Nakładają one obowiązek finansowania prac



konserwatorskich, restauratorskich i robót budowlanych przy zabytku na osobę fizyczną lub inną jednostkę organizacyjną w tym także na jednostki z sektora finansów publicznych.

Zadania związane z ochroną i opieką nad zabytkami mogą być finansowane z różnych źródeł. Gmina Jedlicze na chwilę obecną nie posiada uchwały, która w sposób jednoznaczny regulowałaby kwestie sposobu dofinansowania prac renowacyjnych i konserwatorskich przy obiektach ujętych w Gminnej Ewidencji Zabytków.

Podstawowymi źródłami finansowania są:

1. Źródła publiczne;
  - a. budżet państwa - m.in. środki w ramach dotacji udzielanych na ochronę dziedzictwa kulturowego udzielane przez Ministra Kultury i Dziedzictwa Narodowego, Ministra Spraw Wewnętrznych i Administracji – Fundusz Kościelny,
  - b. budżet Podkarpackiego Wojewódzkiego Konserwatora Zabytków na prace, zgodne z art. 77 ustawy o ochronie zabytków i opiece nad zabytkami z dnia 23 lipca 2003 r.,
  - c. budżet Marszałka Województwa Podkarpackiego w ramach przyznanej dotacji na prace zgodne z art. 77 ustawy o ochronie zabytków i opiece nad zabytkami z dnia 23 lipca 2003 r.,
  - d. budżet Powiatu Krośnieńskiego – dotacje na prace remontowe i konserwatorskie przy obiektach zabytkowych,
  - e. budżet Gminy Jedlicze - m.in. dotacje na finansowanie prac konserwatorskich, restauratorskich lub robót budowlanych przy zabytkach wpisanych do rejestru zabytków,
  - f. projekty realizowane przez instytucje kultury;
  - g. fundusze europejskie
2. Źródła prywatne (fundusze niepubliczne);
  - a. osób fizycznych - składki i zbiórki publiczne na określony cel dla danej wspólnoty społecznej,
  - b. osób prawnych, szczególnie przedsiębiorstw, organizacji pozarządowych, stowarzyszeń, fundacji, kościelnych fundacji prawnych.



## 11. Wykaz zabytków na terenie Gminy Jedlicze.

Tabela 1- Zabytki nieruchome Gminy Jedlicze wpisane do rejestru zabytków

L.p.	Miejscowość	Adres	Obiekt	Datowanie	Nr rejestru zabytków
1	Dobieszyn	Przy drodze powiatowej nr 1947R Jedlicze-Dobieszyn-Krosno w pobliżu sklepu, obok nr 106	Kapliczka murowana	1850-1899 r.	A-1292 27.11.2014 r.
2	Jaszczew	Dz. nr 717 - obok Dworu Stojowskich	Oficyna dworska	1875-1899 r.	A-1245 05.09.1996 r.
3	Jaszczew	Dz. nr 717 - przy drodze powiatowej nr 1945R Jaszczew-Jedlicze	Dwór Stojowskich	1775-1799 r.	A-1245 05.09.1996 r.
4	Jaszczew	Dz. nr 717 - przy drodze powiatowej nr 1945R Jaszczew-Jedlicze	Park dworski	1775-1800 r.	A-1245 05.09.1996 r.
5	Jedlicze	ul. Cmentarna - Stary cmentarz, dz. nr 1138	Kaplica drewniana	1900-1925 r.	A-213 08.11.2007 r.
6	Jedlicze	ul. Dubisa	Kościół parafialny rzym. -kat.	1925 r.	A-197 29.03.1990 r.
7	Jedlicze	ul. Dubisa	Pałac Stawiarskich ob. Liceum Ogólnokształcące	1915-1925 r.	A-926 31.05.1975 r.
8	Jedlicze	ul. Dubisa	Park dworski	1800-1850 r.	A-926 31.05.1975 r.
9	Jedlicze	ul. Tokarskich 20	Dom murowany (cegła)	1906 r.	A-236 28.02.1991 r.
10	Jedlicze	ul. Tokarskich 22	Dom Legionowo - Strzelecki, ob. Gminny Ośrodek Kultury	1936-1937 r.	A-1506 15.12.2017 r.
11	Jedlicze	ul. Tokarskich 24	Dom murowany (cegła)	1925 r.	A-275 16.03.1992 r.
12	Jedlicze	ul. Tokarskich 3	Budynek szkolny	1903 r.	A-1512 23.01.2018 r.



13	Jedlicze	ul. Tokarskich 5	Budynek szkolny	1903 r.	A-1512 - 23.01.2018 r.
14	Potok	W pobliżu Zespołu Szkół – dz. nr 645/2	Dwór Łozińskich	1918 r.	A-353/96 - 07.05.1996 r.
15	Potok	Obok dawnego dworu Łozińskich, w pobliżu stadionu sportowego	Spichlerz	1850-1899	A-353/96 07.05.1996 r.
16	Potok	W pobliżu Zespołu szkół	Park dworski	1800-1825	A-353/96 07.05.1996 r.
17	Zarnowiec	W pobliżu dworu Marii Konopnickiej, dz. nr 1300	Dom drewniany	1900-1925	A-30 10.12.1982
18	Zarnowiec	Obok budynku nr 61a	Stara szkoła	1875-1899	A-34 29.04.1983
19	Zarnowiec	Przy drodze powiatowej nr 1949R Jedlicze-Zarnowiec-Zręcin	Dwór Marii Konopnickiej	1750-1775	A-301 05.05.1969 r.
20	Zarnowiec	Wokół dworu Marii Konopnickiej	Park dworski	1800-1825	A-301 05.05.1969 r.
21	Jedlicze	ul. Sienkiewicza 8	Kapliczka przydrożna	1911 - 1925	A-1660 28.02.2020

Tabela 2 - Zabytki ruchome Gminy Jedlicze wpisane do rejestru zabytków

L.p	Miejscowość	Adres	Obiekt	Datowanie	Nr rejestru zabytków
1	Jedlicze	ul. Dubisa	Obrazy: „Świętego Antoniego” i „Świętej Rodziny” z ołtarza bocznego z kościoła parafialnego p.w. Św. Antoniego w Jedliczu	Barok – połowa XVIII w. (ok. 1740 r.)	B-144 28.02.2006 r.
2	Jedlicze	ul. Dubisa	Obraz: „Ukrzyżowanie” – płótno, olej, 217 x 114 cm, autor nieznan	II poł. XIX w.	B-193 28.02.2007 r.
3	Jedlicze	ul. Dubisa	Polichromia, mensa ołtarzowa i krucyfiks z 4kaplicy cmentarnej, zlokalizowanej na terenie cmentarza komunalnego przy ul. Dubisa w Jedliczu.	I poł. XVIII w.	B-207 17.07.2007 r.



## Gminny Program Opieki nad Zabytkami Gminy Jedlicze na lata 2022-2025

4	Jedlicze	ul. Dubisa	Nagrobek Katarzyny Stasiczak nr 323 w sektorze A na cmentarzu komunalnym w Jedliczu	Lata 20-te XX w.	B-484 03.02.2012 r.
5	Jedlicze	ul. Cmentarna	Założenie nagrobne Laury Pytlińskiej i Zofii Mickiewiczowej	Lata 30-te XX w.	B-69 08.01.2003 r.
6	Dobieszyn	Obok nr 106	Wypożyczenie kapliczki przydrożnej usytuowanej we wsi Dobieszyn na działce nr 347, w sąsiedztwie domu nr 106 we wsi Dobieszyn  1. Rzeźba św. Józefa 2. Ołtarz przyścienny 3. Obraz Matki Bożej z sercem gorejącym 4. Obraz Chrystusa z sercem gorejącym 5. Feretron o kształcie owalnym 6. Krucyfiks procesyjny z obrazem Chrystusa Ukrzyżowanego	ok. 1855 r.	B-686 24.11.2014 r.
7	Jedlicze	ul. Sienkiewicza 8 - kapliczka	Obraz Matka Boża Częstochowska	1 ćw. XX w.	B-973 24.02.2020 r.
8	Jedlicze	ul. Cmentarna	Obelisk Ewy z Petryczynów Stojowskiej	Po 1835 r.	B-1023 02.02.2022
9	Jedlicze	ul. Cmentarna	Grobowiec rodziny Paszkowskich	Lata 30-te XX w.	B-983 03.11.2020
10	Jedlicze	ul. Cmentarna	Nagrobek Dominika Jedlińskiego	Po 1910 r.	B-983 03.11.2020
11	Jedlicze	ul. Cmentarna	Kwaterna grobowa rodziny Łozińskich	Koniec XX w.	B-983 03.11.2020
12	Jedlicze	ul. Cmentarna	Nagrobek Michała Klatki	Po 1875 r.	B-983 03.11.2020
13	Jedlicze	ul. Cmentarna	Nagrobek Marcina Klatki	Po 1875 r.	B-983 03.11.2020
14	Jedlicze	ul. Cmentarna	Płyta nagrobka hr. Miera	Po 1859 r.	B-983 03.11.2020
15	Jedlicze	ul. Cmentarna	Nagrobek nieznanego	Lata 80 XIX w.	B-983 03.11.2020



Tabela 3 - Stanowiska archeologiczne Gminy Jedlicze wpisane do rejestru zabytków

L.p.	Miejscowość	Obszar AZP	Nr st. w miejscowości	Nr st. na obszarze	Ochrona
1	Jaszczew	109-73	9	29	A-a-78 11.02.1993 r.
2	Potok	109-73	6	51	A-a-80 12.02.1993 r.
3	Piotrówka	110-72	7	89	A-a-98 14.12.1994 r.
4	Żarnowiec	110-73	1	9	A-450/68 (dawn. A- a 8/90), 23.12.1968 r.
5	Moderówka	109-73	19	16	A-a-78 11.02.1993 r.



Tabela 4 - Zabytki nieruchome ujęte w Gminnej Ewidencji Zabytków Gminy Jedlicze

L.p.	Miejscowość	Adres	Obiekt	Datowanie	Nr rejestru zabytków
1	Chlebna	Chlebna 45	Dom drewniany	1900-1925 r.	
2	Chlebna	Dz. nr 519	Kapliczka	XIX / XX w.	
3	Długie	Długie 13	Park dworski	1850-1899 r.	
4	Długie	Długie 13	Dworek Bobrowskich, ob. Dom Dziecka	1850-1899 r.	
5	Dobieszyn	Przy drodze powiatowej nr 1947R Jedlicze-Dobieszyn-Krosno w pobliżu sklepu, obok nr 106	Kapliczka murowana	1850-1899 r.	A-1292 27.11.2014 r.
6	Jaszczew	Dz. nr 717, obok Dworu Stojowskich	Oficyna dworska	1875-1899 r.	A-1245 05.09.1996 r.
7	Jaszczew	Dz. nr 717, przy drodze powiatowej nr 1945R Jaszczew-Jedlicze	Dwór Stojowskich	1775-1799 r.	A-1245 05.09.1996 r.
8	Jaszczew	Dz. nr 717, przy drodze powiatowej nr 1945R Jaszczew-Jedlicze	Park dworski	1775-1800 r.	A-1245 05.09.1996 r.
9	Jaszczew	Jaszczew 129	Kapliczka murowana (cegła)	1890-1910 r.	
10	Jaszczew	Jaszczew 220	Dom drewniany	1890-1910 r.	
11	Jaszczew	Jaszczew 222	Dom drewniany	1890-1910 r.	
12	Jaszczew	Jaszczew 222	Stodoła drewniana	1890-1910 r.	



13	Jaszczew	Jaszczew 59	Kapliczka murowana	1890-1910 r.	
14	Jaszczew	Jaszczew 82	Kapliczka murowana	1890-1910 r.	
15	Jaszczew	Las w miejscowości Jaszczew obok drogi krajowej nr 28	Cmentarz Jaszczew-Osiny	I wojna światowa	
16	Jaszczew	Obok domu nr 129, przy drodze powiatowej nr 1945R Jaszczew-Jedlicze	Kapliczka murowana (cegła)	1890-1910 r.	
17	Jaszczew	Przy drodze krajowej nr 28 Jasło-Krosno na wysokości szkoły	Pomnik poległych w latach 1914-1920	1938 r.	
18	Jaszczew	W zespole folwarcznym	Spichlerz dworski	Ok. 1920 r.	
19	Jedlicze	Droga łącząca ul. Rejtana z ul. Górna Kolonia	Ogrodzenie rafinerii - fragment	1921-1926 r.	
20	Jedlicze	Droga łącząca ul. Rejtana z ul. Górna Kolonia	Remiza dla lokomotyw spalinowych	1921-1926 r.	
21	Jedlicze	Koryto rzeki Jasiołki	Stopień wodny ujęcia wody	1908-1910 r.	
22	Jedlicze	Obok cmentarza – dz. nr 1137	Figura przydrożna	1893 r.	
23	Jedlicze	Teren rafinerii	Droga między bramą boczną a osad.	1900-1910 r.	
24	Jedlicze	Teren rafinerii – cz. płn.	Łącznica z linią kolejową	1900-1910 r.	
25	Jedlicze	Teren rafinerii – między stacjami ładunkowymi zach. płd.	Bocznica do zespołu destylacji	1921-1926 r.	
26	Jedlicze	Teren rafinerii – wzdłuż płn. zach. granicy	Stacja ładunkowa zachodnia	1900-1910 r.	
27	Jedlicze	ul. 1000-lecia	Cmentarz		
28	Jedlicze	ul. Cmentarna - cmentarz komunalny	Mogiła zbiorowa z okresu II wojny światowej (mogiła 22 poległych)	1945 r.	



## Gminny Program Opieki nad Zabytkami Gminy Jedlicze na lata 2022-2025

29	Jedlicze	ul. Cmentarna - Stary cmentarz, dz. nr 1138	Kaplica drewniana	1900-1925 r.	A-213 08.11.2007 r.
30	Jedlicze	ul. Dubisa	Pomnik z lat 1914-1920	1926 r.	
31	Jedlicze	ul. Dubisa	Kościół parafialny rzym. -kat.	1925 r.	A-197 29.03.1990 r.
32	Jedlicze	ul. Dubisa	Pałac Stawiarskich, ob. Liceum Ogólnokształcące	1915-1925 r.	A-926 31.05.1975 r.
33	Jedlicze	ul. Dubisa	Park dworski	1800-1850 r.	A-926 31.05.1975 r.
34	Jedlicze	ul. Górna Kolonia 10	Budynek mieszkalny dwurodzinny	1918 r.	
35	Jedlicze	ul. Górna Kolonia 10	Budynki gospodarcze	1918 r.	
36	Jedlicze	ul. Górna Kolonia 6	Budynek mieszkalny dwurodzinny	1921-1926 r.	
37	Jedlicze	ul. Górna Kolonia 8	Budynek mieszkalny dwurodzinny	1921-1926 r.	
38	Jedlicze	ul. Górna Kolonia, Rejtana – droga między tymi ulicami	Droga z Górnej Kolonii do rafinerii	1900-1910 r.	
39	Jedlicze	ul. Kolejowa	Dom obok dworca	1884 r.	
40	Jedlicze	ul. Kolejowa	Dworzec kolejowy	1884 r.	
41	Jedlicze	ul. Kurkowskiego Maurycego 19	Dom oświatowy – ob. Dom Ludowy	1920-1939 r.	
42	Jedlicze	ul. Łukasiewicza Ignacego 12	Dom z cegły	1900-1925 r.	
43	Jedlicze	ul. Łukasiewicza Ignacego 24	Dom drewniany	1875-1900 r.	
44	Jedlicze	ul. Łukasiewicza Ignacego 4	Dom z cegły	1900-1925 r.	



## Gminny Program Opieki nad Zabytkami Gminy Jedlicze na lata 2022-2025

45	Jedlicze	ul. Łukasiewicza Ignacego 65	Blok mieszkalny	1950-1959 r.	
46	Jedlicze	ul. Łukasiewicza Ignacego 7	Dom z cegły	1900-1925 r.	
47	Jedlicze	ul. Łukasiewicza Ignacego 82	Budynek mieszkalny wielorodzinny	1921-1925 r.	
48	Jedlicze	ul. Łukasiewicza Ignacego 84	Budynek mieszkalny wielorodzinny	1921-1925 r.	
49	Jedlicze	ul. Łukasiewicza obok 4	Dom murowany (cegła)	1900-1925 r.	
50	Jedlicze	ul. Obrońców Wolności	Pomnik upamiętniający zamordowanie w 1943r. 22 Polaków z obozu w Szebniach	1946 r.	
51	Jedlicze	ul. Rejtana 38a	Ogrodzenie osiedla +korty tenisowe	1921-1926 r.	
52	Jedlicze	ul. Rejtana 38a	Wiata dawnych kortów tenisowych	1921-1926 r.	
53	Jedlicze	ul. Rejtana 38a, 38b	Budynek przedszkola i ośr. zdrowia	1954 r.	
54	Jedlicze	ul. Rynek	Apteka – dawny hotel	1922 r.	
55	Jedlicze	ul. Rynek	Dom Kasy Stefczyka	1936 r.	
56	Jedlicze	ul. Rynek	Zespół małomiasteczkowy	-	
57	Jedlicze	ul. Sienkiewicza 8	Kapliczka z cegły	1890-1910 r.	
58	Jedlicze	ul. Sikorskiego 12	Kapliczka kamienna	1900-1925 r.	
59	Jedlicze	ul. Sikorskiego 21	Dom drewniany	1901 r.	
60	Jedlicze	ul. Tokarskich	kapliczka	1800-1899 r.	



61	Jedlicze	ul. Tokarskich 18	Dom z cegły	1916 r.	
62	Jedlicze	ul. Tokarskich 20	Dom murowany (cegła)	1906 r.	A-236 28.02.1991 r.
63	Jedlicze	ul. Tokarskich 22	Dom Legionowo - Strzelecki, ob. Gminny Ośrodek Kultury	1936-1937 r.	A-1506 15.12.2017 r.
64	Jedlicze	ul. Tokarskich 24	Dom murowany (cegła)	1925 r.	A-275 16.03.1992 r.
65	Jedlicze	ul. Tokarskich 26	Dom – poczta (cegła)	1925-1950 r.	
66	Jedlicze	ul. Tokarskich 3	Budynek szkolny	1903 r.	A-1512 23.01.2018 r.
67	Jedlicze	ul. Tokarskich 5	Budynek szkolny	1903 r.	A-1512 23.01.2018 r.
68	Jedlicze	ul. Tytusa Trzecieckiego	Układ urbanistyczny rafinerii	1899-1926 r.	
69	Jedlicze	ul. Tytusa Trzecieckiego	Droga główna – oś komunikacyjna	1900-1910 r.	
70	Jedlicze	ul. Tytusa Trzecieckiego	Zrzutnia ścieków	1908-1910 r.	
71	Jedlicze	ul. Tytusa Trzecieckiego 1	Budynek mieszkalny wielorodzinny	1921-1925 r.	
72	Jedlicze	ul. Tytusa Trzecieckiego 11	Budynek mieszkalny wielorodzinny	1921-1925 r.	
73	Jedlicze	ul. Tytusa Trzecieckiego 13	Budynek adm. Zarządu rafinerii nafty	1921 r.	
74	Jedlicze	ul. Tytusa Trzecieckiego 14	Budynek pompowni i pras parafin.	-	
75	Jedlicze	ul. Tytusa Trzecieckiego 14	Willa dyrektora rafinerii	Ok. 1920 r.	



76	Jedlicze	ul. Tytusa Trzecieskiego 14	Budynek „Skarbowki”	1921-1926 r.	
77	Jedlicze	ul. Tytusa Trzecieskiego 14	Biblioteka i sala kinowo-widowiskowa	1921-1926 r.	
78	Jedlicze	ul. Tytusa Trzecieskiego 14	Portiernia	Ok. 1920 r.	
79	Jedlicze	ul. Tytusa Trzecieskiego 14	Magazyn wyrobów gotowych	1921-1926 r.	
80	Jedlicze	ul. Tytusa Trzecieskiego 14	Zbiorniki benzyn	1926 r.	
81	Jedlicze	ul. Tytusa Trzecieskiego 14	Agitatory do rafinacji benzyn	1921-1926 r.	
82	Jedlicze	ul. Tytusa Trzecieskiego 14	Budynek socjalny czyszciceli	1900-1910 r.	
83	Jedlicze	ul. Tytusa Trzecieskiego 14	Budynek stabilizacji gazoliny acetonem	1930-1939 r.	
84	Jedlicze	ul. Tytusa Trzecieskiego 14	Nowa kotlownia	1921-1926 r.	
85	Jedlicze	ul. Tytusa Trzecieskiego 14	Stara kotlownia	1900-1902 r.	
86	Jedlicze	ul. Tytusa Trzecieskiego 14	Elektrownia	1921-1926 r.	
87	Jedlicze	ul. Tytusa Trzecieskiego 14	Komin kotlowni i elektrowni	1921-1926 r.	
88	Jedlicze	ul. Tytusa Trzecieskiego 14	Gazoliniarnia	Ok. 1920 r.	
89	Jedlicze	ul. Tytusa Trzecieskiego 14	Stacja ladunkowa poludniowa	1950-1959 r.	
90	Jedlicze	ul. Tytusa Trzecieskiego 14	Stacja DRW - destylacja rurowo-wiezowa	1952 r.	
91	Jedlicze	ul. Tytusa Trzecieskiego 14	Blok mieszkalny w osiedlu Dolna Kolonia	1950-1959 r.	



92	Jedlicze	ul. Tytusa Trzecieskiego 14	Budynek kotłów destylacyjnych	Ok. 1920 r.	
93	Jedlicze	ul. Tytusa Trzecieskiego 14	Rozlewnia asfaltów	1908-1910 r.	
94	Jedlicze	ul. Tytusa Trzecieskiego 14	Zespół zbiorników oleju	1908-1910 r.	
95	Jedlicze	ul. Tytusa Trzecieskiego 14	Zbiorniki oleju opałowego	1952 r.	
96	Jedlicze	ul. Tytusa Trzecieskiego 14	Pompownia	1952 r.	
97	Jedlicze	ul. Tytusa Trzecieskiego 14	Pompownia-kompresorownia	1921-1923 r.	
98	Jedlicze	ul. Tytusa Trzecieskiego 14	Hala produkcji bębnow na asfalt	1952 r.	
99	Jedlicze	ul. Tytusa Trzecieskiego 14	Pralnia	1952 r.	
100	Jedlicze	ul. Tytusa Trzecieskiego 14	Budynek socjalny-szatnie	1952 r.	
101	Jedlicze	ul. Tytusa Trzecieskiego 14	Zbiorniki na olej napędowy i ropę naft.	1921-1923 r.	
102	Jedlicze	ul. Tytusa Trzecieskiego 14	Zbiornik na olej opałowy i napędowy	1921-1923 r.	
103	Jedlicze	ul. Tytusa Trzecieskiego 14	Zbiornik na olej napędowy w zespole destylacji kotłowej, część pn. zach.	1921-1923 r.	
104	Jedlicze	ul. Tytusa Trzecieskiego 14	Budynek pompowni w zespole destylacji kotłowej	1921-1923 r.	
105	Jedlicze	ul. Tytusa Trzecieskiego 14	Odbieralnik frakcji w zespole destylacji kotłowej	1921-1923 r.	
106	Jedlicze	ul. Tytusa Trzecieskiego 14	Wieże destylacyjne w zespole DRW	1952 r.	
107	Jedlicze	ul. Tytusa Trzecieskiego 14	Pompownia i odbieralnia frakcji	1952 r.	
108	Jedlicze	ul. Tytusa Trzecieskiego 14	Pompownia wody twardej	1952 r.	
109	Jedlicze	ul. Tytusa Trzecieskiego 14	Budynek pompowni	1921-1923 r.	



110	Jedlicze	ul. Tytusa Trzecieskiego 14	Zbiorniki łągu i komponentów olejów	1921-1923 r.	
111	Jedlicze	ul. Tytusa Trzecieskiego 14	Zbiorniki komponentów olejowych	1921-1923 r.	
112	Jedlicze	ul. Tytusa Trzecieskiego 14	Zbiornik komponentów benzynowych	1921-1923 r.	
113	Jedlicze	ul. Tytusa Trzecieskiego 14	Zbiorniki benzyn	1950-1959 r.	
114	Jedlicze	ul. Tytusa Trzecieskiego 14	Laboratorium	1921-1926 r.	
115	Jedlicze	ul. Tytusa Trzecieskiego 14	Sieć kolejki wąskotorowej - fragment	1950-1959 r.	
116	Jedlicze	ul. Tytusa Trzecieskiego 14	Warsztat mechaniczny i mechaniczno-elektryczny	1921-1926 r.	
117	Jedlicze	ul. Tytusa Trzecieskiego 14	Stajnia dla wołów zaprzęgowych	1900-1910 r.	
118	Jedlicze	ul. Tytusa Trzecieskiego 14	Lokomotywownia	Ok. 1950 r.	
119	Jedlicze	ul. Tytusa Trzecieskiego 14	Nastawnia dyspozycyjna i wykonawcza	1930-1939 r.	
120	Jedlicze	ul. Tytusa Trzecieskiego 14	Zbiornik oleju opałowego kotłowni i elektrowni	1921-1926 r.	
121	Jedlicze	ul. Tytusa Trzecieskiego 16	Blok mieszkalny	1950-1959 r.	
122	Jedlicze	ul. Tytusa Trzecieskiego 18	Blok mieszkalny	1950-1959 r.	
123	Jedlicze	ul. Tytusa Trzecieskiego 2	Stacja pomp ujęcia wody	1908-1910 r.	
124	Jedlicze	ul. Tytusa Trzecieskiego 20	Blok mieszkalny	1950-1959 r.	



125	Jedlicze	ul. Tytusa Trzecieskiego 22	Blok mieszkalny	1950-1959 r.	
126	Jedlicze	ul. Tytusa Trzecieskiego 24	Blok mieszkalny	1950-1959 r.	
127	Jedlicze	ul. Tytusa Trzecieskiego 3	Budynek mieszkalny wielorodzinny	1921-1925 r.	
128	Jedlicze	ul. Tytusa Trzecieskiego 5	Budynek mieszkalny dwurodzinny	1921-1925 r.	
129	Jedlicze	ul. Tytusa Trzecieskiego 7	Budynek mieszkalny dwurodzinny	1921-1925 r.	
130	Jedlicze	ul. Tytusa Trzecieskiego 9	Budynek mieszkalny dwurodzinny	1921-1925 r.	
131	Moderówka	Przy drodze krajowej 28, dz. nr 826/4	Park	-	
132	Podniebyle	Obok Domu Ludowego	Kapliczka z dzwonem	1800-1899 r.	
133	Potok	W pobliżu Zespołu Szkół – dz. nr 645/2	Dwór Łozińskich	1918 r.	A-353/96 07.05.1996 r.
134	Potok	Obok przedszkola	Kapliczka kamienna	1866 r.	
135	Potok	Obok dawnego dworu Łozińskich, w pobliżu stadionu sportowego	Spichlerz	1850-1899 r.	A-353/96 07.05.1996 r.
136	Potok	W pobliżu szkoły i Domu Ludowego	Figura św. Tekli	1823 r.	
137	Potok	Las na górze Wapianka w miejscowości Potok	Cmentarz	I wojna światowa	
138	Potok	W pobliżu Zespołu szkół	Park dworski	1800-1825 r.	A-353/96 07.05.1996 r.
139	Potok	Przy drodze powiatowej nr 1946R Jedlicze-Potok	Stara szkoła	1903 r.	



## Gminny Program Opieki nad Zabytkami Gminy Jedlicze na lata 2022-2025

140	Żarnowiec	Przy drodze powiatowej nr 1949R Jedlicze-Żarnowiec-Zręcin	Kapliczka murowana (cegła)	1846 r.	
141	Żarnowiec	W pobliżu dworu Marii Konopnickiej, dz. nr 1300	Dom drewniany	1900-1925 r.	A-30 10.12.1982
142	Żarnowiec	Obok budynku nr 61a	Stara szkoła	1875-1899 r.	A-34 29.04.1983
143	Żarnowiec	Przy drodze powiatowej nr 1949R Jedlicze-Żarnowiec-Zręcin	Dwór Marii Konopnickiej	1750-1775 r.	A-301 05.05.1969 r.
144	Żarnowiec	Żarnowiec 151	Kapliczka kamienna	1906 r.	
145	Żarnowiec	Przy drodze powiatowej nr 1949R Jedlicze-Żarnowiec-Zręcin	Spichlerz dworski	1775-1825 r.	
146	Żarnowiec	Wokół dworu Marii Konopnickiej	Park dworski	1800-1825 r.	A-301 05.05.1969 r.



Tabela 5 - Zabytki archeologiczne ujęte w Gminnej Ewidencji Zabytków Gminy Jedlicze

ID	Miejscowość	Nr obszaru AZP	Nr st. w miejsc.	Nr st. na obsz.	Funkcja obiektu	Kultura	Blizsza chronologia	Nr rejestru
1	Chlebna	110-72	1	78	śląd osadnictwa		epoka brązu	
2	Chlebna	110-72	2	79	śląd osadnictwa		epoka brązu-okres halszacki	
3	Chlebna	110-72	3	80	śląd osadnictwa		neolit-wczesna epoka brązu	
4	Długie	110-73	1	28	śląd osadnictwa punkt osadniczy		wczesne średniowiecze	
5	Długie	110-73	2	29	śląd osadnictwa punkt osadniczy śląd osadnictwa	k. przeworska	późny okres wpływów rzymskich średniowiecze	
6	Długie	110-73	3	30	śląd osadnictwa		prahistoria	
7	Długie	110-73	4	31	punkt osadniczy	k. prapolska lub k. przeworska	wczesne średniowiecze lub okres wpływów rzymskich/późne średniowiecze	
8	Długie	110-73	5	36	śląd osadnictwa		wczesne średniowiecze lub wczesna epoka brązu	
9	Długie	110-73	6	37	punkt osadniczy punkt osadniczy		wczesne średniowiecze prahistoria	



## Gminny Program Opieki nad Zabytkami Gminy Jedlicze na lata 2022-2025

10	Długie	110-73	7	38	śląd osadnictwa punkt osadniczy		wczesne średniowiecze prahistoria	
11	Długie	110-73	8	39	śląd osadnictwa			
12	Dobieszyn	110-73	1	14	śląd osadnictwa		prahistoria	
13	Dobieszyn	110-73	2	44	śląd osadnictwa		późna faza wczesnego średniowiecza lub średniowiecze	
14	Dobieszyn	110-73	3	45	punkt osadniczy punkt osadniczy		wczesne średniowiecze prahistoria	
15	Dobieszyn	110-73	4	46	punkt osadniczy punkt osadniczy punkt osadniczy	k. przeworska	neolit Późny okres wpływów rzymskich prahistoria	
16	Jaszczew	109-73	1	21	punkt osadniczy		prahistoria	
17	Jaszczew	109-73	2	22	śląd osadnictwa punkt osadniczy		wczesna epoka brązu prahistoria	
18	Jaszczew	109-73	3	23	śląd osadnictwa		prahistoria	
19	Jaszczew	109-73	4	24	śląd osadnictwa		epoka brązu	



20	Jaszczew	109-73	5	25	śląd osadnictwa śląd osadnictwa	epoka brązu prahistoria	A-a-78 z 11.02.1993 r.
21	Jaszczew	109-73	6	26	śląd osadnictwa	neolit-wczesna epoka brązu	
22	Jaszczew	109-73	7	27	śląd osadnictwa śląd osadnictwa	epoka brązu prahistoria	
23	Jaszczew	109-73	8	28	śląd osadnictwa	epoka kamienia	
24	Jaszczew	109-73	9	29	śląd osadnictwa	epoka brązu/prahistoria	
25	Jaszczew	109-73	10	30	śląd osadnictwa	prahistoria	
26	Jaszczew	109-73	11	31	śląd osadnictwa śląd osadnictwa punkt osadniczy	epoka brązu okres rzymski prahistoria	
27	Jaszczew	109-73	12	32	osada punkt osadniczy	epoka brązu-okres halsztacki prahistoria	
28	Jaszczew	109-73	13	33	śląd osadnictwa	prahistoria	
29	Jaszczew	109-73	14	34	śląd osadnictwa śląd osadnictwa	neolit/wczesna epoka brązu prahistoria	



Gminny Program Opieki nad Zabytkami Gminy Jedlicze na lata 2022-2025

30	Jaszczew	109-73	15	35	śląd osadnictwa		prahistoria	
31	Jaszczew	109-73	16	36	śląd osadnictwa		prahistoria	
32	Jaszczew	109-73	17	37	śląd osadnictwa śląd osadnictwa		epoka brązu prahistoria	
33	Jaszczew	109-73	18	38	punkt osadniczy punkt osadniczy		okres rzymski prahistoria	
34	Jaszczew	109-73	19	39	śląd osadnictwa śląd osadnictwa śląd osadnictwa osada		neolit neolit-wczesna epoka brązu epoka brązu prahistoria	
35	Jaszczew	109-73	20	40	śląd osadnictwa		epoka brązu	
36	Jaszczew	109-73	21	41	śląd osadnictwa		prahistoria	
37	Jaszczew	109-73	22	42	śląd osadnictwa śląd osadnictwa		epoka kamienia wczesna epoka brązu	
38	Jaszczew	109-73	23	43			epoka kamienia	
39	Jaszczew	109-73	24	44	śląd osadnictwa śląd osadnictwa		neolit/wczesna epoka brązu epoka brązu prahistoria	



## Gminny Program Opieki nad Zabytkami Gminy Jedlicze na lata 2022-2025

					śląd osadnictwa			
40	Jaszczew	109-73	25	45	śląd osadnictwa		neolit-wczesna epoka brązu	
41	Jaszczew	109-73	26	46	śląd osadnictwa		neolit	
42	Jaszczew	109-73	27	47	śląd osadnictwa		prahistoria	
43	Jaszczew	109-73	28	48	śląd osadnictwa		neolit-wczesna epoka brązu	
44	Jedlicze	110-73	1	5	punkt osadniczy punkt osadniczy		wczesne średniowiecze prahistoria	
45	Jedlicze	110-73	2	6	śląd osadnictwa		neolit	
46	Jedlicze	110-73	3	7	punkt osadniczy	k. przeworska	okres wpływów rzymskich	
47	Jedlicze	110-73	4	8	śląd osadnictwa		wczesne średniowiecze	
48	Jedlicze	110-73	6	18	śląd osadnictwa punkt osadniczy punkt osadniczy	k. przeworska	późny okres wpływów rzymskich wczesne średniowiecze prahistoria	
49	Jedlicze	110-73	7	19	śląd osadnictwa śląd osadnictwa punkt osadniczy	k. łużycka ? K. przeworska	epoka brązu-okres halsztacki późny okres wpływów rzymskich epoka kamienia wczesne średniowiecze prahistoria	



					punkt osadniczy punkt osadniczy			
50	Jedlicze	110-73	8	20	śląd osadnictwa punkt osadniczy	k. przeworska	późny okres wpływów rzymskich średniowiecze	
51	Jedlicze	110-73	9	21	punkt osadniczy śląd osadnictwa	k. przeworska lub k. prapolska	okres wpływów rzymskich lub wczesne średniowiecze prahistoria	
52	Jedlicze	110-73	10	22	punkt osadniczy punkt osadniczy		wczesne średniowiecze prahistoria	
53	Jedlicze	110-73	11	23	śląd osadnictwa śląd osadnictwa		późna faza wczesnego średniowiecza prahistoria	
54	Jedlicze	110-73	12	24	śląd osadnictwa punkt osadniczy punkt osadniczy	k. przeworska	późny okres wpływów rzymskich wczesne średniowiecze prahistoria	
55	Jedlicze	110-73	13	42	śląd osadnictwa		prahistoria	
56	Jedlicze	110-73	14	43	śląd osadnictwa punkt osadniczy		epoka kamienia wczesne średniowiecze	



Gminny Program Opieki nad Zabytkami Gminy Jedlicze na lata 2022-2025

57	Jedlicze	109-73	16	17	punkt osadniczy śląd osadnictwa		epoka brązu ? Prahistoria	
58	Jedlicze	109-73	17	18	śląd osadnictwa		epoka kamienia-wczesna epoka brązu	
59	Jedlicze	109-73	18	19	śląd osadnictwa		neolit-wczesna epoka brązu	
60	Jedlicze	109-73	19	20	śląd osadnictwa		prahistoria	
61	Moderówka	109-72	1	98	śląd osadnictwa		prahistoria	
62	Moderówka	109-72	2	99	punkt osadniczy śląd osadnictwa	k. łużycka k. przeworska	epoka brązu/okres halszacki okres wpływów rzymskich	
63	Moderówka	109-72	3	100	śląd osadnictwa		prahistoria	
64	Moderówka	109-72	4	101	śląd osadnictwa		prahistoria	
65	Moderówka	109-72	5	102	punkt osadniczy śląd osadnictwa	k. przeworska	okres wpływów rzymskich wczesne średniowiecze	
66	Moderówka	109-72	6	103	punkt osadniczy punkt osadniczy punkt osadniczy	k. łużycka	epoka brązu lub okres halszacki wczesne średniowiecze prahistoria	



67	Moderówka	109-72	7	104	punkt osadczy śląd osadnictwa	k. przeworska	okres wpływów rzymskich wczesne średniowiecze	
68	Moderówka	109-72	8	105	punkt osadniczy		prahistoria	
69	Moderówka	109-72	9	106	śląd osadnictwa punkt osadniczy punkt osadniczy	k. łużycka k. przeworska	epoka brązu lub okres halsztacki okres wpływów rzymskich prahistoria	
70	Moderówka	109-72	10	107	śląd osadnictwa		wczesne średniowiecze	
71	Moderówka	109-73	9	7	punkt osadniczy punkt osadniczy punkt osadniczy		epoka brązu-okres halsztacki okres rzymski prahistoria	
72	Moderówka	109-73	11	8	śląd osadnictwa		okres rzymski	
73	Moderówka	109-73	12	9	śląd osadnictwa		neolit - wczesna epoka brązu	
74	Moderówka	109-73	13	10	śląd osadnictwa		prahistoria	
75	Moderówka	109-73	14	11	śląd osadnictwa śląd osadnictwa		wczesna epoka brązu prahistoria	
76	Moderówka	109-73	15	12	śląd osadnictwa		neolit-wczesna epoka brązu	



77	Moderówka	109-73	16	13	śląd osadnictwa		epoka brązu	
78	Moderówka	109-73	17	14	punkt osadniczy		prahistoria	
79	Moderówka	109-73	18	15	śląd osadnictwa punkt osadniczy		epoka kamienia-wczesna epoka brązu prahistoria	
80	Moderówka	109-73	19	16	śląd osadnictwa osada		wczesna epoka brązu epoka brązu	A-a-79 z 04.11.1992 r.
81	Piotrówka	110-72	1	83	śląd osadnictwa punkt osadniczy		epoka brązu-okres halszacki późny okres wpływów rzymskich	
82	Piotrówka	110-72	2	84	śląd osadnictwa		średniowiecze	
83	Piotrówka	110-72	3	85	śląd osadnictwa		epoka brązu-okres halszacki	
84	Piotrówka	110-72	4	86	śląd osadnictwa		późny okres wpływów rzymskich	
85	Piotrówka	110-72	5	87	punkt osadniczy		późny okres wpływów rzymskich	
86	Piotrówka	110-72	6	88	punkt osadniczy		późny okres wpływów rzymskich	
87	Piotrówka	110-72	7	89	śląd osadnictwa	k. trzebieńska i otomani	wczesna epoka brązu	A-a-98 z 14.12.1994 r.
88	Piotrówka	111-72	8	56	śląd osadnictwa śląd osadnictwa		paleolit schyłkowy schyłkowy neolit lub wczesna epoka brązu	



89	Podniebyle	110-72	1	82	śląd osadnictwa		neolit-wczesna epoka brązu	
90	Podniebyle	111-72	2	85	śląd osadnictwa osada śląd osadnictwa		paleolit ? późne średniowiecze nieokreślony	
91	Podniebyle	111-72	3	86	śląd osadnictwa		średniowiecze	
92	Podniebyle	111-72	4	87	śląd osadnictwa śląd osadnictwa		wczesne średniowiecze okres nowożytny	
93	Poręby	110-72	1	81	śląd osadnictwa		epoka brązu-okres halszacki	
94	Potok	110-73	1	25	punkt osadniczy śląd osadnictwa		wczesne i późne średniowiecze prahistoria	
95	Potok	110-73	2	26	śląd osadnictwa punkt osadniczy		neolit wczesne średniowiecze	
96	Potok	110-73	3	41	śląd osadnictwa śląd osadnictwa śląd osadnictwa		neolit wczesne średniowiecze prahistoria	
97	Potok	109-73	4	49	śląd osadnictwa		wczesna epoka brązu	



98	Potok	109-73	5	50	śląd osadnictwa śląd osadnictwa		średniowiecze prahistoria	
99	Potok	109-73	6	51	śląd osadnictwa osada		epoka brązu IV-V okres epoki brązu	A-a-80 z 12.02.1993 r.
100	Żarnowiec	110-73	1	9	punkt osadniczy punkt osadniczy	k. przeworska	okres wpływów rzymskich późna faza wczesnego średniowiecza	A-450/68 (dawne A-a 8/90) z 23.12.1968 r.
101	Żarnowiec	110-73	2	10	kopiec ziemny		okres nowożytny	
102	Żarnowiec	110-73	3	11	śląd osadnictwa		neolit	
103	Żarnowiec	110-73	4	27	punkt osadniczy		prahistoria	
104	Żarnowiec	110-73	5	32	śląd osadnictwa		wczesne średniowiecze lub wczesna epoka brązu	
105	Żarnowiec	110-73	6	33	śląd osadnictwa punkt osadniczy śląd osadnictwa punkt osadniczy punkt osadniczy punkt osadniczy	k. lużycka	neolit Epoka brązu/okres halsztacki wczesna epoka brązu wczesne średniowiecze prahistoria	
106	Żarnowiec	110-73	7	34	punkt osadniczy		neolit	



107	Zarnowiec	110-73	8	35	śląd osadnictwa punkt osadniczy punkt osadniczy	k. łużycka	Epoka brązu/okres halsztacki wczesne średniowiecze prahistoria	
108	Zarnowiec	11-73	9	55	śląd osadnictwa osada		wczesna epoka brązu późne średniowiecze	



## 12. Bibliografia.

1. Konstytucja Rzeczypospolitej Polskiej z dnia 2 kwietnia 1997 r. Ustawa z dnia 23 lipca 2003 r. o ochronie zabytków i opiece nad zabytkami.
2. Ustawa z dnia 27 czerwca 1997 r. o bibliotekach.
3. Ustawa z dnia 27 marca 2003 r. o planowaniu i zagospodarowaniu przestrzennym.
4. Ustawa z dnia 7 lipca 1994 r.- Prawo budowlane.
5. Ustawa z dnia 27 kwietnia 2001 r.- Prawo ochrony środowiska .
6. Ustawa z dnia 16 kwietnia 2004 r. o ochronie przyrody.
7. Ustawa z dnia 21 sierpnia 1997 r. o gospodarce nieruchomościami (Dz.U. 2021 poz. 1899 z późn. zm.)
8. Ustawa z dnia 25 października 1991 r. o organizowaniu i prowadzeniu działalności kulturalnej.
9. Ustawa z dnia 24 kwietnia 2003 r. o działalności pożytku publicznego i wolontariacie.
10. Folder towarzyszący wystawie „Nieznana historia Domu Legionowo-Strzeleckiego im. Marszałka Józefa Piłsudskiego w Jedliczu – miejsce, ludzie, wydarzenia”, Jedlicze 2018 (tekst R. Janocha).
11. Opinia konserwatorska Narodowe Instytutu Dziedzictwa z dnia 13.03.2017r. dotycząca zasadności wpisu do rejestru zabytków układu urbanistycznego Rafinerii Nafty w Jedliczu i zabudowy z nią związanej.
12. Tablica informacyjna, umiejscowiona w pobliżu Kaplicy pw. Jezusa Ukrzyżowanego w Jedliczu opracowane przez R. Janochę na podstawie pracy Jana Feliksa Konopki oraz własnych badań autora koncepcji planszy.
13. Zespół sześciu tablic informacyjnych, usytuowanych na terenie zespołu dworskiego w Jaszczwi, dotyczących historii miejscowości i założenia dworsko-parkowego, autorstwa R. Janochy.
14. Faryna-Paszkiwicz H., Omilanowska M., Pasieczny, R., Atlas zabytków architektury w Polsce, Warszawa 2003.
15. Libicki P. , Dwory i dworki wiejskie w Małopolsce i na Podkarpaciu, Poznań 2012.
16. Katalog zabytków sztuki województwa krośnieńskiego, pod red. E. Śnieżyńskiej-Stolotowej i F. Stolota, Warszawa 1977.
17. Michalak J, Jedlicze i okolice, 1996.
18. Michalowicz-Kubal M. , Zamki, dwory i pałace województwa podkarpackiego, Krosno 2006.
19. M. Lis, Górny Śląsk. Zarys dziejów do połowy XX wieku, Opole 2001.
20. Polakowski S., Pozostałości założeń dworskich województwa podkarpackiego, Krosno 2012.
21. Zbiory prywatne R. Janochy, B. Pawłowskiej, S. Suknarowskiego, M. Wiatra.



### 13. Spis ilustracji.

Ilustracja 1 - Rynek w Jedliczu. Fotografia z 1942 r. Zbiory prywatne R. Janochy. ....	17
Ilustracja 2 - Rynek w Jedliczu. Poczta z pocz. XX w. Zbiory prywatne R. Janochy.....	17
Ilustracja 3 - Plebania i kościół w Jedliczu. Poczta z pocz. XX w. Zbiory prywatne R. Janochy. ....	23
Ilustracja 4 - Kościół parafialny w Jedliczu. Poczta z lat 50. XX. Zbiory prywatne R. Janochy. ....	24
Ilustracja 5 - Kaplica pw. Jezusa Ukrzyżowanego – fotografia z lat 20. XX w. Zbiory prywatne M. Wiatra .....	25
Ilustracja 6- Pałac Stawiarskich w Jedliczu. Fotografia z lat 20. XX w. Zbiory prywatne R. Janochy. ....	29
Ilustracja 7-Prace przy budowie fundamentów pod Dom Legionowo-Strzelecki w Jedliczu, 1935, Zbiory prywatne R. Janochy .....	35
Ilustracja 8 - Dom Kasy Stefczyka. Fotografia z lat 40. XX w. Zbiory prywatne R. Janochy. ....	37
Ilustracja 9 - Dom przy ulicy Łukasiewicza 4. Fotografia z lat 20. XX w. Zbiory prywatne B. Pawłowskiej.....	37
Ilustracja 10- Pomnik poległych w Męcince. Poczta z lat 50. XX. Zbiory prywatne R. Janochy.....	41
Ilustracja 11 - Rafineria Nafty w Jedliczu, fotografia wykonana nocą, lata 30. XX w., Zbiory prywatne S. Suknarowskiego .....	42
Ilustracja 12 - Osiedle mieszkaniowe przy Rafinerii Nafty w Jedliczu (Kolonja Dolna), lata 20. XX w., zbiory prywatne S. Suknarowskiego .....	42

### 14. Spis tabel.

Tabela 1- Zabytki nieruchome Gminy Jedlicze wpisane do rejestru zabytków .....	58
Tabela 2 - Zabytki ruchome Gminy Jedlicze wpisane do rejestru zabytków .....	59
Tabela 3 - Stanowiska archeologiczne Gminy Jedlicze wpisane do rejestru zabytków .....	61
Tabela 4 - Zabytki nieruchome ujęte w Gminnej Ewidencji Zabytków Gminy Jedlicze .....	62
Tabela 5 - Zabytki archeologiczne ujęte w Gminnej Ewidencji Zabytków Gminy Jedlicze .....	72