



# DZIENNIK URZĘDOWY

## WOJEWÓDZTWA PODKARPACKIEGO

---

Rzeszów, dnia środa, 26 lipca 2023 r.

Poz. 3727

### ZARZĄDZENIE REGIONALNEGO DYREKTORA OCHRONY ŚRODOWISKA W RZESZOWIE

z dnia 25 lipca 2023 r.

#### w sprawie ustanowienia planu ochrony dla rezerwatu przyrody „Lisia Góra”

Na podstawie art. 19 ust. 6 ustawy z dnia 16 kwietnia 2004 r. o ochronie przyrody (Dz. U. z 2023 r. poz. 1336) zarządza się, co następuje:

§ 1. Ustanawia się plan ochrony dla rezerwatu przyrody „Lisia Góra”, położonego na terenie Gminy Miasto Rzeszów, zwanego dalej „rezerwatem”.

§ 2. 1. Celem ochrony rezerwatu jest zachowanie starodrzewu dębowego z licznymi sędziwymi dębami szypułkowymi *Quercus robur* o okazałych rozmiarach, jak również stworzenie warunków naturalnego odnowienia młodych dębów.

2. Wskazuje się następujące przyrodnicze i społeczne uwarunkowania realizacji celu ochrony, o którym mowa w ust. 1:

- 1) występowanie w rezerwacie sędziwych okazów dębów szypułkowych;
- 2) położenie rezerwatu, w granicach administracyjnych Miasta Rzeszowa;
- 3) znaczna antropopresja obszaru rezerwatu, stanowiącego wraz z infrastrukturą rekreacyjną, zlokalizowaną przy Wisłoku, chętnie odwiedzane miejsce.

§ 3. Identyfikację oraz określenie sposobów eliminacji lub ograniczania istniejących i potencjalnych zagrożeń wewnętrznych i zewnętrznych oraz ich skutków zawiera załącznik nr 1 do zarządzenia.

§ 4. Teren rezerwatu objęty jest ochroną czynną.

§ 5. 1. Określenie działań ochronnych, z podaniem rodzaju, zakresu i lokalizacji, przedstawiają tabela stanowiąca załącznik nr 2 do zarządzenia.

2. Lokalizację poszczególnych działań ilustruje mapa pogładowa, stanowiąca załącznik nr 3.

§ 6. Obszar rezerwatu przyrody jest udostępniony dla celów naukowych po uprzednim uzyskaniu zezwolenia Regionalnego Dyrektora Ochrony Środowiska w Rzeszowie.

§ 7. Nie wprowadza się ustaleń do studiów uwarunkowań i kierunków zagospodarowania przestrzennego gminy Miasto Rzeszowa, miejscowych planów zagospodarowania przestrzennego, planów zagospodarowania przestrzennego województwa podkarpackiego dotyczących eliminacji lub ograniczenia zagrożeń wewnętrznych i zewnętrznych dla rezerwatu przyrody „Lisia Góra” oraz jego otuliny.

§ 8. Zarządzenie wchodzi w życie po upływie 14 dni od dnia ogłoszenia w Dzienniku Urzędowym.

Regionalny Dyrektor Ochrony  
Środowiska w Rzeszowie

**Wojciech Wdowik**

Załącznik nr 1 do zarządzenia  
Regionalnego Dyrektora Ochrony  
Środowiska w Rzeszowie  
z dnia 25 lipca 2023 r.

**Identyfikacja oraz określenie sposobów eliminacji lub ograniczenia istniejących i potencjalnych zagrożeń wewnętrznych i zewnętrznych oraz ich skutków**

Lp.	Nazwa zagrożenia	Sposoby eliminacji lub ograniczania zagrożenia oraz jego skutków
<b>Zagrożenia wewnętrzne, istniejące</b>		
1	Brak odnowienia naturalnego dębu	Stworzenie optymalnych warunków do odnowienia dębu oraz ochrona starodrzewu przed uszkodzaniem mechanicznym poprzez usuwanie kolidujących drzew i krzewów.
2	Przygluszenie i mechaniczne uszkodzenia dębów	
3	Ekspansja obcych gatunków inwazyjnych - głównie klonu jesionolistnego <i>Acer negundo</i> i robinii akacjowej <i>Robinia pseudoacacia</i> utrudniająca naturalne odnowienia dębu, grabu, lipy i wiązu	1. Monitoring pod kątem występowania roślin inwazyjnych. 2. Usuwanie obcych gatunków inwazyjnych, głównie: klonu jesionolistnego <i>Acer negundo</i> i robinii akacjowej <i>Robinia pseudoacacia</i> .
4	Stan sanitarny drzew, pojawiające się złomy i wywroty	Zapewnienie bezpieczeństwa ludziom korzystającym z wyznaczonych szlaków w rezerwacie przyrody, drogi wskazanej do ruchu pojazdów <sup>1</sup> oraz drogi publicznej. Zapewnienie bezpieczeństwa osób i mienia nieruchomości sąsiadujących z rezerwatem przyrody.
<b>Zagrożenia zewnętrzne, istniejące</b>		
5	Niekontrolowana antropopresja (ruch poza szlakami oraz powstawanie konstrukcji ziemnych)	Ograniczanie antropopresji.
6	Zagrożenia dla walorów krajobrazowych	Usuwanie lub przesłanianie antropogenicznych elementów dysharmonijnych w krajobrazie.
<b>Zagrożenia wewnętrzne i zewnętrzne, potencjalne</b>		
brak		

<sup>1</sup> W rezerwacie funkcjonują szlaki i droga wskazana do ruchu pojazdów na mocy zarządzenia Nr 14/09 Regionalnego Dyrektora Ochrony Środowiska w Rzeszowie z dnia 7 kwietnia 2009 r. w sprawie wyznaczenia szlaku ruchu pieszego w rezerwacie przyrody „Lisia Góra” oraz zarządzenia Nr 12/14 Regionalnego Dyrektora Ochrony Środowiska w Rzeszowie z dnia 8 maja 2014 r. w sprawie wskazania szlaku ruchu pieszego, rowerowego, narciarskiego i jazdy konnej wierzchem oraz drogi ruchu pojazdów w rezerwacie przyrody „Lisia Góra”

Załącznik nr 2 do zarządzenia  
Regionalnego Dyrektora Ochrony  
Środowiska w Rzeszowie  
z dnia 25 lipca 2023 r.

**Działania ochronne na obszarze rezerwatu, z podaniem rodzaju, zakresu i lokalizacji tych działań**

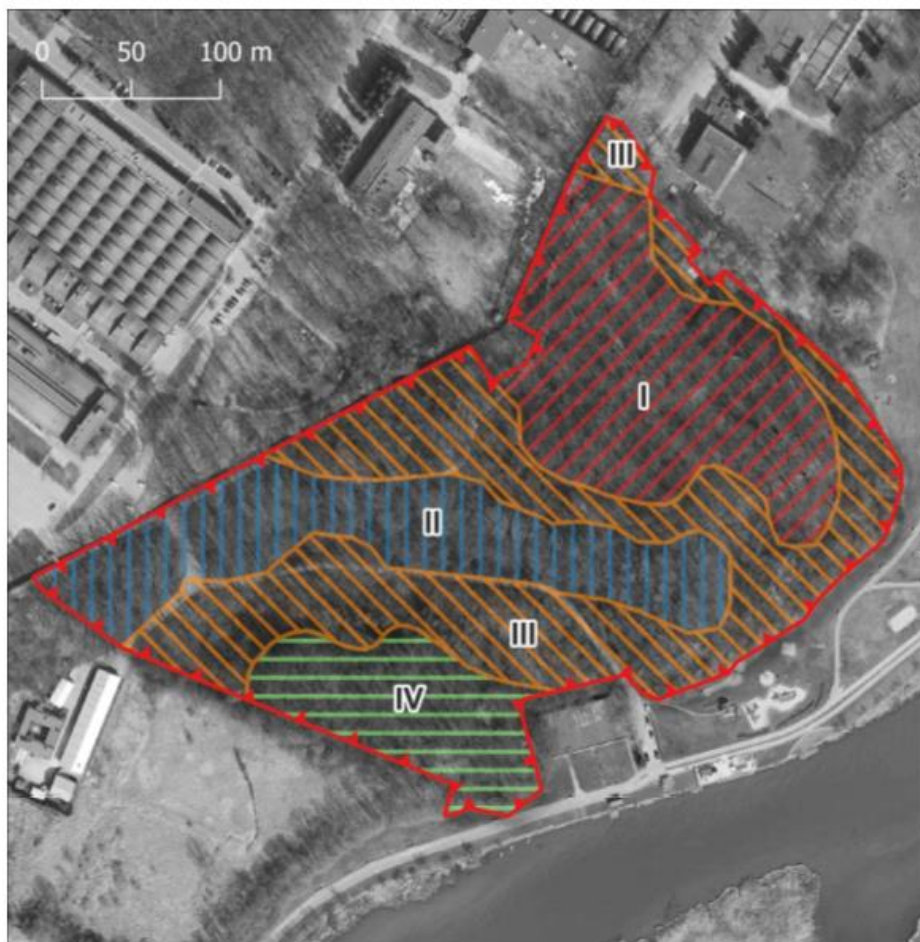
Lp.	Rodzaj działań ochronnych	Sposób wykonania i zakres	Rozmiar i lokalizacja zadań ochronnych
1	Stworzenie optymalnych warunków do odnowienia dębu oraz ochrona starodrzewu przed uszkodzaniem mechanicznym.	1. Monitorowanie stanu najcenniejszych okazów drzew i działania z zakresu ochrony czynnej polegające usuwaniu drzew, które mechanicznie uszkodzają lub nadmiernie ocieniają najcenniejsze okazy dębów.	Strefa I. Dokładny rozmiar i lokalizacja będą wyznaczone indywidualnie.
		2. Sukcesywne przerzedzanie podszytu, podrostu i młodszych drzew (szczególnie jaworów i grabów) stanowiących konkurencję ograniczającą żywotność starszych dębów, aż do miejscowego, całkowitego odsłonięcia runa. Pozyskana biomasa zostanie usunięta poza obszar rezerwat.	
		3. Ograniczanie rozwoju podszytu i podrostu z wyjątkiem pojawiającego się odnowienia dębu, ewentualnie gruszy, głogu, tarniny i róży, a w uzasadnionych przypadkach eliminacja pojedynczych drzew, wokół najcenniejszych okazów dębów (punktowo).	Strefa II (fakultatywnie strefa III). Dokładny rozmiar i lokalizacja będą wyznaczone indywidualnie.
		4. Usuwanie obcych inwazyjnych gatunków (m.in. klonu jesionolistnego i robinii akacjowej) na obszarze całego rezerwatu.	Cały obszar rezerwatu przyrody.
2	Ograniczanie antropopresji i elementów dysharmonijnych w krajobrazie.	1. Systematyczne usuwanie powstających nielegalnych konstrukcji ziemnych przy wykorzystaniu sprzętu mechanicznego. Masę ziemną należy wykorzystać do wyrównania terenu.	Cały obszar rezerwatu przyrody. Rozmiar prac i lokalizacja będą szacowane podczas okresowych wizji terenowych.
		2. Likwidacja nielegalnych ścieżek.	Cały obszar.
		3. Oznakowanie w terenie wyznaczonych szlaków.	Wyznaczony szlak ruchu pieszego.

		4. Zastosowanie nasadzeń rodzimych gatunków pnączy, występujących na terenie rezerwatu przyrody jako osłona antropogenicznych elementów.	Betonowe grodenie, stanowiące północno-zachodnią granicę rezerwatu przyrody, na całym odcinku.
3	Utrzymanie wyznaczonych szlaków i zapewnienie bezpieczeństwa ludziom korzystającym z tych szlaków w rezerwacie przyrody, a także z wskazanej do ruchu pojazdów drogi i drogi publicznej oraz na nieruchomościach sąsiadujących z rezerwatem przyrody.	1. Kontrola stanu wyznaczonych szlaków, wykonywana przez pracowników Regionalnej Dyrekcji Ochrony Środowiska w Rzeszowie i/lub pracowników Zarządu Zieleni Miejskiej w Rzeszowie.	Obszar szlaków i najbliższe ich sąsiedztwo. Przynajmniej raz w miesiącu.
		2. Usuwanie pozostawionych śmieci.	
		3. Usuwanie obumarłych i zamierających konarów, zwisających nad szlakami, wskazaną do ruchu pojazdów drogą i drogą publiczną oraz drzew zagrażających bezpieczeństwu, szczególnie wywrotów i złomów, znajdujących się w bezpośrednim sąsiedztwie szlaków i dróg. Dopuszcza się usunięcie drewna poza teren rezerwatu.	Najbliższe sąsiedztwo wyznaczonych szlaków i dróg. W miarę potrzeb. Rozmiar pozyskanego drewna określany będzie indywidualnie, podczas wizji terenowej. Ze względu na lokalizację w sąsiedztwie rezerwatu terenu rekreacyjnego z miejscem do palenia ognisk i grillowania, pozostające drewno może przyczynić się do wzmożonej antropopresji tego obszaru, dlatego dopuszcza się jego usuwanie.
		4. Usuwanie z terenu rezerwatu przyrody zagrażających bezpieczeństwu konarów, złomów i wywrotów złomów oraz drzew silnie pochylonych, zagrażających terenom graniczącym z rezerwatem przyrody (ze szczególnym uwzględnieniem placu zabaw). Dopuszcza się usunięcie drewna poza teren rezerwatu..	Najbliższe sąsiedztwo rezerwatu. W miarę potrzeb. Rozmiar pozyskanego drewna określany będzie indywidualnie, podczas wizji terenowej. Ze względu na lokalizację w sąsiedztwie rezerwatu terenu rekreacyjnego z miejscem do palenia ognisk i grillowania, pozostające drewno może przyczynić się do wzmożonej antropopresji tego obszaru, dlatego dopuszcza się jego usuwanie.
		5. Zastosowanie zabezpieczeń i/lub barier ochronnych izolujących pobocze od jezdni.	Według potrzeb, wzdłuż drogi publicznej i udostępnionej do ruchu drogi.
4	Działalność edukacyjna.	Opracowanie ścieżki dydaktycznej wraz z montażem tablic informacyjno-edukacyjnych wzdłuż wyznaczonego szlaku ruchu pieszego.	Wyznaczone szlak ruchu pieszego.
5	Monitoring pod kątem występowania roślin inwazyjnych.	Identyfikacja i monitorowanie zasięgu występowania roślin inwazyjnych.	Cały teren rezerwatu.

6	Monitorowanie efektów prowadzonych działań mających na celu ograniczenie antropopresji.	Monitorowanie zasięgu penetracji rezerwatu przez pieszych i rowerzystów.	Cały teren rezerwatu.
---	---	--	-----------------------


Załącznik nr 3 do zarządzenia  
Regionalnego Dyrektora Ochrony  
Środowiska w Rzeszowie  
z dnia 25 lipca 2023 r.

### Mapa ilustrująca kierunki działań ochronnych



 granica rezerwatu przyrody

**strefy działań ochronnych**

 I - kształtowanie optymalnych warunków do odnowienia dębu (charakter świetlistej dąbrowy)

 II - ochrona starodrzewu przed uszkodzeniem mechanicznym

 III - obszar działań fakultatywnych skierowanych na przedmiot ochrony

 IV - procesy naturalne (brak działań ochronnych za wyjątkiem zapewnienia bezpieczeństwa)

Otofotomapa: Główny Urząd Geodezji i Kartografii – usługa przeglądania 25 lipca 2023 r.