



DZIENNIK URZĘDOWY

WOJEWÓDZTWA PODKARPACKIEGO

Rzeszów, dnia 22 marca 2024 r.

Poz. 1631

UCHWAŁA NR LXXVI/606/2024 RADY GMINY ŚWILCZA

z dnia 11 marca 2024 r.

w sprawie ustanowienia herbu, flagi, flagi stolikowej, banneru, pieczęci, sztandaru, łańcuchów i Odznaki Honorowej Gminy Świlcza oraz zasad ich używania

Na podstawie art. 18 ust. 2 pkt 13 ustawy z dnia 8 marca 1990 r. o samorządzie gminnym (Dz. U. z 2023 r. poz. 40 ze zm.) oraz art. 3 ust. 1 ustawy z dnia 21 grudnia 1978 r. o odznakach i mundurach (Dz. U. z 2023 r. poz. 76 t.j.) po uzyskaniu pozytywnej opinii Ministra Spraw Wewnętrznych i Administracji, Rada Gminy Świlcza, uchwala, co następuje:

§ 1. Ustanawia się symbole Gminy Świlcza: herb, flagę, flagę stolikową, banner, pieczęcie, sztandar, łańcuchy oraz Odznakę Honorową Gminy Świlcza, mające stanowić trwałe znamiona tożsamości wspólnoty samorządowej, symbolizujące więź historyczną, kulturową i społeczno – ekonomiczną mieszkańców Gminy Świlcza.

§ 2. Herb Gminy Świlcza stanowi w polu czerwonym szabla srebrna z rękojeścią złotą w skos, położona na rusznicy złotej z lufą, smokiem i prętem spustowym srebrnymi w skos lewy. Wzór graficzny herbu stanowi Załącznik Nr 1 do niniejszej uchwały.

§ 3. Flagę Gminy Świlcza stanowi płacie prostokątne o proporcjach 5:8 w barwie tarczy herbowej wyobrażające godło herbowe gminy Świlcza, wysokości 8/10 szerokości flagi, przesunięte w stronę drzewca flagi, tak że pionowa oś symetrii godła leży w odległości 1/3 długości flagi od jej drzewca. Wzór graficzny flagi stanowi Załącznik Nr 2 do niniejszej uchwały.

§ 4. Flagę stolikową Gminy Świlcza stanowi pionowe odwzorowanie flagi na płacie o proporcjach 4:1 (wysokość do szerokości). Godło herbowe gminy, wysokości 9/10 szerokości flagi, położone jest w taki sposób, że jego górna krawędź leży w odległości 1/2 szerokości flagi od jej górnej krawędzi. Wzór graficzny flagi stolikowej stanowi Załącznik Nr 3 do niniejszej uchwały.

§ 5. Baner Gminy Świlcza stanowi pionowe odwzorowanie flagi na płacie o proporcjach 4:1 (wysokość do szerokości). Godło herbowe gminy, wysokości 9/10 szerokości banneru, położone jest w taki sposób, że jego górna krawędź leży w odległości równej szerokości banneru od górnej krawędzi płata. Wzór graficzny banera stanowi Załącznik Nr 4 do niniejszej uchwały.

§ 6. 1. Ustanawia się pieczęcie Gminy Świlcza, w otoku napis, odpowiednio:

- 1) GMINA ŚWILCZA
- 2) WÓJT GMINY ŚWILCZA
- 3) RADA GMINY ŚWILCZA

2. Wszystkie pieczęcie gminy Świlcza zaprojektowano w trzech wariantach: pieczęć ogólna, pieczęć Rady Gminy i pieczęć Wójta. We wszystkich przypadkach pieczęcie są okrągłe, o średnicy 36 mm, z godłem herbu Gminy w części centralnej, oddzielonym linią perełkową od otoku z majuskułową legendą w postaci odpowiednio: * GMINA * ŚWILCZA, * RADA GMINY * ŚWILCZA, * WÓJT GMINY * ŚWILCZA. Legenda przedzielona jest dywizorem w postaci ażurowej gwiazdki heraldycznej. Wzory graficzne pieczęci stanowią Załączniki Nr 5 do niniejszej uchwały.

§ 7. 1. Sztandar gminy Świlcza ma postać dwustronnego kwadratowego płata obszytego z trzech stron złotą frędzlą. Czwarta strona przymocowana jest do drzewca za pomocą koluszków umocowanych na szpili. Drzewce sztandaru zwieńcza ozdobna głowica przedstawiająca górną część stylizowanego kwiatu lilii wodnej, gdzie środkowy płatek jest powiększony i ażurowy i wpisane weń jest zmodyfikowane godło herbowe gminy (rusznica i szabla krzyżują się pod innym kątem). Do tulei przywiązana jest szarfa podzielona na pięć równych poziomych pasów, kolejno czerwony, żółty, czerwony, biały i czerwony, zakończona frędzlą złotą. Strona prawa sztandaru jest czerwona z godłem Polski w części centralnej. Strona lewa jest czerwona, z godłem herbu gminy w części centralnej. Nad nim znajduje się czerwony napis majuskułowy GMINA, pod nim półkole ŚWILCZA.

3. Wzór graficzny sztandaru Gminy stanowi załącznik nr 6 do niniejszej uchwały.

§ 8. 1. Ustanawia się Łańcuch Przewodniczącego Rady Gminy Świlcza.

2. Łańcuch Przewodniczącego Rady Gminy Świlcza składa się z 18 ogniw w formie stylizowanego liścia lilii wodnej, na który nałożony jest stylizowany kwiat lilii wodnej. U dołu łańcucha przywieszony jest jego klejnot, czyli barwny herb gminy Świlcza w cienkiej bordiurze metalowej, ujęty w obramowanie składające się z siedmiu stylizowanych liści lilii wodnej u dołu i po bokach oraz trzech stylizowanych kwiatów lilii wodnej u góry. Dla przewodniczącego rady gminy liście oraz bordiura herbu wykonane są z metalu w brawie srebrzystej, zaś kwiaty w barwie złocistej. Barwy metaliczne w herbie gminy (złoto i srebro) powinno się oddać używając metalu w odpowiedniej barwie. Pole herbu powinno być wypełnione emalią czerwoną. Motyw lilii wodnej nawiązuje do charakterystycznego przedstawiciela flory w miejscowym rezerwacie „Zabłocie”.

3. Wzór graficzny łańcucha Przewodniczącego Rady Gminy Świlcza stanowi załącznik Nr 7 do niniejszej uchwały.

§ 9. 1. Ustanawia się Łańcuch Wójta Gminy Świlcza.

2. Łańcuch Wójta Gminy Świlcza składa się z 18 ogniw w formie stylizowanego liścia lilii wodnej, na który nałożony jest stylizowany kwiat lilii wodnej. U dołu łańcucha przywieszony jest jego klejnot, czyli barwny herb gminy Świlcza w cienkiej bordiurze metalowej, ujęty w obramowanie składające się z siedmiu stylizowanych liści lilii wodnej u dołu i po bokach oraz trzech stylizowanych kwiatów lilii wodnej u góry. Dla wójta gminy liście oraz bordiura herbu wykonane są z metalu w brawie złocistej, zaś kwiaty w barwie srebrzystej. Barwy metaliczne w herbie gminy (złoto i srebro) powinno się oddać używając metalu w odpowiedniej barwie. Pole herbu powinno być wypełnione emalią czerwoną. Motyw lilii wodnej nawiązuje do charakterystycznego przedstawiciela flory w miejscowym rezerwacie „Zabłocie”.

3. Wzór graficzny łańcucha Wójta Gminy Świlcza stanowi załącznik Nr 8 do niniejszej uchwały.

§ 10. 1. Ustanawia się Odznakę Honorową Gminy Świlcza, zwaną dalej "Odznaką".

2. Odznaka wykonana jest z metalu w kolorze złocistym i ma kształt ośmiopłatkowej rozety średnicy 36 mm z uszkiem i kółkiem do zawieszenia. Od strony licowej płatkę przedstawiają przemiennie cztery złote, stylizowane liście i cztery srebrzyste, stylizowane kwiaty lilii wodnej, przylegające do zaznaczonej krawędzią okrągłej tarczy z widniejącym na niej, w polu czerwonym, wizerunkiem złoto-srebrnego godła z ustalonego wzoru herbu Gminy. Strona odwrotna gładka, z zaznaczoną krawędzią i pięciowierszowym, majuskułowym, wklęsłym napisem „ZA | ZASŁUGI | DLA | GMINY | ŚWILCZA”.

3. Odznaka zawieszona jest na rypsowej, żółtej wstążce szerokości 36 mm, mającej pośrodku pasek biały szerokości 7 mm obramowany prążkami czerwonymi szerokości 4,5 mm, biegnącymi w odległości 10 mm od krawędzi wstążki.

4. Wzór Odznaki stanowi załącznik Nr 9 do uchwały.

5. Miniaturka odznaki, o średnicy 18 mm, wykonana podobnie jak Odznaka, przedstawia jej stronę licową, z uszkiem i kółkiem do zawieszenia. Strona odwrotna gładka.

6. Miniaturka zawieszona jest na rypsowej, żółtej wstążce szerokości 18 mm, mającej pośrodku pasek biały szerokości 3 mm obramowany prążkami czerwonymi szerokości 2 mm, biegnącymi w odległości 5,5 mm od krawędzi wstążki.

7. Wzór miniaturki Odznaki stanowi załącznik Nr 10 do Uchwały.

8. Osoba wyróżniona otrzymuje Odznakę wraz z dyplomem stanowiącym uroczyste potwierdzenie aktu nadania Odznaki. Wzór dyplomu stanowi załącznik Nr 11 do Uchwały.

§ 11. Symbole, o których mowa w § 2-11 uchwały stanowią własność Gminy Świlcza i są znakami prawnie chronionymi oraz mogą być używane wyłącznie w kształcie, proporcjach i kolorach zgodnych ze wzorami graficznymi ustalonymi w niniejszej uchwale.

§ 12. 1. Prawo do używania herbu, flagi, flagi stolikowej, baneru, i pieczęci Gminy Świlcza na mocy niniejszej uchwały przysługuje:

- 1) Radzie Gminy,
- 2) Wójtowi Gminy,
- 3) Urzędowi Gminy,
- 4) Gminnym Jednostkom Organizacyjnym.

2. Pieczęci do sygnowania szczególnie ważnych i uroczystych dokumentów używają:

- 1) Rada Gminy,
- 2) Wójt Gminy,
- 3) Urząd Gminy.

§ 13. 1. Herb, flagę, flagę stolikową, baner i pieczęcie Gminy Świlcza umieszcza się w pomieszczeniach, na budynkach i przed budynkami stanowiącymi siedziby albo miejsca obrad organów Gminy oraz innych budynkach instytucji gminnych, w sposób zapewniający należyty im cześć, powagę i poszanowanie.

2. Symbole, o których mowa w ust. 1 mogą być używane również w innych miejscach z okazji uroczystości, świąt i rocznic gminnych, państwowych i regionalnych oraz podczas innych imprez i działań promujących Gminę Świlcza.

3. Herb może być zamieszczany na drukach urzędowych Urzędu Gminy, Rady Gminy i Wójta Gminy oraz na stronach internetowych, których administratorem jest Urząd Gminy oraz pozostałe gminne jednostki organizacyjne.

§ 14. 1. Herb, flaga, baner i flaga stolikowa, mogą być wykorzystywane przez Urząd Gminy, gminne jednostki organizacyjne oraz sołectwa do celów promocji Gminy Świlcza.

2. Symboli, o których mowa w ust. 1 mogą używać także inne instytucje, organizacje, stowarzyszenia, fundacje, osoby fizyczne oraz pozostałe osoby prawne i jednostki organizacyjne niebędące osobami prawnymi, wykonujące działalność o szczególnym znaczeniu dla mieszkańców Gminy, po uzyskaniu pisemnej zgody Wójta Gminy Świlcza.

§ 15. 1. Zasady i tryb nadawania oraz noszenia Odznaki Honorowej Gminy Świlcza stanowi Załącznik Nr 12 do niniejszej uchwały.

2. Uzasadnienie zastosowanej symboliki oraz rys historyczny zawiera załącznik Nr 13 do niniejszej uchwały.

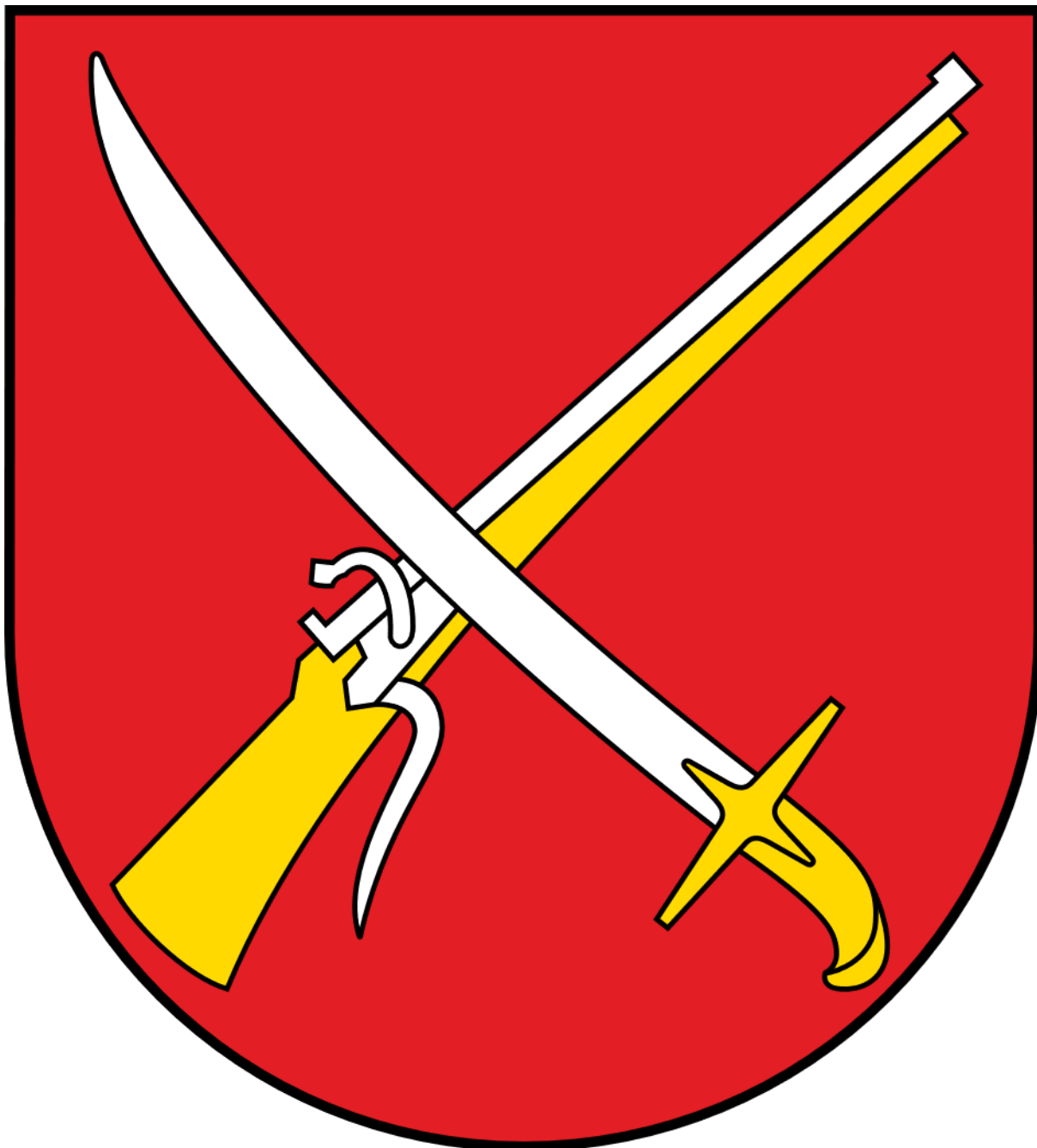
§ 16. Uchwała wchodzi w życie po upływie 14 dni od dnia jej ogłoszenia w Dzienniku Urzędowym Województwa Podkarpackiego.

Przewodniczący Rady Gminy
Świlcza

mgr Piotr Wanat

Załącznik Nr 1 do uchwały Nr LXXVI/606/2024
Rady Gminy Świlcza z dnia 11.03.2024 r.
w sprawie ustanowienia herbu, flagi, flagi stolikowej, banneru, pieczęci, sztandaru, łańcuchów
i Odznaki Honorowej Gminy Świlcza oraz zasad ich używania

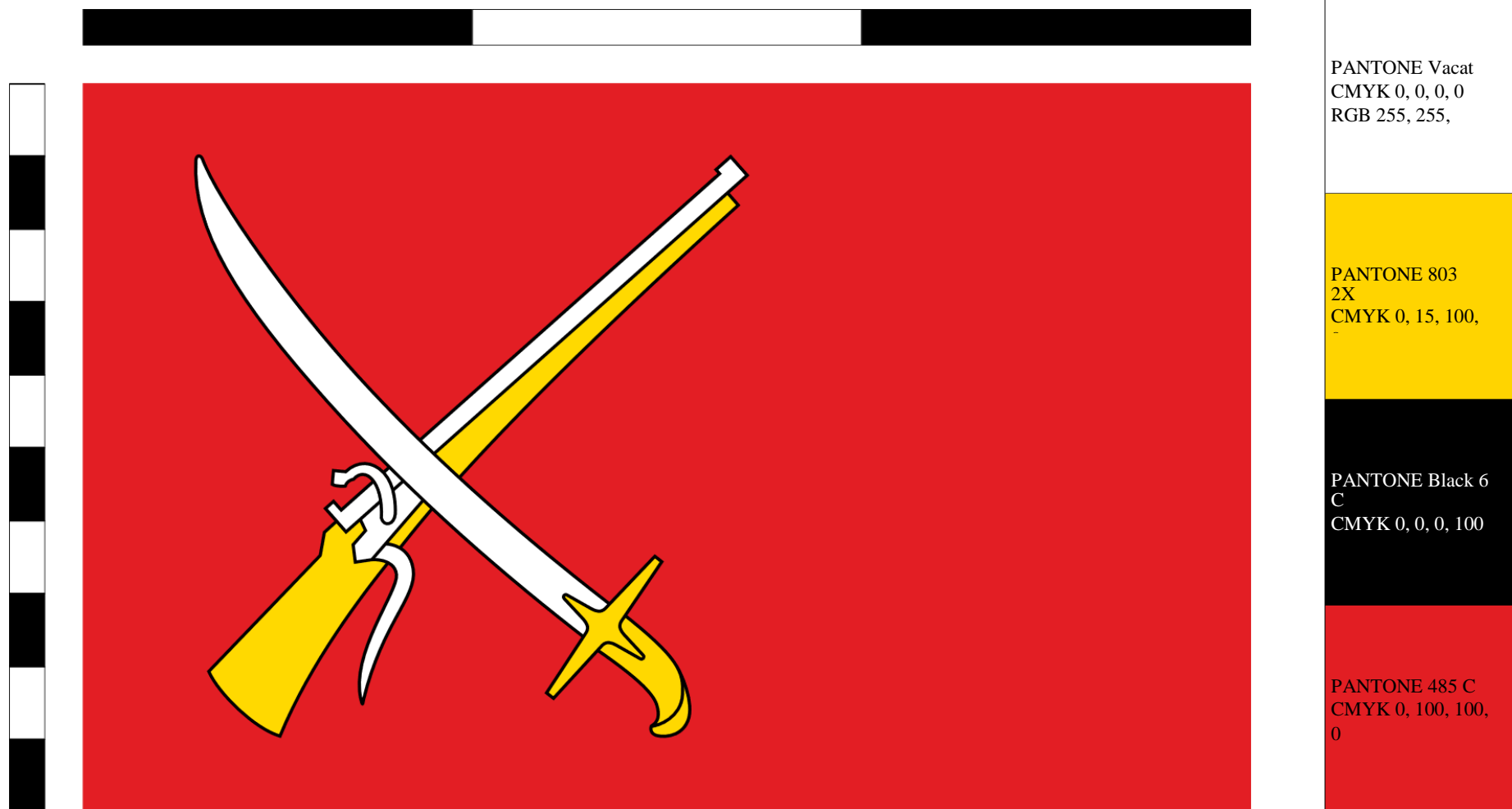
Herb Gminy Świlcza



PANTONE Vacat CMYK 0, 0, 0, 0 RGB 255, 255, 255	PANTONE 803 2X CMYK 0, 15, 100, 0 RGB 255, 213, 0	PANTONE 485 C CMYK 0, 100, 100, 0 RGB 227, 30, 36	PANTONE Black 6 C CMYK 0, 0, 0, 100 RGB 0, 0, 0
---	---	---	---

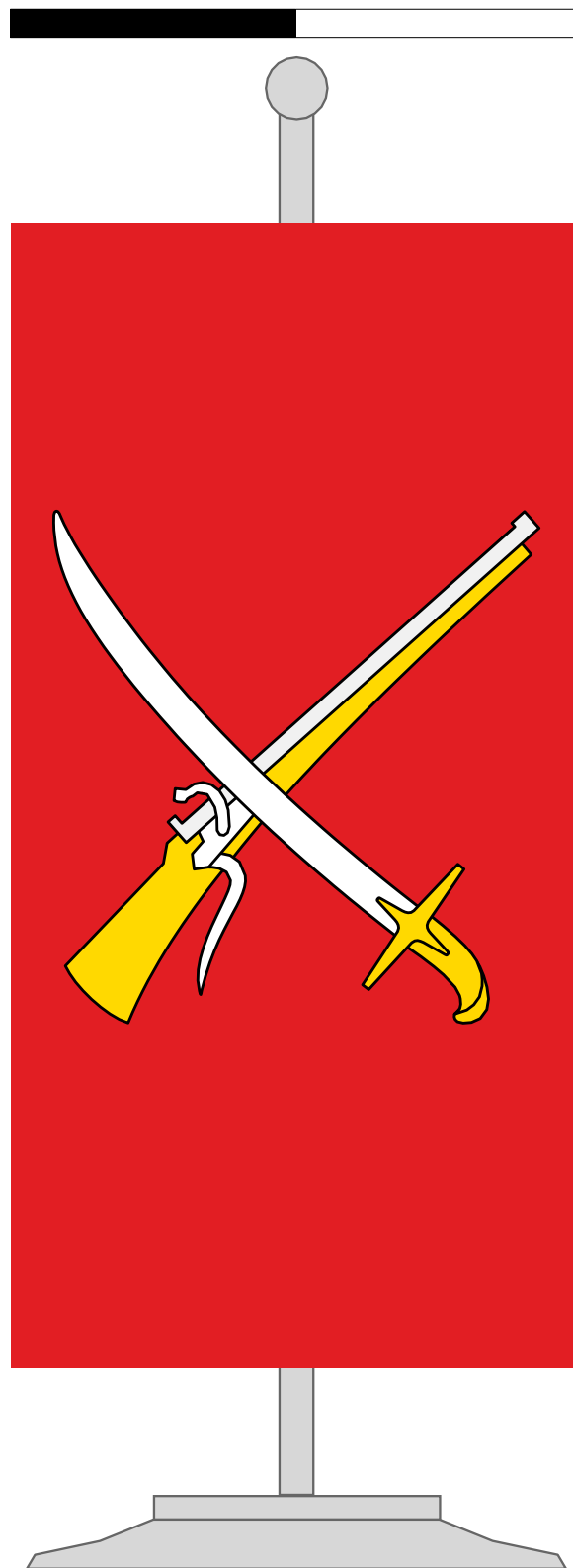
Załącznik Nr 2 do uchwały Nr LXXVI/606/2024
Rady Gminy Świlcza z dnia 11 marca 2024 r.
w sprawie ustanowienia herbu, flagi, flagi stolikowej, banneru, pieczęci, sztandaru, łańcuchów
i Odznaki Honorowej Gminy Świlcza oraz zasad ich używania

Flaga Gminy Świlcza



Załącznik Nr 3 do uchwały Nr LXXVI/606/2024
Rady Gminy Świlcza z dnia 11 marca 2024 r.
w sprawie ustanowienia herbu, flagi, flagi stolikowej, banneru, pieczęci, sztandaru, łańcuchów
i Odznaki Honorowej Gminy Świlcza oraz zasad ich używania

Flaga stolikowa Gminy Świlcza



PANTONE Vacat
CMYK 0, 0, 0, 0
RGB 255, 255, 255

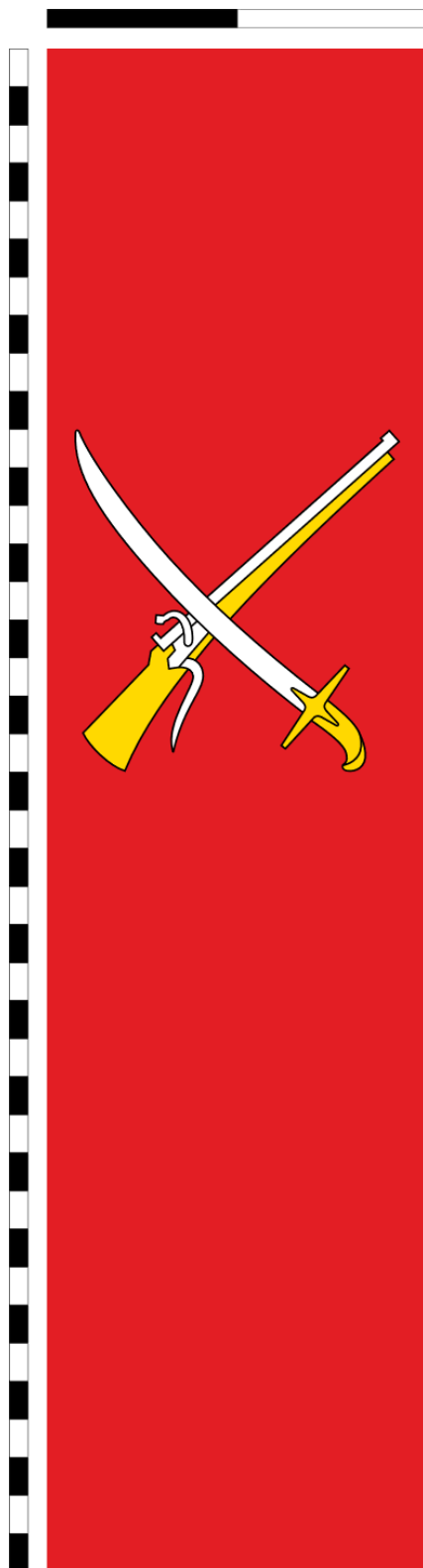
PANTONE 803 2X
CMYK 0, 15, 100, 0
RGB 255, 213, 0

PANTONE 485 C
CMYK 0, 100, 100, 0
RGB 227, 30, 36

PANTONE Black 6 C
CMYK 0, 0, 0, 100
RGB 0, 0, 0

Załącznik Nr 4 do uchwały Nr LXXVI/606/2024
Rady Gminy Świlcza z dnia 11 marca 2024 r.
w sprawie ustanowienia herbu, flagi, flagi stolikowej, banneru, pieczęci, sztandaru, łańcuchów
i Odznaki Honorowej Gminy Świlcza oraz zasad ich używania

Banner gminy Świlcza



PANTONE Vacat
CMYK 0, 0, 0, 0
RGB 255, 255, 255

PANTONE 803 2X
CMYK 0, 15, 100, 0
RGB 255, 213, 0

PANTONE 485 C
CMYK 0, 100, 100, 0
RGB 227, 30, 36

PANTONE Black 6 C
CMYK 0, 0, 0, 100
RGB 0, 0, 0

Załącznik Nr 5 do uchwały Nr LXXVI/606/2024
Rady Gminy Świlcza z dnia 11 marca 2024 r.
w sprawie ustanowienia herbu, flagi, flagi stolikowej, banneru, pieczęci, sztandaru, łańcuchów
i Odznaki Honorowej Gminy Świlcza oraz zasad ich używania

Pieczęcie Gminy Świlcza

Pieczęć ogólna



Pieczęć rady



Pieczęć wójta



1:1

Ø 36 mm

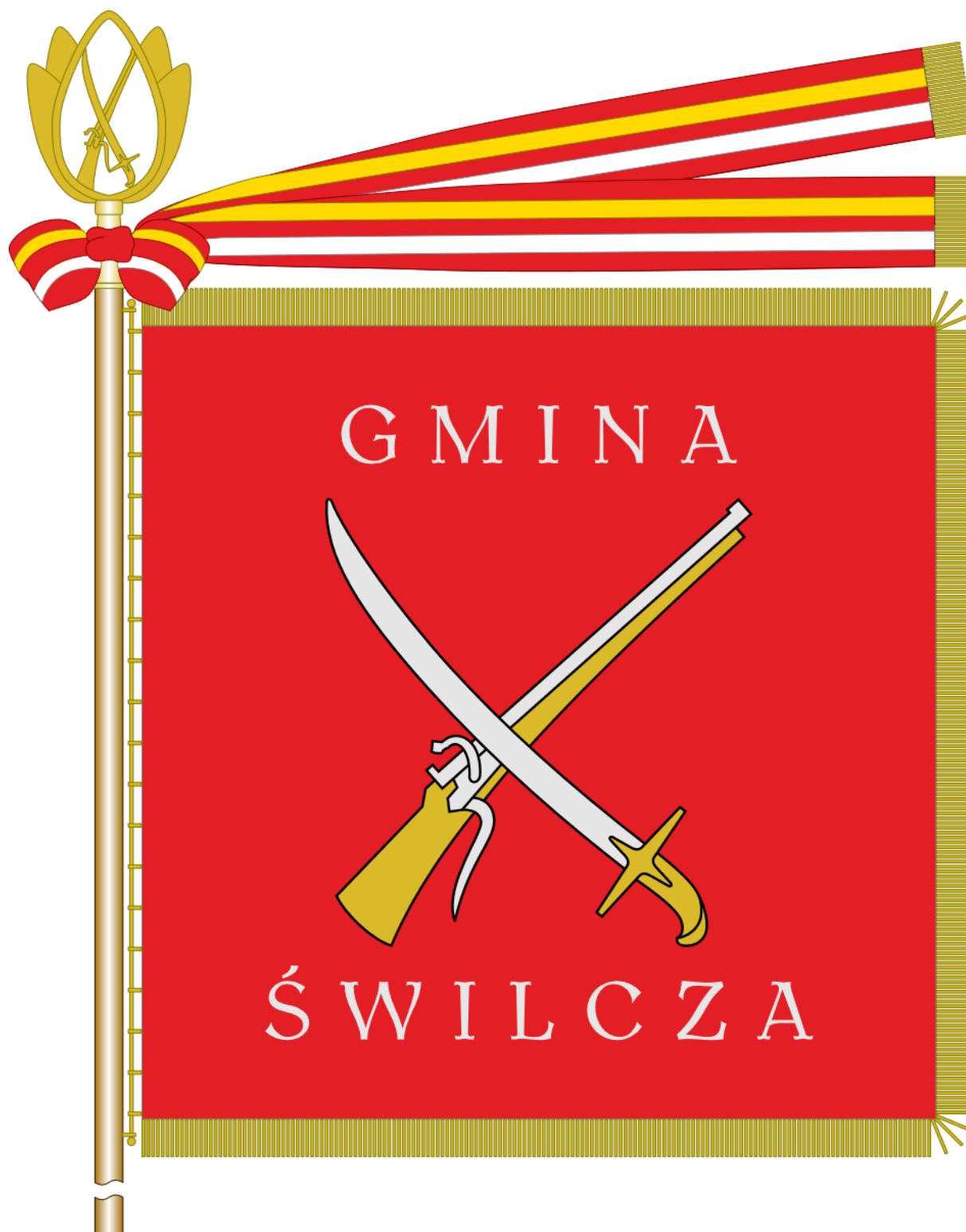
Załącznik Nr 6 do uchwały Nr LXXVI/606/2024
Rady Gminy Świlcza z dnia 11 marca 2024 r.
w sprawie ustanowienia herbu, flagi, flagi stolikowej, banneru, pieczęci, sztandaru, łańcuchów
i Odznaki Honorowej Gminy Świlcza oraz zasad ich używania

Sztandar Gminy Świlcza – strona prawa



PANTONE 485 C CMYK 0, 100, 100, 0 RGB 227, 30, 36	Niść złota (pazury, dziób i korona orła)	Niść srebrna, jasna (wyłącznie Orzeł)	Niść srebrna, ciemna (wyłącznie orzeł)	PANTONE Vacat CMYK 0, 0, 0, 0 RGB 255, 255, 255 (Szarfa)	PANTONE 803 2X CMYK 100, 15, 0, 0 RGB 255, 213, 0 (Szarfa)
---	---	--	---	---	---

Sztandar gminy Świlcza – strona lewa



PANTONE 485 C CMYK 0, 100, 100, 0 RGB 227, 30, 36	Nić złota (rękojeść szabli, elementy drewniane rusznicy)	Nić srebrna, jasna (elementy metalowe rusznicy, ostrze szabli, napisy)	PANTONE Vacat CMYK 0, 0, 0, 0 RGB 255, 255, 255 (Szarfa)	PANTONE 803 2X CMYK 100, 15, 0, 0 RGB 255, 213, 0 (Szarfa)
---	--	---	---	---

Załącznik Nr 7 do uchwały Nr LXXVI/606/2024
Rady Gminy Świlcza z dnia 11 marca 2024 r.
w sprawie ustanowienia herbu, flagi, flagi stolikowej, banneru, pieczęci, sztandaru, łańcuchów
i Odznaki Honorowej Gminy Świlcza oraz zasad ich używania

Łańcuch Przewodniczącego Rady Gminy Świlcza



Metal srebrzysty

Metal srebrzysty
wklęsły

Metal złoty

Emalia czerwona

Emalia czarna

Załącznik Nr 8 do uchwały Nr LXXVI/606/2024
Rady Gminy Świlcza z dnia 11 marca 2024 r.
w sprawie ustanowienia herbu, flagi, flagi stolikowej, banneru, pieczęci, sztandaru, łańcuchów
i Odznaki Honorowej Gminy Świlcza oraz zasad ich używania

Łańcuch Wójta Gminy Świlcza



Metal srebrzysty	Metal złoty	Metal złoty wkłękły	Emalia czerwona	Emalia czarna
------------------	-------------	------------------------	-----------------	---------------

Załącznik Nr 9 do uchwały Nr LXXVI/606/2024
Rady Gminy Świlcza z dnia 11 marca 2024 r.
w sprawie ustanowienia herbu, flagi, flagi stolikowej, banneru, pieczęci, sztandaru, łańcuchów
i Odznaki Honorowej Gminy Świlcza oraz zasad ich używania

Odznaka Honorowa Gminy Świlcza

Strona licowa



Strona odwrotna



1:1

Odznaka

Metal srebrzysty	Metal złoty, wypukły	Metal złoty, wklęsły	Emalia czerwona	Emalia czarna
------------------	----------------------	----------------------	-----------------	---------------

Wstążka

Ryps biały	Ryps żółty	Ryps czerwony
------------	------------	---------------

Załącznik Nr 10 do uchwały Nr LXXVI/606/2024
Rady Gminy Świlcza z dnia 11 marca 2024 r.
w sprawie ustanowienia herbu, flagi, flagi stolikowej, banneru, pieczęci, sztandaru, łańcuchów
i Odznaki Honorowej Gminy Świlcza oraz zasad ich używania

Miniaturka Odznaki Honorowej Gminy Świlcza

Strona licowa

Strona odwrotna



2:1



1:1

Odznaka

Metal srebrzysty	Metal złoty, wypukły	Metal złoty, wklęsły	Emalia czerwona	Emalia czarna
------------------	----------------------	----------------------	-----------------	---------------

Wstążka

Ryps biały	Ryps żółty	Ryps czerwony
------------	------------	---------------

Załącznik Nr 11 do uchwały Nr LXXVI/606/2024
Rady Gminy Świlcza z dnia 11 marca 2024 r.
w sprawie ustanowienia herbu, flagi, flagi stolikowej, banneru, pieczęci, sztandaru, łańcuchów
i Odznaki Honorowej Gminy Świlcza oraz zasad ich używania

Dyplom Odznaki Honorowej Gminy Świlcza

Odznaka nr		Świlcza dn.
---------------------	---	----------------------

DYPLOM

W UZNANIU SZCZEGÓLNYCH ZASŁUG DLA ROZWOJU
I OSIĄGNIĘĆ GMINY ŚWILCZA

NADAJĘ

.....
(imię i nazwisko osoby fizycznej lub nazwa jednostki organizacyjnej)

Odznakę Honorową Gminy Świlcza

Wójt Gminy Świlcza

.....
Podpis

Załącznik Nr 12 do uchwały Nr LXXVI/606/2024
Rady Gminy Świlcza z dnia 11 marca 2024 r.
w sprawie ustanowienia herbu, flagi, flagi stolikowej, banneru, pieczęci, sztandaru, łańcuchów
i Odznaki Honorowej Gminy Świlcza oraz zasad ich używania

Zasady i tryb nadawania i noszenia Odznaki Honorowej Gminy Świlcza

Rozdział 1

Postanowienia ogólne

§ 1. 1. Odznaka jest szacownym, honorowym wyróżnieniem i może być nadawana osobom fizycznym oraz jednostkom organizacyjnym, zwanych dalej „osobami”, które w sposób szczególny przyczyniły się do osiągnięć i rozwoju Gminy Świlcza, w szczególności w uznaniu:

- 1) działalności charytatywnej, w tym pomocy rodzinom i osobom w trudnej sytuacji życiowej, organizacji i promocji wolontariatu;
- 2) zasług dla nauki, edukacji, oświaty i wychowania;
- 3) osiągnięć w dziedzinie tworzenia, upowszechniania i ochrony kultury, sztuki, ochrony dóbr kultury i tradycji;
- 4) osiągnięć w dziedzinie ochrony i promocji zdrowia oraz upowszechniania kultury fizycznej, sportu i turystyki;
- 5) zasług w zakresie promocji Gminy w kraju i na arenie międzynarodowej;
- 6) działalności wspomagającej rozwój gospodarczy, w tym rozwój przedsiębiorczości;
- 7) zasług w zakresie ekologii, ochrony środowiska oraz ochrony dziedzictwa przyrodniczego Gminy;
- 8) całokształtu dokonań i szczególnej, z tym związanej, pozycji i szacunku w środowisku lokalnym.

2. Odznaka może być nadawana osobom z innych państw za zasługi w rozwoju i umacnianiu współpracy z Gminą Świlcza, w szczególności w uznaniu ich działań i osiągnięć określonych w ust. 1 oraz rozwoju i umacnianiu współpracy z tego zakresu.

3. Odznakę nadaje – po uprzednim zasięgnięciu opinii Komisji Odznaki Honorowej Gminy Świlcza, zwanej dalej „Komisją” – Wójt Gminy Świlcza z własnej inicjatywy albo na wniosek:

- 1) Rady Gminy Świlcza;
 - 2) organizacji pozarządowych (stowarzyszeń i ich związków oraz fundacji);
 - 3) osób fizycznych zamieszkałych na terenie Gminy Świlcza w liczbie, co najmniej dziesięciu.
4. Wójt nadaje Odznakę także na uzasadniony wniosek Komisji.

§ 2. Odznaka może być nadana tej samej osobie tylko raz.

§ 3. Odznaka może być nadawana pośmiertnie.

§ 4. W jednym roku uhonorowanych Odznaką może być nie więcej niż trzy osoby.

§ 5.1. Wniosek o nadanie Odznaki powinien zawierać dane personalne kandydata do wyróżnienia oraz opis zasług lub osiągnięć uzasadniających nadanie Odznaki.

2. Wniosek o nadanie Odznaki powinien być przedstawiony Wójtowi Gminy Świlcza, co najmniej na trzy miesiące przed dniem, planowanego wręczenia. Wniosek złożony zawierający braki formalne niezuzupełnione w wyznaczonym czasie – pozostawia się bez rozpatrzenia.

3. Złożone wnioski, w tym także wniosek będący następstwem jego własnej inicjatywy, Wójt przekazuje Komisji do zaopiniowania.

4. Wzór wniosku o nadanie Odznaki osobie fizycznej określa załącznik Nr 1, natomiast jednostce organizacyjnej – załącznik Nr 2 przedmiotowych zasad.

§ 6.1. Odznakę wręcza osobiście Wójt Gminy Świlcza lub osoba przez niego upoważniona, zawiadamiając uprzednio odnanzonego o dniu, godzinie i miejscu jej wręczenia.

2. Odznakę nadaną jednostce organizacyjnej wręcza się, należycie umocowanemu, przedstawicielowi tej jednostki.

3. Osoba wyróżniona otrzymuje Odznakę wraz z dyplomem stanowiącym uroczyste potwierdzenie aktu nadania Odznaki. Osoba fizyczna otrzymuje także miniaturkę odznaki.

4. Odznakę nadaną pośmiertnie wręcza się małżonkowi odnanzonego lub członkowi jego najbliższej rodziny. W razie odmowy lub niemożności odebrania Odznaki, pozostawia się ją w Urzędzie Gminy Świlcza ze skutkiem wręczenia.

§ 7. Za zgodą osób fizycznych wyróżnionych Odznaką, ich wizerunek, imię i nazwisko oraz miejsce zamieszkania publikuje się na stronie Biuletynu Informacji Publicznej Urzędu Gminy Świlcza.

§ 8. 1. Osoba fizyczna nosi Odznakę na ubiorze na lewej stronie piersi, po orderach i odnaceniach państwowych. W analogiczny sposób nosi się miniaturkę Odznaki.

2. Odznakę nosi się w szczególności podczas:

- 1) uroczystości państwowych i samorządowych;
- 2) uroczystych obchodów świąt narodowych i wojskowych;
- 3) wręczenia odznak, orderów i odnacen;
- 4) innych uroczystości samorządowych stosownie do zaleceń zawartych w zaproszeniu.

3. Odznaki nie nosi się na ubiorach roboczych i ochronnych oraz na ubiorach o charakterze sportowym.

Rozdział 2

Komisja Odznaki Honorowej Gminy Świlcza

§ 9. Komisja Odznaki Honorowej Gminy Świlcza stoi na straży honoru tej odznaki.

§ 10. Komisja ma prawo wyrażania opinii we wszystkich sprawach dotyczących Odznaki, a w szczególności:

- 1) opiniuje wnioski o nadanie Odznaki, wniesione przez uprawnione organy, osoby i organizacje;
- 2) może wystąpić do Wójta Gminy z inicjatywą nadania Odznaki.

§ 11. 1. Komisja, po rozpatrzeniu przedstawionych jej wniosków o nadanie Odznaki, podejmuje uchwały:

- 1) o pozytywnym zaopiniowaniu wniosku;
- 2) stwierdzające, że przedstawiony wniosek nie uzasadnia nadania Odznaki lub że wniosek nie może zostać uwzględniony z powodu niezgodności z uchwałą.

2. Komisja może przed wydaniem ostatecznej opinii zwrócić się do wnioskodawcy o uzupełnienie wniosku.

§ 12. 1. Komisję tworzą Przewodniczący, Sekretarz i czterech pozostałych członków.

2. Członków Komisji, za ich zgodą, powołuje Wójt Gminy na okres swej kadencji spośród osób o nieposzlakowanej opinii, dających rękojmię należytego i bezstronnego wykonywania powierzonych im obowiązków.

3. Komisja wybiera ze swego grona Przewodniczącego, który kieruje jej pracami, oraz Sekretarza Komisji.

4. Uchwały Komisji podejmowane są bezwzględną większością głosów składu Komisji w głosowaniu tajnym.

5. Obrady Komisji są niejawne. Komisja może zasięgać dodatkowych opinii u osób dysponujących stosowną wiedzą.
6. Z obrad Komisji sporządza się protokół, który podpisują wszyscy obecni członkowie. Członek Komisji może zgłosić do protokołu zdanie odrębne.
7. Członkowie Komisji uczestniczą w jej pracach nieodpłatnie.

§ 13. Członkami Komisji mogą być wyłącznie obywatele polscy stale zamieszkujący na terenie Gminy Świlcza.

§ 14. Obsługę administracyjną i techniczną Komisji zapewnia Wójt Gminy Świlcza.

Rozdział 3

Przepisy końcowe

§ 15. Ewidencję osób wyróżnionych Odznaką prowadzi Wójt Gminy Świlcza.

§ 16. W razie zgubienia albo zniszczenia Odznaki, miniaturki lub dyplomu, wydaje się wtórny egzemplarz Odznaki, miniaturki lub dyplomu za zwrotem kosztów.

§ 17. Koszty związane z nadawaniem Odznaki są pokrywane z budżetu Gminy.

Załącznik Nr 1

Wzór wniosku o nadanie Odznaki Honorowej Gminy Świlcza osobie fizycznej

1. Nazwisko

2. Imię (imiona)

3. Imię ojca

4. Imię matki

5. Data urodzenia

6. Miejsce urodzenia

7. Miejsce zamieszkania

8. Uzasadnienie wniosku.....

9. Wnioskodawca
.....

.....

(miejscowość i data)

.....

(podpis/podpisy)

Załącznik Nr 2

Wzór wniosku o nadanie Odznaki Honorowej Gminy Świlcza jednostce organizacyjnej

1. Nazwa

.....
.....
.....

2. Siedziba

.....
.....
.....

3. Uzasadnienie wniosku

.....

4. Wnioskodawca

.....

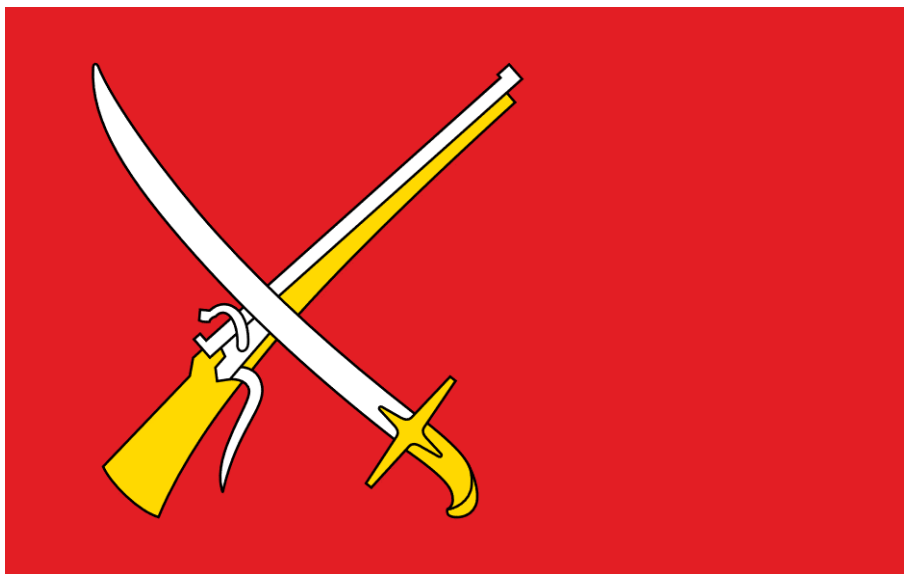
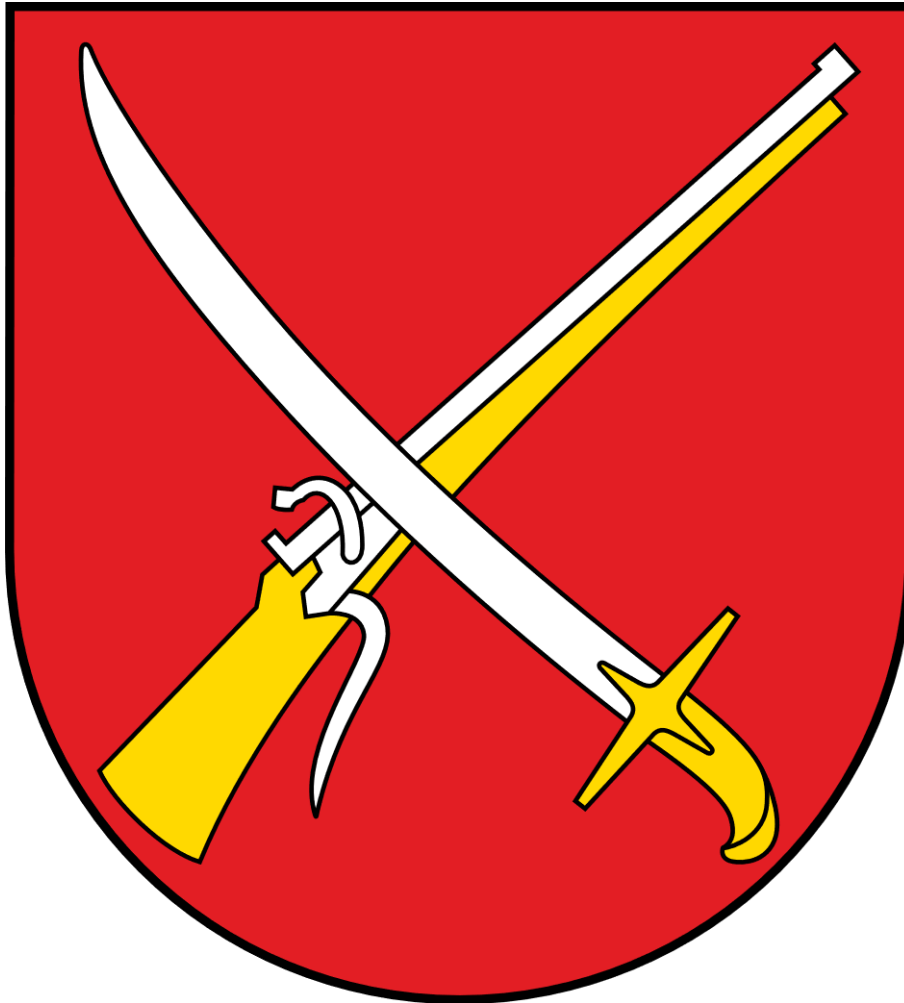
.....

(miejsowość i data)

.....

(podpis/podpisy)

UZASADNIENIE HERALDYCZNO-HISTORYCZNE PROJEKTÓW SYMBOLI GMINY ŚWILCZA

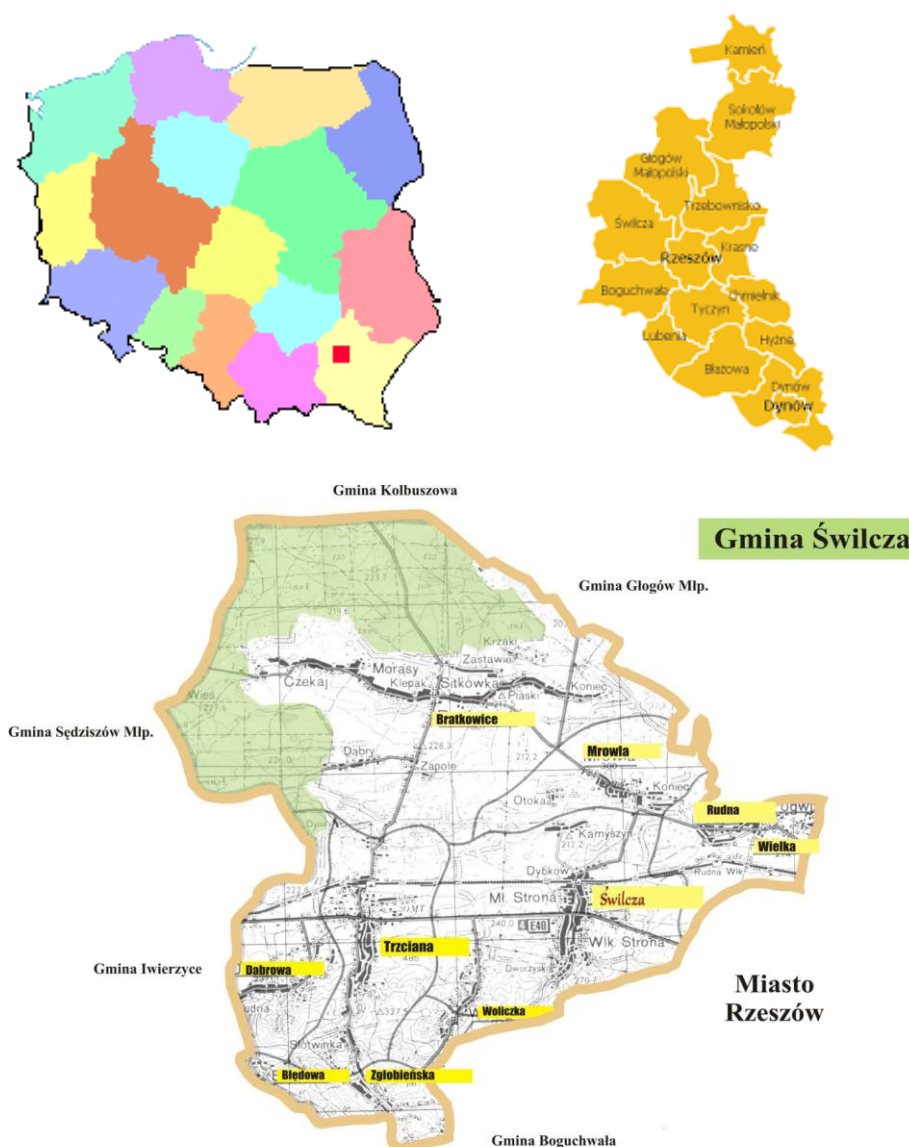


Kamil Wójcikowski, Robert Fidura

Spis treści

Charakterystyka gminy Świlcza	3
Warunki przyrodniczo-geograficzne gminy.....	4
Zabytki gminy	4
Rys historyczny gminy Świlcza.....	5
Błędowa Zgłobieńska	5
Bratkowice	5
Dąbrowa	6
Mrowla	7
Rudna Wielka	7
Świlcza	7
Trzciana	8
Woliczka.....	9
Symbolika gminy z czasów historycznych.....	10
Projekt herbu gminy Świlcza.....	14
Projekt flagi gminy Świlcza	19
Projekt banneru gminy Świlcza	19
Projekt flagi stolikowej gminy Świlcza	19
Projekt pieczęci gminy Świlcza	19
Projekt łańcuchów władzy gminy Świlcza	20
Projekt sztandaru gminy Świlcza	20
Projekt Odznaki Honorowej Gminy Świlcza	20
Załączniki	21
Projekt herbu gminy Świlcza.....	22
Projekt flagi gminy Świlcza	23
Projekt banneru gminy Świlcza	24
Projekt flagi stolikowej gminy Świlcza	25
Projekt pieczęci gminy Świlcza	26
Projekt Łańcucha Wójta Gminy Świlcza	27
Projekt Łańcucha Przewodniczącego Rady Gminy Świlcza	28
Projekt sztandaru gminy Świlcza – strona prawa	29
Projekt sztandaru gminy Świlcza – strona lewa.....	30
Projekt Odznaki Honorowej Gminy Świlcza	31
Projekt dyplomu Odznaki Honorowej Gminy Świlcza	32
Projekt miniaturki Odznaki Honorowej Gminy Świlcza.....	33

Charakterystyka gminy Świlcza



Rysunek 1: Położenie Gminy Świlcza na mapie Polski, powiatu oraz mapa Gminy Świlcza¹

Gmina Świlcza to gmina wiejska w powiecie rzeszowskim w województwie podkarpackim. Sąsiaduje z gminami Głogów Małopolski, Boguchwał (powiat rzeszowski), miastem Rzeszów (miasto na prawach powiatu), Sędziszów Małopolski, Iwierzycy (powiat ropczycko-sędziszowski) oraz Kolbuszowa (powiat kolbuszowski). Przez gminę przebiega autostrada A4 (E40) oraz równoległe Droga Krajowa 94. Wschodnie rubieże gminy przecina zachodnia obwodnica Rzeszowa (S19). Przez Świlczę przebiega linia kolejowa 91 Kraków Główny – Medyka. W skład gminy wchodzi 8 sołectw: Błędowa Zgłobieńska, Bratkowice, Dąbrowa, Mrowla, Rudna Wielka, Świlcza, Trzciana, Woliczka. Warto wspomnieć, że obszar gminy był do niedawna większy. W latach 2007-2008 do Rzeszowa włączono zostało sołectwo Przybyszówka, zaś w roku 2017 sołectwo Bzianka. Liczba mieszkańców gminy wg. stanu na 31.12.2017r. wynosi 16 040 osób, obszar obejmuje 108,2 km².

¹ Źródło: regioset.net, podkarpackie.kas.gov, swilcza.com.pl

² Bip Gminy

Warunki przyrodniczo-geograficzne gminy

Gmina usytuowana jest na terenach Kotliny Sandomierskiej i Pogórza Karpackiego. Z racji bezpośredniego sąsiedztwa Rzeszowa, obszar gminy jest silnie zurbanizowany. Większy kompleks leśny znajduje się na północy gminy, w rejonie Bratkowic. Kompleks ten stanowi fragment większego zespołu leśnego, będącego pozostałością dawnej Puszczy Sandomierskiej. Na terenie lasów bratkowickich zorganizowano rezerwat przyrody „Zabłocie”. Rezerwat chroni florę i faunę skupioną wokół zespołu śródleśnych stawów. Swoje siedliska mają tutaj ptaki wodne i leśne, spotkać można łosia, wilka, żbika i bobra. Malowniczym przedstawicielem miejscowej flory wodnej jest lilia wodna³.

Zabytki gminy

Według danych Narodowego Instytutu Dziedzictwa, na terenie gminy Świlcza znajdują się następujące zabytki⁴:

- Park dworski z początku XIX wieku w Bratkowicach,
- Kaplica p.w. Matki Boskiej Różańcowej z 1899 roku w Dąbrowie,
- Zespół dworski z 2 połowy XIX wieku w Dąbrowie,
- Zespół kościoła par. p.w. św. Łukasza Ewangelisty z przełomu XIX i XX wieku w Mrowli,
- Zespół dworski i folwarczny z 2 połowy XIX wieku w Rudnej Wielkiej,
- Kaplica grobowa rodz. Krupnickich i Kirchnerów, ok. 1930 roku w Świlczy,
- zespół kościoła par. p.w. św. Wawrzyńca, z 1898 roku w Trzcianie,
- Zespół dworski z XIX wieku w Trzcianie.

³ Strategia rozwoju gminy Świlcza, swilcza.com

⁴ NID, lista zabytków, woj. podkarpackie, powiat rzeszowski, gmina Świlcza

Rys historyczny gminy Świlcza

Poniższy zarys skupia się głównie na przemianach stosunków własnościowych. Analizując dostępne materiały historyczne nie natrafiono na informację o znaczących wydarzeniach historycznych ani innych istotnych faktach historii gminy.

Błędowa Zgłobieńska

Wieś administracyjnie należała do Ziemi Sandomierskiej (prowincja Małopolska). Najwcześniejszą datą jaka pojawia się przy nazwie wsi jest 25 lipca 1313. Na ten dzień datowany jest dokument lokacyjny dla wsi Zgłobień (obecnie gmina Boguchwała), który jednakże jest uznawany za falsyfikat. Błędowa należała do klucza zgłobieńskiego, który w 1409 roku wniosła w wianie Spytkowi z Tarnowa Sądochna ze Zgłobnia. Historycznie wiarygodna pierwsza wzmianka (*Bładowa*) o wsi datowana jest na 4 kwietnia 1444, kiedy to Spytek zastawił wieś Janowi Bączalowi. Spytek Tarnowski zginął pod Warną, a o wieś z wnukami procesowała się Sądochna. W roku 1458 właścicielem klucza zgłobieńskiego był Jan Zgłobieński, po nim od 1474 brat Spytek Jarosławski. W roku 1522 dobra odziedziczyły córki Anna i Magdalena. Druga z nich przekazała majątek zgłobieński bratankowi Stanisławowi Odrowążowi w 1544 roku, po którego śmierci dobra przejął przyrodni brat Spytek Wawrzyniec Jordan. Po śmierci tego ostatniego dobra należały do wdowy, Anny z Sieniawy, która przekazała je córce Elżbiecie. Ta wyszła w 1610 roku za mąż za Mikołaja Ligęzę i procesowała się o dobra z synem, Mikołajem Spytkiem Ligęzą, który ostatecznie stał się jej spadkobiercą. W wieku XVIII gospodarzili tutaj Ciecierscy, którzy w 1731 roku sprzedali dobra Teodorowi Lubomirskiemu, dziedzicowi Boguchwały. Po nim dobra odziedziczył w 1745 roku Antoni Lubomirski, który następnie sprzedał je Pawłowi Starzeńskiemu w 1763 roku. Po jego śmierci w 1773 roku dobra odziedziczyła żona, Teresa. W roku 1787 właścicielami byli Leon i Teresa Konarscy, ale w 1802 roku właścicielami byli ponownie Starzeńscy w osobie Kajetana, syna Pawła. Jednakże już w 1805 po sporze sądowym, dobra boguchwalskie przejęła rodzina Straszewskich – najpierw Florian, a po nim zmarły w 1863 syn, Józef. Po jego śmierci dobra początkowo należały do wdowy, Dominiki, a po jej śmierci sprzedano je Gabrieli Jędrzejowiczowej. Wkrótce wieś sprzedano, zaś obszar dworski rozparcelowano⁵.

Nazwa wsi pochodzić może od nazwy osobowej *Błąd* lub słowa *błąd*, oznaczającego bezdroża i wertepy. Drugi człon nazwy pochodzi od pobliskiej wsi Zgłobień⁶.

Bratkowice

Założycielem wsi mógł być Ivan Bratkowsky alias Iwaśko z rodu Sasów. Administracyjnie wieś należała do Ziemi Sandomierskiej (prowincja Małopolska). Większość historyków utożsamia ją ze średniowieczną osadą Donatową, wzmiankowaną w 1352 roku. Jako *Brathkowycze* występuje po raz pierwszy w 1457 roku. Wieś leżała na południowym skraju Puszczy Sandomierskiej i rozszerzała stopniowo swój obszar przez zagospodarowanie terenów puszczańskich. Wieś należała razem z pobliską Mrowłą do dóbr królewskich, tzw. tenuty ropczyckiej. W XV wieku tenutariuszami był tutaj Jan Czyżowski, następnie w I poł. XVI wieku kolejno: Janusz Świerczowski i Jan Tarnowski, kasztelan krakowski i hetman. W roku 1554 Zygmunt August wymienił z Wawrzyńcem Spytkiem Jordanem Mrowłą i Bratkowice na Siedlec koło Niepołomic, ale wymiana ta była

⁵ Stanisława Stasiej, Czesława Włodyga, *Błędowa Zgłobieńska. Szkice z dziejów wsi i parafii*, 2018, s. 20-25

⁶ Red. K. Rymut, *Nazwy miejscowe Polski*, Kraków 1996, T. I (A-B), s. 222-223

krótkotrwała i wsie powróciły do dóbr królewskich w 1566 roku decyzją sejmu lubelskiego. W roku 1581 dzierżawcą wsi był Andrzej Tarnowski, a po nim od 1600 roku Jan Ossowski. Od roku 1614 tenutariuszem ropczyckim był Mikołaj Spytek Ligęza. Starostwo w XVIII wieku dzierżawił książę Antoni Lubomirski, wojewoda lubelski. Królewskie dobra bratkowickie w XVIII wieku zorganizowano w tzw. klucz bratkowski w randze starostwa. Po I zaborze Polski w 1772 roku, dobra przejął cesarski skarb austriacki i szybko je rozsprzedał. W roku 1814 właścicielką dworu i wsi była baronowa Kronegg, zaś w wieku XIX kolejnymi prywatnymi właścicielami Bratkowic byli Marcei Wyszowski, Gabriel Jaworski, hrabia Domini Rey, Jan Christiani Grabiński (od 1844) i jego sukcesorzy. W roku 1862 wieś Bratkowice zakupił Henryk Christiani Grabieński, który następnie pod koniec XIX wieku sprzedał ją Kajetanowi Babeckiemu. Ten ostatni był ponoć złym zarządcą i doprowadził do znacznego zadłużenia majątku. W początku XX wieku majątek dworski posiadał Adam Wiktor. W roku 1908 Bank Parcelacyjny przejął zadłużony majątek i rozparcelował. To co zostało z majątku dworskiego zakupiły władze gminy Świlcza⁷.

Nazwa wsi pochodzić ma od nazwy osobowej *Bratek*⁸.

Dąbrowa

Jedna z najstarszych osad w okolicy. Powstała prawdopodobnie na przełomie XIII i XIV wieku. Administracyjnie należała do Ziemi Sandomierskiej (prowincja Małopolska). W roku 1326 była już siedzibą parafii, którą jednakże przeniesiono w 1417 do sąsiedniej wsi Trzciana. Dąbrowę wymieniono w nadaniu miasta Rzeszów z okolicą Janowi Pakosławicowi ze Stróżysk herbu Półkozic przez Kazimierza Wielkiego. Dąbrowa była wsią graniczną tego nadania. W XV i I połowie XVI wieku wieś należała do Sopichowskich herbu Półkozic z Będziemyśla. Liczne rozrodzenie rodu sprawiło, że klucz będziemyski niekiedy bywał podzielony z Dąbrową przekazywaną młodszemu rodzeństwu kolejnych Sopichowskich. Na początku XVII wieku obciążoną długami wieś przejął Marcin Łyczko z Rychlic. Po nim właścicielami wsi byli: Mieleccy, Mikołaj Mrowiński, Jakub Zieleński oraz Zygmunt Hinek – właściciel zastawny także Trzciany. W wieku XVIII wieś należała do latyfundiów sędziszowskiego rodu Potockich, panów na Sędziszowie, które upadło w 1772 po zajęciu tych terenów przez wojska rosyjskie. Na przełomie XVIII/XIX wieku właścicielami Dąbrowy byli Sikorscy. Od I połowy XIX wieku aż do 1943 roku we dworze dąbrowskim rezydowała rodzina Wojciechowskich. Dwór i majątek przejął ostatecznie Skarb Państwa w latach 1944-45⁹.

Wieś i parafia wzmiankowana jest po raz pierwszy jako Dambrowa w rejestrze świętopietrza z lat 1325-1327. Parafia była pod wezwaniem Św. Wawrzyńca i obejmowała wsie *Dambitia, Zarecz, Lubsina, Dambrowa, Lank, Sandissow, Czudec, Debrechow, Xagnicz, Strasencin, Predzlaw, Galuszowicz, Bresenicza, Chorzelow*¹⁰. Nazwa wsi pochodzi oczywiście od słowa *dąbrowa*, oznaczającego niezagospodarowany las liściasty lub zarośla z przewagą dębu¹¹.

⁷ Władysław Kwoczyński, *Parafia Rzymskokatolicka w Bratkowicach w latach 1934-2014*, Bratkowice 2015, s. 16-18

⁸ Red. K. Rymut, Op. cit., Kraków 1996, T. I (A-B), s. 332

⁹ Red. Maria Jarosz, Władysław Kwoczyński, Zbigniew Lis, Adam Majka, Michał Nowak, Stanisław Nowak, Artur Szary, *Gmina Świlcza*, Łańcut 2004, s. 19

¹⁰ *Acta Camera Apostolicae*, t. I, 1207-1344, wyd. J. Ptaśnik, Kraków 1913, s. 157, 232

¹¹ Red. K. Rymut, Op. cit., Kraków 1997, T. II (C-D), s. 277, 283

Mrowla

Na północ od dzisiejszej wsi Mrowla znajduje się wczesnośredniowieczne grodzisko. Jedną z hipotez mówi, że była to strażnica wybudowana na granicy pomiędzy Polską a Rusią. Sama wieś Mrowla została lokowana w 1367 roku przez Kazimierza Wielkiego, po dwóch wcześniejszych nieudanych próbach (1347 i 1352). Administracyjnie należała do Ziemi Sandomierskiej (prowincja Małopolska). Wchodziła w skład dóbr królewskich tzw. tenuty ropczyckiej, razem z Bratkowicami, których losy generalnie dzieliła aż do początku XIX wieku. W 1818 roku Mrowla, przejęta przez rząd austriacki, została zakupiona przez Franciszka Stadnickiego. W II połowie XIX wieku właścicielami Mrowli byli Franciszek i Józefa Dolińscy. Po zakończeniu II wojny światowej majątek upaństwowiono i rozparcelowano. Dawny dwór Dolińskich gruntownie przebudowano w latach 70. XX wieku i przekształcono w ośrodek szkolno-wychowawczy. Miejscową parafię erygowano między 1363 a 1373 rokiem. Obecny kościół parafialny Św. Łukasza powstał w latach 1896-1900¹².

Nazwa wsi pochodzi od nazwy przepływającego przez nią strumienia (*fluuium Mrova*)¹³.

Rudna Wielka

Wieś lokowana przed 1496 rokiem przez właścicieli dóbr rzeszowskich, czyli potomków Jana Pakoślawica herbu Półkozic. Administracyjnie należała do Ziemi Przemyskiej (Ruś, później województwo ruskie). Kolejnymi właścicielami wsi byli kolejni posesorzy dóbr rzeszowskich, m.in. w początku XVI wieku Krzysztof Głowa z Głogowa i Przybyszówki, w XVII i początku XVIII wieku Mikołaj Spytek Ligęza i po nim Lubomirscy. W roku 1726, za sprawą rodzinnych podziałów, trafiła do klucza głogowskiego Jana Kazimierza Lubomirskiego. W II połowie XVIII wieku wieś znalazła się w rękach Marii z Lubomirskich Radziwiłłowej. W początku XIX wieku wieś należała do hrabiego Filipa von Sveerts-Sporcka i jego sukcesorów. W latach 20 XIX wieku we wsi gospodarzyli Dąmbscy herbu Godziemba z Lubrańca na Kujawach, którzy wybudowali tutaj dwór istniejący do dzisiaj. Po II wojnie światowej majątek wraz z dworem został przejęty przez władze państwowe¹⁴.

Nazwa wsi pochodzi od rudy darniowej. Człon Wielka dodano dla odróżnienia od pobliskiej Rudnej Małej¹⁵.

Świlcza

Stara osada, której korzenie sięgają XIV wieku, lokowana prawdopodobnie przez Półkoziców Rzeszowskich. Pierwsza wzmianka o wsi i znajdującej się tu parafii Wniebowzięcia NMP pochodzi z 1374 roku. Pierwotnie zapisywana jako *Svincza*. Administracyjnie należała do Ziemi Przemyskiej (Ruś, później województwo ruskie). Od początku istnienia związana była z dobrami rzeszowskimi nadanymi przez Kazimierza Wielkiego Janowi Pakoślawicowi ze Stróżysk. Świlcza została podzielona w 1444 roku między dwie linie Rzeszowskich. Krótco potem poprzez ożenek poszczególne części wsi weszły w posiadanie Jaksanów herbu Wieniawa oraz Koźmińskich herbu Jastrzębiec. Obie

¹² Zbigniew Bielański, *Zarys dziejów królewskiej wsi Mrowla*, Chmielów 2006, s. 14-72

¹³ Red. K. Rymut, Op. cit., Kraków 2007, T. VII (Mą-N), s. 278

¹⁴ Red. Maria Jarosz, Władysław Kwoczyński, Zbigniew Lis, Adam Majka, Michał Nowak, Stanisław Nowak, Artur Szary, *Gmina Świlcza*, Łańcut 2004, s. 29

¹⁵ Red. K. Rymut, Op. cit., Kraków 2015, T. XII (RU-Rz)

części wsi połączył ponownie w jednym ręką wzmiankowany w 1589 Jan Biejkowski herbu Jastrzębiec, w którego rękach wieś była być może jeszcze na początku wieku XVII. Po nim wieś krótko posiadał Stanisław Lubomirski, być może do zniszczenia przez najazd tatarski w 1624 roku. W I połowie XVII wieku gospodarzył tutaj Mikołaj Spytek Ligęza, który zaopatrzył Świlczę i pobliską Woliczkę w ustawy wiejskie (ok. 1628) regulujące stosunki pańszczyźniane. Najazd tatarski z 1624 roku był impulsem dla gospodarza Ligęzy do ufortyfikowania i uzbrojenia niektórych swoich wsi, w tym Świlczy oraz dzierżawionej Mrowli (Ligęza był także tenutariuszem ropczyckim). Ligęza odbudował poanadto miejscowy kościół w 1631 roku (poprzedni spalili Tatarzy) oraz zbudował szpital dla ubogich w 1634. Po jego śmierci w 1637 roku właścicielem wsi stał się zięć, książę Dominik Ostrogski-Zasławski, który zorganizował tutaj szkołę w 1638 roku. Jednak już rok później wieś przeszła w ręce młodszej Ligęzianki i jej męża Jerzego Sebastiana Lubomirskiego. Następnym właścicielem wsi, wzmiankowanym w 1676 roku był Szczęśny Potocki (zmarły 1702), który wszedł w posiadanie dóbr drogą ożenku z córką J.S. Lubomirskiego, Krystyną. Kolejnym właścicielem był Michał Potocki, zmarły w 1749 roku. Po nim dobra posiadała wdowa, Marcjanna z Ogińskich oraz synowie: Antoni i Piotr. W latach 90 XVIII wieku wieś wykupił od Antoniego hrabia Aleksander Skarbek Borowski herbu Abdank. Ten ostatni zmarł przed 1823, a wieś przejął syn Beniamin Skarbek Borowski. Był to ostatni właściciel wsi pochodzenia szlacheckiego. Po jego śmierci w 1858 roku wsią gospodarowała żona, Zofia z Rosnowskich, która w 1874 roku sprzedała dobra Żydowi Mendlowi Kukukowi. Ten gospodarował w Świlczy do 1888 roku. Po jego śmierci majątek przejął Hersh Karpf. Ten ostatni dokonał pierwszej parcelacji majątku. Sam dwór posiadał w 1905 roku Dawid Karpf, który jednakże nie był w stanie utrzymać swojego posiadania i sprzedał go Lwowskiemu Bankowi Parcelacyjnemu. Ostateczną parcelację obszaru dworskiego przeprowadzili kolejni właściciele (w latach 1907-10), również Izraelici: Münz i Schönblum. Dzięki parcelacji świlczanie powiększyli swoje gospodarstwa. Pierwotna nazwa wsi, zniekształcona następnie do *Świlcza*, miała brzmieć *Świńcza* i wedle starszych teorii wskazywać na miejsce wypasu nierogacizny, a szczególnie trzody chlewnej. Nowsze badania w tej materii wskazują raczej na nazwę odosobową od miana *Świnka* lub *Świnia*¹⁶.

Trzciana

Wieś założona została pod koniec XIV wieku. Jej właścicielem w roku 1414 był Paweł z Czarnkowa herbu Półkozic, dziedzic Trzciany i Dąbrowy. Wzmianka dotyczyła uposażenia kościoła parafialnego w Trzcianie pod wezwaniem Św. Wawrzyńca. Parafia obejmowała wówczas oprócz Trzciany Dąbrowę i Błędową Zgłobieńską. Administracyjnie Trzciana należała do Ziemi Sandomierskiej (prowincja Małopolska). Jan Długosz wymienia jako dziedzica wsi Jana Trzcieńskiego, zapewne z rodu Półkoziców. W drugiej połowie XV wieku wieś należała do Anny, która wyszła za mąż za Jana Sopichowskiego (także Półkozica) z Będziemyśla wnosząc mu Trzcianę w posagu. Niewykluczone, że ów Jan jest tożsamy z Długoszowym Janem Trzcieńskim. Jan Sopichowski zmarł w 1514 roku, zaś dobra odziedziczył po nim syn, Marcin. Miał on dzielić posiadanie Trzciany z Wacławem, Janem i Krzysztofem Trzcieńskimi. Po jego śmierci w 1546 dobra będziemyskie z Trzcianą i Dąbrową odziedziczyli liczni synowie, co doprowadziło do podziałów klucza będziemyskiego i wielopokoleniowych sporów sądowych, w wyniku których ostatecznie klucz będziemyski znalazł się w ręku Anny Sopichowskiej – wnuczki wspomnianego

¹⁶ Artur Szary, *Dzieje wsi Świlcza w czasach nowożytnych*, Świlcza 2002

wcześniej Marcina. Anna wniosła dobra w wianie Jakubowie Leśniowskiemu herbu Gryf. Po jego śmierci w 1622 Trzciana przeszła na brata Mikołaja. Następnie w II połowie XVII wieku przejęli ją Lubomirscy. W 1661 roku właścicielem wsi był już Feliks Potocki, który Trzcianę otrzymał w wianie od żony Krystyny Lubomirskiej. Jednak już w roku 1669 wieś wzmiankowana jest jako oddana w zastaw Zygmuntowi Hinek herbu Topór i żonie Eufrozynie z Ossolińskich. Po śmierci męża Eufrozyna wyszła powtórnie za mąż za innego przedstawiciela rodziny Hinków – Andrzeja. Trzciana następnie przeszła wraz z ręką córki Andrzeja – Teresy, na własność Franciszka Dunina, wzmiankowanego w 1683 roku. Zastaw Trzciany wykupił w 1700 roku Feliks Potocki, zmarły w 1702 roku, po którym wieś odziedziczył Michał Potocki. Potoccy zbudowali w XVIII tzw. latyfundium sędziszowskie, w skład którego oprócz Trzciany wchodziła ponownie Dąbrowa. Latyfundium upadło w 1772, po zajęciu okolicy przez wojska rosyjskie. W roku 1795 dzierżawcą Trzciany był Jan Olszański, zaś w 1799 roku – Aleksander Pilincki. W roku 1803 dziedziczką wsi była Bogumiła Łempicka. W latach 30 XIX wieku wieś należała do Franciszka Potockiego. Niedługo po nim (prawdopodobnie w 1844) wieś kupił Jan Christiani-Grabieński herbu Pomian. Był on także właścicielem Bratkowic. Po jego śmierci majątek przejął baron Teodor Kronwald Christiani i jego żona Luidgarda z Zagórskich. Baron zmarł w 1896 roku, a jego żona żyła jeszcze 11 lat, w czasie których zdążyła zapisać sumę 20 tys. złotych na nowy kościół. Kolejnym dziedzicem obszaru dworskiego był Henryk Christiani, zmarły w 1931 roku. Po jego śmierci we dworze gospodarzyła wdowa, Olga, która mieszkała tutaj do zakończenia okupacji niemieckiej. Po II wojnie światowej majątek przejęło państwo, a Olgę usunięto. Zmarła w 1951 w Rzeszowie. Nazwa wsi pochodzi od słowa *trzcina*. Na północ od miejscowości w średniowieczu znajdowały się liczne bagna i lasy – pozostałość po Pradolinie Wisły¹⁷.

Woliczka

Woliczka powstała w I połowie XV wieku, jako wola na obszarze Świlczy, zasiedlona świleckimi osadnikami (na co wskazuje także nazwa wsi). Założył ją być może Jan Rzeszowski, arcybiskup lwowski. Wzmiankowana po raz pierwszy w 1444 roku jako *Wola Wonarowa*, rok później jako *Wola Świnięcka*. Administracyjnie należała do Ziemi Przemyskiej (Ruś, później województwo ruskie). Do XVII wieku stanowiła jakby integralną całość ze Świlczą¹⁸. Do II połowy XVIII wieku silnie związana prawnie i gospodarczo ze Świlczą, dzieliła jej losy. Pod koniec XVIII wieku przeszła w ręce Macieja Paszkowskiego. W wieku XIX dziedziczyły tutaj kolejno rody Wyszkwoskich i Krupnickich. Ten ostatni ród oraz spokrewnieni z nimi Kirchnerowie, gospodarzyli w miejscowym dworze aż do okresu międzywojennego¹⁹.

¹⁷ Janusz Pisula, *Dzieje dworu i dziedziców Trzciany [w:] Trzciana zarys dziejów wsi*, Trzciana 2007, s. 90-104

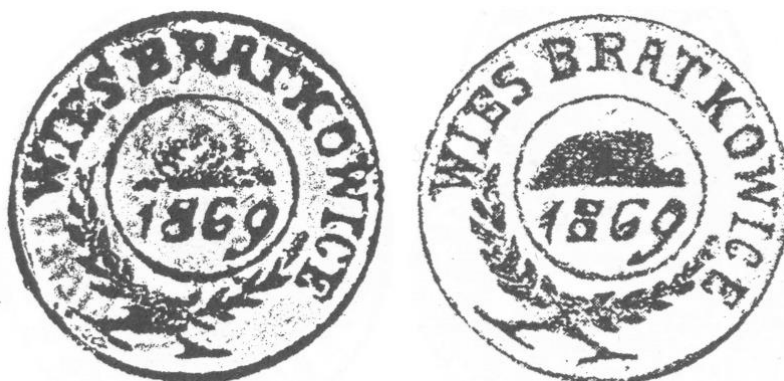
¹⁸ Artur Szary, *Dzieje wsi Świlcza w czasach nowożytnych*, Świlcza 2002, s. 41-42

¹⁹ Red. Maria Jarosz, Władysław Kwoczyński, Zbigniew Lis, Adam Majka, Michał Nowak, Stanisław Nowak, Artur Szary, *Gmina Świlcza*, Łańcut 2004, s. 41

Symbolika gminy z czasów historycznych

Wsie znajdujące się dzisiaj w gminie Świlcza posługiwały się od połowy XIX wieku do roku 1933 własnymi pieczęciami, z których część posiadała zindywidualizowane znaki. Warto zauważyć, że w publikacjach poświęconych historii sołectw gminy Świlcza, błędnie identyfikowana jest pieczęć Błędowej Zgłobieńskiej, której przypisuje się pieczęć Błędowej Rzeszowskiej (obecnie Błędowa Tyczyńska).

Pieczęć Bratkowic o średnicy 32 mm, w godle chyba narzędzie rolnicze (lemiesz, kopaczka?), pod nim data 1869, przyłożona na dokumencie z 1874 r. druga pieczęć o średnicy 32 mm, z takim samym godłem, pod nim data 1869, przyłożona na dokumencie z 1883 r²⁰.



Fot. 1: Odciski dwóch pieczęci Bratkowic²¹

Pierwsza znana pieczęć Dąbrowy była owalna 28x35 mm, krój wklęsły, pole centralne bez wyodrębnienia, przyłożono ją na dokumencie z 1861 r.; godło przedstawia kosę i grabie zębami w dół, ustawione pionowo, między nimi element nieczytelny (sноп?), pod spodem pług. Legenda otokowa PIECZĘC GROMADA DOMBROWA. Kolejna pieczęć okrągła, o średnicy 25 mm, krój wklęsły, legenda otokowa Pieczęć Wsi Dombrowa, pole pieczęci puste, przyłożono ją na dokumencie z 1878 roku. Trzecia pieczęć również okrągła, o średnicy 26 mm, krój wypukły, w górnej połowie pola otokowego napis GMINA DĄBROWA, w dolnej zamazany ozdóbnik. W godle koło wozowe. Tłok pieczętny mosiężny, z XIX-XX wieku²².



Fot. 2: Odciski pieczęci Dąbrowy²³

²⁰ Andrzej Karcmarzewski, *Pieczęcie gmin jednostkowych z okresu galicyjskiego*, Rzeszów 2006, s. 34

²¹ tamże

²² Andrzej Karcmarzewski, *Pieczęcie gmin jednostkowych z okresu galicyjskiego*, Rzeszów 2006, s. 47-48

²³ tamże

Pieczęć Mrowli była owalna 35x27 mm, pole centralne bez wyodrębnienia, legenda ZWIERZCHNOŚĆ GMINNA GMINY MROWLA, wyraz GMINY w polu centralnym. Na dokumencie z 1877 r. inna pieczęć o średnicy 28 mm, legenda ZWIERZCHNOŚĆ GMINNY W MROWLI, wyraz środkowy w polu centralnym, tłok mosiężny, II połowa XIX w. Legenda otokowa²⁴.



Fot. 3: Odciski pieczęci Mrowli²⁵

Znane są odciski trzech pieczęci Rudnej Wielkiej o średnicy 27 mm, w dolnej połowie pola otokowego dwie skrzyżowane gałązki; godło przedstawia ośmiopłatkowy kwiat na łodyżce z dwoma listkami, legenda otokowa półkoliście u góry WESZ RUDA WIELKA, przyłożona na dokumentach z lat 1871 i 1877 (druga i trzecia), pieczęć czwarta o średnicy 30 mm, godło dołem zachodzące na pole otokowe przedstawia trzy kwiaty lili, na łodyżce z dwoma trójpalczastymi listkami, tłok pieczętny mosiężny z XIX-XX wieku, legenda otokowa półkoliście u góry GMINA RUDNA WIELKA²⁶.



Fot. 4: Odciski pieczęci Rudnej Wielkiej²⁷

Świlcza miała otrzymać pieczęć już w 1628 od Mikołaja Spytka Ligęzy. Nie znamy jednak odcisków tej pieczęci. Analiza zachowanych odcisków pieczęci Świlczy wskazuje, że wykonane zostały wiek później. Pierwsza pieczęć Świlczy miała średnicę 32 mm, krój wklęsły, w dolnej połowie pola pieczętnego dwie skrzyżowane gałązki; w dolnej połowie pola centralnego okrągła tarcza, w niej wizerunek krowy; nad tarczą pionowe kreski mogące oznaczać zboże i poziomy sierp. Najstarszy znany odcisk tej pieczęci pochodzi z 1793 roku²⁸. Druga pieczęć o średnicy 30 mm, w polu centralnym bez wyodrębnienia dwa ozdobniki, pomiędzy nimi napis GMINNA, stanowiący część legendy ZWIERZCHNOŚĆ GMINNA ŚWILCZA, na dokumencie z 1879 r.²⁹ Trzecia pieczęć o średnicy 30 mm, krój wklęsły, w polu

²⁴ Andrzej Karczmazewski, *Pieczęcie gmin jednostkowych z okresu galicyjskiego*, Rzeszów 2006, s. 126

²⁵ tamże

²⁶ Andrzej Karczmazewski, *Pieczęcie gmin jednostkowych z okresu galicyjskiego*, Rzeszów 2006, s. 168

²⁷ tamże

²⁸ Artur Szary, *Dzieje wsi Świlcza w czasach nowożytnych*, Świlcza 2002, s. 67

²⁹ Andrzej Karczmazewski, *Pieczęcie gmin jednostkowych z okresu galicyjskiego*, Rzeszów 2006, s. 195

centralnym bez wyodrębnienia dwa ozdobniki, pomiędzy nimi napis GMYNNA stanowiący część legendy ZWIERZCHNOSC GMYNNA SWILCZA, na dokumencie z 1893 r.³⁰.



Fot. 5: Odciski pieczęci Świlczy³¹

Znane są dwie pieczęcie Trzciany. Pierwsza pieczęć owalna 39x35 mm, krój wklęsły, w polu centralnym obwiedzionym obwódką godło – wóz drabiniasty, pieczęć z II poł. XIX w., druga pieczęć okrągła o średnicy 35 mm, krój wklęsły, w polu centralnym obwiedzionym obwódką godło – załadowany zbożem wóz drabiniasty, na dokumencie z 1878 r. Legenda otokowa obu pieczęci URZĄD GMINNY W TRZCIANIE³².



Fot. 6: Odciski pieczęci Trzciany³³

Znane są dwie pieczęcie Woliczki. Pierwsza pieczęć okrągła o średnicy 32 mm, w środku pola wyraz GMINNA, stanowiący część legendy ZWIERZCHNOSC GMINNA WOLICZKA, między dwoma różnymi ozdobnikami, tłok mosiężny z XIX w. Druga pieczęć prostokątna 29x19 mm, wyłącznie napisowa z legendą trzywierszową WOLICZKA RZESZÓW GALICYA tłok mosiężny z XIX w.³⁴.



Fot. 7: Odciski pieczęci Woliczki³⁵

³⁰ Andrzej Karczmazewski, *Pieczęcie gmin jednostkowych z okresu galicyjskiego*, Rzeszów 2006, s. 196

³¹ tamże

³² Andrzej Karczmazewski, *Pieczęcie gmin jednostkowych z okresu galicyjskiego*, Rzeszów 2006, s. 202

³³ tamże

³⁴ Andrzej Karczmazewski, *Pieczęcie gmin jednostkowych z okresu galicyjskiego*, Rzeszów 2006, s. 218

³⁵ tamże

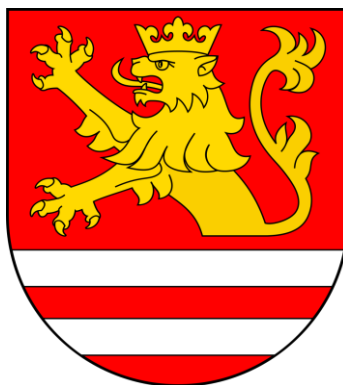
W roku 2018 opracowana została pierwsza koncepcja herbu gminy Świlcza. Prace poprzedził konkurs plastyczno-historyczny dla młodzieży szkolnej. Projekt przewidywał podzielenie tarczy herbowej w klin i w kolejnych polach umieszczenie pasów z herbu Ziemi Sandomierskiej, stylizowanej litery S z krzyżem kawalerskim (jakby krzywaśń) w polu czerwonym, oraz wspiętego koronowanego lwa złotego w polu błękitnym. Pola I i III miały odnosić się do położenia gminy na granicy dawnej Ziemi Sandomierskiej oraz Rusi Czerwonej.



Rysunek 2: Pierwszy projekt herbu gminy Świlcza³⁶

Przedłożony projekt herbu został negatywnie zaopiniowany przez Komisję Heraldyczną przy MSWiA. W opinii zwrócono uwagę na zastosowanie podziału tarczy herbowej, który uzasadniony jest tylko w wyjątkowych przypadkach, niestosowne odwołanie się do godła jednostek wysokiej rangi (księstwo, województwo) w herbie jednostki niższego szczebla (gminy) oraz fakt, że inicjał Ś do złudzenia przypomina godło herbu szlacheckiego Szreniawa, które nie ma uzasadnienia w przypadku gminy Świlcza.

W roku 2019 powstał kolejny projekt herbu gminy, gdzie spróbowano poprawić projekt wcześniejszy. Znalazły się w nim uszczerbione elementy herbu województwa ruskiego (pół lwa) oraz sandomierskiego (dwa pasy).



Rysunek 3: Drugi projekt herbu gminy Świlcza

Także i ten projekt herbu otrzymał negatywną opinię Komisji Heraldycznej, która w swoim stanowisku wskazała, że odwołanie do herbów wojewódzkich jest zabiegiem niefortunnym. W związku z tym rozpoczęto poszukiwanie nowej symboliki dla gminy Świlcza.

³⁶ Wniosek Gminy Świlcza o zaopiniowanie projektu uchwały rady gminy Świlcza w sprawie ustanowienia herbu, flagi, banera i pieczęci, pismo z 4 czerwca 2018 roku

Projekt herbu gminy Świlcza

Projektujący herb gminy Świlcza przeanalizowali rys historyczny gminy pod kątem symboliki możliwej do wykorzystania w herbie. Wnioski z tej analizy są następujące:

1. Najważniejszą historyczną własnością prywatną na terenie gminy były dobra przedstawicieli różnych rodów pieczętujących się herbem Półkozic w XIV-XV wieku oraz w I połowie XVII wieku. Półkozice Rzeszowscy oraz ich krewniacy Sopichowscy wymieniani są jako najdawniejsi odnotowani właściciele wsi Dąbrowa, Rudna Wielka, Trzciana oraz Świlcza. Woliczka, jako wieś wydzielona w XV wieku ze Świlczy, zapewne także wchodziła w skład dóbr Półkoziców. Półkozice mieli też swój udział w rozwoju tych miejscowości, m.in. jako fundatorzy parafii w Trzcianie. Nie sposób nie wspomnieć także Mikołaja Spytka Ligęzę z tego samego rodu herbowego, który w XVII wieku posiadał część włości rzeszowskiej m.in. Świlczę, Rudnę Wielką i Woliczkę oraz był tenariuszem ropczyckim (dzierżawił Bratkowice i Mrowlę) i który zapisał się w historii jako dobry gospodarz – organizator ustroju posiadanych wsi, budowniczy fortyfikacji i nowego kościoła w Świlczy. Mniejszościową, ale za to stabilną własność na terenie gminy posiadał także król. Mowa oczywiście o Mrowli i Bratkowicach.

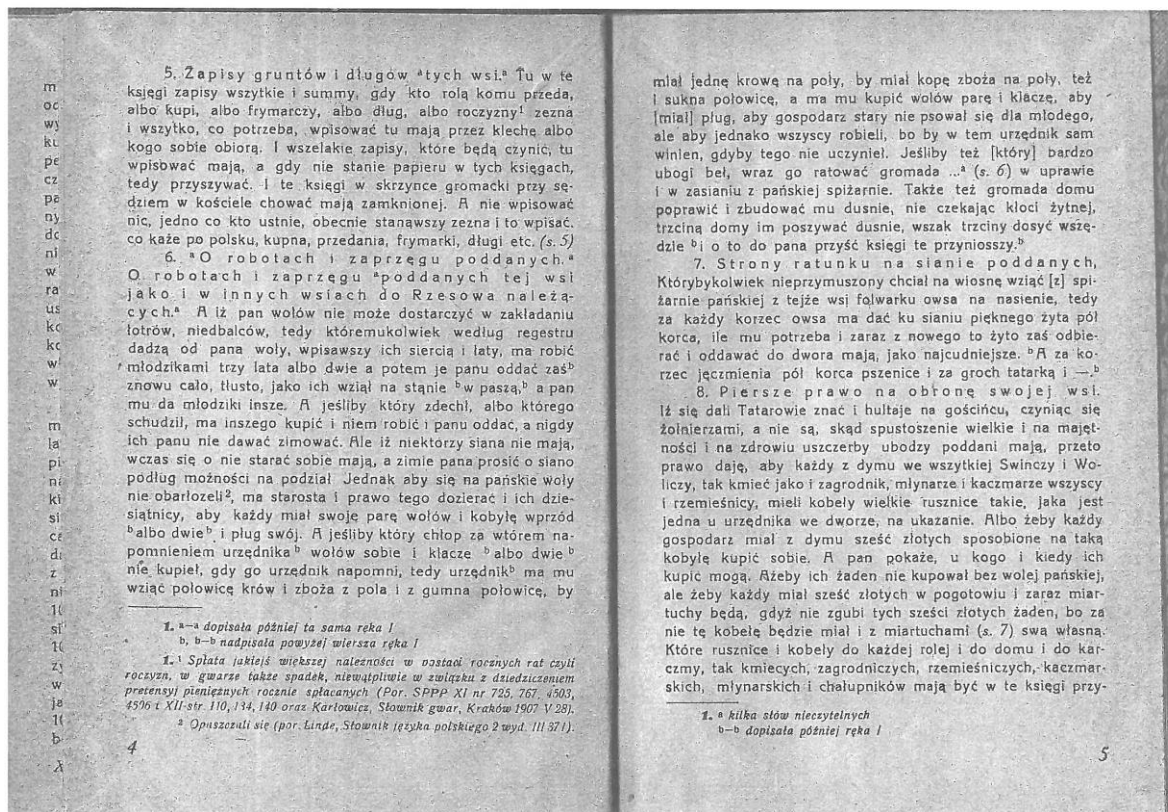
Niestety propozycje projektu herbu przedłożone władzom gminy uwzględniające symbolikę własnościową zostały odrzucone. Spowodowane jest to negatywnymi konotacjami związanymi z symbolem oślej głowy czyli godła heraldycznego Półkoziców – najważniejszych historycznych właścicieli na terenie gminy.

2. Na terenie gminy znajdują się aż trzy historyczne parafie. Mowa o parafii Św. Wawrzyńca w Trzcianie (przeniesiona w 1417 roku z Dąbrowy, gdzie istniała już w 1325), Św. Łukasza w Mrowli (erygowana między 1363 a 1373 rokiem) oraz Wniebowzięcia Najświętszej Marii Panny w Świlczy (erygowana na przełomie XIV i XV wieku).

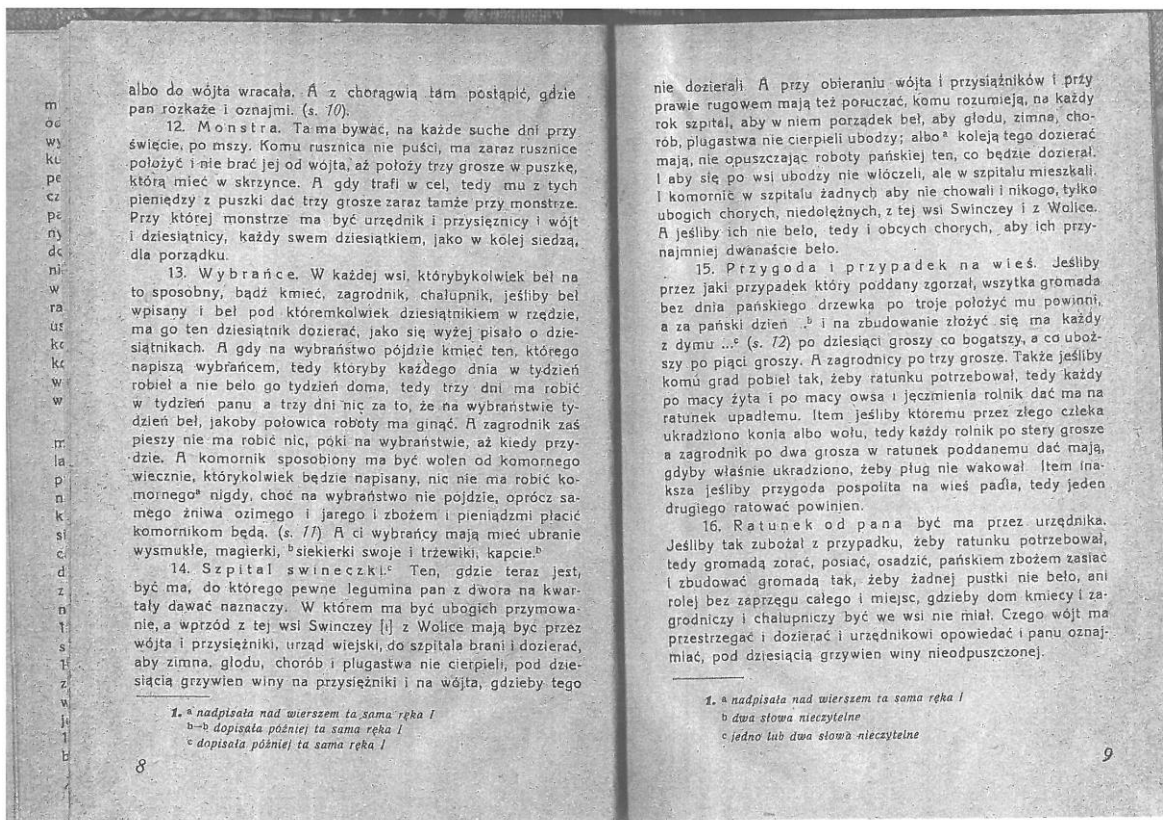
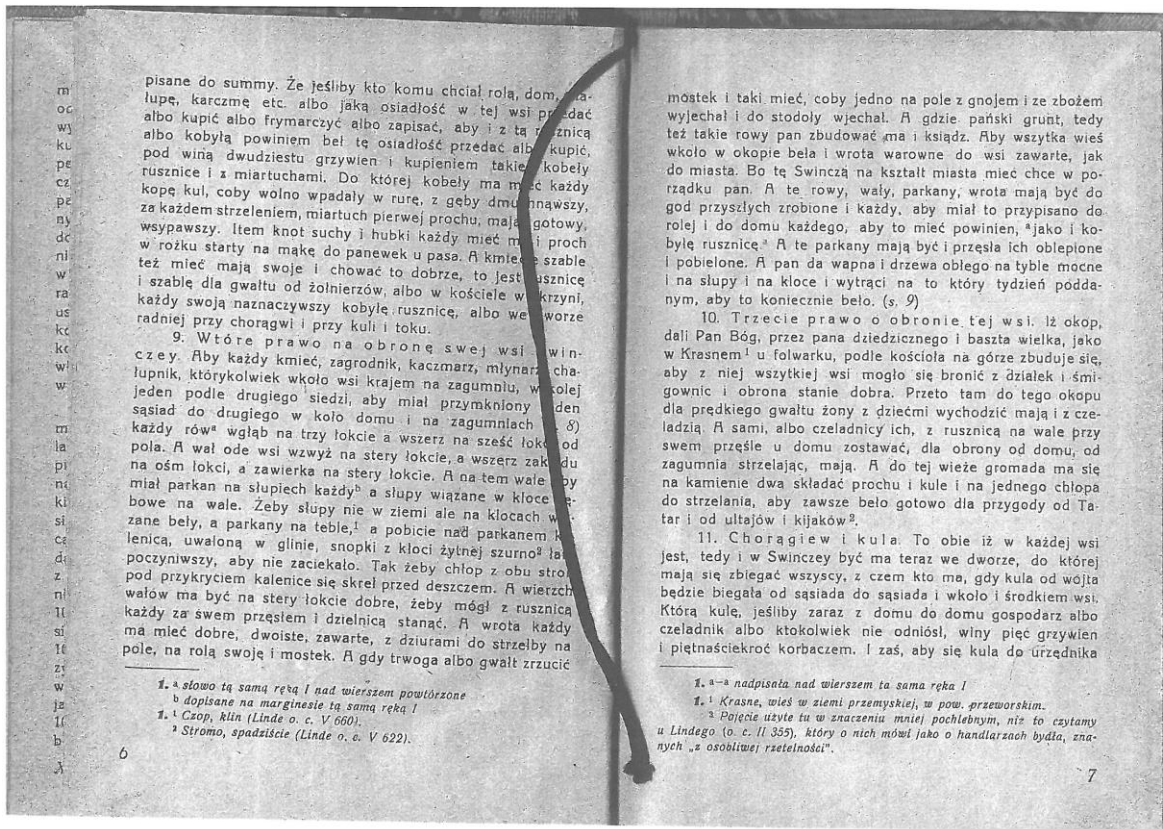
Wszystkie trzy parafie mają różne wezwania i nie sposób znaleźć wspólnej symboliki dla wszystkich trzech patronów.

3. Nazwa miejscowości gminnej i gminy Świlcza to zniekształcone słowo Świńcza, które z kolei jest najprawdopodobniej odosobowe. Niestety brak informacji o tym, kim mógł być ów Świnka, który użyczył swojego miana wsi, trudno zatem nawiązać do niego w projekcie herbu.
4. Na terenie gminy nie miały miejsca wydarzenia historyczne o dostatecznie dużej skali, aby uwzględnić je w herbie gminy.
5. Brak dostatecznie charakterystycznych, unikalnych i wyjątkowo cennych zabytków kultury materialnej na terenie gminy.
6. Z terenem gminy nie są związane wybitne postacie historyczne.
7. Nie stwierdzono elementów charakterystycznych takich jak unikalne osobliwości przyrody, charakterystyczne historyczne lub obecne zajęcia ludności itp.
8. Część wsi gminy posiadała pieczęcie gmin jednostkowych w XIX/XX wieku. Jednakże zdaniem projektujących pieczęcie te używane były zbyt krótko, ich poszczególne godła nie mają żadnego wspólnego mianownika oraz przedstawiają „standardowe”, mało oryginalne godła kojarzące się z wsią.

Poszukując innych odniesień historycznych dla herbu gminy zwrócono uwagę na dokument regulujący funkcjonowanie wsi Świlcza i Woliczka, wystawiony przez ówczesnego dziedzica, Mikołaja Spytka Ligęzę w roku 1628. Dokument ten dochował się do współczesnych czasów, co czyni go ewenementem w skali przynajmniej regionu Polski południowo-wschodniej. Jego oryginał załączony jest do ksiąg wójtowsko-ławniczych Świlczy, przechowywanych w Archiwum Państwowym w Rzeszowie. Badacze przypuszczają, że przynajmniej część tekstu napisał własnoręcznie sam Mikołaj Spytka Ligęza. Dokument ten powstał po niszczycielskim najeździe Tatarów w roku 1624. Ustawa regulowała m.in. stosunki pańszczyźniane w Świlczy i Woliczce, zawierała instrukcje dotyczące władzy sądowniczej i nadawała pieczęć³⁹, ale jej najbardziej charakterystyczną częścią były artykuły poświęcone obronności wsi.



³⁹ Jest to najstarsza znana wzmianka o pieczęci wiejskiej z terenów dawnej I RP. Niestety znana pieczęć wsi z krową czy też wołem nie jest prawdopodobnie tą oryginalną pieczęcią, wykonano ją raczej w XVIII wieku



Fot. 8: Artykuły obronne dla Świltzy i Wolicz, wyd. Adam Kamiński i Franciszek Kotuła, Rzeszów 1948

Pierwszy artykuł obronny nadawał mieszkańcom prawo posiadania rusznicy zwanej „kobyłą” – jednej na jedno gospodarstwo, ewentualnie każde gospodarstwo miało utrzymywać odłożony fundusz w kwocie 6 zł na zakup takiej rusznicy. Komplet z rusznicą miały stanowić miartuch do prochu, kopa kul, suchy knot (lont), hubka i drobny proch w rożku. Ostatni akapit tego artykułu nadawał też kmieciom prawo posiadania szabli. Drugi artykuł obronny mówił o budowie wokół wsi wału z parkanem. Dziedzic zawarł szczegółowe wytyczne techniczne dotyczące tego parkanu. Jego intencją było ufortyfikowanie wsi na kształt miasteczka. Trzeci artykuł obronny przewidywał budowę umocnień z basztą obronno-obszerną przy świleckim kościele. Wśród innych artykułów znalazły się m.in. instrukcje dotyczące szkolenia w strzelaniu z rusznicy oraz powołanie i wyposażenie wybrańców. Wydaje się, że starania Ligęzy przyniosły owoce skoro mimo kolejnych najazdów tatarskich odbudowany przez niego drewniany kościół parafialny w Świlczy przetrwał aż do pożaru w 1967 roku.

W porozumieniu z władzami gminy, projektujący stwierdzili, że interesujące będzie nawiązanie w herbie do tradycji obronnych wsi Świlcza. Pośrednio będzie to także upamiętnienie ciekawego zabytku, jakim są zachowane do dzisiaj ustawy dla Świlczy i Woliczki z 1628 roku. Rozważano wyobrażenie w herbie fortyfikacji, tj. wałów z parkanami, ale uznano takie przedstawienie za mało czytelne i charakterystyczne. Wydaje się, że heraldyka samorządowa nie zna przedstawienia parkanu z otworami strzelniczymi i zadaszeniem, w przeciwieństwie do muru obronnego czy palisady. Stwarza to trudności we właściwym odwzorowaniu motywu parkanu w herbie. Ostatecznie zdecydowano się stworzyć projekt herbu, w którym wyobrażono skrzyżowaną szablę i rusznicę, na pamiątkę prawa posiadania i używania takiej broni przez świleckich gospodarzy, nadanego przez Mikołaja Spytka Ligęzę w 1628 roku.

W związku z powyższym rozumowaniem, proponowany herb gminy Świlcza przedstawia: *w polu czerwonym szabla srebrna z rękojeścią złotą w skos, położona na rusznicy złotej z lufą, smokiem i prętem spustowym srebrnymi w skos lewy.*

Opracowanie właściwego wizerunku rusznicy nazwanej przez Ligęzę „kobyłą” stwarza pewne trudności. O ile w literaturze znaleźć można wiele ilustrowanych przykładów strzelb i muszkietów, o tyle nie ma praktycznie przykładów rusznic XVII-wiecznych⁴⁰. Komisja Heraldyczna w konsultacji wskazała na zapisy inwentarzy mieszczan Poznania z 1633 i 1635 roku jako na wskazujące jak mogła wyglądać „kobyła”. Otóż muszkiet miał kosztować wówczas 10 złotych, a „kobęta szkocka” 4 złote, 15 groszy. Była to zatem broń prymitywniejsza od muszkietu. Wydaje się zatem, że broń ta mogła być czymś pośrednim między XV-wieczną rusznicą a XVII-wiecznym muszkietem. Na sugestię Komisji heraldycznej rysunek kolby jest zatem dość prosty, zaś mechanizm spustowy obsługuje dźwignia, nie zaś spust z kabłąkiem

Szablę wzorowano na szabli węgiersko-polskiej typu 2 z przełomu XVI i XVII wieku. Szabla ta była najbardziej rozpowszechniona w I Rzeczypospolitej w swoim czasie i posłużyła za pierwowzór późniejszej tzw. szabli husarskiej. Charakterystyczne dla tej szabli są długie jelce⁴¹.

⁴⁰ Np. w red. Włodzimierz Kwaśniewicz, *Encyklopedia dawnej broni i uzbrojenia ochronnego*, Gradowski Michał, Żygułski Zdzisław, *Słownik uzbrojenia historycznego*

⁴¹ Red. Włodzimierz Kwaśniewicz, *Encyklopedia dawnej broni i uzbrojenia ochronnego*, Bellona 2022, s. 456-458



Fot. 9: Ciężkie szable węgiersko-polskie z przełomu XVI i XVII wieku

Barwa pola herbu nawiązuje do herbu Półkozic, którym pieczętowali się Rzeszowscy, Sopichowscy oraz Ligęzowie, czyli ważne rody szlacheckie związane z historią gminy Świlcza. Rzeszowscy i Sopichowscy wymieniani są jako najstarsi właściciele wsi Dąbrowa, Rudna Wielka, Trzciana oraz Świlcza. Byli także zapewne właścicielami i założycielami wydzielonej w XV wieku ze Świlczy Woliczki. Półkozice fundowali kościół parafialny w Trzcianie. Wreszcie nie sposób pominąć postaci Mikołaja Spytka Ligęzy, który oprócz nadania prawa do posiadania rusznic i szabel przez kmieci, zorganizowania ustroju, stosunków feudalnych i ufortyfikowania swoich włości świleckich, odbudował też miejscowy kościół, służący następnie mieszkańcom aż do połowy XX wieku. Jednocześnie barwy herbu nawiązują do barwy herbu Polski i królów Polski, którzy byli właścicielami Mrowli i Bratkowic. Rusznica i szabla mają swoje barwy najbardziej możliwie zbliżone do naturalnych (złote rękojeść szabli oraz drewniane elementy rusznicy, srebrne ostrze szabli oraz metalowe elementy rusznicy).

Projekt flagi gminy Świlcza

Proponuje się, aby flaga gminy Świlcza była klasyczną flagą heraldyczną, która na płacie prostokątnym o proporcjach 5:8 w barwie tarczy herbowej będzie wyobrażać godło herbowe gminy Świlcza, wysokości $\frac{8}{10}$ szerokości flagi, przesunięte w stronę drzewca flagi, tak że pionowa oś symetrii godła leży w odległości $\frac{1}{3}$ długości flagi od jej drzewca.

Projekt banneru gminy Świlcza

Banner gminy Świlcza jest pionowym odwzorowaniem flagi na płacie o proporcjach 4:1 (wysokość do szerokości). Godło herbowe gminy, wysokości $\frac{9}{10}$ szerokości banneru, położone jest w taki sposób, że jego górna krawędź leży w odległości równej szerokości banneru od górnej krawędzi płata.

Projekt flagi stolikowej gminy Świlcza

Flaga stolikowa gminy Świlcza jest pionowym odwzorowaniem flagi na płacie o proporcjach 4:1 (wysokość do szerokości). Godło herbowe gminy, wysokości $\frac{9}{10}$ szerokości flagi, położone jest w taki sposób, że jego górna krawędź leży w odległości $\frac{1}{2}$ szerokości flagi od jej górnej krawędzi.

Projekt pieczęci gminy Świlcza

Pieczęcie gminy Świlcza zaprojektowano w trzech wariantach: pieczęć ogólna, pieczęć Rady Gminy i pieczęć Wójta. We wszystkich przypadkach pieczęcie są okrągłe, o średnicy 36 mm, z godłem herbu Gminy w części centralnej, oddzielnym linią perełkową od otoku z majuskułową legendą w postaci odpowiednio: * GMINA * ŚWILCZA, * RADA

GMINY * ŚWILCZA, * WÓJT GMINY * ŚWILCZA. Legenda przedzielona jest dywizorem w postaci ażurowej gwiazdki heraldycznej.

Projekt łańcuchów władzy gminy Świlcza

Łańcuchy władzy gminy Świlcza składają się z 18 ogniw w formie stylizowanego liścia lilii wodnej, na który nałożony jest stylizowany kwiat lilii wodnej. U dołu łańcucha przywieszony jest jego klejnot, czyli barwny herb gminy Świlcza w cienkiej bordiurze metalowej, ujęty w obramowanie składające się z siedmiu stylizowanych liści lilii wodnej u dołu i po bokach oraz trzech stylizowanych kwiatów lilii wodnej u góry. Dla wójta gminy liście oraz bordiura herbu wykonane są z metalu w brawie złocistej, zaś kwiaty w barwie srebrzystej. Dla przewodniczącego rady gminy, układ metali jest odwrotny. Barwy metaliczne w herbie gminy (złoto i srebro) powinno się oddać używając metalu w odpowiedniej barwie. Pole herbu powinno być wypełnione emalią czerwoną. Motyw lilii wodnej nawiązuje do charakterystycznego przedstawiciela flory w miejscowym rezerwacie „Zabłocie”.

Projekt sztandaru gminy Świlcza

Sztandar gminy Świlcza ma postać dwustronnego kwadratowego płata obszytego z trzech stron złotą frędzlą. Czwarta strona przymocowana jest do drzewca za pomocą koluszków umocowanych na szpili. Drzewce sztandaru zwieńcza ozdobna głowica przedstawiająca górną część stylizowanego kwiatu lilii wodnej, gdzie środkowy płatek jest powiększony i ażurowy i wpisane weń jest zmodyfikowane godło herbowe gminy (rusznica i szabla krzyżują się pod innym kątem). Do tulei przywiązana jest szarfa podzielona na pięć równych poziomych pasów, kolejno czerwony, żółty, czerwony, biały i czerwony, zakończona frędzlą złotą. Strona prawa sztandaru jest czerwona z godłem Polski w części centralnej. Strona lewa jest czerwona, z godłem herbu gminy w części centralnej. Nad nim znajduje się czerwony napis majuskułowy GMINA, pod nim półkoliście ŚWILCZA.

Projekt Odznaki Honorowej Gminy Świlcza

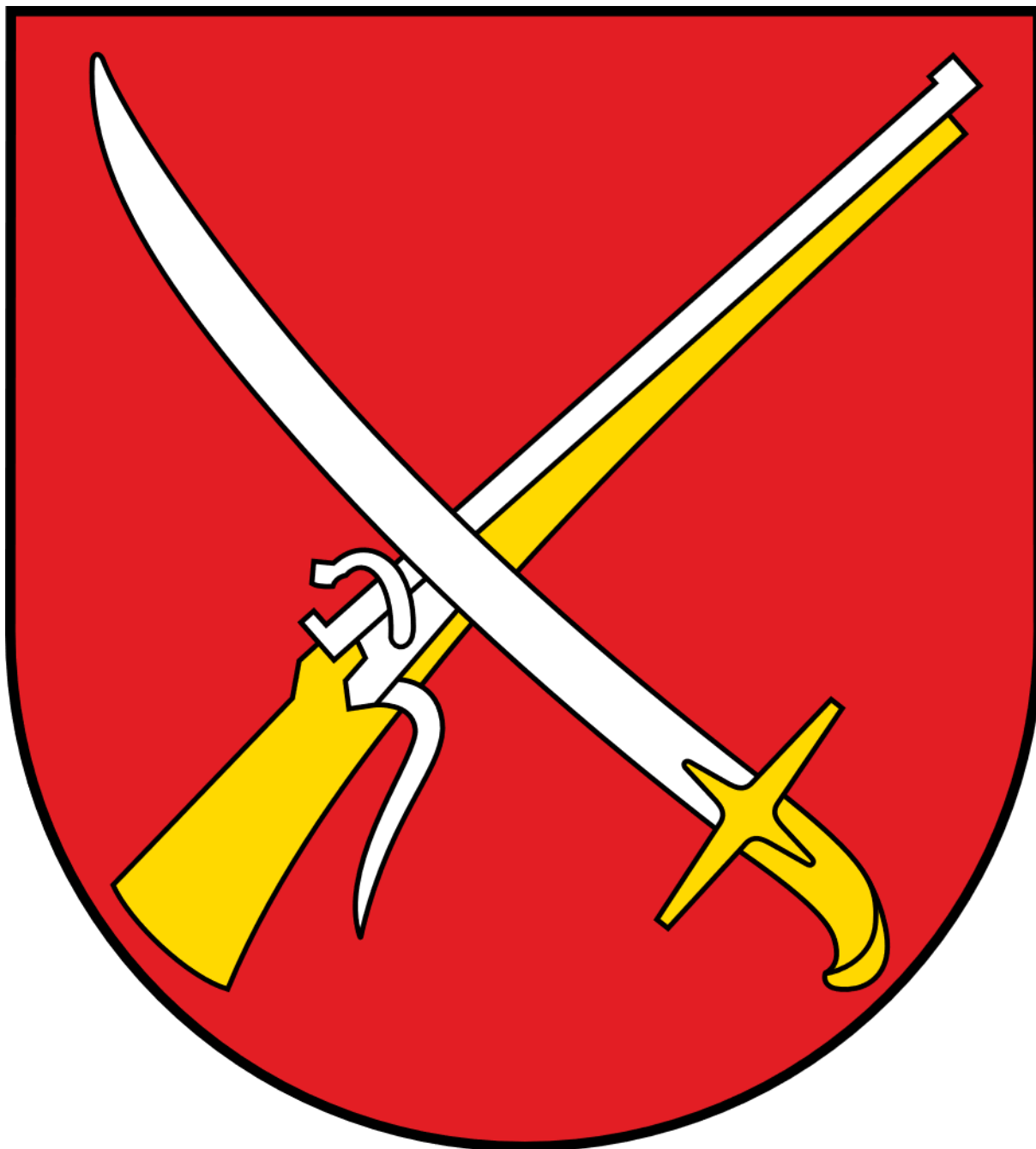
Odznaka wykonana jest z metalu w kolorze złocistym i ma kształt ośmiopłatkowej rozety średnicy 36 mm z uszkiem i kółkiem do zawieszenia. Od strony licowej płatków przedstawiają przemiennie cztery złote, stylizowane liście i cztery srebrzyste, stylizowane kwiaty lilii wodnej, przylegające do zaznaczonej krawędzią okrągłej tarczy z widniejącym na niej, w polu czerwonym, wizerunkiem złoto-srebrnego godła z ustalonego wzoru herbu Gminy. Strona odwrotna gładka, z zaznaczoną krawędzią i pięciowierszowym, majuskułowym, wklęsłym napisem „ZA | ZASŁUGI | DLA | GMINY | ŚWILCZA”. Odznaka zawieszona jest na rypsowej, żółtej wstążce szerokości 36 mm, mającej pośrodku pasek biały szerokości 7 mm obramowany prążkami czerwonymi szerokości 4,5 mm, biegnącymi w odległości 10 mm od krawędzi wstążki.

Odznakę wręcza się wraz z dyplomem stanowiącym uroczystą formę potwierdzenia aktu przyznania odznaki oraz miniaturką odznaki. Miniaturka odznaki, o średnicy 18 mm, wykonana podobnie jak Odznaka, przedstawia jej stronę licową, bez zawieszenia. Strona odwrotna gładka, z zapięciem agrafkowym.

Załączniki

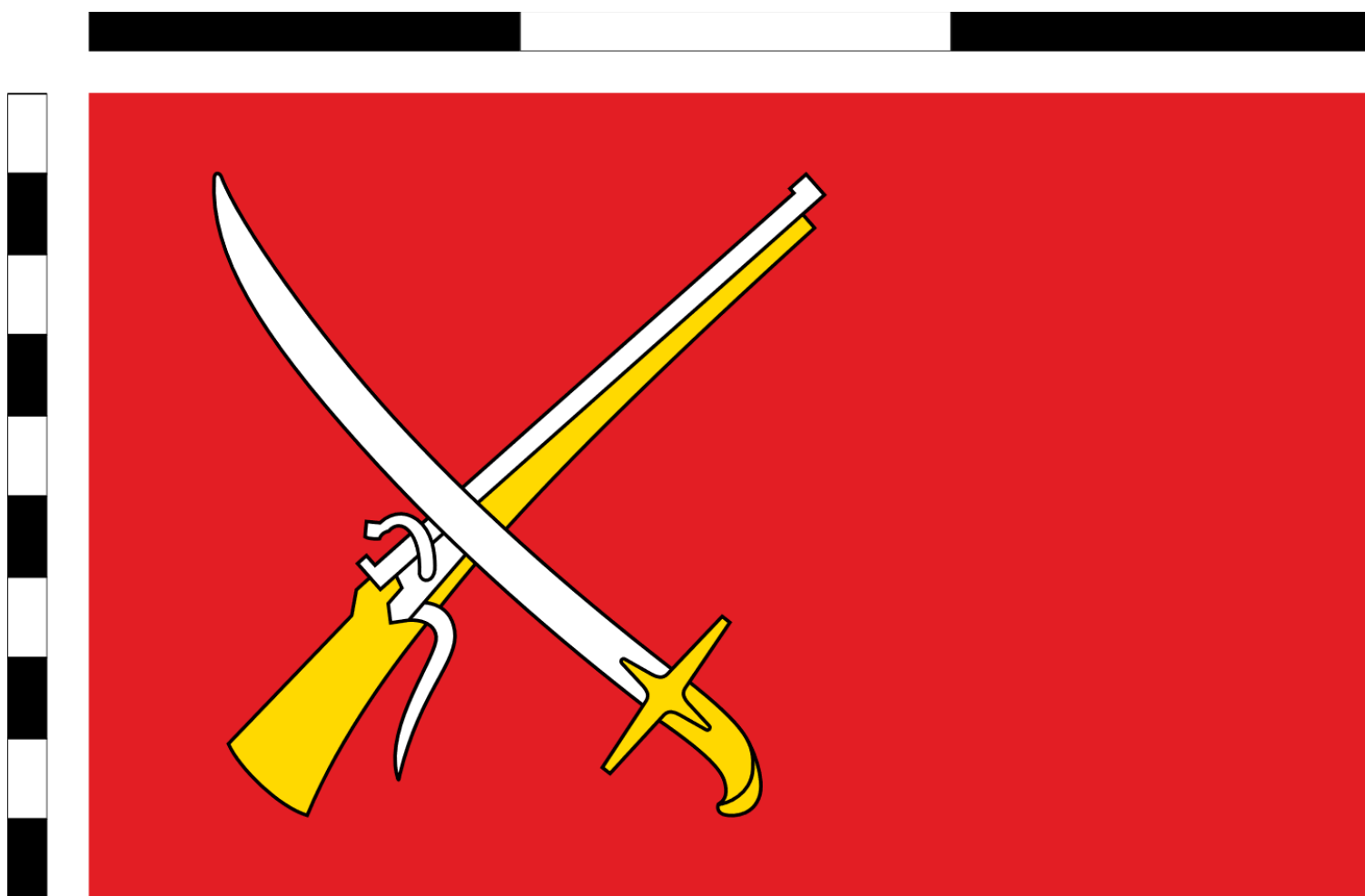
1. Projekt herbu gminy Świlcza,
2. Projekt flagi gminy Świlcza,
3. Projekt baniera gminy Świlcza,
4. Projekt flagi stolikowej gminy Świlcza,
5. Projekt pieczęci gminy Świlcza,
6. Projekt pieczęci wójta gminy Świlcza,
7. Projekt pieczęci rady gminy Świlcza,
8. Projekt łańcucha wójta gminy Świlcza,
9. Projekt łańcucha przewodniczącego rady gminy Świlcza,
10. Projekt sztandaru gminy Świlcza – strona prawa,
11. Projekt sztandaru gminy Świlcza – strona lewa,
12. Projekt Odznaki Honorowej Gminy Świlcza,
13. Projekt dyplomu Odznaki Honorowej Gminy Świlcza,
14. Projekt legitymacji Odznaki Honorowej Gminy Świlcza,
15. Projekt miniaturki Odznaki Honorowej Gminy Świlcza.

Projekt herbu gminy Świlcza



PANTONE Vacat	PANTONE 803 2X	PANTONE 485 C	PANTONE Black 6 C
CMYK 0, 0, 0, 0	CMYK 0, 15, 100, 0	CMYK 0, 100, 100, 0	CMYK 0, 0, 0, 100
RGB 255, 255, 255	RGB 255, 213, 0	RGB 227, 30, 36	RGB 0, 0, 0

Projekt flagi gminy Świlcza



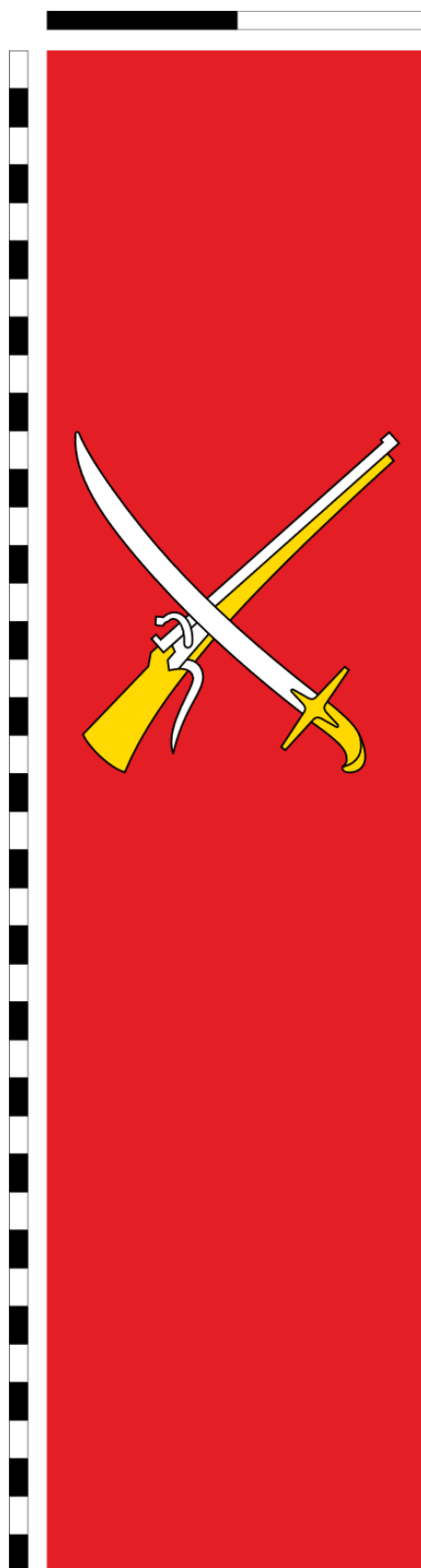
PANTONE Vacat
CMYK 0, 0, 0, 0
RGB 255, 255, 255

PANTONE 803 2X
CMYK 0, 15, 100, 0
RGB 255, 213, 0

PANTONE Black 6 C
CMYK 0, 0, 0, 100
RGB 0, 0, 0

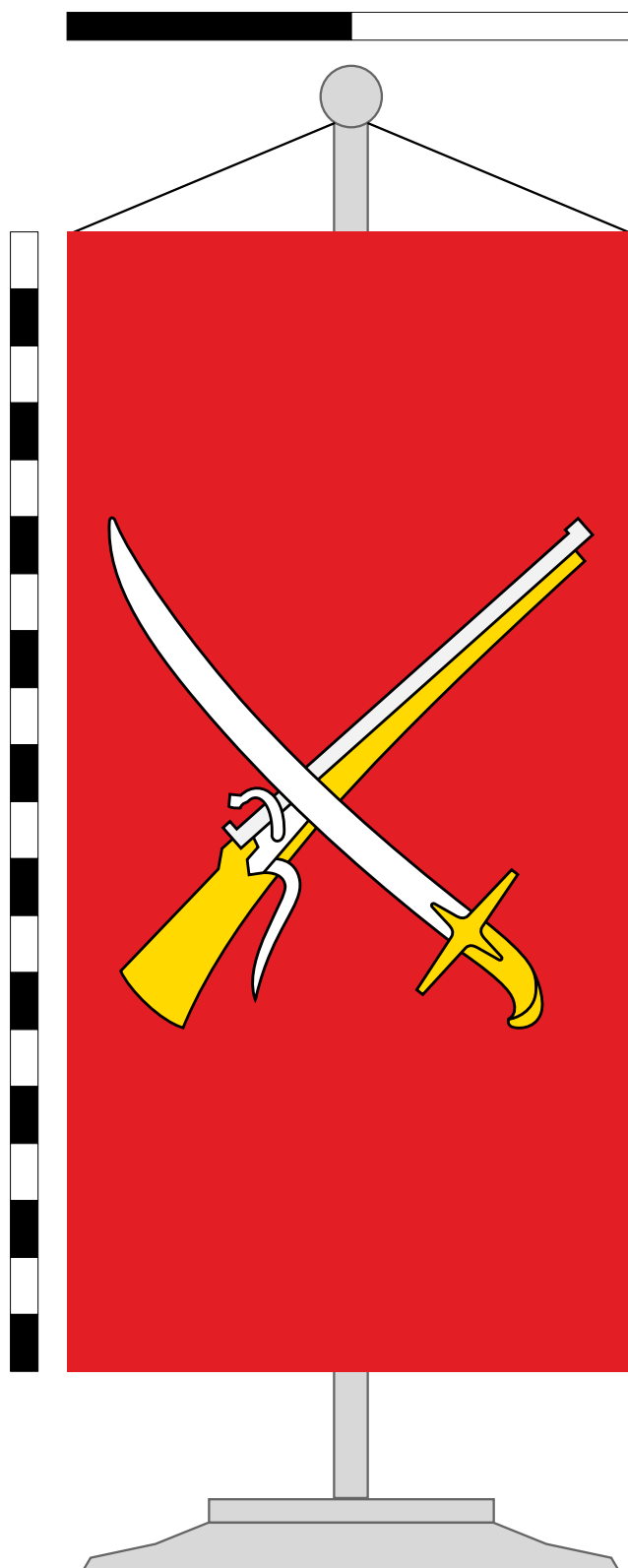
PANTONE 485 C
CMYK 0, 100, 100, 0
RGB 227, 30, 36

Projekt baniera gminy Świlcza



PANTONE Vacat CMYK 0, 0, 0, 0 RGB 255, 255, 255	PANTONE 803 2X CMYK 0, 15, 100, 0 RGB 255, 213, 0	PANTONE 485 C CMYK 0, 100, 100, 0 RGB 227, 30, 36	PANTONE Black 6 C CMYK 0, 0, 0, 100 RGB 0, 0, 0
---	---	---	---

Projekt flagi stolikowej gminy Świlcza



PANTONE Vacat
CMYK 0, 0, 0, 0
RGB 255, 255, 255

PANTONE 803 2X
CMYK 0, 15, 100, 0
RGB 255, 213, 0

PANTONE 485 C
CMYK 0, 100, 100, 0
RGB 227, 30, 36

PANTONE Black 6 C
CMYK 0, 0, 0, 100
RGB 0, 0, 0

Projekt pieczęci gminy Świlcza

Pieczęć ogólna



Pieczęć rady



Pieczęć wójta



1:1

Ø 36 mm

Projekt Łańcucha Wójta Gminy Świlcza



Metal srebrzysty	Metal złoty	Metal złoty wkłesły	Emalia czerwona	Emalia czarna
------------------	-------------	------------------------	-----------------	---------------

Projekt Łańcucha Przewodniczącego Rady Gminy Świlcza



Metal srebrzysty	Metal srebrzysty wklęsły	Metal złocisty	Emalia czerwona	Emalia czarna
------------------	--------------------------	----------------	-----------------	---------------

Projekt sztandaru gminy Świlcza – strona prawa



Projekt sztandaru gminy Świlcza – strona lewa



PANTONE 485 C
CMYK 0, 100, 100, 0
RGB 227, 30, 36

Niść złota (rękojeść
szabli, elementy
drewniane rusznicy)

Niść srebrna, jasna
(elementy metalowe
rusznicy, ostrze szabli,
napisy)

PANTONE Vacat
CMYK 0, 0, 0, 0
RGB 255, 255, 255
(Szarfa)

PANTONE 803 2X
CMYK 100, 15, 0, 0
RGB 255, 213, 0
(Szarfa)

Projekt Odznaki Honorowej Gminy Świlcza

Strona licowa



Strona odwrotna



1:1

Odznaka

Metal srebrzysty	Metal złoty, wypukły	Metal złoty, wklęsły	Emalia czerwona	Emalia czarna
------------------	----------------------	----------------------	-----------------	---------------

Wstążka

Ryps biały	Ryps złoty	Ryps czerwony
------------	------------	---------------

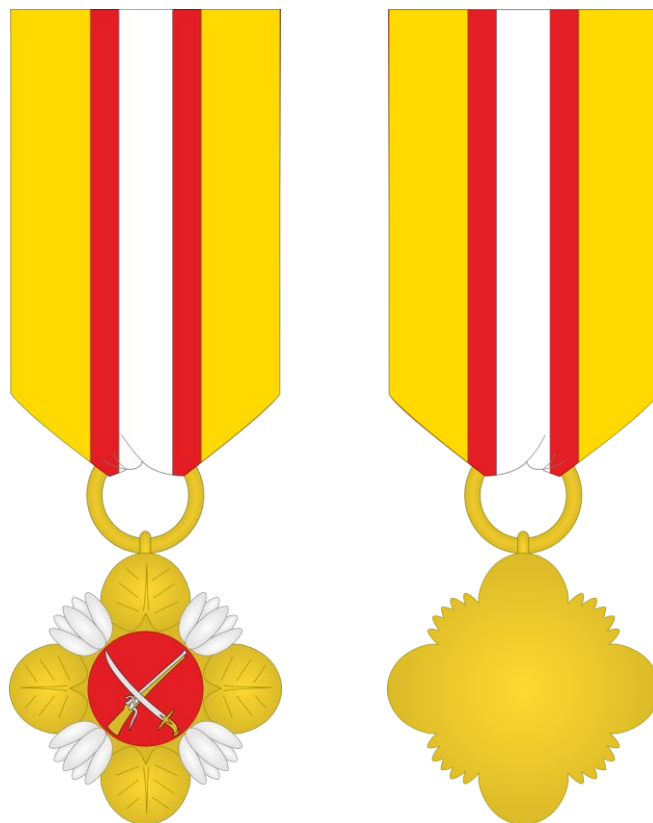
Projekt dyplomu Odznaki Honorowej Gminy Świlcza

Odznaka nr		Świlcza dn.
<h1>DYPLOM</h1>		
W UZNANIU SZCZEGÓLNYCH ZASŁUG DLA ROZWOJU I OSIĄGNIĘĆ GMINY ŚWILCZA		
NADAJĘ		
.....		
(imię i nazwisko osoby fizycznej lub nazwa jednostki organizacyjnej)		
<h2>Odznakę Honorową Gminy Świlcza</h2>		
Wójt Gminy Świlcza		
.....		
Podpis		

Projekt miniaturki Odznaki Honorowej Gminy Świlcza

Strona licowa

Strona odwrotna



2:1



1:1

Odznaka

Metal srebrzysty	Metal złoty, wypukły	Metal złoty, wklęsły	Emalia czerwona	Emalia czarna
------------------	----------------------	----------------------	-----------------	---------------

Wstążka

Ryps biały	Ryps złoty	Ryps czerwony
------------	------------	---------------